



ALLERØD KOMMUNE

Teknik- og Planudvalget 2014-2017

Møde nr. 18

Mødet blev holdt tirsdag den 02. juni 2015 på Rådhuset i Mødelokale C.
Mødet begyndte kl. 17:00 og sluttede kl. 19:40.

Medlemmer: Formand - Jesper Hammer (D), Næstformand - Lone Hansen (V), Martin Wolffbrandt (C), Lea Herdal (UP), Henriette Gedde (A)

| | |
|--|----|
| 1. Bemærkninger til dagsordenen | 1 |
| 2. Meddelelser | 2 |
| 3. Status - Lynges Grusgrav | 4 |
| 4. Ravnsholt skolen, Trafik- og parkeringsanalyse | 6 |
| 5. Kongevejen i Blovstrød, trafiksanering | 9 |
| 6. Budget 2016-2019 - prioritering af fagudvalgenes besparelsesforslag | 12 |
| 7. Samlet skolevejsanalyse i Allerød Kommune | 15 |
| 8. Kollerødvej, udskiftning af belægningssten ved Kratbjergvej | 17 |
| 9. Høring om forslag til ny Flexhurtakst | 20 |
| 10. Trafikuheld i Allerød Kommune 2010-2014 | 22 |
| 11. Dispensation fra lokalplan | 25 |
| 12. Landzonetilladelse til maskin- og skydehuse på flugtskydebane - genoptagelse | 27 |

TEKNIK- OG PLANUDVALGET 2014-2017

1. Bemærkninger til dagsordenen

Sagsnr.: 14/18798

Punkttype Beslutning.

Tema -

Bilag Nej

**Beslutning Teknik-
og Planudvalget
2014-2017 den 02-
06-2015** Ingen.

Fraværende Ingen

TEKNIK- OG PLANUDVALGET 2014-2017**2. Meddelelser**

Sagsnr.: 14/18798

Punkttype Orientering.**Tema****1 Status vedr. Norrecos flytning af aktiviteter fra Stensøvej til Vassingerødvej/Tofteengen**

Ressourcecenteret skal som følge af afgørelse i Natur- og Miljøklagenævnet fraflytte sin nuværende adresse på Stensøvej senest med udgangen af 2016.

Norecco har oplyst, at deres hensigt stadig er, at Ressourcecentret skal forblive på den nuværende adresse på Stensøvej. De har sideløbende gjort klar til, at løse aflednings-problematikken på Tofteengen, såfremt det er denne placering, der bliver aktuel. Natur- og Miljøklagenævnets afgørelse på VVM-screeningen afventes stadig. Forvaltningen har overfor virksomheden fastholdt tidsplanen for deres lukning af Miljøcenteret på Stensøvej.

2 Opfølgning på borgemøde i Lyngby den 19. maj 2015

ViaTrafik har udarbejdet det vedlagte notat med opsamling af mundtlige og skriftlige bemærkninger på borgermødet.

3 Tilskud fra supercykelstipulje

Regeringen har, med aftale indgået med DF, SF og Enhedslisten den 22. maj 2015, fordelt 253 mio. kr. til nye supercykelstier i hele landet samt til forbedring af den kollektive trafik i yderområder og øget busfremkommelighed i de større byer. Allerød Kommune havde ansøgt om 2.520.000 kr. i tilskud til ny ruteføring på supercykelstien "Forlængelsen af Farumruten" samt om 250.500 kr. i tilskud til "Forbedring af buskudepunkt i Lyngby".

Kommunen har fået tilskud til begge projekter.

4 Orientering om lokalplan for ny udstykning ved Høveltsvangsvej

Formanden har bedt om en orientering vedr. ny udstykning ved Høveltsvangsvej.

Lokalplan nr. 2-307 for et boligområde ved Høveltsvangsvej blev vedtaget af byrådet den 22. november 2012. Forslaget til lokalplan blev vedtaget den 23. marts 2011. Der var således tale om en ganske lang proces. Lokalplanen blev udarbejdet på baggrund af en henvendelse fra flere grundejere i området.

Forslaget til lokalplan blev offentliggjort den 5. april 2011 med høringsfrist den 31. maj 2011. Ved brev af 5. april 2011 fremsendte bl.a. Anne Hesseldahl bemærkninger til forslaget.

Den 11. oktober 2011 besluttede Teknik- og Planudvalget at igangsætte analyse af vandafledningen i området.

31. januar 2012 foretog Teknik- og Planudvalget besigtigelse. Den 7. august 2012 sendte Teknik- og Planudvalget et ændret udstykningsforslag i høring. Den 25. august 2012 og den 1. september 2012 sendte Anne Hesseldahl bemærkninger til ændringsforslaget.

Byrådet vedtog som nævnt ovenfor lokalplanen endeligt den 22. november 2012.

Forvaltningen har den 21. april 2015 modtaget matrikulær sag vedrørende udstykning af 5 nye grunde beliggende i den nordlige del af lokalplanområdet. Grundene skal betjenes fra ny vej, som efter lokalplanen skal udlægges med en bredde på 10,5 meter med fortov, kørebane og grøft. Udstykningsforslaget er ikke i overensstemmelse med lokalplanens vejudlæg. Endvidere er der ikke sammenfald mellem lokalplanens støjberegninger og støjberegninger fremsendt af landinspektøren. Sidstnævnte beregninger har som forudsætning, at der er etableret støjdæpende asfalt på Nymøllevej og Hillerød motorvejen.

Forvaltningen har meddelt ansøger, at udstykningen ikke kan godkendes i den foreliggende udformning, men vil kræve dispensation, og at det ikke kan forventes, at Forvaltningen vil anbefale en dispensation.

Bilag

Borgermøde i Lynge - opsamling

Beslutning Teknik- og Planudvalget 2014-2017 den 02-06-2015

Udvalget tog meddelelserne til efterretning, herunder meddelelser om

- at Byplanmøde 2015 afholdes den 1. og 2. oktober 2015 i Guldborgsund og
- at der afholdes ekstraordinært møde i udvalget mandag den 8. juni 2015 kl. 7.00 om behandling af høringsvar vedr. placering af midlertidige boliger til flygtninge.

Fraværende

Ingen

TEKNIK- OG PLANUDVALGET 2014-2017**3. Status - Lynge Grusgrav**

Sagsnr.: 15/7304

Punkttype Orientering.

Tema Udvalget har anmodet om status på forholdene i Lynge Grusgrav.

Der foretages besigtigelse i området kl. 17, hvor Preben Andersen fra Farum Sten og Grus A/S deltager.

Sagsbeskrivelse**Råstofindvinding og efterbehandling**

De sidste mange år har Farum Sten og Grus A/S (FSG), været hovedaktør i området. FSG's arealer er alle færdiggravede. Den sidste indvindingstilladelse udløb i december 2013. Der har i 2014 især været aktivitet ved Fyldpladsen (se kortbilag), hvor slutafdækningen er blevet færdiggjort. Slutafdækningen er kontrolleret og forventes endelig godkendt i forhold til miljøgodkendelsen i løbet af maj 2015.

Miljøcenteret på Stensøvej 2 er påbudt lukket ved udgangen af 2016. Miljøcenteret skal inden udgangen af 2015 redegøre for, hvordan afviklingen gribes an.

På Kærhøjgård er der meddelt dispensation fra lokalplanen i forhold til de fastsatte koter bl.a. på baggrund af forudsætninger om slutafdækning. FSG har dog opført højere volde end dispensationen tillader og søgt disse godkendt. Teknik- Planudvalget besluttede 8. oktober 2013, at FSG og Grundejerforeningen Kærhøjgårdsparken skulle indkaldes til dialogmøde. Mødet blev afholdt i maj 2014. Parterne var enige om, at voldene kunne bibeholdes, hvis de blev mindsket til en højde på 1 meter. Den 18. maj 2015 har Forvaltningen på stedet drøftet den endelige udformning med virksomheden.

I det nordøstlige hjørne indvinder Kurt Sørensen Aps råstoffer (Se kortbilag). Kødbenet er stort set færdiggravede. Kurt Sørensen har ansøgt om indvinding af råstoffer på Birkerødgård. Arealet fungerer i dag hovedsageligt som oplagsplads, bl.a. af materialer fra grusgraven på Lyngevej 263-265.

Region Hovedstaden overtog 1. juli 2014 kompetencen til at tillade råstofindvinding og godkende efterbehandling.

Natur og stier

I den nordlige del af Fyldpladsen er der på et mindre område ikke foretaget en slutafdækning, da området er levested for markfirben, spidssnudet frø og stor vandsalamander, som er på EF liste over arter, der kræver særlig beskyttelse (Bilag IV arter).

I den vestlige ende af Lyngre Grusgrav ejer Allerød Kommune et areal (Lyngre Natur- og Fritidsområde), som i dag er heget og afgræst af kvæg. Græsningen skaber gode forhold for markfirben og insektlivet, herunder dagsommerfugle.

I den vestlige ende af grusgraven er der anlagt grusstier. Uden for kommunens areal er stierne anlagt efter aftale med FSG. Sidste tiltag (forår 2015) er en forbedret forbindelse mellem søen og stien langs Slangerupvej. Her er opsat et reb, så man kan trække sig op af den forholdsvis stejle bakke. Ud over grusstierne er der en række trampestier i området, bl.a. omkring søen vest for Kærhøjgård og i det afgræstede område i den sydvestlige del.

I efteråret 2014 er der etableret en skiltet Kløverstirute i området med udgangspunkt ved Lyngre Bytorv.

Der opsættes i løbet af 2015 flere informationstavler med ruteforslag og oplysninger om natur og landskab.

Administrationens forslag Forvaltningen anbefaler, at orienteringen tages til efterretning.

Afledte konsekvenser -

Bilag Kortbilag

Beslutning Teknik- og Planudvalget 2014-2017 den 02-06-2015 Udvalget tog orienteringen til efterretning.

Fraværende Ingen

TEKNIK- OG PLANUDVALGET 2014-2017**4. Ravnsholtskolen, Trafik- og parkeringsanalyse**

Sagsnr.: 15/6904

Punkttype Beslutning.

Tema Byrådet vedtog den 30. april 2015 Lokalplan nr. 2-315 for Ravnsholtskolen.

Med baggrund i de indkomne høringssvar besluttede byrådet at gennemføre en trafik- og parkeringsanalyse med henblik på at opnå den bedst mulige udnyttelse af det eksisterende parkeringsareal og den bedst mulige trafiksikkerhed.

Trafik- og parkeringsanalysen foreligger nu og anbefaler forskellige tiltag i form af ombygning og nytænkning af anvendelsen af det eksisterende parkeringsareal med adgang fra Søparken.

Teknik- og Planudvalget anmodes om at tage stilling til Forvaltningens forslag.

Sagsbeskrivelse Forud for vedtagelsen af lokalplan 2-315 for Ravnsholtskolen var lokalplanforslaget i høring i perioden 29. januar 2015 til den 26. marts 2015.

Blandt de indkomne høringssvar var der - med hensyn til trafik og parkering - skepsis overfor, om der kan etableres tilstrækkeligt med parkeringspladser inden for det nuværende parkeringsareal på skolen. Der blev blandt andet henvist til parkeringsnormer for institutioner og skoler fra andre kommuner. I følge disse normer vil det fremtidige behov for parkeringspladser være væsentlig større end de nuværende 91 pladser.

Endvidere var der betænkelighed ved tilkørselsforholdene, herunder trafiksikkerheden, og der blev i den forbindelse peget på behovet for hastighedsdæmpende foranstaltninger på Søparken.

Med baggrund i høringssvarene besluttede byrådet at gennemføre en trafik- og parkeringsanalyse med henblik på at opnå den bedst mulige udnyttelse af det eksisterende parkeringsareal og den bedst mulige trafiksikkerhed.

Viatrafik har nu gennemført en analyse med baggrund i en registrering af de eksisterende forhold.

Analysen viser bl.a., at antallet af parkeringspladser skal forøges i forbindelse med etableringen af den nye institution, men også at

parkeringsmønstreret bør ændres.

Man bør i højere grad prioritere brugerne - forældre og børn - så parkeringspladserne nærmest den nye institution og skolen reserveres til forældrene, og de ansatte dermed henvises til de fjernest beliggende pladser.

Det vil både højne serviceniveau og trafiksikkerhed, idet elever og forældre på den måde skal færdes mindre på parkeringsarealet og kan kanaliseres til to evt. tre krydsningspunkter på hævede flader.

Det øgede antal kørte og ride pladser forventes at øge kapaciteten i forhold til i dag, og det øgede flow gennem pladsen forventes at sikre en højere udskiftning på pladserne.

De parkeringspladser, som fremtidigt skal forbeholdes forældrene, kan eventuelt forsynes med tidsbegrænsning.

Viatrafiks udkast (vedlagt som bilag) viser, at der i teorien bør anlægges 52 nye p-pladser.

Nettoforøgelsen af ansatte i den fremtidige ”samlede institution” forventes at blive ca. 30 personer.

Forslag 1

Indretningen af parkeringsarealet nytænkes således, at der, - hvor forældre og børn skal færdes, - bliver gangarealer, som leder til skole og institution mellem bilerne.

Langs udkørselsvejen etableres fortov i begge sider som har forbindelse med stien frem til institutionen.

Der etableres afsætningspladser langs det eksisterende fortov mod skole og institution.

På udkørselsvejen etableres 9 pladser for korttidsparkering (15 min.), hvor institutionsbørnenes forældre kan parkere. Her etableres ligeledes en p-plads for ungdomsklubbens bus.

Der etableres en ny indkørsel til parkeringspladsen fra Søparken i den vestre ende således, at den eksisterende adgang forbeholdes udkørsel.

Anslåede anlægsomkostninger 2,5 mio. kr.

Forslag 2

Viatrafik har opstillet et alternativt forslag, som er beskrevet på side 5 i udkastet.

Alternativet indeholder en ny indkørsel, ca. 35 nye parkeringspladser, fortov langs udkørselsvejen, 2 sikre krydsningspunkter for

| | |
|--|---|
| | fodgængere, parkeringslomme til klubbussen og 40 m sti til den nye institution. |
| | Anslåede anlægsomkostninger 2,1 mio. kr. |
| Administrationens forslag | Forvaltningen anbefaler, at sagen oversendes til budgetforhandlinger for 2016-2019. |
| Afledte konsekvenser | Arbejdet skal koordineres med byggeriet. |
| Økonomi og finansiering | Forslag 1: Anlægsomkostninger: 2,5 mio. kr. Forslag 2: Anlægsomkostninger: 2,5 mio. kr. Der er ikke i budget 2015 afsat midler til at om- og udbygge parkeringspladsen ved Ravnsholtskolen. Det foreslås at sagen oversendes til budgetforhandlinger for 2016-2019. |
| Dialog/høring | Lokalplanforslaget har været i høring i perioden 29. januar 2015 til den 26. marts 2015. Forvaltningen vil orientere Skoleledelsen inden udvalgs mødet. |
| Bilag | Viatrafik, udkast.pdf |
| Beslutning Teknik- og Planudvalget 2014-2017 den 02-06-2015 | Udvalget oversender forslag 1 til 2,5 mio. kr. og forslag 2 til 2,1 mio. kr. til budgetforhandlingerne 2016-2019. |
| Fraværende | Ingen |

TEKNIK- OG PLANUDVALGET 2014-2017**5. Kongevejen i Blovstrød, trafiksanering**

Sagsnr.: 15/6897

Punkttype Beslutning.**Tema** I forbindelse med byrådets vedtagelse af rammelokalplan nr. 1-134 for ny Blovstrød den 26. februar 2015 blev det ligeledes vedtaget at arbejde videre med trafiksanering af Kongevejen gennem Blovstrød.

Kommunens rådgiver har nu udarbejdet et dispositionsforslag i en højere deltaljeringsgrad end de meget overordnede skitser, som hidtil har ligget til grund for projekt og beslutninger.

Teknik- og Planudvalget anmodes om at tage stilling til Forvaltningens forslag om revision af projektet.

Sagsbeskrivelse Sammen med lokalplanforslaget for ny Blovstrød blev der fremlagt forslag til trafiksanering af Kongevejen, som bl.a. omhandler hastighedsnedsættelse, æstetisk opgradering samt en ændret placering af busstoppesteder. Formålet er at reducere Kongevejens barriereeffekt, således at vejen i fremtiden kommer til at binde byområderne på begge sider af vejen sammen.

Kommunens rådgiver, Niras, har nu udarbejdet et dispositionsforslag i en højere deltaljeringsgrad end de meget overordnede skitser, som hidtil har ligget til grund for projekt og beslutninger.

I forhold til skitseprojektet er der foretaget følgende justeringer i projektet:

Arbejdet med dispositionsforslaget har vist, at de fysiske forhold henholdsvis øst og vest for vejen ikke levner plads til træer i begge sider. Niras anbefaler derfor, at der udelukkende plantes træer langs vejens vestside, hvilket også giver bedre vækstforhold for træerne. Niras fastholder på den måde, at den side af vejen, som i dag fremstår mest fragmenteret strammes op, samtidig med at en sammengroning af de nye og de eksisterende træer undgås.

For at holde projektet inden for det afsatte budget og fastholde den overordnede projektidé, foreslår Niras at ændre belægningen på fortovene fra fliser til asfalt med overfladebelægning. Af hensyn til Blovstrøds særegne karakter, og for at skabe bedre sammenhæng på tværs, foreslås det, at overfladebelægningen udføres med en lys grå granitskærv, der har samme nuance som den granit, der anvendes i midterhellerne.

Af økonomiske årsager foreslås endvidere, at enkelte midterheller anlægges med græs. Den centrale del af strækningen fastholdes med granit for at fremhæve og forbedre sammenhængen på tværs af Kongevejen.

Der er endnu ikke udført trafiksikkerheds- og tilgængelighedsrevision af projektet.

Tidsplanen for projektet se ud som følger:

Ultimo juni – politisk godkendelse

Primo august – aflevering af projektforslag til godkendelse

Primo september – aflevering af hovedprojekt til godkendelse

Medio september – udsendelse af udbudsmateriale

Primo oktober – licitation mm.

Medio oktober – opstart af anlægsarbejde

Det er ikke optimalt at påbegynde anlægsarbejde i oktober, men dele af arbejdet kan udføres henover efteråret/vinteren f.eks. udskiftning af vejbrønde og tilhørende rør, samt sætning af kantsten og chaussésten. Der vil dog komme nogle ekstraudgifter i form af vintertillæg og lignende, som ikke er indregnet i det økonomiske overslag.

Det øvrige arbejde kan efterfølgende udføres i foråret 2016.

På budgettet er afsat 7.841.000 kr. i 2015. Hvis Niras' reviderede forslag gennemføres, som ovenfor beskrevet, kan budgettet fastholdes.

Forslag 1

Projekt gennemføres med de beskrevne justeringer i forhold til skitseprojektet. Ingen budgetmæssige konsekvenser.

Forslag 2

Projektet gennemføres som ovenfor beskrevet, dog fastholdes idégrundlagets ønske om chaussésten i hele midterrabatten. Ekstraudgift på ca. kr. 370.000 kr. medtages ved budgetforhandlingerne 2016-2019.

Forslag 3

Projektet gennemføres som ovenfor beskrevet, dog fastholdes idégrundlagets ønske om flisefortov. Ekstraudgift på ca. kr. 850.000 medtages ved budgetforhandlingerne 2016-2019.

Administrationens forslag

Forvaltningen anbefaler forslag 1.

Afledte konsekvenser

Ingen

Økonomi og finansiering

Forslag 1: Projektet gennemføres indenfor afsatte midler.

Forslag 2: Ekstraudgift på ca. kr. 370.000 kr. medtages ved budgetforhandlinger 2016-2019.

Forslag 3: Ekstraudgift på ca. kr. 850.000 medtages ved budgetforhandlinger 2016-2019.

Dialog/høring

Projektet har været i høring forud for lokalplanens vedtagelse.

Inden anlægsarbejdet påbegyndes genoptages dialogen med de berørte ejendomme langs vejen.

Bilag

Trafiksanering Kongevejen, oversigtsplan 19 05 2015 (3).pdf

Beslutning Teknik- og Planudvalget 2014-2017 den 02-06-2015

Formanden satte til afstemning, at forslag 2 og forslag 3 oversendes til budgetforhandlingerne 2016 - 2019:

Jesper Hammer, Martin Wolffbrandt og Lone Hansen stemte for.
Lea Herdal og Henriette Gedde stemte imod, idet de ønskede Forvaltningens forslag 1.

Fraværende

Ingen

TEKNIK- OG PLANUDVALGET 2014-2017**6. Budget 2016-2019 - prioritering af fagudvalgenes besparelsesforslag**

Sagsnr.: 15/6804

Punkttype Beslutning.

Tema Fagudvalgene har oversendt et katalog med forslag til driftsbesparelser i budget 2016-2019 til Økonomiudvalget.

Efter borgermødet den 27. maj 2015 anmoder Økonomiudvalget fagudvalgene om at *prioritere og tematisere* deres besparelsesforslag, således at borgmesteren og Økonomiudvalget kan gøre brug af fagudvalgenes prioriteringer i den videre budgetproces.

Økonomichef Jette Møberg deltager under punktets behandling og er indbudt til kl. 19.00.

Sagsbeskrivelse I budgetforliget 2015-2018 vedtog byrådet en rammebesparelse på 32,1 mio. kr. i 2016 stigende til 64,3 mio. kr. i 2018 og årene frem. Samtidig er der vedtaget ikke konkretiserede strukturbesparelser på 7,4 mio. kr. i 2016 og årene frem. Samlet set er der forudsat driftsbesparelser på 39,7 mio. kr. i 2016 stigende til 72,0 mio. kr. i 2018 og frem.

Fagudvalgenes budgetproces

Byrådet vedtog den 18. december 2014 en budgetstrategi for budget 2016-2019. I overensstemmelse med byrådets beslutning, fastlagde Økonomiudvalget den 13. januar 2015 rammerne for fagudvalgenes budgetproces. Fagudvalgene har nu gennemført en budgetlægningsproces indenfor følgende overordnede rammer, som er besluttet af Økonomiudvalget:

- Fagudvalgene tilrettelagde budgetlægningsprocessen (januar/februar 2015)
- Fagudvalgene har udarbejdet et katalog med forslag til besparelser og effektiviseringer på i alt 57,4 mio. kr. (februar – maj 2015).
 - Rammebesparelser:
Økonomiudvalget besluttede, at der skulle udarbejdes forslag til besparelser på 50,0 mio. kr. i 2016, og at udvalgene udarbejder forslag til besparelser svarende til deres andel af serviceudgifterne.

- Ikke konkretiserede besparelser: BSU, SVU og ØU skal derudover foreslå udmøntning af de ikke konkretiserede besparelser, som fremgår af budgetforliget 2015-2018 på 7,4 mio. kr.
- BSU og KIU skal stille forslag til reduktion af kvadratmeter på 10 % – reduktionen sker på skole, dagtilbud og idrætsfaciliteter
- På forårsseminaret (marts 2015) gav fagudvalgsformændene hele byrådet en status på budgetlægningsprocessen
- Frist for oversendelse af katalog med besparelsesforslag til Økonomiudvalget var den 13. maj 2015.

Fagudvalgenes katalog over driftsbesparelser

Samlet set har Økonomiudvalgets krav til fagudvalgene været, at der skulle oversendes forslag til driftsbesparelser for 57,4 mio. kr. i 2016.

Besparelseskataloget med Økonomiudvalgets krav til de enkelte fagudvalg samt Teknik- og Planvalgets forslag til driftsbesparelser er vedlagt.

Prioritering og tematisering af besparelsesforslagene

Økonomiudvalget besluttede den 19. maj 2015 at anmode fagudvalgene om at prioritere og tematisere besparelsesforslagene. I vedlagte oversigt over besparelsesforslag har Forvaltningen, ud fra en samlet faglig og økonomisk vurdering, prioriteret forslagene i følgende tre kategorier.

1. Grøn

Forslaget kan ud fra en samlet *faglig og økonomisk* vurdering **anbefales** implementeret, fordi der er tale om en eller flere af nedenstående forhold:

- Effektiviseringer
- Kan-opgave, hvor kommunen ikke er lovgivningsmæssig forpligtet til at levere ydelsen, og hvor bortfald af ydelsen kun har begrænset betydning
- Strukturtilpasning, som har mindre negativ effekt på leveringen af den kommunale ydelse
- Serviceniveauet kan nedsættes uden større betydning, dvs. uden lovgivningsmæssige hindringer og indenfor forsvarlige faglige standarder

2. Gul

Forslaget kan ud fra en samlet *faglig og økonomisk* vurdering **forsvares** implementeret, fordi der er tale om en eller flere af

nedenstående forhold:

- Kan-opgave, hvor kommunen ikke er lovgivningsmæssig forpligtet til at levere ydelsen, men hvor bortfald af ydelsen vil have mere omfattende betydning
- Strukturtilpasning, som har en mere omfattende negativ effekt på leveringen af den kommunale ydelse
- Serviceniveauet kan nedsættes uden lovgivningsmæssige hindringer, men har store konsekvenser for opretholdelse af forsvarlige faglige standarder

3. Rød

Forslaget kan ud fra en samlet *faglig og økonomisk* vurdering **ikke forsvares** implementeret, fordi der er tale om en eller flere af nedenstående forhold:

- Der kan være tvivl om, hvorvidt lovgivning overholdes
- Forslaget vil have afledte konsekvenser, som ikke fagligt kan forsvares
- Forslaget vil have afledte konsekvenser, som med meget stor sandsynlighed vil indebære merudgifter andre steder i kommunen

Administrationens forslag

Fagudvalgene anmodes om at drøfte besparelsesforslagene med henblik på at foretage:

- En *politisk prioritering* af fagudvalgets besparelsesforslag i følgende tre kategorier:
 - 1. Grøn: Kan anbefales
 - 2. Gul: Kan forsvares
 - 3. Rød: Kan ikke forsvares
- En *tematisering* af fagudvalgets besparelsesforslag

Bilag

Besparelseskatalog med TPU forslag.pdf
TPU prioriteringsliste

Beslutning Teknik- og Planudvalget 2014-2017 den 02-06-2015

Teknik- og Planudvalget oversender udvalgets besparelsesforslag til Økonomiudvalget med kategorien grøn.

Fraværende

Ingen

TEKNIK- OG PLANUDVALGET 2014-2017**7. Samlet skolevejsanalyse i Allerød Kommune**

Sagsnr.: 14/6345

Punkttype Orientering.

Tema På baggrund af indstilling fra Teknik- og Planudvalget den 6. maj 2014 blev der i budgettet for 2015 afsat 153.000 kr. til udførelse af skolevejsanalyser.

Udvalget orienteres om den planlagte skolevejsanalyse.

Sagsbeskrivelse Med en skolevejsanalyse kortlægges elevernes rutevalg til og fra skole. Som led i analysen registreres, hvor børnene føler sig utrygge, hvor der er sket uheld, og hvilket transportmiddel, der benyttes til og fra skole.

Skolevejsanalyserne vil kunne bruges i flere trafiksikkerhedsmæssige sammenhænge, bl.a.:

- Trafikpolitik på skolerne
- Udpegning af anbefalede skoleveje
- Grundlag for forbedring af utrygge og farlige steder
- Adfærdsregulering med henblik på flere selvtransporterende skolebørn
- Behandling af borgerhenvendelser omkring skolerne.

Af kommunens 6 folkeskoler, er det alene Lynge Skole, som har fået foretaget en skolevejsanalyse. Denne udmundede i en række tiltag til forbedring af trafiksikkerheden for skolebørnene på veje og stier omkring skolen. Der er desuden, efter trafiksaneringen, udarbejdet et kort over anbefalede skoleveje til Lynge Skole.

I driftsbudgettet for 2015 er der afsat 153.000 kr. til udførelse af skolevejsanalyser for de resterende 5 skoler. Forvaltningen finder det hensigtsmæssigt også at gennemføre en ny undersøgelse for Lynge Skole, da det er 6 år siden, den sidste undersøgelse blev gennemført. En ny undersøgelse kan hermed virke som opfølgning på den gennemførte trafiksanering.

Skolevejsanalyser for de 6 folkeskoler planlægges gennemført i ugerne 34-36. Undersøgelsen kommer til at ligge op af kampagnen "Alle børn cykler" som gennemføres i starten af september, og der kan dermed opnås et større fokus på cykling til skole.

Som led i analysen gennemføres en spørgeskemaundersøgelse, som vil blive analyseret og sammenholdt med uheldsdata og med elevernes bopælsdata. Der vil blive udarbejdet en rapport for hver skole over undersøgelsens resultater. Rapporten vil indeholde forslag til målsætning for elevernes cykling og gang samt eksempler på kampagner, som kan få flere til at gå eller cykle til skole. Herudover vil hver rapport indeholde en projektliste med forslag til anlægsprojekter, som kommunen kan gennemføre, for at forbedre skolevejen.

Analyserne vil blive udført i dialog med skolerne. Skolebestyrelserne er blevet præsenteret for undersøgelsen og færdselskontaktlærerne på skolerne vil, i det omfang de har ressourcer til det, blive inddraget i projektet.

Allerød Kommune ønsker, både af sundheds- og klimahensyn, at fremme cykel og gang som transportmiddel, hvilket er indskrevet i både planstrategi, klimahandlingsplan og sundhedsstrategi. Med en skolevejsanalyse fås et solidt grundlag for at vurdere tryghed og trafiksikkerhed på veje og stier omkring kommunens skoler.

Analyserne forventes afrapporteret i uge 44 og resultaterne, herunder forslag til projekter, forventes at kunne fremlægges for udvalget ultimo 2015/primo 2016.

Administrationens forslag

Forvaltningen anbefaler, at orienteringen tages til efterretning.

Afledte konsekvenser

Forbedret trafiksikkerhed. Flere cyklende og gående skolebørn og hermed bedre sundhed og mindsket klimpåvirkning.

Økonomi og finansiering

Skolevejsanalyserne finansieres over afsat beløb på 153.000 kr. på driftsbudgettet.

Bilag

Nej

Beslutning Teknik- og Planudvalget 2014-2017 den 02-06-2015

Udvalget tog orienteringen til efterretning.

Fraværende

Ingen

TEKNIK- OG PLANUDVALGET 2014-2017**8. Kollerødvej, udskiftning af belægningssten ved Kratbjergvej**

Sagsnr.: 14/8140

| | |
|------------------------|---|
| Punkttype | Beslutning. |
| Tema | <p>Teknik- og Planudvalget besluttede på mødet 11. november 2014, at belægningsstenene på Kollerødvej ved Kratbjergvej skal udskiftes med asfaltbelægning.</p> <p>Udvalget anmodes om at tage stilling til Forvaltningens forslag til løsning.</p> |
| Sagsbeskrivelse | <p>Belægningsstenene på fladen ligger så ujævnt, at de skaber trafikale gener i form af mindsket kørekømført og støj.</p> <p>Fladen med belægningssten blev etableret i forbindelse med anlæg af cykelstier langs Kollerødvej omkring 1990. Fladen er ca. 40 m lang og 5,5 m. bred, og består af samme type fliser (modulssten), som er brugt til fortov og cykelsti. Fladen markerer krydset ved Kratbjergvej og sidevejen til bl.a. Lillerød Børnehus, og danner en ”forvarsling” af bymidten.</p> <p>Belægningsfladen virker som en fartdæmpende foranstaltning og forbinder krydsets nord- og sydside med hinanden. Der har tidligere været tre børneinstitutioner på sidevejen, mens der nu er to. Børneinstitutionerne krydser Kollerødvej på fladen, når de skal i skoven ad Kratbjergvej.</p> <p>Teknik- og Planudvalget besluttede i 2014 følgende:</p> <ul style="list-style-type: none">• Belægningsstenene udskiftes med asfalt i 2015.• Asfaltfladen markeres, så den i vidt muligt omfang fremstår som en fartdæmpende flade.• Udskiftningen forventes at koste ca. 325.000 kr. som finansieres af belægningspuljen i 2015. <p>I dette prisoverslag er ikke indregnet omkostninger til fortov, steler, plantehuller mv.</p> <p>Der er placeret en række betonsteler i begge sider af vejen, som er i dårlig stand. Af hensyn til det visuelle miljø i byrummet kunne disse udskiftes i sammenhæng med etablering af den hævdede flade. Alternativt, kan man afvente et samlet projekt for trafiksanering af</p> |

Kollerødvej, som indgår i Trafik- og Miljøhandlingsplanen.

For at opnå et fartdæmpende effekt udformes fladen som let hævet flade med hvide skaktern i begge ender for at øge bilisternes opmærksomhed. Overfladen kan enten være almindelig asfaltbelægning, eller der kan lægges en rød Safegrip, som er en meget slidstærk og skridsikker belægning. I bilag 1 ses en illustration af rød flade på stedet, i bilag 2 et billede fra Nordkranvej i Vassingerød, hvor samme belægning er anvendt.

I eksisterende plantehuller plantes lave buske, f.eks. roser. Beplantningen er med til at indsnævre kørebanen og virker dermed fartdæmpende.

Arbejdet planlægges udført i sommerferien, hvor det vil være muligt at lukke Kollerødvej, mens arbejdet pågår.

Nedenstående opstilles fire forslag med forskellige kombinationer i forhold til belægningstype og udskiftning af steler eller ej.

Forslag 1

Fladen anlægges som let hævet flade med mørk asfaltoverflade og med hvide skaktern i begge ender. Betonsteler ændres ikke, kun beskadigede steler fjernes. Prisoverslag: 275.000 kr.

Forslag 2

Fladen anlægges som let hævet flade med mørk asfaltoverflade og med hvide skaktern i begge ender. Betonsteler fjernes, belægning udbedres og der opsættes 14 nye steler ved de 7 lygtepæle. Prisoverslag: 335.000 kr.

Forslag 3

Fladen anlægges som let hævet flade med overfladebelægning i rød Safegrip, og med hvide skaktern i begge ender. Betonsteler ændres ikke, kun beskadigede steler fjernes. Prisoverslag: 330.000 kr.

Forslag 4

Fladen anlægges som let hævet flade med overfladebelægning i rød Safegrip, og med hvide skaktern i begge ender. Betonsteler fjernes, belægning udbedres og der opsættes 14 nye steler ved de 7 lygtepæle. Prisoverslag: 400.000 kr.

Administrationens forslag

Forvaltningen anbefaler forslag 2.

Afledte konsekvenser

Idet arbejdet finansieres af belægningspuljen, vil øgede udgifter til dette projekt betyde færre midler til andre belægningsarbejder.

Økonomi og finansiering

Alle forslag finansieres af belægningspuljen.

Bilag

Bilag 1: Illustration af rød flade
Bilag 2 Foto af belægningstype.pdf

**Beslutning Teknik-
og Planudvalget
2014-2017 den 02-
06-2015**

Udvalget godkendte Forvaltningens forslag 2.

Fraværende

Ingen

TEKNIK- OG PLANUDVALGET 2014-2017**9. Høring om forslag til ny Flexturtakst**

Sagsnr.: 10/17019

Punkttype Beslutning.

Tema Movia har sendt forslag til en revision af taksterne for flextur i høring. Forslaget har til hensigt at harmonisere ordningen i forhold til den almindelige bustrafik, således at de korte rejser generelt bliver dyrere og aldersgrænsen for børnerabat hæves og gør rejserne billigere for denne aldersgruppe.

Forslaget er i høring indtil 30. juni 2015.

Udvalget anmodes om at tage stilling til forslaget om takstrevison.

Sagsbeskrivelse Movias bestyrelse vedtog den 30. april at sende et forslag til ny Flexturtakst i høring.

Forslaget indebærer:

- Øget brugerbetaling for rejser under 7 km
- Reduceret brugerbetaling for rejser over 7 km
- Reduceret brugerbetaling for aldersgruppen mellem 12 og 16 år

Den nuværende grundtakst (taksten for kørsler over kommunegrænser) på 24 kr. inkl. 5 km og 6 kr. pr. ekstra km ændres til 36 kr. inkl. 10 km og 6 kr. pr. ekstra km.

Kommunetaksten (taksten for kørsler inden for kommunegrænsen) på 24 kr. inkl. 10 km og 6 kr. pr. ekstra km fastholdes.

10 % rabat ved online bestilling fastholdes

50 % rabat til børn under 12 år ændres til 50 % rabat til at gælde børn under 16 år.

50 % rabat til medrejsende udgår.

Det fremlagte forslag til takstjusteringer betyder, baseret på 2014-kørslen, at økonomien for Allerød Kommune estimeres således:

- Ny grundtakst medfører en besparelse på

11.757 kr.

- Kommuneskatt medfører en merudgift på 11.901 kr.

Det kan ikke fastlæggjes, hvor mange i gruppen under 12 år og mellem 12 og 16 år, der rejser årligt, da det ikke er muligt at trække specifik tælling på antallet af brugere i de nævnte aldersgrupper.

Det er Forvaltningens vurdering, at en generel harmonisering mellem produkterne i den ordinære offentlige busstrafik og Flexiturordningen generelt øger overblikket og gavner brugerne samt, at gruppen indtil det 16. år vil kunne drage nytte af forslaget på 50 %.

På ovennævnte baggrund foreslår Forvaltningen:

Forslag 1. At det meddeles Movia, at Allerød Kommune godkender forslagene til taksændringer.

Forslag 2. At det meddeles Movia, at Allerød Kommune ønsker de nugældende takster fastholdt.

Administrationens forslag

Forvaltningen anbefaler Forslag 1.

Økonomi og finansiering

Allerød Kommunes nuværende udgifter til flexitur udgør 171.766 og brugerbetalingen 66.107 kr.

Den foreslåede nye grundtakst vil give en besparelse på 11.757 kr., mens kommuneskatten vil betyde en ekstraudgift på 11.901 kr.

Bilag

Høring om forslag til ny Flexiturtakst

Beslutning Teknik- og Planudvalget 2014-2017 den 02-06-2015

Udvalget godkendte Forvaltningens forslag 1.

Fraværende

Ingen

TEKNIK- OG PLANUDVALGET 2014-2017**10. Trafikuheld i Allerød Kommune 2010-2014**

Sagsnr.: 15/7090

| | |
|------------------------|--|
| Punkttype | Orientering. |
| Tema | Udvalget orienteres om status på trafikuheld i Allerød Kommune i årene 2010-2014. |
| Sagsbeskrivelse | Jf. Handlingsplan for Trafik og Miljø er kommunens mål indenfor trafiksikkerhed: <ul style="list-style-type: none">• At opfylde færdselssikkerhedskommissionens målsætninger. Antallet af tilskadekomne i trafikken på kommunevejene i Allerød Kommune skal reduceres fra 13 i 2005 til max. 8 i 2012.• At øge trafiksikkerheden for cyklister og fodgængere, især ved skoler og sportsanlæg. |

Kommunen har ikke revideret dette mål for antal tilskadekomne i trafikken. Færdselssikkerhedskommissionens målsætninger udgør rammen for kommunernes arbejde med trafiksikkerhed.

Kommissionen har i deres nationale handlingsplan fra 2013 opstillet et mål om, at antallet af dræbte og tilskadekomne i trafikken skal halveres i 2020 i forhold til antallet i 2010.

Nedenstående ses udviklingen 2010-2014 i antallet af tilskadekomne og dræbte i trafikken i Allerød kommune.

| | Tilskadekomne | Dræbte |
|------|---------------|--------|
| 2010 | 7 | 1 |
| 2011 | 13 | 0 |
| 2012 | 7 | 1 |
| 2013 | 11 | 0 |
| 2014 | 12 | 1 |

For en lille kommune som Allerød, med kun ca. 30 politiregistrerede uheld om året (inklusive uheld uden personskade), kan et enkelt uheld have en stor betydning for udviklingstendensen, og det er derfor vanskeligt at vurdere udviklingen i antal uheld. F.eks. har et enkelt alvorligt uheld på Nymøllevej I 2014 været skyld i 4 tilskadekomne og 1 dræbt.

I bilag 1- 3 ses kort over placeringen af trafikuheld i kommunen i

årene 2010-2014.

Ved gennemgang af trafikuheld i perioden 2010-2014, kan der peges på en række lokaliteter, hvor, de uheld der er sket, peger på, at en forbedring af de vejtekniske forhold kan medvirke til at forebygge yderligere ulykker. Det drejer sig om følgende steder:

- Krydset Nymøllevej-Rådhusvej (10 uheld)
- Krydset Kongevejen-Nymøllevej-Sandholmgårdsvej (8 uheld)
- Krydset Lyngevej-Søparken (6 uheld)
- Rundkørslen Banevang-Tokkekøbvej (5 uheld)
- Rundkørslen Banevang-Amtsvej (4 uheld)

De 10 uheld, der er sket i **krydset Nymøllevej-Rådhusvej** er primært svinguheld, hvor venstresvingende bilister fra Nymøllevej mod Rådhusvej, bliver påkørt af ligeudkørende fra Nymøllevej i sydlig retning.

Signalanlægget er blevet gennemgået, og der er ikke fejl på anlægget. En mulig årsag til uheldene, kan være at folk tror, de kan nå at komme over i sidste øjeblik og derved bliver påkørt.

Forvaltningen har fået foretaget en analyse af uheldene i krydset, og vil på baggrund af denne få foretaget nogle ændringer i signalanlægget, bl.a. så grøntiden for venstresvingende forlænges. Denne løsning koster ca. 50.000 kr. og finansieres over driften.

Forholdene i **krydset Kongevejen-Nymøllevej-Sandholmgårdsvej** vil blive undersøgt. Og det vil blive vurderet om f.eks. ændringer i signalanlægget kan have en effekt på uheldsmønsteret i krydset.

Krydset Lyngevej-Søparken er et skævt kryds, som kan være svært at overskue. Forvaltningen har igangsat en undersøgelse af, om der kan gøres noget for at forbedre oversigtsforholdene i krydset.

I **rundkørslerne Banevang-Amtsvej og Banevang-Tokkekøbvej** er der i perioden 2010-2014 sket hhv. 4 og 3 uheld med cyklister. Det vurderes, at bilister kører med for høj hastighed gennem rundkørslerne, og ikke er tilstrækkeligt opmærksomme på cyklister. Forvaltningen er i forbindelse med projekteringen af Allerødruen, i gang med at undersøge problematikken nærmere.

Der er desuden strækninger, hvor der forekommer forholdsvis mange uheld, hvor det vurderes, at farten er en afgørende årsag. Det drejer sig om Nymøllevej (særligt før motorvejstilkørsel), Slangerupvej og Kollerødvej (mellem Kollerød Bygade og Hillerødvej). Alle disse steder, vil Forvaltningen søge at sætte fokus på fart, ved

opsættelse af mobil fartviser og henvendelse til politiet om udførsel af kontrol.

Med hensyn til målet om øget trafiksikkerhed for cyklister og fodgængere, især ved skoler og sportsanlæg, arbejdes, der løbende med forbedring af trafiksikkerheden gennem anlæg af nye stier og forskellige reguleringer af trafikken samt generelt gennem varetagelse af trafiksikkerhedshensyn i planlægning og indretning af infrastrukturen.

Trafikantadfærd

Generelt set øges trafiksikkerheden ved dels at optimere de vejtekniske forhold og dels ved at påvirke trafikadfærd.

I følge Rådet for Sikker Trafik, vurderes adfærd, at være en langt mere betydende faktor i uheldssammenhæng end vejtekniske forhold. Ifølge Havarikommisionen er trafikantadfærden en betydende faktor i 99 % af alle ulykker.

Allerød Kommune søger bl.a. at målrette trafikadfærd igennem samarbejde med skoler om trafiksikkerhed. I Vej - Skole - Politi samarbejdet (VSP), som er et etableret netværk af vejforvaltning, færdselskontaktlærere og politi, arbejdes bl.a. med emner som cyklistprøver, skolepatruljer og konkrete trafiksikkerhedstiltag omkring skolerne.

Allerød Kommune deltager desuden jævnligt i kampagner iværksat af Rådet for Sikker Trafik, f.eks. med fokus på fart, uopmærksomhed i trafikken eller spritkørsel. I forbindelse med skolestart laves hvert år kampagne med særligt fokus på at få trafikanter til at være særligt opmærksomme omkring skolerne ved skolestart.

Administrationens forslag

Forvaltningen anbefaler, at orienteringen tages til efterretning.

Bilag

Bilag 1 Trafikuheld 2010-14 Lyng-Vassingerød.pdf
Bilag 2 Trafikuheld 2010-14 Lillerød - Blovstrød nord.pdf
Bilag 3 Trafikuheld 2010-14 Lillerød - Blovstrød syd.pdf

Beslutning Teknik- og Planudvalget 2014-2017 den 02-06-2015

Udvalget tog orienteringen til efterretning.

Fraværende

Ingen

TEKNIK- OG PLANUDVALGET 2014-2017**11. Dispensation fra lokalplan**

Sagsnr.: 15/7247

Punkttype Beslutning.**Tema** Udvalget anmodes om at tage stilling til ansøgning om dispensation fra lokalplan til placering af carport og til taghældning og tagbelægning på fremtidig bolig på Syrenvej 5 A, Matr. nr. 14x Blovstrød By, Blovstrød (se bilag).**Sagsbeskrivelse** Ejendommen, som er ubebygget, er udstykket fra Syrenvej 5 i 2014, og har et areal på 613 m².

Ejer ønsker at opføre en bolig og carport på ejendommen (se bilag).

Ejendommen er omfattet af lokalplan nr. 1-130 for Lille Blovstrød, som anviser en begrænset mulighed for at indpasse nye boliger inden for lokalplanområdet.

For at planlægge den videre udformning af byggerierne ansøges der om dispensation fra følgende forhold i lokalplanen:

Garager, carporte, udhuse og lignende mindre bygninger skal jf. § 7.6. placeres mindst 5 m fra vejskel. Ansøger ønsker at opføre en carport i en afstand af 3,24 m fra skel mod vej (se bilag).

Tagbeklædning kan jf. § 8.2 udføres i tagpap i sort eller grålige nuancer, tegl i røde eller gule nuancer, strå, naturskifer, sort skifereternit og zink. Ansøger ønsker at anvende sortengoberede tegl (tegl med sort overfladebehandling) til tagdækning på boligen.

Taghældninger på bebyggelse til bolig skal jf. § 8.3 være mellem 45 og 50 grader. Ansøger ønsker at opføre en fremtidig bolig med en taghældning på mindre end 45°, dog ikke under 25°.

Det skal supplerende oplyses, at der på nuværende tidspunkt ikke er modtaget en ansøgning om byggetilladelse.

I forbindelse med afholdt naboorientering, har der ikke været indsigelser mod de ansøgte dispensationer.

På ovenstående baggrund har Forvaltningen følgende forslag:

Forslag 1

Udvalget meddeler dispensation fra lokalplanens § 7.6 således at carport kan placeres 3,24 fra skel mod vej, fra § 8.2 således at ansøger

kan anvende sortengoberende tegl til tagdækning og fra § 8.3 således at boligen kan opføres med en taghældning mellem 25° og 45°. Begrundelsen er, at de ansøgte dispensationer ikke er til gene for naboer.

Det er en betingelse for dispensationen fra § 8.2 til sortengoberede tegl, at disse ikke er blanke eller reflekterende.

Forslag 2

Udvalget meddeler afslag på de ansøgte dispensationer. Begrundelsen er, at byggerierne vurderes at være væsentligt anderledes end de i lokalplanen fastsatte bestemmelser.

Administrationens forslag

Forvaltningen anbefaler forslag 1.

Bilag

Ansøgningsmateriale

Beslutning Teknik- og Planudvalget 2014-2017 den 02-06-2015

Udvalget godkendte Forvaltningens forslag 1.

Fraværende

Ingen

TEKNIK- OG PLANUDVALGET 2014-2017**12. Landzonetilladelse til maskin- og skydehuse på flugtskydebane - genoptagelse**

Sagsnr.: 15/4765

Punkttype Beslutning.**Tema** Udvalget anmodes om, at tage stilling til ansøgning om opstilling af nye maskin- og skydehuse på flugtskydebanen ved Sjælsø Skydebane. Det ansøgte kræver en landzonetilladelse jf. Planlovens § 35 stk. 1.

Udvalget besluttede 14. april 2015 at udsende naboorientering i henhold til Planlovens bestemmelser.

Resultatet af naboorientering mv. fremgår af supplerende sagsbeskrivelse nedenfor.

Sagsbeskrivelse Danmarks Jægerforbund har på vegne af Hørsholm- og Omegns Jagtforening søgt om, at opsætte nye maskin- og skydehuse på den eksisterende flugtskydebane (bilag 1). Flugtskydebanen ligger lige nord for Forsvarets skydebane ved Sjælsø (Se bilag 2 – Kort og situationsplan). Jagtforeningen har en landzonetilladelse til skydebanen, og der søges derfor udelukkende om nye/flere bygninger – ikke ændret arealanvendelse. Jagtforeningen ønsker, at fjerne den eksisterende støjdemper omkring standpladserne og udskifte dem med støjhuse. Antallet af standpladser reduceres fra 5 til 4. Derudover ønsker jagtforeningen at opsætte 7 maskinhuse til lerdue-maskiner.**Miljøgodkendelse**

Hørsholm og Omegns Jagtforening har desuden ansøgt om en ny miljøgodkendelse af deres flugtskydebane. Miljøgodkendelsen vil blive udarbejdet i overensstemmelse med Miljøstyrelsens vejledning for skydebaner (1995). Skydetiderne for flugtskydebanen vil blive koordineret med skydetiderne for Sjælsø Skydebane (se bilag 4 – Notat om støj fra skydebanen).

Fredning

Opstilling af skyde- og maskinhuse kræver en dispensation fra fredningen af Høvelte-Sandholm-Sjælsmark Øvelsesplads. Dispensationsansøgningen er videresendt til Fredningsnævnet, idet opførelse af støj- og maskinhusene strider mod frednings § 9:

”I fredningsområdet må der ikke opføres ny bebyggelse, herunder skure, boder eller andre lignende indretninger samt om- og tilbygninger til eksisterende bebyggelse.”

Skyde- og maskinhusene har nogenlunde samme størrelse som Nordvands pumpestationer, som er opført i nærheden. Disse har fået

dispensation, og Forvaltningen vurderer på den baggrund, at der kan opnås dispensation fra fredningen til skyde- og maskinhusene.

Kommuneplan

Området er i kommuneplan 2013 – 2015 udpeget som Værdifuldt Landskab og Naturbeskyttelsesområde. Ifølge retningslinjerne for området, ”*må der som hovedregel ikke planlægges eller gennemføres byggeri og anlæg ud over det, der er erhvervsmæssigt nødvendigt for driften af landbrug og skovbrug, eller inddrages arealer til byudvikling.*” Forvaltningen vurderer dog, at maskinhusene ikke vil påvirke natur og landskab negativt på grund af den lille størrelse og fordi husene bliver malet i grønne og/eller mørke farver, så de syner af mindst muligt (se bilag 3 for skitser og billeder).

Maskinhusene er bygget på en dobbelt europalle af plast med finérsider (malet mørkegrønne) og svagt hældende metaltag (sort eller grøn). Maskinhusene er 2,5 m² og 1,8 meter høje.

Støjhusene bliver opført som sekskantede huse med træbeklædning på siderne og med tagpap tag. De bliver malet i mørke farver. Støjhusene bliver ca. 3,1 meter i diameter og 3,1 meter høje.

Supplerende Sagsbeskrivelse

Fredningen

Fredningsnævnet har afgjort, at fredningen ikke er trådt i kraft, så længe Forsvaret ejer og bruger arealet, og der er derfor ikke behov eller mulighed for at meddele dispensation til opførelse af maskine- og skydehuse (bilag 6).

Miljøgodkendelse

Udkast til miljøgodkendelsen har været i partshøring. Der er indkommet svar fra Jagtforeningen og to naboer samt bemærkninger fra Hørsholm Kommune. Høringssvarene omhandler en række punkter som Forvaltningen arbejder på at afklare og vurdere. Bemærkningerne forventes dog ikke at få indflydelse på den fysiske udformning og dermed landzonetilladelsen (bilag 7).

Naboorientering

Der er indkommet to svar på naboorienteringen (bilag 8). Det ene er fra Forsvaret, som er positivt indstillet.

Det andet høringssvar er fra Advokat Philip Palmer, der repræsenterer én borger indenfor høringsområdet og én udenfor – Begge i Hørsholm Kommune. Advokaten gør gældende, at der er tale om en ændret arealanvendelse og ikke kun opsætning af nye bygninger, idet der ansøges om en ”Sportingbane”.

Endvidere pointeres, at ændringen er en udvidelse og ansøgningen bør suppleres af en vurdering af den støjmæssige konsekvens af

udvidelsen. Udvidelsen er en geografisk udvidelse af banearealet og husene vil skæmme det naturskønne område. Derudover bemærkes, at det er en forudsætning at flugtskydebanen er i overensstemmelse med den gældende drift og plejeplan for Høvelte- Sandholm-Sjælsmark øvelsesplads.

Ifølge ansøger (Danmarks jægerforbund) er en ”Sportingbane” også en form for jagtbane, som jagtforeningen har haft indtil nu. Arealet, hvor der sker nedfald af duer, er det samme, og standpladserne bevares samme sted. At der søges om en ”Sportingbane” er således alene et spørgsmål om at jagtbanen skal opfylde en række krav, til en bestemt disciplin (bilag 9).

Det er Forvaltningens vurdering, at der ikke er tale om en ændret arealanvendelse. Det er ligeledes Forvaltningens vurdering, som anført ovenfor, at husene ikke vil have en væsentlig landskabelig påvirkning.

Der er ikke egentlige retningslinjer for flugtskydebanen i drifts- og plejeplanen, men banen fremgår af planens kort. Skydebanen har ligget det pågældende sted siden 1976 - drift- og plejeplanen er fra 2008. Det er på den baggrund Forvaltningens vurdering, at flugtskydebanen må betragtes som lovlig eksisterende anvendelse og ikke i uoverensstemmelse med drifts- og plejeplanen for Høvelte-Sandholm-Sjælsmark Øvelsesplads. Forsvaret har desuden oplyst, at drift- og plejeplanen er en bindende aftale for Forsvaret og Naturstyrelsen. Den er derimod ikke bindende for kommunen i relation til behandling af landzonesager.

De støjmæssige konsekvenser behandles i miljøgodkendelsen.

På baggrund af ovenstående har Forvaltningen følgende forslag:

Forslag 1 Der meddeles landzonetilladelse med begrundelsen, at der ikke sker en anvendelsesændring og at maskin- og skydehuse ikke påvirker landskabet væsentligt. Flugtskydebanen er desuden ikke i uoverensstemmelse med drift- og plejeplanen for Høvelte-Sandholm-Sjælsmark Øvelsesplads.

Forslag 2 Der meddeles afslag på ansøgningen med henvisning til, at der ikke må opføres byggeri, som ikke er erhvervmæssigt nødvendigt i værdifulde landskaber og naturbeskyttelsesområder.

Administrationens forslag

Forvaltningen anbefaler forslag 1.

Dialog/høring

Der er foretaget naboorientering i overensstemmelse med Planlovens bestemmelser fra den 15. april til 8. maj 2015.

Bilag

Bilag 2 - Kort og situationsplan.pdf
Bilag 8 - Høringssvar

Bilag 7 - Partshøring
Bilag 3 - Skyde- og maskinhuse.pdf
Bilag 9 - Sportingbane

**Beslutning Teknik-
og Planudvalget
2014-2017 den 02-
06-2015**

Udvalget godkendte Forvaltningens forslag 1.

Fraværende

Ingen

Signeret af:

Jesper Hammer
Formand

Lone Hansen
Næstformand

Henriette Gedde
Medlem

Lea Herdal
Medlem

Martin Wolffbrandt
Medlem

Bilag: 2.1. Borgermøde i Lynge - opsamling

Udvalg: Teknik- og Planudvalget 2014-2017

Mødedato: 02. juni 2015 - Kl. 17:00

Adgang: Åben

Bilagsnr: 40189/15

Allerød Kommune

Cykelstier på Hillerødvej i Lyngø

Opsamling efter borgermøde

NOTAT
22. maj 2015
ph

Indholdsfortegnelse

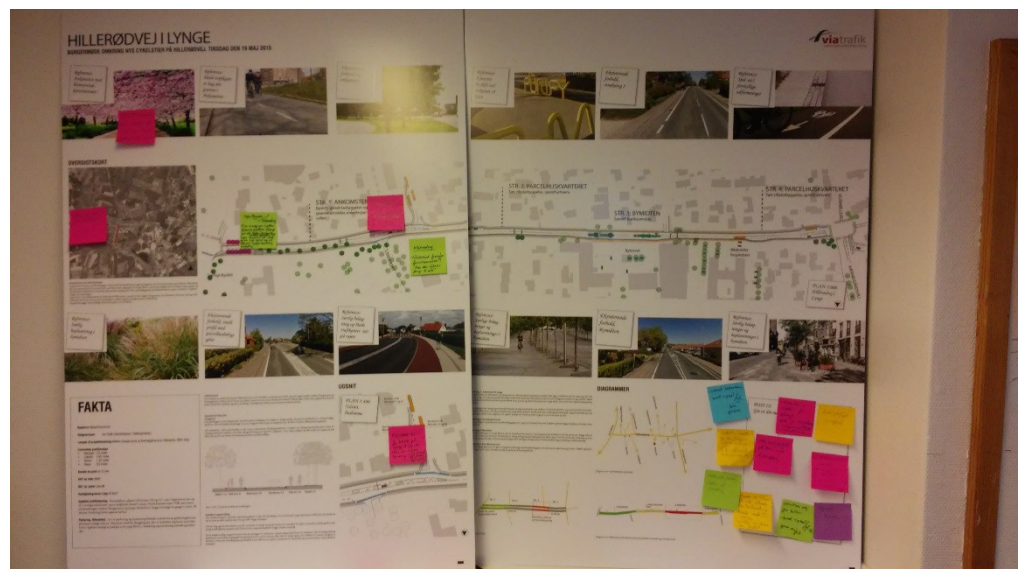
| | | |
|---|-------------------------------|---|
| 1 | Baggrund | 1 |
| 2 | Skriftlige bemærkninger | 1 |
| 3 | Mundtlige bemærkninger | 3 |

1 Baggrund

Der blev afholdt borgermøde d. 19. maj på Lyngø Skole om det foreliggende forslag for cykelstier på Hillerødvej i Lyngø. Dette notat redegør for de mundtlige og skriftlige bemærkninger, der blev modtaget undervejs på borgermødet.

2 Skriftlige bemærkninger

De skriftlige bemærkninger blev noteret på farvede post-it sedler og sat på plancherne ved borgermødet, jf. figur 1.



Figur 1. Skriftlige tilbagemeldinger på en af de to plancher, som var sat op.

Vedrørende forskønnelse og bymiljø:

- "Drop forskønnelsen og brug pengene på Uggeløse Bygades manglende cykelsti"
- "Vartegn – En istandsat Gladgård før kirsebærtræerne bliver sat"
- "Gladgården skal istandsættes. Her er Lynges 'indgang' og vartegn, Her summer af aktivitet og gården er et minde om den gamle landsby. Bedre end kirsebærtræer! "
- "Gladgård. Lad Lyng bevare lidt af landsbymiljøet"
- "2 bænke på Hillerødvej til bl.a. de ældre"
- "Hillerødvej. Sikkerhed frem for forskønnelse, hvis der ikke er penge til alt"
- "Klar fortaler for forskønnelse af Hillerødvejen med blomstrende træer og grønt. Det byder velkommen ☺ og åbner forhåbentlig mulighed for øget handel og nye butikker"

Hastighed:

- "40 km/t i byzonen"
- "Nedsæt hastigheden på Hillerødvej"
- "For os som bor langs Hillerødvej er det ønskeligt om farten (og dermed støjen!) kan dumpes/sænkes i forbindelse med etablering af ny cykelsti"
- "Hastigheden på Hillerødvej skal ned allerede fra Kollerødvej eksempelvis til 60 km/t og herefter en form for byport"
- "Chikaner i stedet for bump. Også for chaufførernes skyld"
- "Forlængelsen af Hillerødvej mod Hillerød – Alt for høj hastighed særligt ud af byen – høj fart fra krydset. Har lige været måling!!!"
- "Hastighedskontrol "stærekasser" (fotofælder) Med 15 % af de gennemkørende hurtigere end 50 km/t bliver det til en del penge. Indkomst til kommune og til etablering af støjværn lang Hillerødvej"
- "Hvis der køres (for hurtigt) mod Femvejskrydset skal det skifte til rødt (radar på lyssignal) "

Udformning af vej:

- "Smal kørebane. Bred cykelsti/fortov"
- "Bred cykelsti/fortov i asfalt"
- "Smaller vej for biler – bred cykelsti/fortov. Gerne asfalt"
- "Cykelsti hæves så den ligger over kørebane ved udkørsler fra mindre veje"
- "Støjsvag asfalt på den nye Hillerødvej"
- "Støjsvag asfalt"
- "Hvordan skal vi komme ud af vores indkørsel? Hillerødvej 27"
- "Hillerødvej er en gennemkørselsvej (desværre med både hurtig og tung trafik). Det er glædeligt at der nu bliver plads til cykler. Jeg håber på/opfordrer til, at der etableres en 'foranstaltning' som mekanisk skærmer vej fra cykelsti og derved øger sikkerheden"

Forslag til vejændringer:

- "Forlæng Kollerødvej til Slingerupvej – det vil aflaste Hillerødvej gennem Lyng"
- "Ønske om omfartsvej"
- "Luk Hillerødvej – forlæng Kollerødvej"
- "Vejrmøllevej lukkes fra Nyvangsvej til Damhøj. Et enestående stykke natur. Lav en natursti med bænke"

Trafikafvikling:

- "Uggeløse Bygade/Hillerødvej. Om morgenen holder bilerne nordfra tilbage for at biler fra Uggeløse Bygade kan komme ud (modsat vigepligt). Det giver kø langt op ad Hillerødvej. Trafikregulering ønskelig"

Busser nord for Bytorvet:

- "Ønske: Hillerødvej Nord. Kig på mere hensigtsmæssig placering af bus 336 hold foran Hillerødvej 50 -> Flyt tættere på Bytorv fx foran Bibliotek/Lyngbyhus. Plads med større areal frem for tæt på Vejrmøllevej"
- "Flyt buslommen fra Hillerødvej 50 til Bytorvet. Både af hensyn til de handlende, men også til de omkringboende som generes af affald og røg fra de ventende passagerer. Endvidere støj fra start/stop bus. (Nu bliver der desuden flere busafgange med 336)."
- "Etablering/flytning af busstoppested fra Femvejskrydset tættere på Bytorvet så ikke varer skal slæbes så langt"

Busser på Lyngby Stationsvej:

- "Buslomme til 2 busser, tak! "
- "Vigeplads til 2 busser på Lyngby Stationsvej vil være en bedre løsning! (Ta' så meget plads af grunden som I vil ☺)"

Andet:

- "Naturlegeplads ved Årtusindskoven"
- "Fokus på Ganløsevej tæt på Lyngby - Der køres meget stærkt. Bump ønskes"
- "Cykelsti til Buresø langs Ganløsevej"

3

Mundtlige bemærkninger

De mundtlige bemærkninger er en kombination af spørgsmål og kommentarer undervejs i præsentationen samt fra den efterfølgende spørgsmålsrunde. Følgende er noteret:

- "Overvej en anden vejtilslutning end Langkæret i forbindelse med ny boligbebyggelse"
- "Mere cykelsti, mindre forskønnelse"
- "Etabler gerne cykelstier videre mod nord til Hillerød Kommune"
- "Gerne en generelt lavere hastighed"
- "Der er for høj fart nord for Kærhøjgårdsvej på Hillerødvej"
- "Der er sket et uheld med en fodgænger ved Bytorvet"
- "Der er mange der cykler på fortovene i dag!"
- "Udlæg gerne et nyt slidlag, som er støjdæmpende"
- "Bump er generende"
- "Dobbeltkrydset på Slangstrupvej mellem Hillerødvej og Ganløsevej har en dårlig trafikafvikling"
- "Dobbelt buslomme i stedet for en enkelt på Lyngby Stationsvej. Eller flyt stoppestedet et andet sted hen"
- "Gladgården som vartegn"

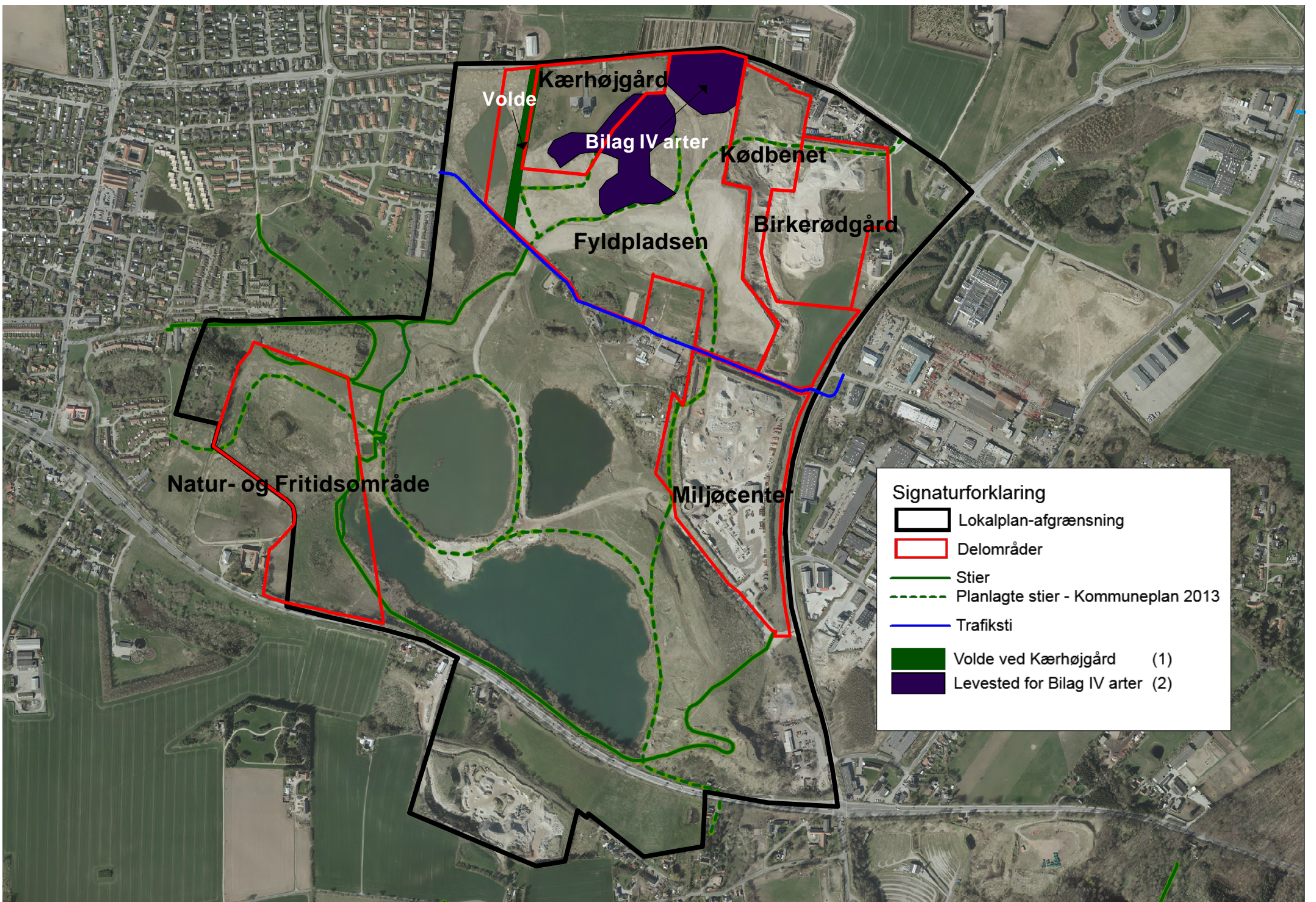
Bilag: 3.1. Kortbilag

Udvalg: Teknik- og Planudvalget 2014-2017

Mødedato: 02. juni 2015 - Kl. 17:00

Adgang: Åben

Bilagsnr: 37247/15



Bilag: 4.1. Viatrafik, udkast.pdf

Udvalg: Teknik- og Planudvalget 2014-2017

Mødedato: 02. juni 2015 - Kl. 17:00

Adgang: Åben

Bilagsnr: 40551/15

Allerød Kommune

Ravnsholtskolen

Forslag til forbedret parkering

REV. 1
26. maj 2015
JVL/BRJ

0 Baggrund

Ravnsholtskolen har påpeget, at der til tider mangler P-båse om morgenen omkring mødetid. Dette oplevede behov vil blive øget, når en ny daginstitution etableres og skal betjenes via samme P-plads. Den begrænsede parkeringskapacitet fører til oplevelse af kaotiske forhold på P-pladsen.

Derfor har Allerød Kommune igangsat en vurdering af trafiksikkerhed og afvikling samt parkeringsforholdene generelt. På baggrund heraf er der opstillet et forslag til forbedring af P-pladsen.



1 Vurdering af trafiksikkerhed

Afviklingen af biltrafikken til og fra P-pladsen ved Søparken fungerer fornuftigt. Endvidere fungerer princippet om envejskørsel på pladsen hensigtsmæssigt.

For fodgængere mellem de parkerede biler og skolen kan forholdene forbedres. I dag skal fodgængere gå på kørearealet. Fra båsene i den vestlige halvdel af P-pladsen er der desuden ikke fortovej langs sydsiden af P-pladsen. Dette skaber potentielt farlige situationer og formodes at skabe utryghed for fodgængerne.

Med mindre P-pladsen forbedres, er det vurderet, at disse forhold vil blive ringere, når en ny institution også skal benytte P-pladsen.

2

Behov for parkering

Nuværende parkeringsforhold

En analyse af parkeringen om morgenen har vist:

- Område 2, 3 og 4 er stort set fuldt belagt omkring kl. 8
- Samlet er belægningsgraden ca. 75% omkring kl. 8, hvilket indikerer, at der er luft til udskiftning samt variation fra dag til dag
- En parkeret bus optager ca. 7 P-båse i hele morgenperioden – disse båse er ikke medregnet i det samlede udbud
- Afsætningspladserne i område 2 benyttes som almindelig parkering
- Der foregår meget afsætning i område 4 – blandt andet bliver der sat af, hvor der ikke er fortov

Herudfra er det vurderet, at der er et tilstrækkeligt antal P-båse i dag, men at P-pladsen ikke rummer kapacitet til yderligere funktioners behov. Den luft, som findes i dag, er således nødvendig for at give plads til en effektiv udskiftning af biler uden ventetid.

Behov for parkering som følge af ny daginstitution

Allerød Kommune har oplyst, at den nye daginstitution er ca. 1.700 m². Endvidere er det oplyst, at der vil være ca. 70 ansatte i alt samt 190 børn. Herudfra er det fremtidige behov for parkering estimeret.

Det er desuden oplyst, at en del børn og personale i den nye institution overflyttes fra den eksisterende ved den vestlige ende af P-pladsen. Denne overflytning er ikke indregnet specifikt, da det er antaget, at det eksisterende hus vil få en anden funktion, som også kræver parkering.

Estimat baseret på kvadratmeter bebyggelse

En undersøgelse af parkeringen ved en række daginstitutioner har vist, at der generelt er tilfredshed med parkeringen, når der er etableret mindst 2 P-båse pr 100 m² bebyggelse. Tages udgangspunkt i dette, er der behov for ca. 34 P-båse i tilknytning til den nye institution.

Estimat baseret på antal ansatte

Det er antaget, at ca. 25 ansatte vil ankomme til institutionen i bil i løbet af morgentimerne. De resterende antages at benytte andre transportmidler, ankomme senere eller være fraværende på grund af kursus, sygdom, fri osv.

Endvidere er det antaget at ca. 125 forældre ankommer i morgentimerne i bil. Nogle afleverer deres børn på cykel eller til fods, nogle holder fri og enkelte forældre afleverer to børn i institutionen.

Omkring kl. 8.00 (hvor analysen har vist, at der er færrest ledige pladser), skønnes ca. 15 P-båse at være optaget af personale. Ligeledes skønnes ca. 25 forældre at have brug for en P-bås på dette tidspunkt. Det indikerer et behov på ca. 40 P-båse i det mest belastede tidsrum.

Samlet vurdering

Det er vurderet, at der samlet er behov for 34-40 nye P-båse som følge af den nye institution. Udover nye P-båse er der behov for en sikker stiadgang til den nye institution – herunder sikre krydsninger af kørebanen for fodgængere mod institutionen.

3 Samlet behov for forbedringer

Baseret på parkeringsanalysen og vurderingen af trafiksikkerhed er der vurderet at være behov for følgende forbedringer:

- Etablering af 34-40 nye P-båse
- Tidsrestriktioner på P-båsene i område 2 og 3, så personale ikke optager pladser her
- Gangarealer og sikre krydsningspunkter for fodgængere
- God adgang mod den nye institution

4 Forslag til forbedringer

Af vedlagte Tegning nr. 1 fremgår et samlet forslag til øget parkeringskapacitet og sikre fodgængerarealer. Hovedelementerne i forslaget er beskrevet i det følgende.

Ny samlet parkeringskapacitet

Samlet medfører forslaget, at der nedlægges 1 P-bås til langtidsparkering samt 3 afsætningspladser. I stedet etableres 47 nye P-båse til langtidsparkering (inkl. 7 båse, som frigøres ved flytning af bussen) samt 9 nye afsætningspladser. Dette giver i alt 52 ekstra parkeringspladser.

Forslaget rummer en overkapacitet

Forslaget sigter efter at etablere mere end de ca. 40 P-båse, der er fundet behov for. Denne overkapacitet sikrer, at der i den endelige udformning er et tilstrækkeligt antal P-båse.

Det giver fx mulighed for at udelade nogle af de nordligst beliggende pladser, hvis det i projekteringen viser sig, at være vanskeligt (dyrt) at komme så tæt på vejen, som Tegning nr. 1 indikerer. Hvis det viser sig at være muligt at etablere alle P-båsene, vil overkapaciteten øge serviceniveauet og skabe sikkerhed for, at der også er pladser nok på særligt trafikerede dage.

Anlægsoverslag

Et groft skønnet overslag på dette indledende niveau er ca. 2,5 mio. kr. ekskl. moms. Beløbet indeholder ikke nye træer, eventuel arealerhvervelse eller detaljerede kotemæssige problematikker.

Ny indkørsel mod vest

En ny indkørsel giver mindre behov for at køre på tværs af P-pladsen. Dermed kan køreareal frigives og i stedet benyttes til parkering.

Oversigten for venstresvingende fra Søparken ind til P-pladsen er begrænset af en kurve på Søparken. I den videre projektering skal der sikres en tilstrækkelig oversigt.

Forlængelse af P-pladsen mod nord

Antallet af P-båse er hovedsageligt øget ved at forlænge rækkerne af P-båse mod nord. Dette er muligt, fordi kørearealet inddrages. Endvidere inddrages en del af det grønne areal mellem P-pladsen og Søparken.

Det vil være nødvendigt at fælde træerne i det grønne areal. Dermed bliver P-pladsen generelt mere synlig for naboer og trafikanter på Søparken.

Ny afsætning nærmest den nye institution samt sti ved afsætningen

I sporet længst mod øst er det muligt at etablere et parkeringsspor og et kørespor inden for den nuværende bredde. Af hensyn til de udstigende fodgængere er der foreslået en sti langs parkeringssporet.

Dette parkeringsspor vil være meget attraktivt for både skolen og institutionen. Det kan derfor overvejes at indføre korttidsparkering (fx 3-15 minutter) for dermed at øge udskiftningen på disse pladser.

Ny sti mod institutionen

En ny sti vil give en sikker og tilgængelig adgang mellem P-pladsen og den nye institution.

Busdepot

Ved at etablere plads til bussen i græshellen i den østlige del af P-pladsen frigøres ca. 7-båse. Samtidig placeres bussen på et sted, hvor den formentligt er mindre synlig for naboer og trafikanter på Søparken.

Smalt fortov samt krydsninger på tværs af kørebanen

I græshellen i den østlige del af P-pladsen etableres et smalt fortov. Dermed kan udstigende fra parkerede biler benytte fortovet – både hvis de skal mod skolen, og hvis de skal mod institutionen. Fodgængere fra parkerede biler i rækken lidt længere mod vest vil også med fordel kunne gå hen til fortovet.

I krydsningerne af kørebanen – både mod nord og mod syd – etableres hævede flader. Det sikrer, at bilerne kører med meget lav fart, og at fodgængere på tværs af kørebanen bliver synliggjort.

Belægning i de øvrige græsheller mellem P-båsene

I de øvrige græsheller kan det overvejes at belægge de grønne arealer med asfalt eller en belægningssten. Det giver en lille mulighed for at gå på arealet. Det skal bemærkes, at mange dog nok stadig vil gå på vejen, når de parkerer her.

Forlængelse af fortov langs den sydlige del af P-pladsen

Ved at forlænge fortovet i den sydlige del af P-pladsen bliver det muligt for fodgængere at gå langs hele den sydlige del af pladsen. Der er blandt andet en fordel for de bilister (personale mm), som parkerer længst mod vest. Endvidere gør fortovet det lettere at foretage hurtige afsætningen ved fortovet.

5

Alternativt forslag til forbedringer

Forslaget til forbedringer af P-pladsen, som er vist på Tegning nr. 1, rummer en overkapacitet. Derfor er der foreslået en mindre omfattende variant af forslaget.

På Tegning nr. 1 afsluttes rækkerne af P-båse så tæt ved vejskel som muligt. Som alternativ er det foreslået at afslutte rækkerne ca. 5 m tidligere, således at der bevares ca. 5 m ekstra af den grønne rabat. Endvidere er det i den alternative løsning foreslået at udelade fast belægning i de tre vestligste rabatter mellem P-båsene.



Figur 1. Illustration af alternativt forslag til forbedringer. Belægning mellem tre rækker P-båse indgår ikke i alternativet. Endvidere afsluttes P-båsene ca. 5 m længere mod sydøst.

En sådan variant giver ca. 35 ekstra P-båse i stedet for 52. Anlægsoverslaget for varianten er ca. 2,1 mio. kr.

Bilag 1: Parkeringsanalyse

Registrering

Parkeringsanalyse er registreret en onsdag morgen i tidsrummet 7.30-8.30. Antallet af parkerede biler er registreret hvert femte minut. Som en del af registreringen er antallet af afsætninger ved fortovet nærmest skolen registreret.

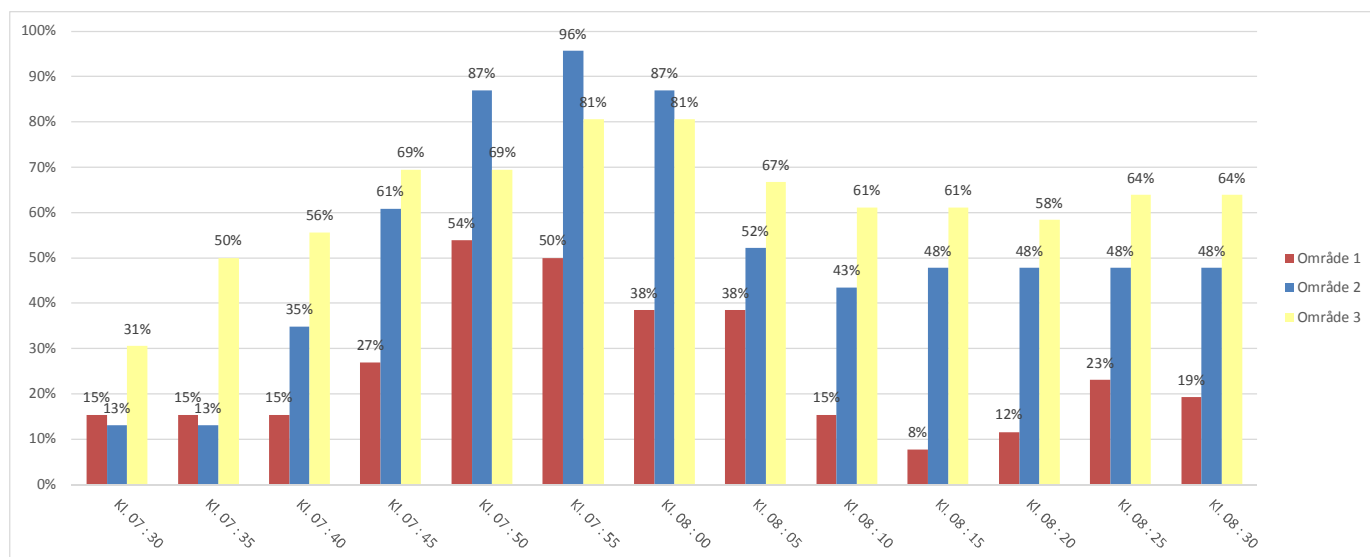
Registreringen er delt ind i følgende delområder:



Figur 2. Delområder i registreringen af parkerede biler. Med hvidt er angivet antallet af P-båse, som er 85 i alt samt 7 båse, som optages af bussen hver dag.

Resultat

Resultatet er vist i Figur 3.



Figur 3. Belægningsgrad fordelt over morgenen.

Parkeringsanalysen viser:

- Område 2, 3 og 4 er stort set fuldt belagt omkring kl. 8
- Samlet er belægningsgraden ca. 75% omkring kl. 8, hvilket indikerer, at der er luft til udskiftning samt variation fra dag til dag
- En parkeret bus optager ca. 7 P-båse i hele morgenperioden – disse båse er ikke medregnet i det samlede udbud
- Afsætningspladserne i område 2 benyttes som almindelig parkering
- Der foregår meget afsætning i område 4 – blandt andet bliver der sat af, hvor der ikke er fortovej

Herudfra er det vurderet, at der er et tilstrækkeligt antal P-båse i dag, men at P-pladsen ikke rummer kapacitet til yderligere funktioners behov. Den luft, som findes i dag, er således nødvendig for at give plads til en effektiv udskiftning af biler uden ventetid.

Endvidere er luften nødvendig for at kunne håndtere dage, hvor der er lidt større behov for parkering end på registreringsdagen – fx på regnvejrsdage. En tælling af biltrafikken ind og ud fra P-pladsen viser fx, at registreringsdagen ligger 10-15% lavere end andre dage i samme uge. Korrigeres for dette, er op til 90% af P-båsene belagt, hvilket begynder at gøre det vanskeligt at få en effektiv udskiftning af bilerne.

Det er også vurderet, at der er behov for lidt flere afsætningspladser. Behovet for afsætningspladser kan dog imødekommes ved at tvinge personale til at parkere længst væk fra skolen – det vil sige i område 1. Dette vil samtidig gøre udskiftningen af biler på de mest attraktive pladser bedre.

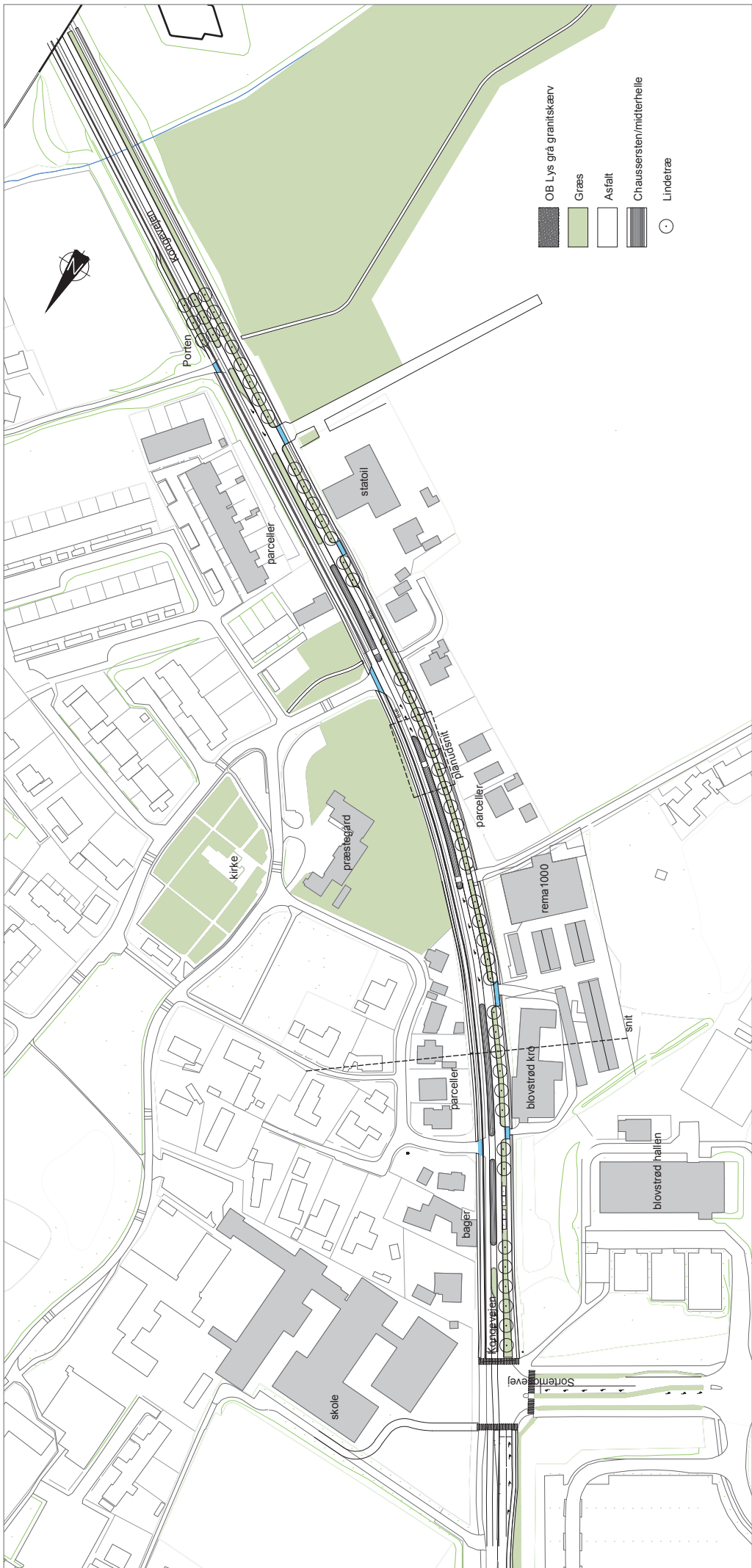
Bilag: 5.1. Trafiksanering Kongevejen, oversigtsplan 19 05 2015 (3).pdf

Udvalg: Teknik- og Planudvalget 2014-2017

Mødedato: 02. juni 2015 - Kl. 17:00

Adgang: Åben

Bilagsnr: 39187/15



Bilag: 6.1. Besparelseskatalog med TPU forslag.pdf

Udvalg: Teknik- og Planudvalget 2014-2017

Mødedato: 02. juni 2015 - Kl. 17:00

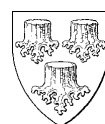
Adgang: Åben

Bilagsnr: 40831/15

Allerød Kommune

Budget 2016-2019

Katalog over Teknik- og Planudvalgets forslag til driftsbesparelser



Indledning

Fagudvalgene har oversendt et katalog med *forslag til driftsbesparelser* i budget 2016-2019. Dette notat redegør for disse besparelsesforslag.

I budgetforliget 2015-2018 vedtog byrådet en rammebesparelse på 32,1 mio. kr. i 2016 stigende til 64,3 mio. kr. i 2018 og årene frem. Samtidig blev der vedtaget strukturbesparelser på 7,4 mio. kr. i 2016 og årene frem, som endnu ikke er konkretiserede. Samlet set er der således forudsat driftsbesparelser på 39,7 mio. kr. i 2016 stigende til 72,0 mio. kr. i 2018 og frem.

Fagudvalgenes budgetproces

Byrådet vedtog den 18. december 2014 en budgetstrategi for budget 2016-2019. I overensstemmelse med byrådets beslutning, fastlagde Økonomiudvalget den 13. januar 2015 rammerne for fagudvalgenes budgetproces. Fagudvalgene har således nu gennemført en budgetlægningsproces indenfor følgende overordnede rammer, som er besluttet af Økonomiudvalget:

| Hvad | Hvornår |
|--|---------------------|
| Fagudvalgene tilrettelagde budgetlægningsprocessen | Januar/februar 2015 |
| Fagudvalgene har udarbejdet et katalog med forslag til besparelser og effektiviseringer på i alt 57,4 mio. kr. <ul style="list-style-type: none">Budgetlagte rammebesparelser: Økonomiudvalget besluttede, at der skulle udarbejdes konkrete besparelsesforslag på 50,0 mio. kr. i 2016, og at udvalgene skulle udarbejde forslag til besparelser svarende til deres andel af serviceudgifterneIkke konkretiserede strukturbesparelser: BSU, SVU og ØU skulle derudover foreslå udmøntning af de ikke konkretiserede strukturbesparelser på 7,4 mio. kr.BSU og KIU skulle derudover stille forslag til reduktion af antal bygningskvadratmeter på 10 pct. – en reduktionen der skulle på skole, dagtilbud og idrætsfaciliteter | Februar – maj 2015 |
| På forårsseminaret gav fagudvalgsformændene hele byrådet en status på budgetlægningsprocessen | Marts 2015 |
| Frist for oversendelse af katalog med besparelsesforslag til Økonomiudvalget | 13. maj 2015 |

De overordnede rammer har stillet følgende krav til fordeling af besparelseskrevet:

| Udvalg (mio. kr.) | Budget 2016 | Ikke konkretiseret strukturbesparelse | Rammebesparelse (4,7 pct. af serviceudgift) | Krav i alt |
|-------------------|----------------|---------------------------------------|---|--------------|
| BSU | 412,4 | -5,1 | -19,3 | -24,4 |
| EBU | 3,2 | 0 | -0,1 | -0,1 |
| KIU | 26,6 | 0 | -1,2 | -1,2 |
| KMU | 6,3 | 0 | -0,3 | -0,3 |
| SVU | 295,9 | -0,3 | -13,8 | -14,1 |
| TPU | 57 | 0 | -2,7 | -2,7 |
| ØU | 268,3 | -2 | -12,5 | -14,6 |
| I alt | 1.069,6 | -7,4 | -50,0 | -57,4 |

Fagudvalgenes katalog over driftsbesparelser

Fagudvalgenes oversendte driftsbesparelser er samlet i dette katalog. Af kataloget fremgår besparelsesforslag på 61,7 mio. kr. i 2016 stigende til 66,1 mio. kr. i 2018 og årene frem.

Besparelsesforslagene kan opsummeres på fagudvalg på følgende måde:

| Udvalg (hele kr.) | Budget 2016 | Budget 2017 | Budget 2018 | Budget 2019 |
|-------------------|--------------------|--------------------|--------------------|--------------------|
| BSU | -24.675.623 | -26.665.493 | -28.306.158 | -28.606.158 |
| EBU | -1.360.076 | -1.460.076 | -1.460.076 | -1.460.076 |
| KIU | -1.208.345 | -1.208.345 | -1.208.345 | -1.208.345 |
| KMU | -300.000 | -300.000 | -300.000 | -300.000 |
| SVU | -16.028.275 | -16.028.275 | -16.028.275 | -16.028.275 |
| TPU | -3.650.000 | -3.750.000 | -3.750.000 | -3.750.000 |
| ØU | -14.493.198 | -14.623.168 | -14.795.412 | -14.795.412 |
| I alt | -61.715.517 | -64.035.357 | -65.848.266 | -66.148.266 |

Nogle besparelsesforslag omfatter flere udvalg, idet besparelsen ligger i et fagudvalg, mens investeringen ligger i Økonomiudvalget. I disse tilfælde vil det fremgå tydeligt under de enkelte forslag, under hvilket udvalg besparelsen hhv. investeringen ligger. Såfremt et besparelsesforslag kræver en investering på økonomiudvalgets område, for at genere en besparelse på et andet fagudvalgs område, er nettobesparelsen indregnet under fagudvalget.

De forslag, der giver en besparelse i flere udvalg, er indregnet i hvert af de udvalg, de vedrører med den besparelse, der ligger på hvert udvalg.

Nedenstående opsummeres driftsbesparelser på afdelinger og stabe:

| Afdeling (hele kr.) | Budget 2016 | Budget 2017 | Budget 2018 | Budget 2019 |
|---------------------------|--------------------|--------------------|--------------------|--------------------|
| Borgerservice | -8.378.000 | -8.478.000 | -8.478.000 | -8.478.000 |
| Direktion (Forvaltningen) | -2.900.000 | -2.900.000 | -2.900.000 | -2.900.000 |
| Familier | -2.900.000 | -2.905.427 | -3.087.759 | -3.387.759 |
| Natur/miljø | -600.000 | -600.000 | -600.000 | -600.000 |
| Personale | -2.055.308 | -2.055.278 | -2.227.522 | -2.227.522 |
| Plan/byg | -1.750.000 | -1.750.000 | -1.750.000 | -1.750.000 |
| Sekretariat | -2.451.386 | -2.451.386 | -2.451.386 | -2.451.386 |
| Skole/dagtilbud | -21.949.000 | -23.933.443 | -25.391.776 | -25.391.776 |
| Teknik/drift | -6.112.800 | -6.342.800 | -6.342.800 | -6.342.800 |
| Ældre/sundhed | -9.254.023 | -9.254.023 | -9.254.023 | -9.254.023 |
| ØK/IT | -3.365.000 | -3.365.000 | -3.365.000 | -3.365.000 |
| I alt | -61.715.517 | -64.035.357 | -65.848.266 | -66.148.266 |

Det fremgår af ovenstående tabeller, at fagudvalgene har oversendt besparelsesforslag på 61,7 mio. kr. i 2016 stigende til 66,1 mio. kr. i 2018 og årene frem. Forslagene præsenteres nedenfor. Præsentationen sker for hver afdeling/stab, mens det under hvert forslag fremgår, hvilket fagudvalg forslaget vedrører.

Nogle forslag har flere scenarier med forskellige besparelspotentialer, i disse tilfælde indgår det mest vidtgående besparelsesforslag med det største potentiale i ovenstående oversigt. Scenarierne er udførligt beskrevet under præsentationen nedenfor. Besparelsesforslagenes fordeling på driftsrammer fremgår nedenfor:

| Udgiftsramme (hele kr.) | Budget 2016 | Budget 2017 | Budget 2018 | Budget 2019 |
|-------------------------|--------------------|--------------------|--------------------|--------------------|
| Overførselsudgifter * | -6.704.000 | -6.904.000 | -6.904.000 | -6.904.000 |
| Serviceudgifter ** | -55.011.517 | -57.131.357 | -58.944.266 | -59.244.266 |
| I alt | -61.715.517 | -64.035.357 | -65.848.266 | -66.148.266 |

*Borgerservice forslag 1,2,3 og 4

**Alle øvrige forslag

Personale

For alle besparelsesforslag er den personalemæssige effekt estimeret, hvilket kan fordeles på afdelinger og stabe på følgende måde:

| Afdeling (årsværk) | Budget 2016 | Budget 2017 | Budget 2018 | Budget 2019 |
|---------------------------|--------------|--------------|--------------|--------------|
| Borgerservice | 6,2 | 6,2 | 6,2 | 6,2 |
| Direktion (Forvaltningen) | -5,8 | -5,8 | -5,8 | -5,8 |
| Familier | -1,3 | -2,0 | -2,0 | 2,0 |
| Natur/miljø | -1,1 | -1,3 | -1,3 | -1,3 |
| Personale | 0,0 | 0,0 | 0,0 | 0,0 |
| Plan/byg | 0,0 | 0,0 | 0,0 | 0,0 |
| Sekretariat | -2,8 | -2,8 | -2,8 | -2,8 |
| Skole/dagtilbud | -21,2 | -33,2 | -35,6 | -35,6 |
| Teknik/drift | 0,0 | 0,0 | 0,0 | 0,0 |
| Ældre/sundhed | -19,4 | -20,2 | -20,2 | -20,2 |
| ØK/IT | 0,0 | 0,0 | 0,0 | 0,0 |
| I alt | -45,3 | -59,1 | -61,5 | -61,5 |

Note: negativ værdi er en reduktion i antal årsværk, mens positiv værdi er opnormering

Det fremgår af ovenstående oversigt, at hvis det samlede katalog gennemføres, må det forventes at indebære en personalereduktion på 45,3 årsværk i 2016 stigende til 61,5 årsværk i 2019.

Bygningskomprimering

BSU og KIU skal oversende forslag til reduktion af kvadratmeter på 10 pct. – reduktionen skal ske på skole, dagtilbud og idrætsfaciliteter.

I budgetstrategien fremgår, at driftsbesparelsen som følge af bygningskomprimering på børne- og skoleområdet indgår i BSU's besparelsesforslag, mens bygningskomprimering på KIU's område indgår under ØU, hvor budgettet til bygningsvedligeholdelse fremgår.

Følgende forslag omhandler bygningskomprimering;

1. KIU: Teknik og Drift 2 - Bygningskomprimering (ØU)
2. BSU: Skole og Dagtilbud 24 - Bygningskomprimering (BSU)

Ad 1: KIU: Teknik og Drift 2 - Bygningskomprimering (ØU)

Bygningsmassen indenfor KIU's område udgør i dag ca. 30.000 m², og KIU har således skulle finde forslag til bygningskomprimering på ca. 3.000 m².

På KIU's område er der forslag om følgende kvadratmeterreduktioner:

| | Bygningsareal |
|-----------------------------------|----------------------|
| Blovstrød Stadion | 310 |
| Fru Lunds villa ved musikskolen | 160 |
| Lynge gl. stadion | 169+67 |
| Lapträsk Badstue | 31 |
| Pavillon mv. ved Lillerødhallerne | 125 |
| FH Hallen | 1.122 |
| Atletikhuset v/Skovvang Stadion | 72 |
| Gladgården (udlejningsejendom) | 1.127 |
| I alt | 3.183 |

Ad 2: BSU: Skole og Dagtilbud 24 - Bygningskomprimering (BSU)

Bygningsmassen indenfor BSU's område udgør i dag ca. 90.000 m², og BSU har således skulle finde forslag til bygningskomprimering på ca. 9.000 m².

På BSU's område er der forslag om følgende kvadratmeterreduktioner:

| Ejendom | Bygningsareal |
|--|----------------------|
| Nedlægge Kongevejsskolen | 352 |
| Nedlægge Elmedalen 2A | 490 |
| Nedlægge Græsmarken 2-4 samtidig ændres "Længen" på Byagervej il dagsinstitution | 900 |
| Nedlægge Æblehaven 1A | 316 |
| Nedlægge Ørnevang Vuggestue | 835 |
| Lukke en skole (minimum) | 8.925 |
| I alt | 11.818 |

Forslag til bygningskomprimering præsenteres nedenfor. På BSU's område udgør bygningskomprimering et årligt besparelsespotentiale på ca. 2,5 mio. kr. i 2016 stigende til 4,4 mio. kr. i 2019.

På KIU's område udgør besparelsespotentialet 0,3 mio. kr. i 2016 stigende til 0,4 mio. kr. i 2019.

I besparelspotentialiet vedrørende bygningskomprimering indgår dog ikke engangsudgifter til flytninger, ombygninger mv., da disse udgifter endnu ikke er opgjort. Forslag til bygningskomprimering bør ske i en videre dialog og drøftelse i Økonomiudvalget, idet de konkrete beslutninger først kan træffes ved behandling som enkeltsager, når dialog med borgere og brugere er gennemført og oversigt med investeringer mv. foreligger.

Den videre budgetlægningsproces

| Hvad | Hvornår |
|--|----------------|
| Økonomiudvalget behandler samlet katalog over besparelser og effektiviseringer samt forslag til ny drift og anlæg, inkl. finansiering (omprioritering). Oversendes til budgetforhandlingerne | 19. maj 2015 |
| Økonomiudvalget afholder borgermøde | 27. maj 2015 |
| Fagudvalgene prioriterer og tematiserer forslagene til besparelser | Juni 2015 |
| Økonomiudvalget følger op på budgetlægningsprocessen | Juni 2015 |
| Økonomiudvalg og byrådet orienteres om budgetstatus og om økonomiaftalen | Juni 2015 |
| Udvalgenes borger- og brugerinddragelsesproces færdiggøres | August 2015 |
| Økonomiudvalgets dialogmøde med Hovedudvalget | August 2015 |
| 1. behandling af budget 2016-2019 | August 2015 |
| Budgetforslaget sendes i høring | August 2015 |
| Informationsmøde/borgermøde om budgetforslaget | September 2015 |
| Budgetseminar for byrådet | September 2015 |
| Budgetforhandlinger og indgåelse af budgetforlig | September 2015 |
| 2. behandling og vedtagelse af budget 2016-2019 | Oktober 2015 |

Oversigt over Teknik- og Planudvalgets forslag til driftsbesparelser

Forslagene præsenteres og nummereres afdelingsvis. Hvis der er flere scenarier indenfor forslaget fremgår dette i andet niveau af nummerserien, fx 1.1 (forslag 1, scenarie 1).

| | |
|---|----|
| Plan og Byg 1 – Busbetjening (TPU)..... | 9 |
| Plan og Byg 2 – Byggesagsgebyr (TPU) | 11 |
| Teknik og Drift 6 - Vejafvandingsbidrag (TPU) | 13 |
| Teknik og Drift 7 - Vejbelægning (TPU)..... | 15 |
| Teknik og Drift 8 – Vejbelysning – skift til LED (TPU)..... | 18 |

Plan og Byg 1 – Busbetjening (TPU)

| Afdelings nr. | Forslag nr. | Scenarie nr. | Udvalg | Udgiftstype | Acadre |
|---------------|-------------|--------------|--------|-----------------|--------|
| 431 | 1 | - | TPU | Serviceudgifter | 15/929 |

| | |
|--|---|
| Titel | Busbetjening |
| Beskrivelse | Nedlæggelse af pendlerbus mellem Allerød Station og Vassingerød industriområde (alternativ 1 i dagsordenens punkt 9). |
| Sammenhænge med andre besparelsesforslag | Ingen |
| Ikrafttrædelsestidspunkt | Ved køreplansskift i december 2015 |

ØKONOMI

| | | | | | |
|---|---|------------------------------------|--|---|--------------------|
| Overblik over besparelspotentiale de enkelte år | Budget år | Éngangs udgift/ investering | Udgifter - = mindre- + = mer- | Indtægter - = mindre- + = mer- | I alt netto |
| | 2016 | | -1,5 mio. kr. | | -1,5 mio. kr. |
| | 2017 | | -1,5 mio. kr. | | -1,5 mio. kr. |
| | 2018 | | -1,5 mio. kr. | | -1,5 mio. kr. |
| | 2019 | | -1,5 mio. kr. | | -1,5 mio. kr. |
| Uddybende beskrivelse af besparelspotentialet | Pendlerbussen er indført som en 2 årig forsøgsordning | | | | |

PERSONALE

| | | |
|---|-----------------|--|
| Overblik over konsekvenser i antal kommunalt ansatte beskæftigede for de enkelte år | Budgetår | Total reduktion i antal årsværk |
| | 2016 | 0 |
| | 2017 | 0 |
| | 2018 | 0 |
| | 2019 | 0 |
| Uddybende beskrivelse af konsekvenser i årsværk | Ingen | |

SERVICENIVEAU

| | |
|-------------------------------------|---|
| Nuværende serviceniveau | Bussen kører i myldretiderne om morgenen og eftermiddagen |
| Forslag til fremtidig serviceniveau | Såfremt bussen spares væk, bliver der alene busforbindelse mellem Allerød Station og Vassingerød med linje 337, som |

| | |
|--|--|
| | kører en gang i timen. |
| Konsekvenser ved fremtidig serviceniveau (fordele/ulemper) | Ingen |
| Sammenligning af serviceniveau med andre kommuner | Pendlerbussen kører kun i Allerød Kommune. |

DIALOG/HØRING

| | |
|--|-------|
| | Ingen |
|--|-------|

BILAG

| | |
|--|-------|
| | Ingen |
|--|-------|

Plan og Byg 2 – Byggesagsgebyr (TPU)

| Afdelings nr. | Forslag nr. | Scenarie nr. | Udvalg | Udgiftstype | Acadre |
|---------------|-------------|--------------|--------|-----------------|---------|
| Plan og Byg | 2 | - | TPU | Serviceudgifter | 14/7552 |

| | |
|--|--|
| Titel | Byggesagsgebyr |
| Beskrivelse | Byggesagsgebyret hæves fra 550 kr. pr. time til 650 kr. pr. time |
| Sammenhænge med andre besparelsesforslag | Ingen |
| Ikrafttrædelsestidspunkt | 1.1 2016 |

ØKONOMI

| | | | | | |
|---|--|------------------------------------|--|---|--------------------|
| Overblik over besparelspotentiale de enkelte år | Budget år | Éngangs udgift/ investering | Udgifter - = mindre- + = mer- | Indtægter - = mindre- + = mer- | I alt netto |
| | 2016 | | | +250.000 kr. | +250.000 kr. |
| | 2017 | | | + 250.000 kr. | + 250.000 kr. |
| | 2018 | | | + 250.000 kr. | + 250.000 kr. |
| | 2019 | | | + 250.000 kr. | + 250.000 kr. |
| Uddybende beskrivelse af besparelspotentialet | Merindtægten skal tages med forbehold, da den er afhængig af byggeaktiviteten. | | | | |

PERSONALE

| | | |
|---|-----------------|--|
| Overblik over konsekvenser i antal kommunalt ansatte beskæftigede for de enkelte år | Budgetår | Total reduktion i antal årsværk |
| | 2016 | 0 |
| | 2017 | 0 |
| | 2018 | 0 |
| | 2019 | 0 |
| Uddybende beskrivelse af konsekvenser i årsværk | Ingen | |

SERVICENIVEAU

| | |
|-------------------------------------|---|
| Nuværende serviceniveau | I 2015 betales et fast gebyr på 2.000 kr. for anmeldelsessager vedrørende småbygninger, og 550 kr. i timen for behandling af sager, som kræver byggetilladelse. |
| Forslag til fremtidig serviceniveau | Ingen |

| | |
|--|--|
| Konsekvenser ved fremtidig serviceniveau (fordele/ulemper) | Ingen |
| Sammenligning af serviceniveau med andre kommuner | Timepris i nabokommuner: Hillerød 715 kr. Halsnæs 665 kr. Hørsholm 663 kr. Rudersdal 694 kr. Furesø 643 kr. Egedal 675 kr. |

DIALOG/HØRING

| | |
|--|-------|
| | Ingen |
|--|-------|

BILAG

| | |
|--|-------|
| | Ingen |
|--|-------|

Teknik og Drift 6 - Vejafvandingsbidrag (TPU)

| Afdelings nr. | Forslag nr. | Scenarie nr. | Udvalg | Udgiftstype | Acadre |
|-----------------|-------------|--------------|--------|-------------|--------|
| Teknik og Drift | 6 | - | TPU | Service | 15/398 |

| Titel | <i>Vejafvandingsbidrag</i> |
|--|--|
| Beskrivelse | <p>Allerød kommune betaler efter gældende vedtægter 8% af Allerød Spildevandsanlægsudgifter som vejafvandingsbidrag. Denne procentsats er fast efter krav forsyningssekretariatet. Allerød Kommunes egen beregning i 2012 var at der ved brug af reglerne for statsveje kun skulle betales et bidrag på 4,7%, hvilket forsyningssekretariatet afviste. Der er nu faldet dom i en tilsvarende sag fra Slagelse Kommune, hvor Forsyningssekretariatet er blevet underkendt. Afgørelsen betyder at der er åbnet mulighed for at Allerød Kommune på ny foretager en beregning af vejafvandingsbidraget og fastsætter bidraget til ca. 5%, hvilket vil medføre en årlig reduktion af omkostningerne på ca. 1 mio. kr. i forhold til i dag.</p> <p>Forsyningssekretariatet har anket dommen og der er således endnu ikke en endelig afgørelse. KL har vurderet at det vil være vanskeligt at få refunderet allerede betalte bidrag fra selskabet eller gøre forsyningssekretariatet økonomisk ansvarlig. Det anbefales derfor at Allerød Kommune allerede i forbindelse med budget 2016 sænker vejafvandingsbidraget uden at afvente ankesagen. Hvis ankesagen falder ud til forsyningssekretariatets fordel vil bidraget skulle efterbetales.</p> |
| Sammenhænge med andre besparelsesforslag | Ingen |
| Ikrafttrædelsestidspunkt | 2016 |

ØKONOMI

| | | | | | |
|---|---------------|------------------------------------|--|---|--------------------|
| Overblik over besparelspotentiale de enkelte år | Budget | Éngangs udgift/ investering | Udgifter - = mindre- + = mer- | Indtægter - = mindre- + = mer- | I alt netto |
| | 2016 | | -1.000.000 | | -1.000.000 |
| | 2017 | | -1.000.000 | | -1.000.000 |
| | 2018 | | -1.000.000 | | -1.000.000 |
| | 2019 | | -1.000.000 | | -1.000.000 |
| Uddybende beskrivelse af besparelspotentialet | Ingen | | | | |

PERSONALE

| | | |
|---|-----------------|--|
| Overblik over konsekvenser i antal kommunalt ansatte beskæftigede for de enkelte år | Budgetår | Total reduktion i antal årsværk |
| | 2016 | 0 |
| | 2017 | 0 |
| | 2018 | 0 |
| | 2019 | 0 |
| Uddybende beskrivelse af konsekvenser i årsværk | Ingen | |

SERVICENIVEAU

| | |
|--|---|
| Nuværende serviceniveau | Ingen |
| Forslag til fremtidig serviceniveau | Ingen |
| Konsekvenser ved fremtidig serviceniveau (fordele/ulemper) | Den manglende indtægt vil spildevandsselskabet skulle findes i deres budgetproces |
| Sammenligning af serviceniveau med andre kommuner | Svarer til strategi for andre kommuner |

DIALOG/HØRING

| | |
|--|--------------|
| | Ikke aktuelt |
|--|--------------|

BILAG

| | |
|--|-------|
| | Ingen |
|--|-------|

Teknik og Drift 7 - Vejbelægning (TPU)

| Afdelings nr. | Forslag nr. | Scenarie nr. | Udvalg | Udgiftstype | Acadre |
|-----------------|-------------|--------------|--------|-------------|--------|
| Teknik og Drift | 7 | - | TPU | Service | 15/398 |

| Titel | <i>Vejbelægning ændring af serviceniveau</i> |
|-------------|--|
| Beskrivelse | <p>Allerød kommune bruger ca. 9,5 mio. kr. til vejvedligeholdelse. Hvoraf ca. 8,5 mio. kr. bruges til rene belægningsarbejder, mens ca. 1 mio. kr. bruges til afvandingssystemer, følgearbejder, mindre ændringer mv.</p> <p>Opgørelsen af veje og stiers tilstand i kommunen sker i kommunens vejadministrationssystem og de beregninger viser at Allerød Kommune har et efterslæb på vejvedligeholdelsen (første beregningsår) på ca. 15 mio. kr. For at Allerød Kommune kan vedligeholde det beregnede vej- og stinet økonomisk optimalt, viser grundberegningen, at der over den 10 års periode bør investeres ca. 96 mio. kr.</p> <p>Allerød Kommune bør således årligt investere mellem 9,5 og 10 mio. kroner til vejvedligeholdelsen. Hertil kommer beløbet til vedligeholdelse af fortove, kommunale pladser og de manglende stier, som ikke er medregnet.</p> <p>Der er foretaget en konsekvensberegning i forhold til vejenes tilstand ved at reducere investeringerne med henholdsvis 0,5, 1 og 2 mio. kr. årligt. Beregningen omfatter:</p> <ul style="list-style-type: none"> - Ca. 168 km offentlig vej - Ca. 85 km offentlig sti <p>Der er mangler endelig opmåling og tilstandsregistreret på på ca. 24 km stier. Disse stier tilføjes databasen i foråret 2015. Allerød Kommune har en del kommunale P-pladser og arealer, som ikke er registreret i databasen, og som følge heraf indgår omkostningerne til disse ikke i beregningen.</p> <p>Beregningerne viser at der med det nuværende investeringsniveau fastholdes et stort set uændret serviceniveau de næste 10 år. Der vil ske et mindre fald i vejenes værdi, mens antallet af km vej defineret som risikostrækninger reduceres fra ca. 35 km til ca. 19 km frem til 2024.</p> <p>Reduceres budgettet med 500.000 kr. årligt sker der samlet set et beskedent fald i vejenes værdi på ca. 1% over en tiårig</p> |

| | |
|--|--|
| | <p>periode. Til gengæld stiger antallet km risikostrækning fra 35 til 39 km i kommunen.</p> <p>Reduceres budgettet med 1 mio. kr. falder vejenes værdi ca. 2% og risikostrækning i stiger til 55,5 km.</p> <p>Reduceres budgettet med 2 mio. kr. falder vejenes værdi ca. 5% og risikostrækning i stiger til 70 km.</p> <p>Der sker udbud af asfaltområdet primo 2016, hvor et nyt serviceniveau for 2016 og frem vil kunne fastlægges. For at opfylde den stillede besparelsesramme foreslås det at budgettet reduceres med 0,7 mio. kr. i 2016 og 0,5 mio. kr. de følgende år.</p> |
| Sammenhænge med andre besparelsesforslag | Ingen |
| Ikrafttrædelsestidspunkt | 2016 |

ØKONOMI

| | | | | | |
|--|---|------------------------------------|--|---|--------------------|
| Overblik over besparelsespotentialerne de enkelte år | Budget år | Éngangs udgift/ investering | Udgifter - = mindre- + = mer- | Indtægter - = mindre- + = mer- | I alt netto |
| | 2016 | | -700.000 | | -700.000 |
| | 2017 | | -500.000 | | -500.000 |
| | 2018 | | -500.000 | | -500.000 |
| | 2019 | | -500.000 | | -500.000 |
| | Uddybende beskrivelse af besparelsespotentialerne | Ingen | | | |

PERSONALE

| | | |
|---|-----------------|--|
| Overblik over konsekvenser i antal kommunalt ansatte beskæftigede for de enkelte år | Budgetår | Total reduktion i antal årsværk |
| | 2016 | 0 |
| | 2017 | 0 |
| | 2018 | 0 |
| | 2019 | 0 |
| Uddybende beskrivelse af konsekvenser i årsværk | Ingen | |

| SERVICENIVEAU | |
|--|---|
| Nuværende serviceniveau | Serviceniveauet er varierende i kommunen og delvist afhængigt af hvornår vejene er etableret. Standarden er relativt høj i Allerød Kommune |
| Forslag til fremtidig serviceniveau | Serviceniveauet reduceres ved en reduktion i vedligeholdelsen |
| Konsekvenser ved fremtidig serviceniveau (fordele/ulemper) | Der administreres efter først at sikre de overordnede trafikveje, som Slangerupvej, Kongevejen og Nymøllevej er funktionsdygtige, de bærer mest trafik og dermed også de veje der hurtigst nedslides. Ved nedslidning øges risikoen for uheld og omkostningerne ved genopretning er store. Derfor vil besparelserne primært blive oplevet som forringelser på boligveje og stier med ringe trafik |
| Sammenligning af serviceniveau med andre kommuner | Serviceniveauet i Allerød Kommune vurderes ikke at være under de omkringliggende kommuner |

DIALOG/HØRING

| | |
|--|--------------|
| | Ikke aktuelt |
|--|--------------|

BILAG

| | |
|--|-------|
| | Ingen |
|--|-------|

Teknik og Drift 8 – Vejbelysning – skift til LED (TPU)

| Afdelings nr. | Forslag nr. | Scenarie nr. | Udvalg | Udgiftstype | Acadre |
|-----------------|-------------|--------------|--------|-------------|--------|
| Teknik og Drift | 8 | - | TPU | Service | 15/398 |

| | |
|--|---|
| Titel | Vejbelysning - skift til LED |
| Beskrivelse | Allerød kommune står overfor en udskiftning af ca. 1200 kviksløvarmaturer de næste år. Amaturene skal udfases for at undgå miljøskadelige stoffer. Anlægsinvesteringen er anslået til ca. 6 mio. kr. og den samlede besparelse er på ca. 500.000 kr. årligt, dels som følge af reduceret energibehov og som et reduceret behov for service. Besparelspotentialet er uafhængigt af om belysningsanlægget tilbagekøbes af DONG. |
| Sammenhænge med andre besparelsesforslag | Ingen |
| Ikrafttrædelsestidspunkt | Afsættes de nødvendige anlægsmidler vil ca. halvdelen af besparelsen dvs. 200-250.000 kr. kunne realiseres i 2016. Besparelsen vil i givet fald få fuld effekt fra 2017 |

ØKONOMI

| | | | | | |
|---|------------------|------------------------------------|--|---|--------------------|
| Overblik over besparelspotentiale de enkelte år | Budget år | Éngangs udgift/ investering | Udgifter - = mindre- + = mer- | Indtægter - = mindre- + = mer- | I alt netto |
| | 2016 | 6.000.000 | -200.000 | | 5.800.000 |
| | 2017 | | -500.000 | | -500.000 |
| | 2018 | | -500.000 | | -500.000 |
| | 2019 | | -500.000 | | -500.000 |
| Uddybende beskrivelse af besparelspotentialet | Ingen | | | | |

PERSONALE

| | | |
|---|-----------------|--|
| Overblik over konsekvenser i antal kommunalt ansatte beskæftigede for de enkelte år | Budgetår | Total reduktion i antal årsværk |
| | 2016 | 0 |
| | 2017 | 0 |
| | 2018 | 0 |
| | 2019 | 0 |
| | | |

| | |
|---|-------|
| Uddybende beskrivelse af konsekvenser i årsværk | Ingen |
|---|-------|

SERVICENIVEAU

| | |
|--|---|
| Nuværende serviceniveau | Vejbelysning med behov for jævnlige skift af lyskilder |
| Forslag til fremtidig serviceniveau | Samme serviceniveau for borgerne men mindre behov for skift af lyskilde |
| Konsekvenser ved fremtidig serviceniveau (fordele/ulemper) | Mindre behov for service og mindre energiniveau |
| Sammenligning af serviceniveau med andre kommuner | Svarer til strategi for andre kommuner |

DIALOG/HØRING

| | |
|--|--------------|
| | Ikke aktuelt |
|--|--------------|

BILAG

| | |
|--|-------|
| | Ingen |
|--|-------|

Bilag: 6.2. TPU prioriteringsliste

Udvalg: Teknik- og Planudvalget 2014-2017

Mødedato: 02. juni 2015 - Kl. 17:00

Adgang: Åben

Bilagsnr: 40792/15

TPU prioriteringsliste

| Udvalg | Afdeling | Forslag nr | Scenarie | Valgt | Titel | B16 | B17 | B18 | B19 | Forvaltningens prioritering | Forvaltningens bemærkninger (hvis prioritering 2 eller 3) | Politisk prioritering |
|--------|--------------|------------|----------|-------|------------------------------|------------|------------|------------|------------|-----------------------------|---|-----------------------|
| TPU | Plan/byg | 1 | 0 | x | Busbetjening | -1.500.000 | -1.500.000 | -1.500.000 | -1.500.000 | 1 | | |
| TPU | Plan/byg | 2 | 0 | x | Byggesagsgebyr | -250.000 | -250.000 | -250.000 | -250.000 | 1 | | |
| TPU | Teknik/drift | 6 | 0 | x | Vejafvandingsbidrag | -1.000.000 | -1.000.000 | -1.000.000 | -1.000.000 | 1 | | |
| TPU | Teknik/drift | 7 | 0 | x | Vejbelægning | -700.000 | -500.000 | -500.000 | -500.000 | 1 | | |
| TPU | Teknik/drift | 8 | 0 | x | Vejbelysning - skift til LED | -200.000 | -500.000 | -500.000 | -500.000 | 1 | | |

Bilag: 8.1. Bilag 1: Illustration af rød flade

Udvalg: Teknik- og Planudvalget 2014-2017

Mødedato: 02. juni 2015 - Kl. 17:00

Adgang: Åben

Bilagsnr: 36526/15



© Allerød Kommune



ALLERØD KOMMUNE

Flade på Kollerødvej
Markering af flade med rød belægning

Tidspunkt: 11-05-2015 10:50:29
Udskrevet af: Maria Ulrikke Pedersen
Målestoksforhold: 1:200

Bilag: 8.2. Bilag 2 Foto af belægningstype.pdf

Udvalg: Teknik- og Planudvalget 2014-2017

Mødedato: 02. juni 2015 - Kl. 17:00

Adgang: Åben

Bilagsnr: 36535/15



Bilag: 9.1. Høring om forslag til ny Flexturtafst

Udvalg: Teknik- og Planudvalget 2014-2017

Mødedato: 02. juni 2015 - Kl. 17:00

Adgang: Åben

Bilagsnr: 35449/15

Til kommuner som har Flextur

Sagsnummer
ThecaSag-111500
Movit-3053890

Sagsbehandler JNK
Direkte +45 36 13 16 23
Fax -
jnk@moviatrafik.dk

CVR nr: 29 89 65 69
EAN nr: 5798000016798

30. april 2015

Høring om forslag til ny Flextur takst

Movias bestyrelse vedtog 30. april 2015 at sende et forslag til ny Flexturutakst i høring hos de kommuner, der har Flextur.

Baggrunden for den nye Flexturutakst er at imødekomme nogle kommuners bekymring for stigende udgifter til Flextur. Disse kommuner ønsker, at Flextur fortsat skal indgå som et supplement til den traditionelle kollektive trafik i områder, hvor det er for dyrt at opretholde rutebunden trafik.

Forslag til ny Flexturutakst indeholder følgende:

| Nuværende takst | Forslag til ny takst |
|---|---|
| Grundtaksten er 24 kr. inkl. 5 km og 6 kr. pr. ekstra km | Grundtaksten ændres til 36 kr. inkl. 10 km og 6 kr. pr. ekstra km |
| Kommunetaksten er 24 kr. inkl. 10 km og 6 kr. pr. ekstra km | Fastholdes |
| 10 pct. rabat ved online bestilling | Fastholdes |
| 50 pct. rabat til børn under 12 år | 50 pct. rabat til børn under 12 år ændres til af gælde børn under 16 år |
| 50 pct. rabat til medrejsende | Udgår |

Flexturutaksten er også fremadrettet harmoniseret, så der alene kan vælges mellem enten grundtaksten eller kommunetaksten for rejser internt i kommunerne. Ved rejser på tværs af

kommunegrænser anvendes grundtaksten. Grundtakstens og kommunetakstens minimums-
pris og pris pr. ekstra km følger prisen for kontantbilletter. I dag er den 24 kr. for en kontant-
billet til 2 zoner og 36 kr. for en kontantbillet til 3 zoner. I vedlagte bilag er konsekvenserne af
forslag til ny Flexurtakst beskrevet for den enkelte Flextur kommune.

Det er hensigten, at taksten skal fastholdes i en årrække som model, idet den reguleres efter
prisudviklingen for kontantbilletter. Kommunerne bedes sende eventuelle bemærkninger til
den nye Flexurtakst til flextrafik@moviatrafik.dk senest 30. juni 2015.

Spørgsmål kan stilles til projektleder Jesper N. Kristensen på mail jnk@moviatratik.dk eller
tlf. 3613 1623.

Venlig hilsen

Dorthe Nøhr Pedersen

Administrerende Direktør

Bilag 1: Konsekvenser ved forslag til ny Flextur takst

Kundemæssige konsekvenser

Med takstændringen vil brugerbetalingen for de Flexturrejser, der er omfattet af grundtaksten, øges for de korte rejser under 7 km og reduceres for rejser over 7 km. Både grundtaksten og kommunetaksten vil fremover inkludere 10 km, så antallet af km er ens for alle rejser. Dette vil være en fordel for kundernes forståelse af produktet.

Aldersgrænsen for børnerabatten hæves fra at gælde børn under 12 år til at gælde børn under 16 år. Dette gør det billigere at rejse for den aldersgruppe, der nu er omfattet, og det gør aldersgrænsen sammenlignelig med den traditionelle kollektive trafik.

Rabat til medrejsende afskaffes i Flextur på linje med den traditionelle kollektive trafik, hvor der heller ikke ydes rabat til medrejsende.

Økonomiske konsekvenser

I 2014 udgjorde kommunernes samlede udgift til Flextur knap 24 mio. kr. eksklusiv administrationsudgifter. Den samlede brugerbetaling udgjorde 10 mio. kr.

Under forudsætning af at rejsemønstret ikke ændres, vil den nye grundtakst og ændringerne i rabatordningerne potentielt kunne reducere kommunernes udgift til Flextur med op til knap 4 mio. kr. baseret på 2014-tal. Det svarer til en besparelse på cirka 15 pct. Udgiften vil i stedet blive opkrævet som brugerbetaling, som dermed vil stige med cirka 36 pct. baseret på 2014-tal. Den øgede brugerbetaling er først og fremmest et resultat af, at den hævede minimumspris i den nye grundtakst gør de korte ture under 7 km dyrere for kunderne.

Nedenfor opgøres den økonomisk konsekvens ved den nye Flexturtakst for den enkelte kommune. Som det fremgår af tabellen, har den nye Flexturtakst også en effekt for de kommuner, der i dag har kommunetaksten, selv om denne takst ikke foreslås ændret. Årsagen er, at brugerbetalingen for de eksterne rejser i kommuner med kommunetaksten, beregnes efter grundtaksten.

Det forudsættes, at der vil ske en firedobling af antallet af børn, der rejser til børnerabat, når aldersgrænsen hæves til under 16 år. Dette begrundes med, at den aldersgruppe, som nu får mulighed for at rejse til børnerabat, har et større transportbehov end den aldersgruppe, som i dag kan rejse med børnerabat.

| | Nuværende udgifter - kommunerne [kr.] | Nuværende udgifter – brugerne [kr.] | Økonomisk konsekvens for kommunerne ved de enkelte ændringer i forslag til ny Flextur takst | | | | Den samlede økonomisk konsekvens for kommunerne inkl. rabatændringer | |
|----------------|---------------------------------------|-------------------------------------|---|--|--|---|--|---|
| | | | Effekt hvis kommunetakst vælges [kr.] | Effekt hvis ny grundtakst vælges [kr.] | Effekt af ændret aldersgrænse for rabat til børn [kr.] | Effekt af bortfald af rabat til medrejsende [kr.] | Forskel i udgift ved ny grundtakst [kr.] | Forskel i udgift ved kommunetakst [kr.] |
| Allerød | 171.766 | 66.107 | 2.672 | -20.986 | 14.040 | -4.811 | -11.757 | 11.901 |
| Ballerup | 355.994 | 151.497 | 8.544 | -49.484 | 2.232 | -7.709 | -54.962 | 3.067 |
| Brøndby | 130.195 | 60.604 | -3.905 | -26.042 | 14.976 | -5.679 | -16.745 | 5.392 |
| Dragør | 56.162 | 51.702 | -683 | -10.724 | 648 | -6.652 | -16.727 | -6.687 |
| Faxe | 1.245.760 | 520.444 | -17.702 | -196.545 | 108.792 | -49.000 | -136.753 | 42.090 |
| Fredensborg | 309.364 | 96.248 | 3.895 | -33.317 | 15.048 | -9.846 | -28.115 | 9.097 |
| Furesø | 233.886 | 120.123 | 8.533 | -31.311 | 3.984 | -7.777 | -35.104 | 4.740 |
| Gladsaxe | 253.472 | 115.817 | 5.198 | -36.407 | 1.512 | -8.741 | -43.636 | -2.031 |
| Greve | 467.506 | 207.171 | 14.315 | -53.966 | 7.344 | -17.599 | -64.221 | 4.060 |
| Gribskov | 847.163 | 194.558 | -8.529 | -83.111 | 22.944 | -18.539 | -78.707 | -4.124 |
| Guldborgsund | 1.977.398 | 922.661 | -71.748 | -385.342 | 83.100 | -116.443 | -418.685 | -105.091 |
| Halsnæs | 389.387 | 100.186 | -4.862 | -43.780 | 432 | -11.647 | -54.995 | -16.078 |
| Helsingør | 951.229 | 249.887 | -10.938 | -124.408 | 20.796 | -30.395 | -134.007 | -20.537 |
| Holbæk | 891.292 | 555.573 | 56.779 | -83.508 | 39.792 | -43.349 | -87.066 | 53.222 |
| Høje-Taastrup | 190.586 | 84.277 | 7.276 | -18.442 | 11.544 | -9.194 | -16.092 | 9.626 |
| Hørsholm | 402.159 | 132.301 | 4.514 | -46.949 | 4.032 | -9.519 | -52.436 | -973 |
| Kalundborg | 1.312.100 | 507.012 | -16.261 | -196.255 | 57.948 | -51.261 | -189.568 | -9.574 |
| Køge | 729.203 | 336.184 | 14.816 | -83.582 | 32.268 | -39.742 | -91.056 | 7.342 |
| Lejre | 226.191 | 135.451 | 32.444 | 5.632 | 2.004 | -10.219 | -2.582 | 24.229 |
| Lolland | 1.842.154 | 767.474 | -66.544 | -353.590 | 61.680 | -108.967 | -400.877 | -113.831 |
| Lyngby-Taarbæk | 219.277 | 92.869 | 3.853 | -32.722 | - | -7.024 | -39.746 | -3.171 |
| Næstved | 2.550.794 | 916.940 | -85.727 | -451.758 | 135.478 | -141.951 | -458.232 | -92.200 |
| Odsherred | 713.149 | 387.014 | 67.903 | -27.899 | 156 | -31.224 | -58.967 | 36.835 |
| Ringsted | 679.497 | 279.292 | -17.653 | -105.071 | 22.332 | -39.643 | -122.382 | -34.964 |
| Roskilde | 1.578.033 | 604.960 | 2.464 | -217.267 | 4.320 | -62.863 | -275.809 | -56.079 |
| Rudersdal | 584.499 | 214.397 | 13.058 | -69.019 | 4.896 | -15.722 | -79.845 | 2.231 |
| Slagelse | 1.301.541 | 799.554 | 115.494 | -117.338 | 18.300 | -49.961 | -148.999 | 83.833 |

Sagsnummer
ThecaSag-111500
Movit-3053890

| | Nuværende udgifter - kommunerne [kr.] | Nuværende udgifter – brugerne [kr.] | Økonomisk konsekvens for kommunerne ved de enkelte ændringer i forslag til ny Flextur takst | | | | Den samlede økonomisk konsekvens for kommunerne inkl. rabatændringer | |
|-------------------|---------------------------------------|-------------------------------------|---|--|--|---|--|---|
| | | | Effekt hvis kommunetakst vælges [kr.] | Effekt hvis ny grundtakst vælges [kr.] | Effekt af ændret aldersgrænse for rabat til børn [kr.] | Effekt af bortfald af rabat til medrejsende [kr.] | Forskel i udgift ved ny grundtakst [kr.] | Forskel i udgift ved kommunetakst [kr.] |
| Solrød | 187.316 | 99.270 | 8.715 | -20.648 | 6.576 | -9.234 | -23.306 | 6.057 |
| Sorø | 406.308 | 245.510 | 10.009 | -48.688 | 22.320 | -24.173 | -50.541 | 8.156 |
| Stevns | 356.293 | 203.078 | 34.008 | -20.417 | 22.176 | -14.354 | -12.595 | 41.830 |
| Vordingborg | 2.119.286 | 791.487 | -46.416 | -344.739 | 38.880 | -103.490 | -409.348 | -111.026 |
| Egedal | 1.894 | 2.016 | 24 | -188 | - | -296 | -485 | -272 |
| Frederikssund | 6.483 | 2.902 | 106 | -481 | 216 | -208 | -473 | 113 |
| Hovedtotal | 23.687.337 | 10.014.567 | 63.651 | -3.328.350 | 780.766 | -1.067.235 | -3.614.819 | -222.819 |

Bilag 2: Flextur rejserne i 2014 – fakta

- Antal rejser: 247.975
- Antal kommuneinterne rejser: 221.111, svarende til ca. 89 pct. (De resterende 26.864 rejser eller ca. 11 pct. krydser en kommunegrænse)
- Gennemsnitlig rejselængde: 7,53 km
- Gennemsnitlige udgift for kommunerne pr. rejse ekskl. administrationsomkostninger: 95,5 kr.
- Antal online bestilte rejser: 39.478, svarende til ca. 16 pct. (De restende er bestilt via Movias Call Center)
- Antal rejser med børnerabat: 8.285
- Antal medrejsende: 39.398
- Det samlede antal rejser grupperet efter antallet af rejsende pr. bestil rejse:
 - 1 rejsende uden medrejsende: 214.845
 - 1 medrejsende: 28.444
 - 2 medrejsende: 3.128
 - 3 medrejsende: 1.537

Bilag: 10.1. Bilag 1 Trafikuheld 2010-14 Lyng-Vassingerød.pdf

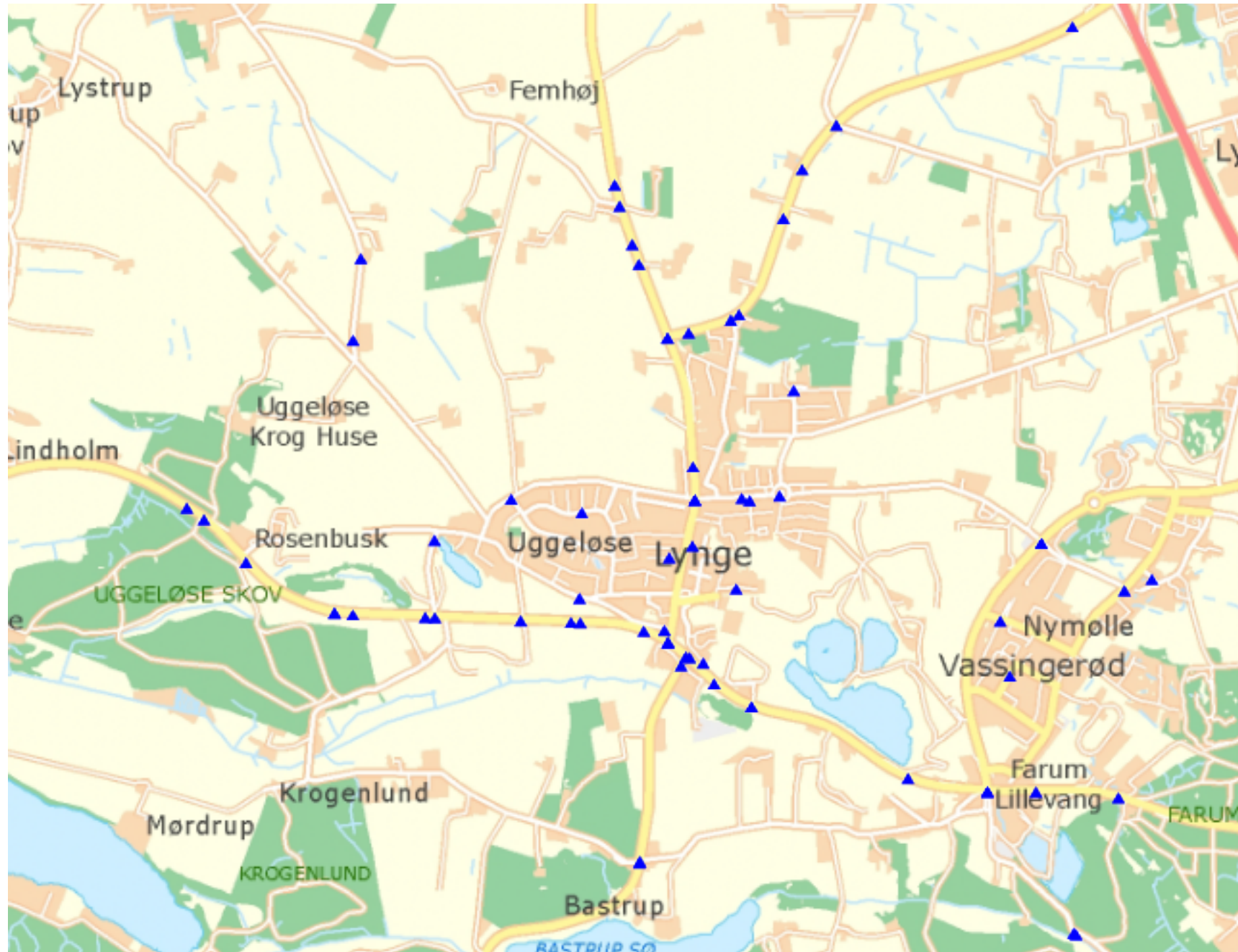
Udvalg: Teknik- og Planudvalget 2014-2017

Mødedato: 02. juni 2015 - Kl. 17:00

Adgang: Åben

Bilagsnr: 38020/15

Trafikuheld i Allerød Kommune 2010-14



Lyngby-Vassingerød

Bilag: 10.2. Bilag 2 Trafikuheld 2010-14 Lillerød - Blovstrød nord.pdf

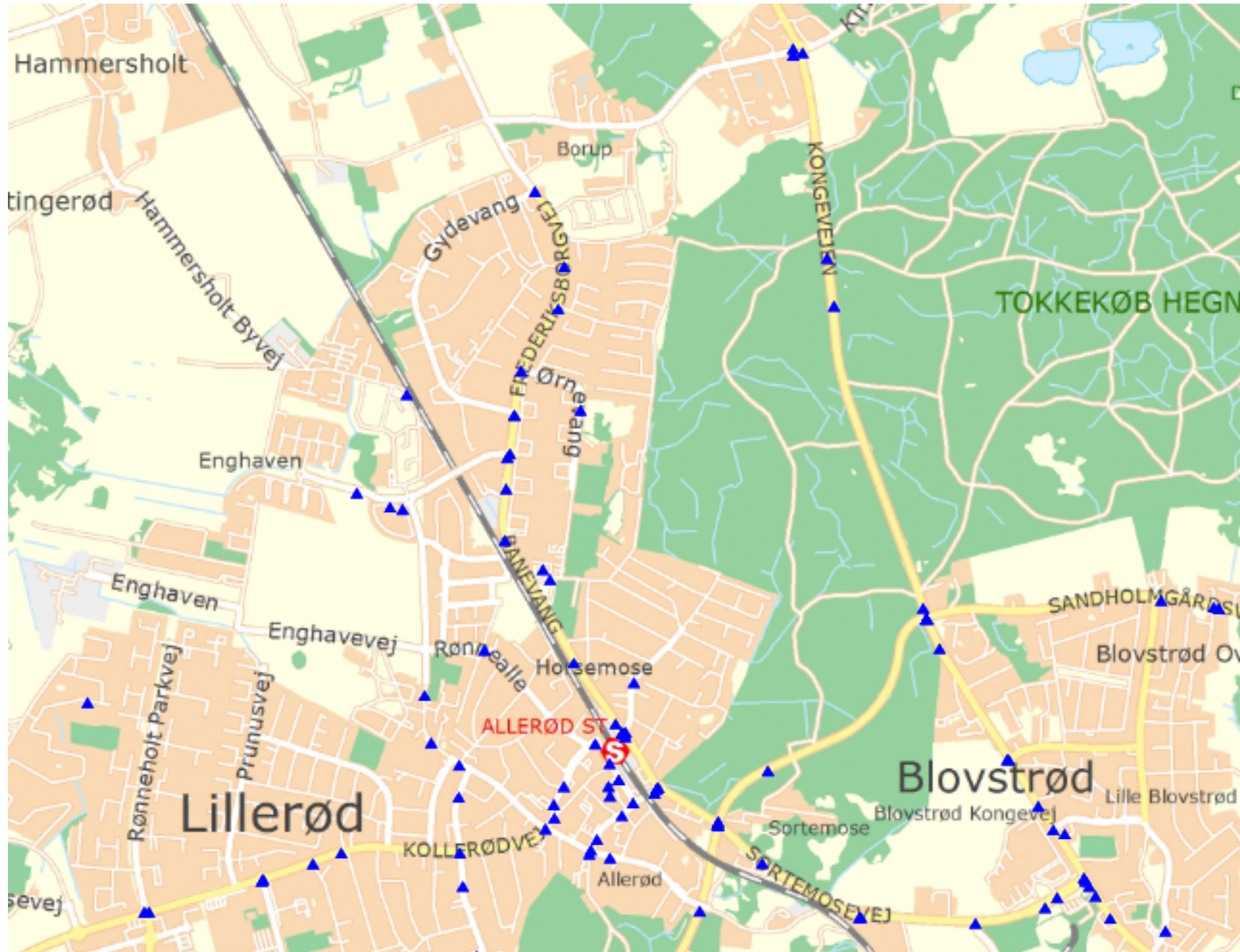
Udvalg: Teknik- og Planudvalget 2014-2017

Mødedato: 02. juni 2015 - Kl. 17:00

Adgang: Åben

Bilagsnr: 38018/15

Trafikuheld Allerød Kommune 2010-14



Lillerød - Bløvsstrød nord

Bilag: 10.3. Bilag 3 Trafikuheld 2010-14 Lillerød - Blovstrød syd.pdf

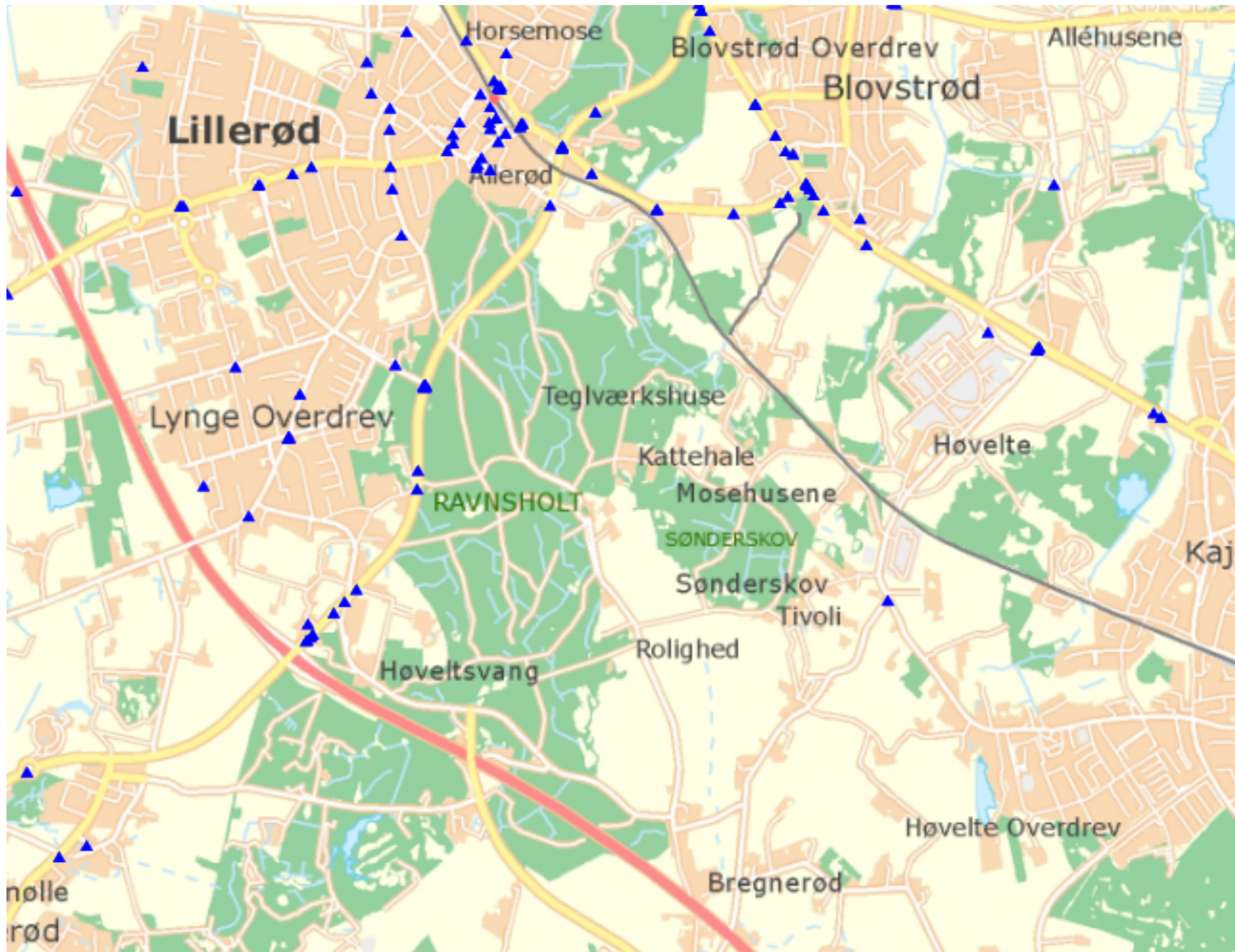
Udvalg: Teknik- og Planudvalget 2014-2017

Mødedato: 02. juni 2015 - Kl. 17:00

Adgang: Åben

Bilagsnr: 38019/15

Trafikuheld Allerød kommune 2010-14



Bilag: 11.1. Ansøgningsmateriale

Udvalg: Teknik- og Planudvalget 2014-2017

Mødedato: 02. juni 2015 - Kl. 17:00

Adgang: Åben

Bilagsnr: 37153/15

Til

Teknik- og Planudvalget
Att. Christian Poulsen og Poul Rasmussen

Allerød den 12. marts 2015

Ansøgning om dispensation fra lokalplan 1-130 Lille Bløvsrød

Denne ansøgning er udformet som aftalt på møde mellem Allerød Kommune ved Poul Rasmussen og Christian Poulsen samt undertegnede Bo Nielsen.

Ansøgningen vedrører byggeri på nyligt udstykket parcel Syrenvej 5A matr. 14x og indeholder et bilag med skitse over placering af hovedhus, carport, indkørsel m.m. Desuden bilag med farveeksempel på tag med solpaneler og ovenlys samt kopi af byggeareal fra lokalplanen.

Skitsen viser græsribat (mørkegrøn), påtænkt indkørsel med etableret overkørsel (mørkegrå), hovedhus (grå), carport (brun) samt resterende areal (lysegrøn). Skitsen er tænkt sammen med nedenstående korte beskrivelse, at give en ide om vores overordnede ideer og dermed bidrage til behandlingen af ansøgningen.

Der søges om dispensation fra bestemmelserne i lokalplanen vedr. taghældning samt farve på tagbelægningen, herunder muligvis tagbelægningens materiale. Se nærmere beskrivelse under punktet dispensation nedenstående.

Det er vores bedste overbevisning, at følgende ideer og skitser i øvrigt overholder byggereregler og lokalplan.

Indkørsel:

Da der er tale om en udstykning fra en eksisterende grund, er der ikke nogen eksisterende overkørsel af græsribatten. Græsribatten har ensartet bredde frem til vendepladsen. Herefter er der ingen eller meget lidt græsribat mod udstykningens skel. Det virker derfor naturligt, at etablere overkørsel mod vendepladsen. Flere andre naboer har ligeledes indkørsler i forbindelse med vendepladsen. Der lægges belægning i overensstemmelse med lokalplanen.

Carport:

Grundet den skæve vinkel i nord/vest hjørnet, forventes carport etableret noget lignende skitsen, sammenbygget med hovedhuset og i overensstemmelse med lokalplanen. Det er muligt, at en arkitekt kan fremkomme med en mere hensigtsmæssig løsning. Målet er en arkitektonisk "pæn" løsning med plads til to biler. Med den skitserede løsning, vil der kunne parkeres to biler forskudt for hinanden.

Hovedhus:

Hovedhuset placeres indenfor det byggefelt, der er angivet i lokalplanen. Det opføres som længehus evt. med vinkel som overdækket terrasse. Vinklen udføres med samme taghældning som hovedhuset.

Huset skal have et lavt energiforbrug og opføres med så lidt vedligeholdelse som muligt i tanke. Der skal være lysindfald fra ovenlys vinduer og loft til kip for bedre rumvirkning.

Som en del af lavt energiforbrug installeres varmegenvinding og solceller/solpaneler som nedsænkes i tagbelægningen. For at få tagkonstruktionen til at virke som en helhed og matche solpanelernes sorte farve lægges en sort engoberet (mat) tagsten.

Dispensation:

Der ønskes dispenseret på følgende områder:

- 1) Taghældning: Til den skitserede løsning er det mest optimalt med 25 graders taghældning og dette understøttes af alle byggefirmaer. Derfor søger vi dispensation fra kravet om minimum 45 graders taghældning til, at være minimum 25 grader.
- 2) Tagbelægningens farve: Som vi læser lokalplanen er den eneste tagsten der er mulig, nuancer af gul eller rød tegl. Som beskrevet ovenfor, vil vi gerne benytte sorte tagsten. Vi er ikke sikre på om der findes sort engoberede tegl. Derfor søger vi dispensation for tagbelægningens farve og evt. materiale, så vi kan benytte en sort engoberet tagsten, uanset om den måtte være baseret på tegl eller beton.

Vi håber ovennævnte er tilstrækkeligt til behandling af vores ansøgning.

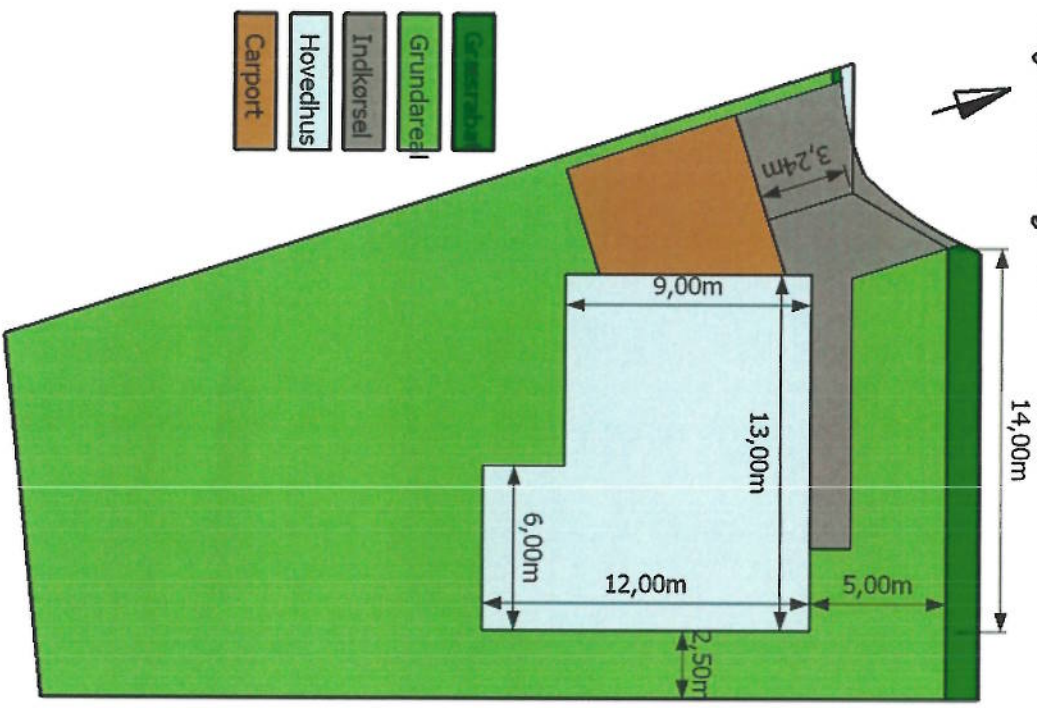
På forhånd tak!

Med venlig hilsen

Maja og Bo Nielsen
Valdemar Rørdams Vej 5
3460 Birkerød

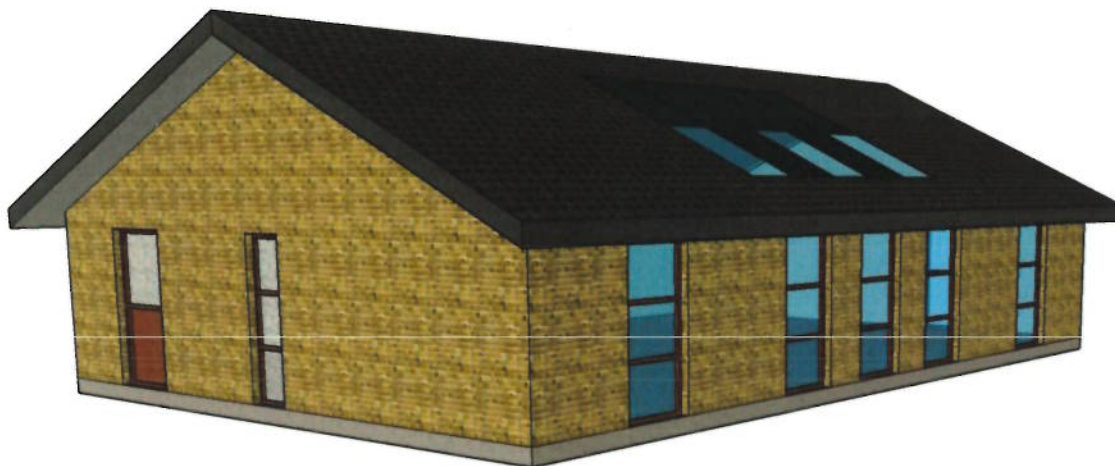
På vegne af:
Bo Soft Holding ApS
Rypevang 1
3450 Allerød

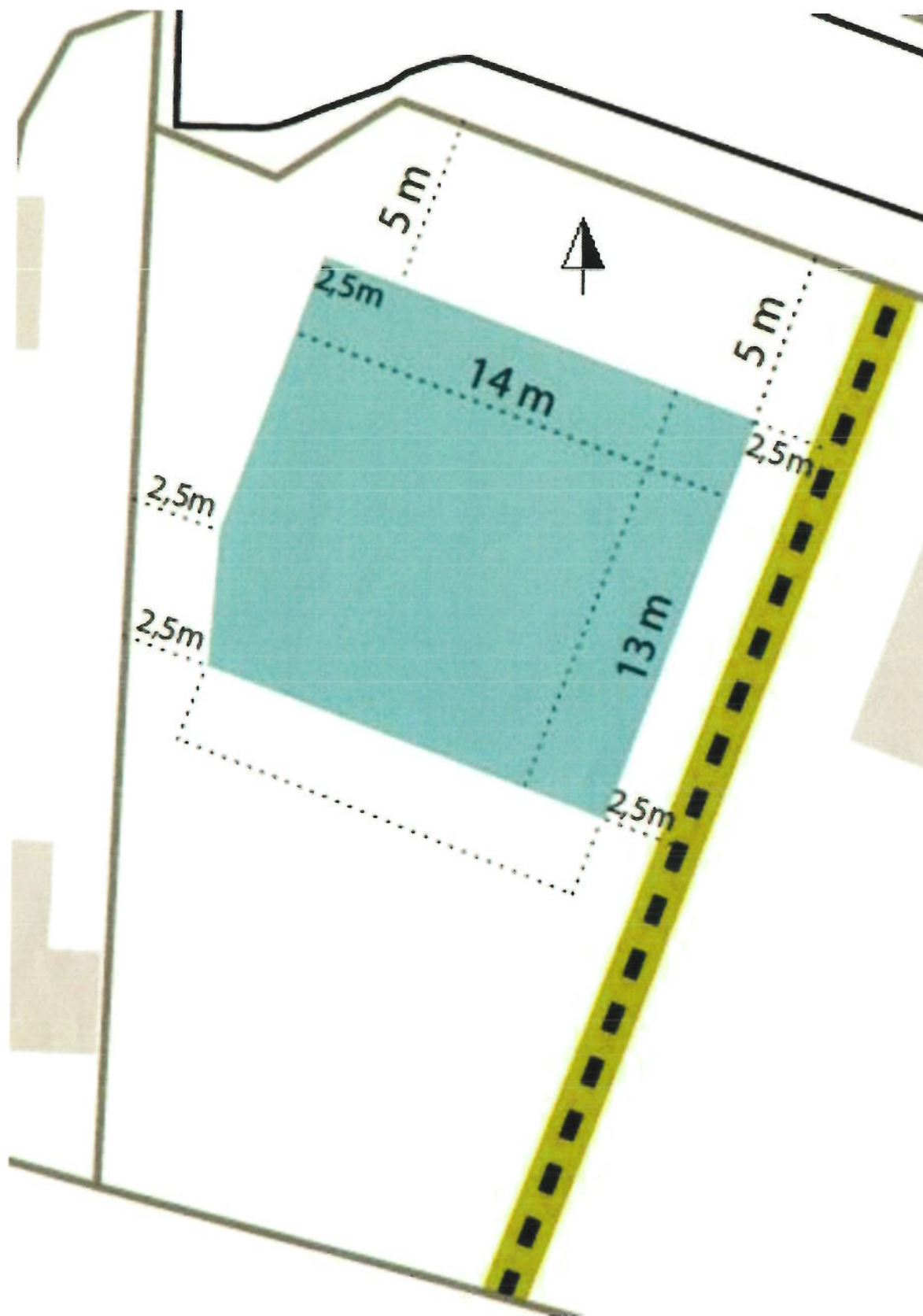
Syrøenvej 5A



- Græsareal
- Grundareal
- Indkørsel
- Hovedhus
- Carport

Bilag: Tagbelægning sorte tagsten





Bilag: 12.1. Bilag 2 - Kort og situationsplan.pdf

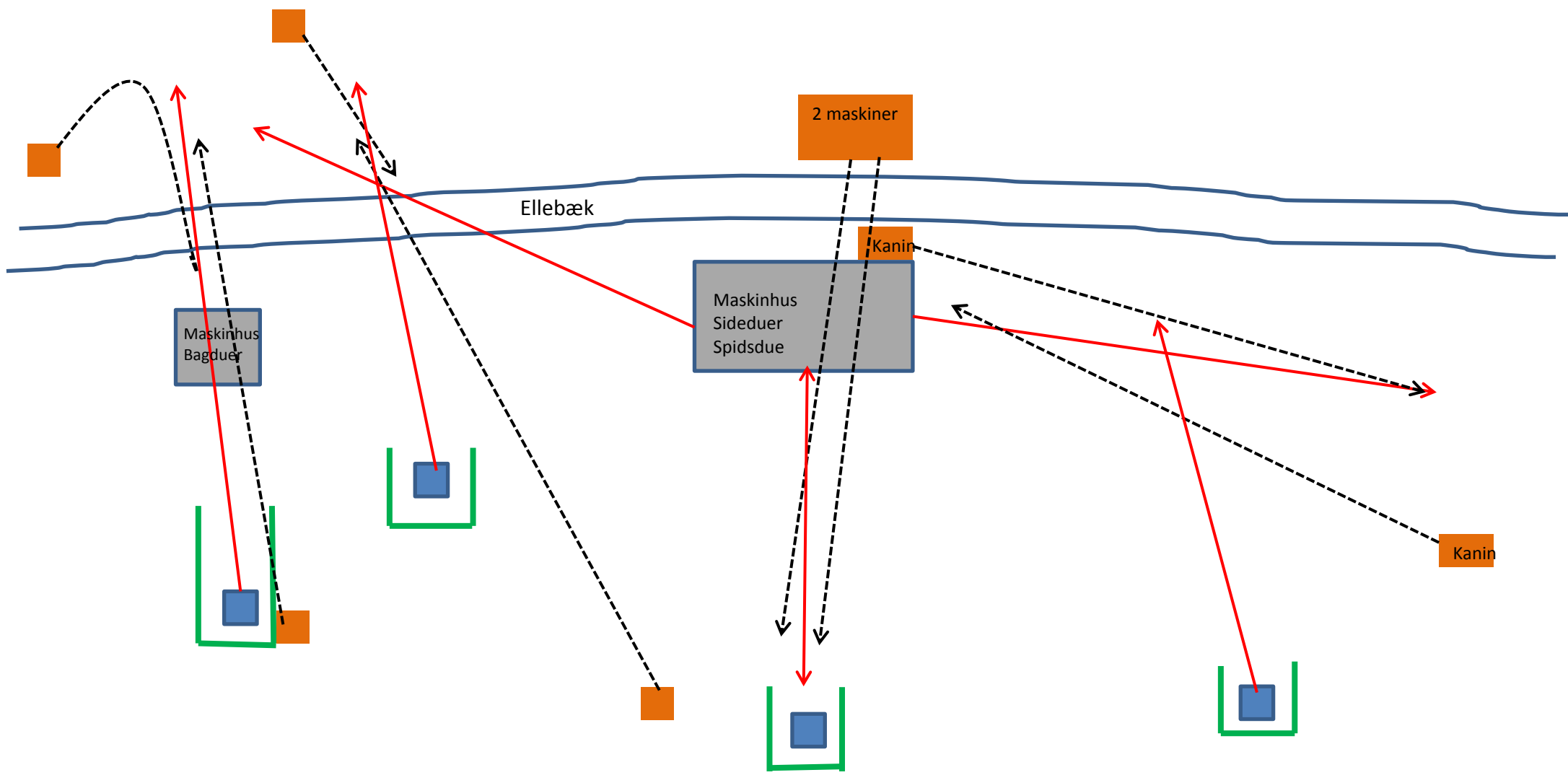
Udvalg: Teknik- og Planudvalget 2014-2017


Mødedato: 02. juni 2015 - Kl. 17:00

Adgang: Åben


Bilagsnr: 22717/15







 Eksisterende due/skud retning (jagtbane)

 Nye skydehuse

 Eksisterende standpladser

 Dueretning på sportingbane

 Nye maskinhuse

Hegn ind mod militært skydeanlæg

Bilag: 12.2. Bilag 8 - Hørings svar

Udvalg: Teknik- og Planudvalget 2014-2017

Mødedato: 02. juni 2015 - Kl. 17:00

Adgang: Åben

Bilagsnr: 37264/15

Fra: [FES-EFS07 Saksager, Karen Hjørringgaard](#)
Til: [Jakob Poulsen](#)
Emne: Naboorientering matr.nr. 41a Sansholm, Blovstrød, Høveltevej 117 [RELEASABLE TO INTERNET TRANSMISSION]
Dato: 20. april 2015 13:20:25

RELEASABLE TO INTERNET TRANSMISSION

Forsvarsministeriets Ejendomsstyrelse har modtaget ansøgning om tilladelse til udskiftning af støjdemper og opsætning af maskinhuse til lerduemaskiner på matr.nr 41a sandholm, Blovstrød, beliggende Høveltevej 117, 3460 Birkerød, Allerød Kommune.

Forsvarsministeriets Ejendomsstyrelse kan oplyse, at myndighederne under Forsvarsministeriet har ønske om at godkende hvor de nye støjhuse og maskinhuse placeres, således at forsvarets aktiviteter kan fortsætte uændret. Herudover er der ingen bemærkninger.

Kontaktperson er Dorthe Jakobsen, Driftsområde Høvelte tlf. 72 83 99 31 mobil 20 75 46 15.

Med venlig hilsen

Karen Saksager
Afdelingsleder

Forsvarsministeriets Ejendomsstyrelse
Ejendomsforvaltningssektionen
Arsenalvej 55
DK-9800 Hjørring

Telefon: +45 726 71239
Mobil: +45 4196 4210
E-mail: fes-efs07@mil.dk
www.forsvaret.dk/fes

RELEASABLE TO INTERNET TRANSMISSION

Vi goer opmaerksom paa, at denne e-mail kan indeholde information, der kun er beregnet for modtageren. Hvis du ved en fejltagelse har modtaget e-mailen, maa du ikke anvende indholdet i nogen sammenhaeng og vi beder dig venligst informere afsender om fejlen ved at bruge besvarfunktionen. Samtidig beder vi dig slette alle kopier af e-mailen i dit system uden at videresende eller kopiere den. Selvom e-mailen og enhver vedhaeftet fil efter vores overbevisning er fri for virus og andre fejl, som kan paavirke computeren eller it-systemet, hvori den modtages og laeses, aabnes den paa modtagerens eget ansvar. Vi paatager os ikke noget ansvar for tab eller skade, som er opstaaet i forbindelse med at modtage eller aabne e-mailen. Hvis du har problemer med at aabne vedhaefte filer, kan du finde information paa dette link <http://forsvaret.dk/FKIT/Pages/winmail.aspx> .

Please note that this message may contain confidential information. If you have received this message by mistake, please inform the sender of the mistake by sending a reply, and then delete the message from your system without making, distributing or retaining any copies of it. Although we believe that the message and any attachments are free from viruses and other errors that might affect the computer or IT system where it is received and read, the recipient opens the message at his or her own risk. We assume no responsibility for any loss or damage arising from the receipt or use of this message. If you are having trouble opening attached files, you can get further

information via this link <http://forsvaret.dk/FKIT/Pages/winmail.aspx>

PalmerLaw

Samarbejdende advokater i kontorfællesskab
CVR-nr. 36297786

Bredgade 58, 1
1260 København K
Telefon: +45 4028 0789
E-mail: philip@palmerlaw.dk
Web: <http://palmerlaw.dk>

7. maj 2015

Allerød Kommune
Forvaltningen Plan og Byg
Bjarkesvej 2
3450 Allerød

Sendt med elektronisk post til : japo@alleroed.dk

2014-027644 – Naboorientering vedr. matr.nr. 41a Sandholm, Blovstrød, Høveltevej 117

Med henvisning til Deres mail af 27. april 2015 skal jeg herved på vegne af mine klienter tillade mig at fremkomme med følgende bemærkninger til ovennævnte:

Af den udsendte "Naboorientering" af den 15. april 2015 fremgår at Hørsholm og Omegns Jagtforening har søgt om landzonetilladelse til udvidelse med en såkaldt "engelsk sportingbane", hvilket bl.a. indebærer opførelse af 7 nye maskinhuse. Der er således tale om en udvidelse af den hidtidige tilladte jagtbane og trapbane med den omtalte "engelske sportingbane".

Kommunen anfører i sin "Naboorientering" at der søges "udelukkende om nye/flere bygninger – ikke ændret arealanvendelse".

På baggrund af det i ansøgningen anførte bestrides denne retlige vurdering. Som anført ovenfor bibeholdes den hidtidige arealanvendelse, men samtidig foretages der en udvidelse af den hidtidige arealanvendelse. Det anføres direkte i ansøgningen, at der er tale om en ny "disciplin", og at der endvidere ved anvendelse af de hidtidige standpladser "skal vælges disciplin ved hver skydning".

Det gøres gældende at der utvivlsomt er tale om en ændret anvendelse, som endvidere må fordrer at en ansøgning suppleres med en vurdering af de støjmæssige følger af en sådan udvidelse.

Man kan også ræsonnere at såfremt der ikke var tale om en ændret anvendelse var der ingen grund til at anmode om en landzonetilladelse, men denne er netop nødvendiggjort af at den ændrede anvendelse fordrer opførelse af 7 nye maskinhuse.

Udvidelsen af arealanvendelsen er antagelig tillige begrundet i et ønske om at kunne tiltrække nye medlemmer. Det er i denne sammenhæng værd at bemærke at ifølge Jagtforeningens egne oplysninger er medlemsskaren vokset fra ca. 150 i 1991, til ca. 800 medlemmer i 2008 og til mere end 1.000 medlemmer i dag.

Alene denne udvikling synes at vise at Jagtforeningen ønsker at udvide dens tilbud til medlemskredsen med nye aktiviteter, og formentlig også med henblik på forrentning af den investerede kapital til opførelsen af den nye sportingbane med tilhørende nye huse.

Flugtskydebanen er beliggende i et beskyttelsesområde for landskabs-, natur- og kulturværdier, og området indgår i Regionplan som en del af en såkaldt "grøn finger". En udvidelse af den hidtidige anvendelse strider således mod de overordnede mål, som er fastsat for området.

Der protesteres således endvidere imod at det landskabelige område bebygges med yderligere 7 nye maskinhuse, som notorisk vil være synlige og som vil skæmme det naturskønne område. Området er allerede i dag skæmmet af de gamle maskinhuse, og med opførelse af yderligere 7 nye maskinhuse ses der at være tale om mere end en fordobling af huse i landskabet.

Af de fremlagte kort ses der tillige at være tale om en ikke ubetydelig udvidelse af det geografiske område, hvorpå maskinhusene er/tænkes placeret. Også dette taler imod en tilladelse til opførelse af nye huse.

Af Fredningsnævnets afgørelse fremgår at arealernes drift og pleje, vejanlæg og mindre bygningsarbejder reguleres af den til enhver tid gældende drifts- og plejeplan for Høvelte-Sandholm-Sjælsmark Øvelsesplads, og som er udarbejdet i samarbejde mellem Skov- og Naturstyrelsen og forsvaret.

Ifølge det i Naboorienteringen anførte ses en vurdering i henhold til den af Fredningsnævnet omtalte drifts- og plejeplan imidlertid ikke at have fundet sted. Det gøres gældende at den indsendte ansøgning skal vurderes i henhold til nævnte plan, og at der herunder bør tages stilling til hvem der er rette påtaleberettigede.

Jeg benytter lejligheden til at anmode om aktindsigt i nævnte drifts- og plejeplan og tager samtidig forbehold for at fremkomme med yderligere bemærkninger på baggrund deraf.

Med venlig hilsen

PalmerLaw

Philip Palmer Jørgensen

PalmerLaw

Samarbejdende advokater i kontorfællesskab
CVR-nr. 36297786

Bredgade 58, 1
1260 København K
Telefon: +45 4028 0789
E-mail: philip@palmerlaw.dk
Web: <http://palmerlaw.dk>

10. maj 2015

Allerød Kommune
Plan og Byg
Bjarkesvej 2
3450 Allerød

Sendt med elektronisk post til : japo@alleroed.dk

2014-027644 Naboorientering vedr. matr.nr. 41a, Sandholm, Blovstrød, Høveltevej 117

Med henvisning til mailkorrespondance af 8. maj 2015 skal jeg herved på vegne af mine klienter tillade mig at fremkomme med følgende supplerende bemærkninger i anledning af den modtagne aktindsigt i Drifts- og Plejeplan 2008 – 2022 for Høvelte-Sandholm-Sjælsmark Øvelsesplads:

Overordnet formål med Drifts- og Plejeplanen

Den pågældende Drifts- og Plejeplan er ifølge den indledende erklæring alene gældende så længe forsvaret ejer eller lejer det pågældende areal.

Af pkt. 1.2 i planen fremgår at baggrunden for planen er beskyttelse og forbedring af naturværdier, og af pkt. 2.1. fremgår at det må ske ved en afvejning af forsvarets behov for øvelsesarealer og samfundets interesse i en forsvarlig og langsigtet forvaltning af terrænets meget store natur- og kulturværdier.

Det gøres gældende at det overordnede formål med den pågældende Drifts- og Plejeplan er at sikre naturen og naturværdierne, og at den udarbejdede plan alene skal sikre området, så længe forsvaret anvender det pågældende areal.

Planen er således ikke udarbejdet med henblik på en generel regulering af området, men skal alene sikre at naturværdierne opretholdes, mens forsvaret anvender arealet. Der er således i planen ikke bestemmelser, som regulerer området, når forsvaret måtte have forladt området.

Forsvarets behov for øvelsesarealer

Forsvarets udlejning af et areal til flugtskydebane kan endvidere ikke siges at være en del af nævnte bestemmelse om at ”opfylde forsvarets behov for øvelsesarealer”.

Det gøres gældende at der i givet fald foreligger magtfordrejning ved en udvidelse af den eksisterende udleje af arealet – antagelig med henblik på opretholdelse af økonomisk gevinst – men hvilken udleje ikke ligger indenfor

det formål, som ligger til grund for planen, hvilket som nævnt alene er at regulere det overordnede miljøbeskyttelseshensyn, mens forsvaret anvender arealet.

For fuldstændighedens skyld bemærkes at pkt. 4.1 tillige betoner forsvarets miljøpolitik på et naturbeskyttet område, og at forsvarets miljøstatus er at "bevare og beskytte naturværdier og sikre militære behov". Forsvarets miljømålsætninger anføres som at opretholde "en naturtilstand på Forsvarsministeriets arealer, der sikrer betingelser for bevarelse af den naturlige flora og fauna".

I pkt. 6.6. fremhæves flora og fauna, og det bemærkes at Engsnarren er en globalt udryddelsestruet fugl, som yngler i området. Det bemærkes endvidere at øvelsesterrænet af det tidligere Hovedstadsråd er registreret som et af regionens største, samlede overdrevsområder. I pkt. 6.8 anføres at Høvelte-Sandholm-Sjælsmark udgør et værdifuldt naturområde af regional betydning, og floramæssigt fremhæves området som registreret som en beskyttet naturtype i henhold til naturbeskyttelsesloven.

Hjemmel til at foretage udleje til privat forening

I planens pkt. 6 beskrives Høvelte-Sandholm-Sjælsø Øvelsesplads, og det bemærkes at blandt de militære øvelsesfaciliteter er bl.a. Sjælsø Skydebane.

I planens pkt. 6.9 anføres at Hørsholm Omegns Jagtforening har en miljøgodkendelse til en flugtskydebane med 4 dobbelte kastemaskiner i tilslutning til Sjælsø Skydebaner

Det gøres gældende at der ikke er hjemmel til at foretage udlejning til en privat jagtforening, og at den foretagne udlejning ikke opfylder kravet om at være en del af forsvarets anlæg eller militære aktiviteter

Opførelse af nye bygninger og/eller anlæg

Det anføres i pkt. 10.4 om status i regionplan 2005 at Høvelte-Sandholm-Sjælsmark Øvelsesplads er beliggende i et område med betydelig landskabelig værdi, og at der følgelig alene kan opføres bygninger og anlæg, der er erhvervsmæssigt nødvendige, eller bygninger, som ikke slører eller forringer de særlige landskabsværdier.

Det gøres gældende at en udvidelse som ansøgt fra Jagtforeningens side indebærer opførelse af 7 nye maskinhuse, hvor der klart er tale om nyopførelse, som ikke er erhvervsmæssigt nødvendige, og som klart vil forringe de særlige landskabsværdier.

Fredningen af dele af området afgrænser endvidere meget detaljeret de byggefelter, som udlægges og som ikke er omfattet af fredningen. Så meget desto mere må det være klart, at opførelse af nye bygninger og anlæg ikke kan tillades uden klar hjemmel dertil.

Evt. yderligere høring

Endelig bemærkes at såfremt en sådan ansøgning ønskes behandlet må dette forudsætte høring af de interesserede parter, såsom Danmarks Naturfredningsforening, Friluftsrådet m.fl. Jeg henviser til pkt. 1.2 om baggrunden for beskyttelse af naturværdierne og endvidere til pkt. 5.2, hvor såvel forsvaret som Skov- og Naturstyrelsen forpligter sig til at efterleve og respektere den indgåede aftale

Jeg tager forbehold for at fremkomme med yderligere bemærkninger og tager forbehold for at fremsende kopi af nærværende skrivelse til forsvaret og Skov- og Naturstyrelsen.

Med venlig hilsen

PalmerLaw

Philip Palmer Jørgensen

Bilag: 12.3. Bilag 7 - Partshøring

Udvalg: Teknik- og Planudvalget 2014-2017

Mødedato: 02. juni 2015 - Kl. 17:00

Adgang: Åben

Bilagsnr: 37261/15

NOTAT

Allerød Kommune

Natur og Miljø

Allerød Rådhus
Bjarkesvej 2
3450 Allerød

Tlf: 48 100 100
kommunen@alleroed.dk
www.alleroed.dk

Dato: 12-05-2015

Sagsnr. 15/6331

Dokumentnr. 26

Sagsbehandler:
Henrik Demant Klinker

Direkte telefon: 48 12 61 10

Status på høring af UDKAST til afgørelse om miljøgodkendelse af flugtskydebanen v. Sjælsø

Partshøring

Udkast til afgørelse blev den 22. april 2015 sendt til udtalelse hos Jagtforeningen (ansøger), som er gjort bekendt med adgang til aktindsigt og retten til at udtale sig i henhold til forvaltningsloven. Det følger af godkendelsesbekendtgørelsens § 45.

Det følger af § 19 i forvaltningsloven, at andre identificerbare parter end virksomheden skal høres om oplysninger vedrørende sagens faktiske omstændigheder, som parten ikke kan antages at være bekendt med, hvis oplysningerne er til ugunst for parten og af væsentlig betydning for sagens afgørelse.

På den baggrund har forvaltningen også partshørt Forsvaret og 2 naboer på ejendommene Sjælsmarkvej 20 og 27 i Hørsholm. De vil, i henhold til de udførte beregninger, blive udsat for støj op til 68 dB(A) l. Alle andre fremmede boliger (ikke Forsvarets boliger) vil blive udsat for støj med niveauer, der er 10 dB (A) l eller mere under dette niveau. Allerød Kommune vurderer, at de angivne ejendommene har en tilstrækkelig væsentlig og individuel interesse i sagen til, at blive anset som part jf. forvaltningsloven

Jagtforeningen er som ansøger naturlig part i sagen, hvilket også er gældende for Forsvaret som udlejer og som har ejendomme på arealet.

Bemærkninger til partshøring

Tidsfristen for svar fra parterne var fastsat til den 6. maj 2015. Forsvaret har ikke indsendt bemærkninger indenfor den fastsatte tidsfrist.

Der er indkommet bemærkninger fra Jagtforeningen og de 2 naboejendomme indenfor tidsfristen.

Jagtforeningen ønsker muligheden for, at bruge almindelige lerduer, når miljøvenlige lerduer ikke er tilgængelige på markedet. Derudover knyttes enkelte præciserende bemærkninger bl.a. vedr. formulering af vilkår for PAH-indhold i lerduer mv. Forvaltningen arbejder pt. med en afklaring og vurdering af bemærkningerne.

Naboejendommene på sjælsmarkvej 20 og 27, har sammen fremsendt bemærkninger til partshøringen. De retter kritik af forudsætningerne bag støjberegningen og beregningens resultater og de mener at jagtforeningen får tildelt for meget skydetid herunder særligt hvad angår lørdagsskydning. Forvaltningen arbejder pt. med en afklaring og vurdering af bemærkningerne.

Orientering af nabokommuner

Forvaltningen har orienteret nabokommunerne Rudersdal og Hørsholm.

Rudersdal Kommune har ikke ønsket at indsende bemærkninger.



Hørsholm Kommune ønsker skærpelse/præcisering i forhold til nogle af vilkårene i miljøgodkendelsen, herunder at kravet om 2 årlige oprydninger øges til 4, at der fastsættes yderligere krav til oprydning af arealet herunder, at det vurderes om der skal stilles krav om renholdelse af vandløb på arealet mv.

Status

Bemærkningerne vil blive vurderet og eventuelt indarbejdet i den endelige afgørelse om miljøgodkendelse.

Bemærkningerne forventes ikke, at få indflydelse på afgørelse om landzonetilladelse.



Bilag: 12.4. Bilag 3 - Skyde- og maskinhuse.pdf

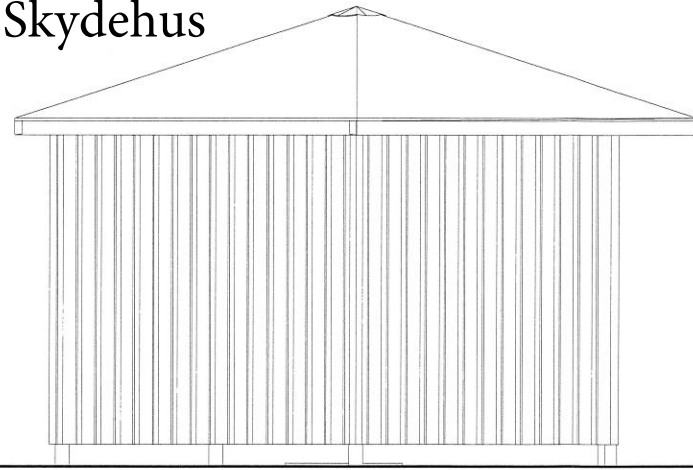
Udvalg: Teknik- og Planudvalget 2014-2017

Mødedato: 02. juni 2015 - Kl. 17:00

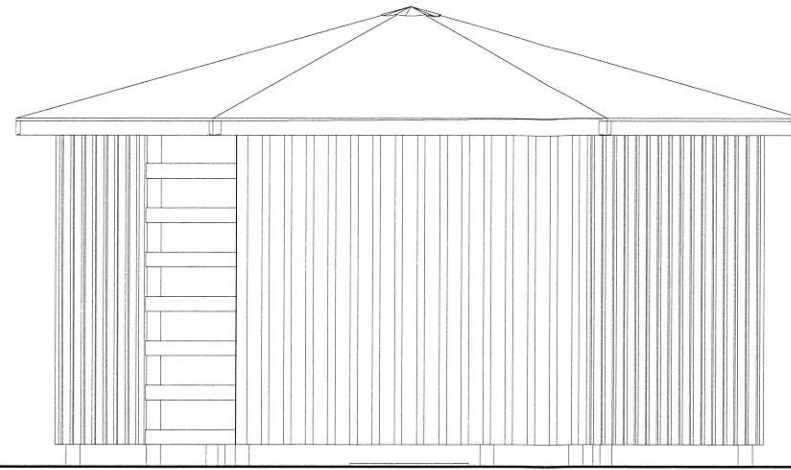
Adgang: Åben

Bilagsnr: 22713/15

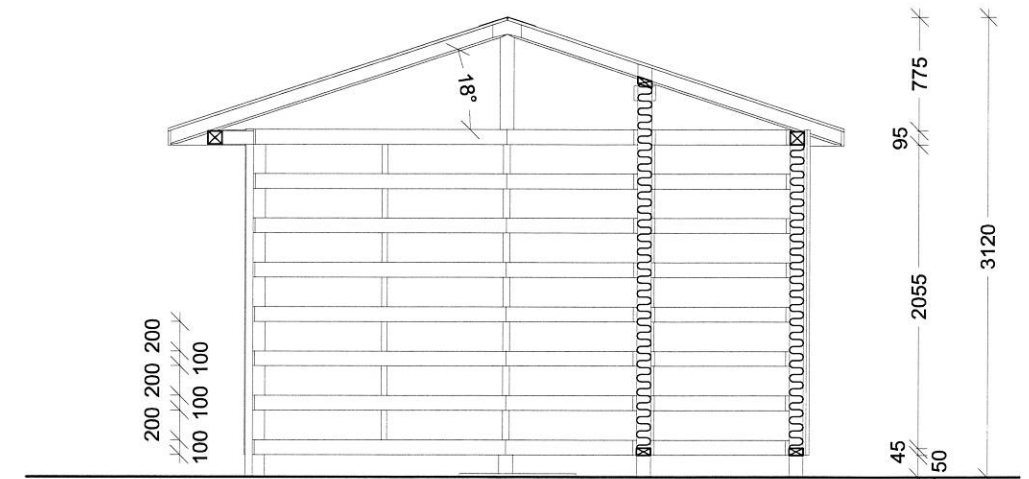
Skydehus



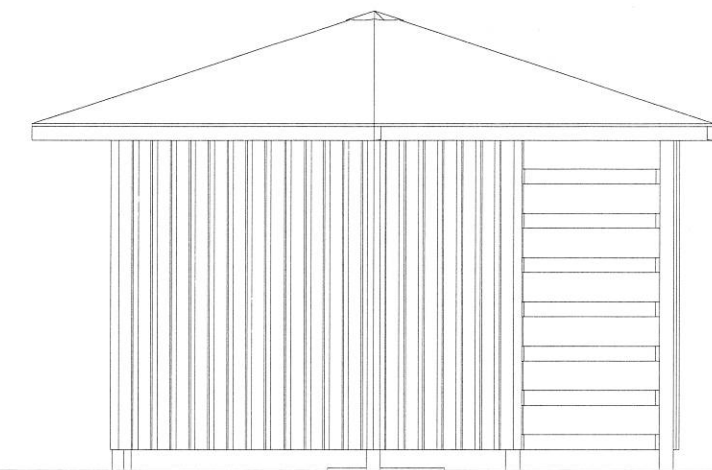
Opstalt A



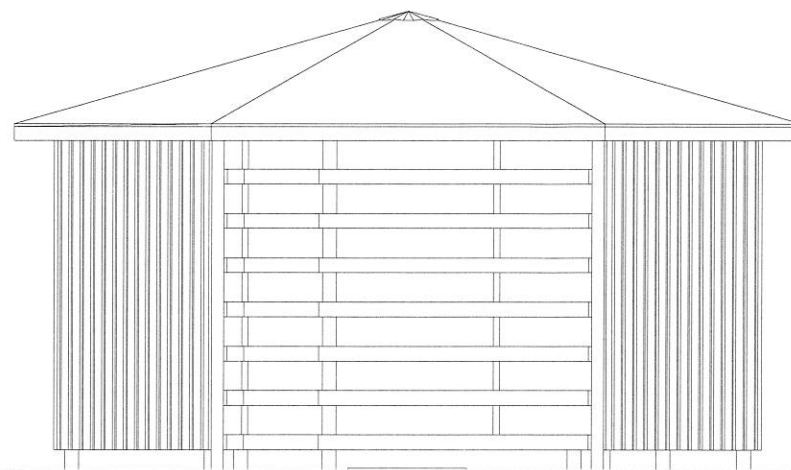
Opstalt B



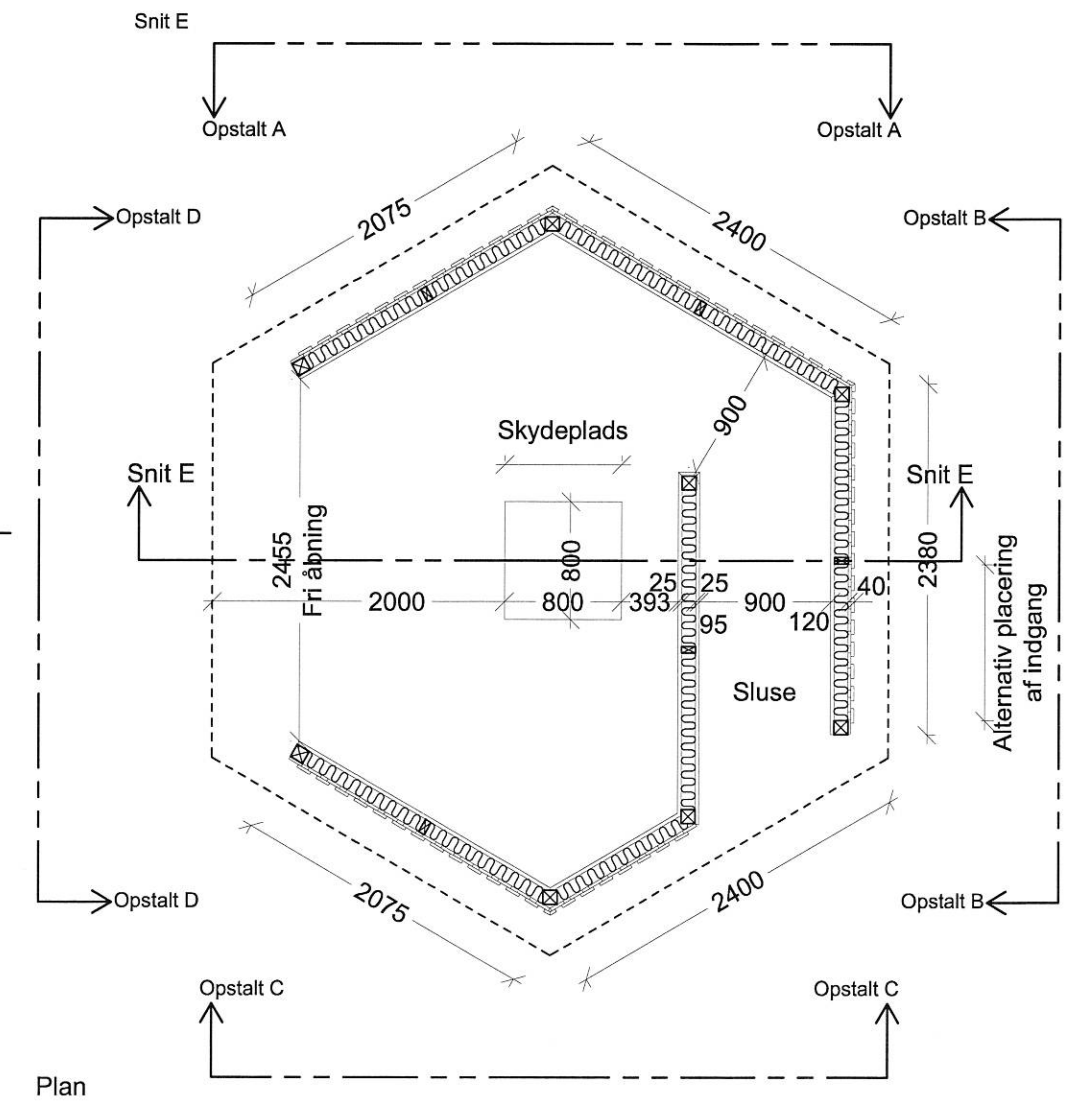
Snit E



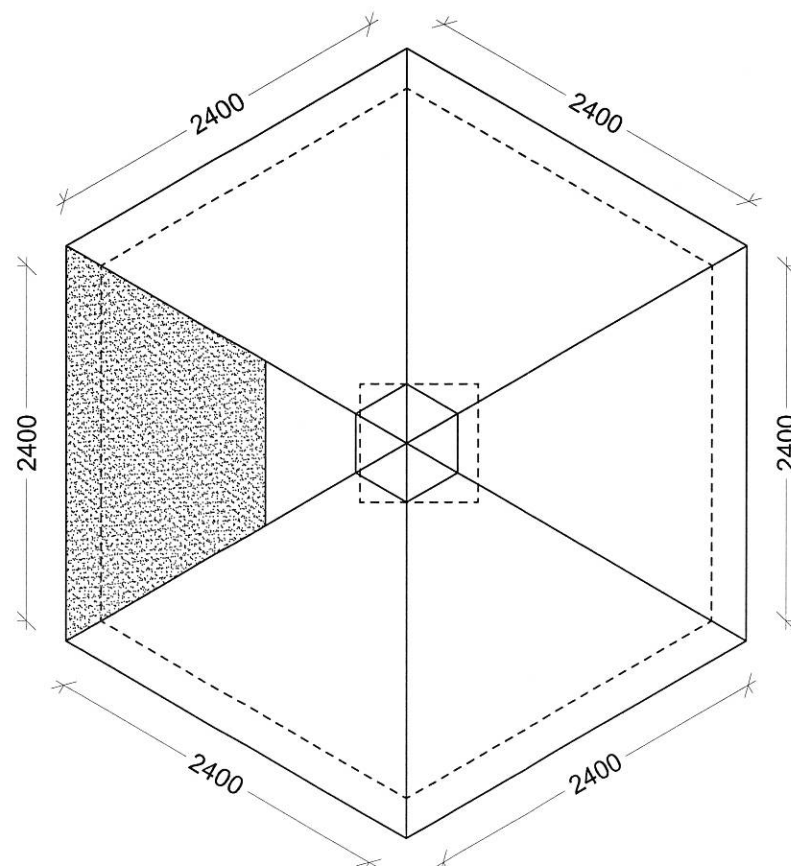
Opstalt C



Opstalt D



Plan



Tagplan

Vægge
 25 mm vandret brædebeklædning c/c 300 mm
 95 mm stolpeskelt
 95 mm isolering som Rockwool Rockbit m. sort glasvlies.
 2 x 20 mm brædebeklædning 1 på 2

Tagkonstruktion
 95 mm spær
 95 mm isolering som Rockwool Rockbit m. sort glasvlies.
 19 mm vandfast krydsfinér
 2 lag tagpap

Stern
 Zinkvandnøse
 19 mm vandfast krydsfinér
 2 x 100 mm udhængsbrædder

Stølvæg
 2 x 20 mm brædebeklædning 1 på 2
 95 mm stolpeskelt
 95 mm isolering som Rockwool Rockbit m. sort glasvlies.
 2 x 20 mm brædebeklædning 1 på 2

Spidsduehus
 På Spidsduehus undlades taget, svarende til det markeret felt på tagplanen.

Danmarks Jægerforbund

Principtegning for Bag-, Side- og Spidsduehus

Plan, Snit og Opstalter

Tegn. af : AJ Dato : 03.11.2014
 Mål : 1:50 Sags nr. : 14.120

Tegn. nr.

A-01

Eksempel på maskinhus



Bilag: 12.5. Bilag 9 - Sportingbane

Udvalg: Teknik- og Planudvalget 2014-2017

Mødedato: 02. juni 2015 - Kl. 17:00

Adgang: Åben

Bilagsnr: 39689/15

Bilag 9 – Mail Fra Danmarks Jægerforbund

HOOJ vil ikke ændre på forholdene på flugtskydebanen. Den nuværende jagtbane ændres ikke til noget andet og der bygges heller ikke en "ekstra bane –engelsk sportingbane". Det der sker er, at der "lægges" en disciplin ind over på den nuværende jagtbane. Til begge discipliner bliver der anvendt de samme standpladser og lerduer fra de samme maskinhuse. Der er ens skudretninger på begge discipliner. Det vil sige, at jagtbane ikke kan benyttes hvis sporting benyttes og der vil altid kun være en skytte, der kan skyde ad gangen fra hver standplads. Skytten skal før der skydes vælge hvilken disciplin, som pågældende ønsker at anvende.

En jagtbane består af fire standpladser, hvor der skydes til bagduer, spidsduer, højre og venstre sideduer. Der er kun en skytte der skyder ad gangen fra hver standplads. Der skydes i serier af enten 24 eller 40 lerduer. Der skydes til enkelt duer og dubléer fra hver standplads. Der må godt skydes to skud til enkelt duerne. Der er oftest opført mellem 2-3 maskinhuse til en jagtbane.

En trapbane har fem skydepladser, men kun en standplads. Dette skyldes, at der er kun en skytte, der skyder ad gangen på hele disciplinen. Lerduerne bliver sendt i luften fra et maskinhus, som er beliggende lige foran skydepladserne. Der skydes fem lerduer fra hver skydeplads, hvorefter der skiftes plads til næste skydeplads, indtil alle skytter har skudt fra alle skydepladser. Der skydes til i alt 25 lerduer. Der må kun skydes et skud til hver lerdue, i alt 25 skud pr skytte.

En sportingbane har fem skydepladser, men kun en standplads. Dette skyldes, at der er kun en skytte, der skyder ad gangen på hele disciplinen. Lerduer bliver sendt ud fra flere forskellige maskinhuse, som kan være beliggende både foran, bagved og på siden af banen. Der skydes enten 4 eller 5 lerduer fra hver skydeplads, hvorefter der skiftes til næste skydeplads. Der skydes enten 20 eller 25 lerduer. Der må skydes enten 1 eller 2 skud til hver lerdue. Alle lerduer skal ind over et overflyvningsområde på 20x40 meter foran skytterne.

En sportingbane kan anlægges som en "engelsk sportingbane" og det vil sige, at skydepladserne ikke ligger på linje, men er placeret ovenpå en jagtbane og dermed anvendes jagtbanens standpladser og skudretninger. Der kan opstilles separate maskinhuse til flere lerduer i samme skudretning. Det skal bemærkes, at disciplinerne ikke kan anvendes samtidigt.

Håber du kan bruge dette.

Med venlig hilsen/Yours sincerely

Jan Rygaard

Specialkonsulent skydebaner

Danmarks Jægerforbund/Danish Hunters' Association

Molsvej 34

8410 Rønne

Telefon/telephone +45 88 88 75 45

Mobil/cell +45 30 52 66 61

jhr@jaegerne.dk

www.jaegerforbundet.dk

www.facebook.com/jaegerforbundet