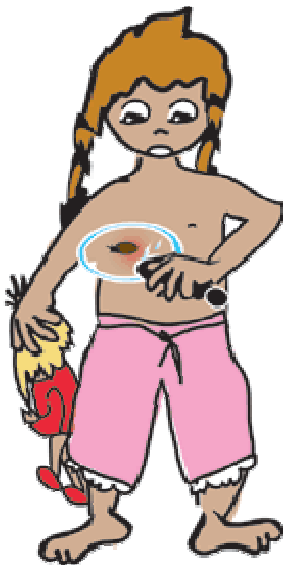


Skovflåtbid



En skovflåt kan overføre bakterien Borrelia til dit barn. Skovflåten bør derfor fjernes med det samme. Du kan selv fjerne skovflåten. Kontakt lægen, hvis der udvikler sig et ringformet udslæt der, hvor skovflåten har bidt. Hvis dit barn bliver sløvt eller får lammelser, skal du ringe til lægen med det samme.

Selve biddet fra en skovflåt er ikke farligt. Men cirka hver femte skovflåt har en bestemt bakterie - den hedder Borrelia - i sin mavesæk. Når en skovflåt, der har Borrelia i mavesækken, bider et barn, er der en risiko for, at bakterien overføres til såret. Sker dette, kan barnet udvikle mere eller mindre alvorlige tegn på sygdommen "Borreliose".

Højsæsonen for skovflåten er fra april til oktober måned. Skovflåten trives i et fugtigt, skyggerigt terræn overvejende i løvskove og særligt i lysninger med højt græs. Skovflåten sidder på toppen af et strå, når barnet kommer løbende og berører strået, bider den sig fast. Oftest bider skovflåten sig fast i nakken eller hårgrensen hos de mindre børn, medens de større børn oftest bliver angrebet på ben og arme.

Skovflåten ses først som en lille sort plet på huden, som ikke kan børstes væk. Senere, når skovflåten suger blod, vokser den, og man kan nu se kroppen og hovedet, hvor kæben er boret ned i huden.

Borrelia kan overføres med skovflåtens bid. Det er derfor væsentligt, at flåten fjernes med det samme.

Hvis barnet er blevet smittet med Borrelia-bakterien, kan der udvikle sig to forskellige sygdomsbilleder:

A. Ringformet udslæt, hvor skovflåten har bidt

Der kan gå fra 3 dage til en måned efter biddet, til udslættet begynder. Udslættet starter som en lille rød plet, der i løbet af nogle uger breder sig. Samtidig med at rødmen breder sig, bliver huden ved selve bidet klar. Derfor ligner udslættet en ring, der breder sig - på samme måde som en "heksering" i græsplænen. Halvdelen af de børn, der får dette udslæt, vil udvikle let feber, hovedpine og klage over, at det gør ondt over det hele.

B. Betændelse i nervesystemet

Det er betændelse i nervesystemet, som alle frygter, når de bliver bidt af en skovflåt. Det er dog meget sjældent, at et skovflåtbid fører til en sådan betændelse. I Danmark udvikler omkring 200 børn og voksne årligt betændelse i nervesystemet. Det tal skal sammenholdes med, at rigtig mange bliver bidt af en skovflåt i løbet af et år.

Typisk vil barnet klage over smerter, der stråler ud i arme og ben. Det vil have besvær med at gøre de ting, som det plejer at gøre f.eks. løbe, gå, kravle eller spise. Dette skyldes, at kræfterne i arme og ben er nedsat. Enkelte vil få rigtige lammelser i arme, ben eller i den ene ansigtshalvdel.

Endelig kan barnet blive sløvt.



© 2001-2007, [DermAtlas](#)

Medicin: En infektion med *Borrelia* skal behandles med penicillin.

Behandling hjemme: En skovflåt bør fjernes snarest muligt. Det er lettest at fjerne en skovflåt med et særligt redskab, som kan købes på apoteket. Med forsigtighed og tålmodighed er det muligt at fjerne en skovflåt med fingrene. Man fatter med to fingre om skovflåtens bagkrop. Derefter foretages et langt sejt træk, samtidig med at skovflåten skrues ud. Det er vigtigt, at man undgår at mase bagkroppen af flåten, idet man derved presser *Borrelia*-bakterien direkte ind i bidsåret. Når skovflåten er fjernet, vil der tit være noget af kæben tilbage i såret, det gør ikke noget, det falder ud af sig selv i løbet af få dage. Efter ethvert flåtbid fremkommer der en lille rød plet, som aftager i løbet af få dage - dette må ikke forveksles med det ringformede udslæt som breder sig.

Ring til lægen næste dag: Hvis der udvikler sig et ringformet udslæt, der breder sig, der hvor skovflåten har bidt.

Ring til lægen med det samme: Hvis der er mistanke om betændelse i nervesystemet - det vil sige at barnet har lammelser eller bliver sløvt.

Institution og smitte - [Skovflåtbid](#)

Smitte:

Bakterien overføres kun fra skovflåt til barnet. Der er ingen smitte fra et barn til et andet.

Daginstitution/dagpleje:

Barnet holdes hjemme, indtil det kan deltage i de aktiviteter, det plejer, uden at kræver særlig pasning.

Kilde Syge børn

<http://www.sygeboern.dk/frame.cfm?id=329&sprog=1&grp=4&menu=7>