

ALLERØD KOMMUNE

Allerød Byråd 2014 - 2017

Møde nr. 18-09-2014

Mødet blev holdt torsdag den 18. september 2014 på Rådhuset i Borgerportalen.
Mødet begyndte kl. 18:30 og sluttede kl. 18:36.

Medlemmer: Borgmester - Jørgen Johansen (C), Miki Dam Larsen (A), Henriette Gedde (A), Lea Herdal (UP), Theodore Gbouable (A), Agnete Fog (B), Erik Lund (C), Thomas Kirkegaard (C), Gurli Nielsen (C), Marie Kirk Andersen (C), Martin H. Wolffbrandt (C), Jesper Hammer (D), John Jensen (D), Nikolaj Bührmann (F), Poul Albrechtsen (O), Erling Petersen (R), John Køhler (V), Birgitte A. Rasmussen (V), Lone Hansen (V), Olav B. Christensen (V), Rasmus Keis Neerbek (Ø)

1. Bemærkninger til dagsordenen	1
2. Meddelelser	2
3. Parkeringsbekendtgørelse	3
4. Genopretning - parkeringsplads ved Fritz Hansens Vej	6
5. Godkendelse af forslag til indsatser i vandområdeplan for Vandopland 2.2 Isefjord og Roskilde Fjord.....	8
6. Godkendelse af forslag til indsatser i vandområdeplan for Vandopland 2.3 Øresund	12
7. Forslag fra Rasmus Keis Neerbek.....	15

ALLERØD BYRÅD 2014 - 2017

1. Bemærkninger til dagsordenen

Sagsnr.: 14/978

Punkttype -

Tema -

Sagsbeskrivelse -

**Administrationens
forslag** -

Bilag Nej

**Beslutning Allerød
Byråd 2014 - 2017
den 18-09-2014** -

Fraværende Ingen

ALLERØD BYRÅD 2014 - 2017**2. Meddelelser**

Sagsnr.: 14/970

Punkttype -**Tema** -**Sagsbeskrivelse** -**Administrationens
forslag** -**Bilag** Nej

**Beslutning Allerød
Byråd 2014 - 2017
den 18-09-2014** -**Fraværende** Ingen

ALLERØD BYRÅD 2014 - 2017**3. Parkeringsbekendtgørelse**

Sagsnr.: 14/9161

Punkttype Beslutning.

Tema Med en revision af færdselsloven gældende fra 1. marts 2014, er reglerne for parkering blevet ændret. Som konsekvens heraf, skal Allerød Kommunes parkeringsbekendtgørelse revideres.

Teknik- og Planudvalget behandlede forslag til revideret parkeringsbekendtgørelse på mødet 12. august 2014, og besluttede at genoptage sagen på mødet den 2. september 2014 med en belysning af konsekvenser i forhold til udrykningskøretøjer.

Med henblik på indstilling til Økonomiudvalget og byrådet anmodes Teknik- og Planudvalget om at tage stilling til Forvaltningens forslag til revideret parkeringsbekendtgørelse.

Sagsbeskrivelse Færdselsloven er med virkning fra marts 2014 blevet ændret på en række områder, som har betydning for kommunens parkeringsregler. Kommunens hidtidige parkeringsbekendtgørelse er herved ophævet, og hvis kommunen ønsker, at fastsætte lokale regler inden for lovens rammer, skal der vedtages en ny parkeringsbekendtgørelse, med godkendelse af politiet.

Med ophævelse af de lokale parkeringsbekendtgørelser, er det hensigten, så vidt muligt, at etablere ens regler om parkering og standsning i alle kommuner. Færdselslovens regler om parkering og standsning kan som udgangspunkt kun fraviges lokalt ved skiltning eller afmærkning. Det er dog muligt, at lave lokale særregler vedrørende parkering, bl.a. af visse typer køretøjer i en lokal bekendtgørelse.

Allerød Kommune tillod i den hidtidige parkeringsbekendtgørelse parkering med 2 hjul på fortov, hvis der var en passagebredde på 1,5 m på fortovet. Med den nye færdselslov er det, inden for bymæssigt område, ikke tilladt at standse eller parkere helt eller delvist på fortove, cykelstier, yderrabat eller gangstier. Uden for tættere bebygget område er dette tilladt.

Forvaltningen anbefaler, at kommunen, så vidt muligt, følger reglerne om, at parkering og standsning, i bymæssigt område, ikke må ske på fortov og i rabat mv., og dermed ikke udsteder lokale særregler. Hermed støttes op om lovens hensigt om større ensartethed i

kommunernes parkeringsregler, hvilket ud fra retssikkerhedsmæssige grunde, er en fordel for borgerne.

Forvaltningen vurderer, at det ikke vil give væsentlige problemer i Allerød Kommune, at forbyde parkering på fortove. Hvis det viser sig, at det på enkelte veje giver problemer ikke at kunne parkere på fortov eller i rabat, vil disse sager blive behandlet særskilt.

Loven giver endvidere mulighed for at lave lokale særregler for standsning og parkering af tunge køretøjer samt regler for særligt indrettede køretøjer, som f.eks. reklamevogne.

Forvaltningen vurderer, at det er nødvendigt at fastholde reglerne for standsning og parkering med tunge køretøjer over 3500 kg (busser og større lastbiler, traktorer mv.) som i den hidtidige parkeringsbekendtgørelse.

Forvaltningen ser desuden et behov for, at indføre et forbud mod parkering af køretøjer i reklameøjemed. Det har hidtil været vanskeligt, at regulere anvendelsen af køretøjer til reklame. Det giver færdselsloven nu mulighed for. Det samme gælder køretøjer, som anvendes til overnatning.

I forslaget til ny parkeringsbekendtgørelse er dermed:

- Fastholdt regler for parkering af tunge køretøjer,
- Slettet tilladelse til parkering på fortov mv. i byzone
- Tilføjet forbud mod parkering af køretøjer med henblik på reklame eller overnatning.

Forslag til ny parkeringsbekendtgørelse fremgår af bilag 1.

Supplerende sagsbeskrivelse: Renovation samt beredskabet er blevet hørt, og har ikke umiddelbart problemer med de ændrede regler. Beredskabet kræver en passagebredde på min. 2,8 m. og renovationsvogne kræver en passagebredde på min. 3,25 m. Forvaltningen har vurderet, at der ikke vil være tale om et generelt problem med passage for renovation og beredskab i Allerød Kommune. I denne forbindelse er færdselslovens §28 relevant. Den siger, at ”Standning eller parkering må ikke ske på et sådant sted eller på en sådan måde, at der opstår fare eller ulempe for færdslen.” Som nævnt, vil sagerne tages op særskilt, hvis der opstår problemer på enkelte veje.

Administrationens forslag

Forvaltningen anbefaler, at udvalget indstiller forslaget til ny parkeringsbekendtgørelse godkendt i Økonomiudvalget og byrådet.

Afledte konsekvenser	-
Økonomi og finansiering	-
Dialog/høring	Parkeringsbekendtgørelsen er godkendt af politiet.
Bilag	Bekendtgørelse om standsning og parkering i Allerød Kommune
Beslutning Teknik- og Planudvalget 2014-2017 den 12-08-2014	Sagen genoptages på mødet den 2. september 2014 med en belysning af konsekvenser i forhold til udrykningskøretøjer.
Beslutning Teknik- og Planudvalget 2014-2017 den 02-09-2014	Udvalget indstiller Forvaltningens forslag godkendt i Økonomiudvalget og byrådet.
Beslutning Økonomiudvalget 2014-2017 den 09-09-2014	Teknik- og Planudvalgets beslutning indstilles godkendt.
Beslutning Allerød Byråd 2014 - 2017 den 18-09-2014	Indstilling godkendt.
Fraværende	Ingen

ALLERØD BYRÅD 2014 - 2017**4. Genopretning - parkeringsplads ved Fritz Hansens Vej**

Sagsnr.: 14/12830

Punkttype Beslutning.**Tema** Efter drøftelser med repræsentanter for ejerne af det samlede parkeringsområde ved Fritz Hansens Vej bag ved MD Madsensvej har Forvaltningen udarbejdet forslag til genopretning og omlægning af parkeringsområdet.

Udvalget anmodes om at godkende forslaget og indstille til Økonomiudvalget og byrådet, at det på investeringsoversigten afsatte beløb på 633.000 kr. frigives.

Sagsbeskrivelse Teknik- og Planudvalget godkendte den 7. maj 2013 Genopretningsplan for Lillerød Bymidte, herunder skitseforslag til omlægning af parkeringspladsen ved Fritz Hansens Vej. Udvalget oversendte samtidig de anslåede omkostninger til genopretning på tilsammen 3.950.000 kr. til budgetforhandlingerne 2014 – 2017.

Omlægningen af parkeringspladsen blev anslået til 1.900.000 kr. som skulle deles mellem de tre ejere. På investeringsoversigten for 2014 er der afsat 633.000 kr., som Allerød Kommunes bidrag til omlægningen.

Forvaltningen har med udgangspunkt i genopretningsplanens skitseforslag ført drøftelser med de to andre ejere af parkeringspladsen og har opnået forståelse for en samlet løsning.

På baggrund af drøftelserne har Forvaltningen udarbejdet revideret forslag til omlægning af pladsen. De vigtigste ændringer er, at fortovet som deler pladsen i to nedlægges til fordel for et fodgængerområde langs med husfacaderne. Fodgængerområdet forbinder portene fra henholdsvis MD Madsensvej, Torvestrædet og Allerød Torv, og samtidig forbedres udgangsmulighederne for bebyggelsernes stueetager.

Fodgængerområdet kan enten markeres med asfalt i afvigende farve eller med belægningssten. Førstnævnte vil lette færdsel med indkøbsvogne mv.

Fortovet ved Fritz Hansens Vej belægges med ny asfalt, og der plantes træer og hække til markering af indkørslerne.

Det samlede antal parkeringspladser forøges fra 76 til 84 og samtidig

	skabes "cirkulation" mellem alle pladser.
Administrationens forslag	Forvaltningen anbefaler, at forslaget til omlægning godkendes, og at det indstilles Økonomiudvalg og byråd, at beløbet på 633.000 kr. på investeringsoversigten frigives som Allerød Kommunens bidrag til en samlet omlægning og effektivisering af parkeringspladsen.
Afledte konsekvenser	Ved omlægningen opnås en mere funktionel parkeringsplads med lidt større kapacitet samtidig med, at forholdene for fodgængere forbedres.
Økonomi og finansiering	De samlede omkostninger ved omlægningen blev i 2013 anslået til 1.900.000 kr., som deles mellem områdets tre ejere, hvoraf Allerød Kommunens andel blev vurderet til 633.000 kr., som er afsat på investeringsoversigten for 2014
Bilag	Skitseforslag Luftfoto
Beslutning Teknik- og Planudvalget 2014-2017 den 02-09-2014	Udvalget godkendte Forvaltningens forslag til omlægning, og indstiller til Økonomiudvalget og byrådet, at de afsatte 633.000 kr. på investeringsoversigten for 2014 frigives som Allerød Kommunes bidrag til en samlet omlægning og effektivisering af parkeringspladsen.
Beslutning Økonomiudvalget 2014-2017 den 09-09-2014	Teknik- og Planudvalgets beslutning indstilles godkendt.
Beslutning Allerød Byråd 2014 - 2017 den 18-09-2014	Indstilling godkendt.
Fraværende	Ingen

ALLERØD BYRÅD 2014 - 2017**5. Godkendelse af forslag til indsatser i vandområdeplan for Vandopland 2.2 Isefjord og Roskilde Fjord**

Sagsnr.: 14/2135

Punkttype Beslutning.**Tema** Klima- og Miljøudvalget anmodes om at indstille forslag til indsatser i Allerød Kommunes vandløb i Vandopland 2.2 Isefjord og Roskilde Fjord godkendt i Økonomiudvalget og byrådet. Forslaget skal bruges ved statens udarbejdelse af Vandområdeplan (2015-2021).**Sagsbeskrivelse** Vandområdeplaner er statens samlede plan for, hvordan søer, vandløb, kystvand, og grundvand vil kunne leve op til miljømålene i EU's vandrammedirektiv. Staten har påbegyndt udarbejdelsen af "anden generations vandområdeplaner", der dækker planperioden 2015-2021, og som forventes vedtaget ved udgangen af 2015. Kommunerne i de enkelte vandoplande bidrager til dette arbejde ved, at fremsende et fælles forslag til indsatsprogram for det enkelte opland til Naturstyrelsen.

Det vedlagte forslag til indsatsprogram omfatter indsatser til forbedring af vandløbskvaliteten i vandløb indenfor Vandopland Isefjord og Roskilde Fjord. Indsatsprogrammet er udarbejdet i samarbejde med de øvrige 19 kommuner i vandoplandet og i samråd med Vandråd for Vandopland Isefjord og Roskilde Fjord sammensat af erhverv og grønne organisationer.

Vandrådet har fået forelagt kommunernes forslag til indsatsprogram og har fremsendt forslag til ændringer, som kommunerne delvist har indarbejdet i det endelige indsatsprogram. Vandrådet tilslutter sig imidlertid det samlede forslag til indsatsprogram, som rådet fik fremlagt på rådsmødet den 25. juni 2014.

Den økonomiske ramme for indsatsprogrammet for Vandopland Isefjord og Roskilde Fjord er i alt 17,7 mio. kr. fordelt på i alt 20 kommuner. På baggrund af en række af staten prisfaste virkemidler, har oplandets 20 kommuner i fællesskab stillet forslag om, hvor og hvordan pengene anvendes bedst muligt.

Forslag til indsatser i Allerød Kommune.

I statens udmeldte rammer for vandløbsindsatsen i Isefjord og Roskilde Fjord er Kollerød Å, Lynges Å og Øvre del af Græse Å, der omfatter Buresørenden og Kedelsølangesø Å udpeget at skulle opfylde statens miljømål inden 2021.

Lynges Å og Kollerøds Å danner grænsevandløb med Hillerød Kommune.

Buresørenden danner grænsevandløb med Frederikssund Kommune.

Hillerød og Allerød kommuner foreslår i fællesskab, at Lynges Å restaureres på 1,8 km af en samlet vandløbsstrækning på 3,3 km, jf. bilag 2. Restaurering af Lynges Å omfatter 4 virkemidler:

Genslyngning, udlæg af groft materiale, etablering af træer og sandfang. Den samlede forventede udgift hertil anslås til 1.595.227 kr. ud fra statens virkemiddelkatalog. Udgiften deles ligeligt med Hillerød Kommune, dvs. 797.614 kr. til hver kommune, og modsvares af et statsligt tilskud på samme beløb.

Frederikssund og Allerød kommuner foreslår i fællesskab, at Buresørenden restaureres på 415 meter ud af den samlede vandløbsstrækning på 5,2 km, jf. bilag 2. Restaurering af Buresørenden omfatter fire virkemidler: Genslyngning, hævnning af vandløbsbund, udlægning af groft materiale og etablering af træer. Endvidere foreslås genåbning af en rørlagt strækning. Den samlede forventede udgift hertil anslås til 850.479 kr. ud fra statens virkemiddelkatalog. Udgiften deles ligeligt med Frederikssund Kommune, dvs. 425.240 kr. til hver kommune, og modsvares af et statsligt tilskud på samme beløb.

Forvaltningerne foreslår i kommende planperiode *ikke* vandløbsforbedrende tiltag i Kollerøds Å. Vandløbet er påvirket af bl.a. spildevand fra Lillerød Renseanlæg og regnbetingede udløb, og belastningen herfra skal formindskes, inden vandløbsforbedrende tiltag gennemføres.

Valget af virkemidler og strækninger, som er foreslået i indsatsprogrammet, er sket for at sikre den mest optimale udnyttelse af de rammer, virkemidler og den økonomi, der er stillet til rådighed for opgaven. Det er på nuværende tidspunkt ikke muligt at vurdere, om udførelse af forslagene vil skabe fuld målopfyldelse.

Videre proces

De 20 kommuner skal godkende et fælles forslag til indsatsprogram, som skal indsendes til Naturstyrelsen senest den 7. oktober 2014.

Når kommunernes fælles forslag til indsatsprogram er indsendt, har Vandrådet mulighed for at eftersende bemærkninger til Naturstyrelsen. Naturstyrelsen udvælger herefter hvilke vandløb og tiltag, der skal indgå i de kommende vandområdeplaner.

Indsatserne i vandområdeplanen udføres af kommunerne. Det forventes, at kommunerne i 2016 udfører forundersøgelser finansieret af staten. På dette grundlag ansøges om midler til at gennemføre indsatsprogrammet. Procedure for dækning af udgifter til

vandløbsforbedrende tiltag i vandområdeplanen er imidlertid endnu ukendt. Det kan derfor ikke udelukkes, at kommunerne vil have en økonomisk risiko i forbindelse med gennemførelse af planen.

Administrationens forslag

Forvaltningen anbefaler, at udvalget indstiller forslag til indsatser i Allerød Kommune til udarbejdelse af Vandområdeplan for Isefjord og Roskilde Fjord 2015-2021 godkendt i Økonomiudvalget og byrådet.

Det anbefales samtidigt, at en anlægsudgift på 611.427 kr. og et tilskud fra staten på samme beløb for hvert af årene 2017 og 2018 medtages ved budgetforhandlingerne 2015-2018

Afledte konsekvenser

-

Økonomi og finansiering

Proceduren omkring ansøgning om og udbetaling af statsligt tilskud er ikke afklaret, men det må forventes, at anlægsrammen for Allerød Kommune påvirkes med i alt 1.222.854 kr. fordelt på et eller flere af årene 2017-2021. Den tidsmæssige placering aftales med henholdsvis Hillerød og Frederikssund kommune, men forventes at falde med halvdelen af beløbet i hvert af årene 2017 og 2018. Udgiften modsvares efterfølgende af et tilsvarende statsligt tilskud, således at det likviditetsmæssigt er neutralt for kommunen set over projektperioden.

Det er endnu uafklaret, hvordan eventuelle erstatninger til lodsejere skal finansieres.

Dialog/høring

Forvaltningen påbegynder dialog med berørte bredejere i kommunen om de konkrete tiltag i Lynge Å og Buresørenden, hvis Naturstyrelsen indarbejder de forslåede indsatser i den kommende vandområdeplan.

Statens Vandområdeplan forventes udsendt i offentlig høring ved udgangen af 2014.

Bilag

Forslag til indsatser i vandopland Isefjord og Roskilde Fjord.pdf
Kortudsnit - Buresørenden og Lynge Å.pdf

Beslutning Klima- og Miljøudvalget 2014-2017 den 25-08-2014

Udvalget indstiller Forvaltningens forslag godkendt i Økonomiudvalget og byrådet.

Beslutning Klima- og Miljøudvalgets beslutning indstilles godkendt.
Økonomiudvalget
2014-2017 den 09-
09-2014

Beslutning Allerød Indstilling godkendt.
Byråd 2014 - 2017
den 18-09-2014

Fraværende Ingen

ALLERØD BYRÅD 2014 - 2017**6. Godkendelse af forslag til indsatser i vandområdeplan for Vandopland 2.3 Øresund**

Sagsnr.: 14/2135

Punkttype

Beslutning.

Tema

Klima- og Miljøudvalget anmodes om at indstille forslag til indsatser i Allerød Kommunes vandløb i Vandopland 2.3 Øresund godkendt i Økonomiudvalget og byrådet. Forslaget skal bruges ved statens udarbejdelse af Vandområdeplan (2015-2021).

Sagsbeskrivelse

Vandområdeplaner er statens samlede plan for, hvordan søer, vandløb, kystvand, og grundvand vil kunne leve op til miljømålene i EU's vandrammedirektiv. Staten har påbegyndt udarbejdelsen af "anden generations vandområdeplaner", der dækker planperioden 2015-2021 og som forventes vedtaget ved udgangen af 2015. Kommunerne i de enkelte vandoplande bidrager til dette arbejde ved, at fremsende et fælles forslag til indsatsprogram for det enkelte opland til Naturstyrelsen.

Det vedlagte forslag til indsatsprogram omfatter indsatser til forbedring af vandløbskvaliteten i vandløb indenfor Vandopland Øresund. Indsatsprogrammet er udarbejdet i samarbejde med de øvrige 16 kommuner i vandoplandet og i samråd med Vandråd for Vandopland Øresund sammensat af erhverv og grønne organisationer.

Vandrådet har fået forelagt kommunernes forslag til indsatsprogram og har fremsendt forslag til ændringer, som kommunerne delvist har indarbejdet i det endelige indsatsprogram. Vandrådet tilslutter sig imidlertid det samlede forslag til indsatsprogram, som rådet fik fremlagt på rådsmødet den 12. juni 2014.

Den økonomiske ramme for indsatsprogrammet for Vandopland Øresund er i alt 7,8 mio. kr. fordelt på i alt 17 kommuner. På baggrund af en række af staten prisfastsatte virkemidler, har oplandets 17 kommuner i fællesskab stillet forslag om, hvor og hvordan pengene anvendes bedst muligt.

Forslag til indsatser i Allerød Kommune.

Hestetangs Å (øvre del af Mølleåen) er det eneste vandløb i Allerød Kommune, som staten forventer, indgår i den kommende planperiode for vandopland Øresund. Hestetangs Å danner grænsevandløb med Egedal Kommune.

I statens udmeldte rammer for vandløbsindsatsen er en delstrækning af Hestetangs Å på 3 km udpeget til at skulle opfylde statens miljømål inden 2021. Egedal og Allerød kommuner foreslår i fællesskab, at Hestetangs Å restaureres på 690 meter ud af den samlede vandløbsstrækning på 3 km, jf. bilag 2. Restaurering af Hestetangs Å omfatter tre virkemidler: Genslyngning, hævnning af vandløbsbund og udlæg af groft materiale. Udgiften anslås til 343.296 kr. ud fra statens virkemiddelkatalog og deles ligeligt med Egedal Kommune dvs. 171.648 kr. til hver kommune, og modsvares af et statsligt tilskud på samme beløb.

Valget af virkemidler og strækninger, som er forslået i indsatsprogrammet, er sket for at sikre den mest optimale udnyttelse af de rammer, virkemidler og den økonomi, der er stillet til rådighed for opgaven. Det er på nuværende tidspunkt ikke muligt at vurdere, om udførelse af forslagene vil skabe fuld målopfyldelse.

Videre proces

De 17 kommuner skal godkende et fælles forslag til indsatsprogram, som skal videresendes til Naturstyrelsen senest den 7. oktober 2014.

Når kommunernes fælles forslag til indsatsprogram er sendt, har Vandrådet mulighed for at eftersende bemærkninger til Naturstyrelsen. Naturstyrelsen udvælger herefter, hvilke vandløb og tiltag, der skal indgå i de kommende vandområdeplaner.

Indsatserne i vandområdeplanen udføres af kommunerne. Det forventes, at kommunerne i 2016 udfører forundersøgelser finansieret af Staten. På dette grundlag ansøges om midler til at gennemføre indsatsprogrammet. Procedure for dækning af udgifter til vandløbsforbedrende tiltag i vandområdeplanen er imidlertid endnu ukendt. Det kan derfor ikke udelukkes, at kommunerne vil have en økonomisk risiko i forbindelse med gennemførelse af planen.

Administrationens forslag

Forvaltningen anbefaler, at udvalget indstiller forslag til indsatser i Allerød Kommune til udarbejdelse af Vandområdeplan for Øresund 2015-2021 godkendt i Økonomiudvalget og byrådet.

Det anbefales samtidigt, at en anlægsudgift på 171.648 kr. og et tilskud fra staten på samme beløb for året 2018 medtages ved budgetforhandlingerne for 2015-2018.

Afledte konsekvenser

-

Økonomi og finansiering	<p>Proceduren omkring ansøgning om og udbetaling af statsligt tilskud er ikke afklaret, men det må forventes, at anlægsrammen for Allerød Kommune påvirkes med 171.648 kr. fordelt på et af årene indenfor perioden 2017-2021, efter aftale med Egedal Kommune forventeligt i 2018. Udgiften modsvares efterfølgende af et tilsvarende statsligt tilskud, således at det likviditetsmæssigt er neutralt for kommunen set over projektperioden.</p> <p>Det er endnu uafklaret, hvordan eventuelle erstatninger til lodsejere skal finansieres.</p>
Dialog/høring	<p>Forvaltningen påbegynder dialog med berørte bredejere i kommunen om de konkrete tiltag i Hestetangs Å, hvis Naturstyrelsen indarbejder de forslåede indsatser i den kommende vandområdeplan.</p> <p>Statens Vandområdeplan forventes udsendt i offentlig høring ved udgangen af 2014.</p>
Bilag	<p>Forslag til indsatser i vandopland Øresund.pdf Kortudsnit - Hestetangs Å.pdf</p>
Beslutning Klima- og Miljøudvalget 2014-2017 den 25-08-2014	<hr/> <p>Udvalget indstiller Forvaltningens forslag godkendt i Økonomiudvalget og byrådet.</p>
Beslutning Økonomiudvalget 2014-2017 den 09-09-2014	<p>Klima- og Miljøudvalgets beslutning indstilles godkendt.</p>
Beslutning Allerød Byråd 2014 - 2017 den 18-09-2014	<p>Indstilling godkendt.</p>
Fraværende	<p>Ingen</p>

ALLERØD BYRÅD 2014 - 2017**7. Forslag fra Rasmus Keis Neerbek**

Sagsnr.: 14/9446

Punkttype Beslutning

Tema Klima- og Miljøudvalget behandlede på mødet den 4. august 2014 et forslag fra Rasmus Keis Neerbek om generel afvisning af prøveboringer efter skifergas. Udvalget besluttede at genoptage sagen, idet udvalget bad Forvaltningen give en beskrivelse af væsentlige miljømæssige problemstillinger ved efterforskning og indvinding af skifergas.

Sagsbeskrivelse Rasmus Keis Neerbek har i mail af 28. maj 2014 stillet følgende forslag til behandling i Klima- og Miljøudvalget:

*"Allerød Kommune siger nej til skifergas.
Allerød ønsker at være en grøn kommune, som går foran på klima- og miljøområdet. Skifergas er et fossilt brændstof, der udvindes med store omkostninger for natur og miljø.
Allerød Kommune afviser fra start muligheden for at foretage prøveboringer uanset hvad de planlagte undersøgelser måtte vise."*

Energiselskabet Total E&P Denmark B.V. oplyste med informationsbrev i juli 2013 og igen i juli 2014 om selskabets undersøgelser i Nordsjælland nord for Roskilde. I august-september 2013 blev der udført fysiske målinger fra fly. Målingerne fra fly fungerer som et screeningsværktøj, der er med til at indkredse de områder, der skal arbejdes videre med. Den næste fase er en seismisk undersøgelse, der gennemføres fra jordoverfladen med en akustisk teknik. De seismiske undersøgelser planlægges udført i 2015 på endnu ikke kendte lokaliteter. Ud fra resultatet af de seismiske undersøgelser kan det blive aktuelt at udføre fysiske prøveboringer. Der er ikke planlagt konkrete fysiske boringer, og heller ikke udpeget potentielle lokaliteter til disse.

Forvaltningen har ikke konkret foretaget miljøvurdering af de nævnte undersøgelser eller af indvinding af skifergas, da Total E&P Denmark ikke har foretaget aktiviteter, der har krævet miljømyndighedsbehandling. Nedenstående er derfor udtryk for overordnede generelle vurderinger.

Fysiske målinger fra fly

Støj fra overflyvning vurderes at være den væsentligste miljøpåvirkning.

Seismiske undersøgelser

Seismiske undersøgelser formodes at skulle udføres fra køretøjer. Såfremt disse kører på vej, forventes ingen væsentlige miljøpåvirkninger. Skal der

køres udenfor vej, kan der forekomme påvirkninger fra kørslen. I det sidste tilfælde vil der skulle indhentes tilladelser fra grundejere og evt. fra miljømyndigheden, hvis der skal passeres naturområder.

Prøveboringer

Byrådet i Frederikshavn Kommune har i juni 2014 besluttet at tillade Total E&P Denmark at udføre prøveboring ved Dybvad i Vendsyssel.

Miljøpåvirkningerne er beskrevet i en VVM-rapport, der kan læses på nedenstående link.

http://frederikshavn.dk/Dokumenter%20til%20mappevisning/Bilag%20-%20Skifergas%20ved%20Dybvad/03_VVM%20inkl.%20miljørapport.PDF

VVM-rapporten beskriver, hvordan prøveboringen foregår med en borerig over en periode på 11-14 måneder, og hvilke miljøpåvirkninger aktiviteten vurderes at ville give. Rapportens konklusion er, at prøveboringen ikke indebærer væsentlige miljøpåvirkninger. Rapporten beskriver visuel påvirkning fra boreriggen og i mindre grad støj, trafik og håndtering af radioaktivt materiale mm. Sammenfatning af miljøvurderingen findes på rapportens side 105.

Indvinding af skifergas

Indvinding af skifergas ved hydraulisk frakturering er f.eks. beskrevet på nedenstående link til Berlingske Tidende.

<http://www.b.dk/viden/saadan-foregaar-udvindingen-af-skifergas>

Miljøpåvirkning ved udvinding af skifergas omfatter bl.a. CO₂ udsendelse fra afbrænding af gassen, som svarer til naturgas, risiko for grundvandsforurening fra de kemikalier, der anvendes ved udvindingen og lokale påvirkninger fra aktiviteten, herunder visuelle gener, støj og trafik.

Den offentlige debat er præget af mange indlæg om de mulige miljøproblemer.

Miljøorganisationerne er bekymrede, se f.eks.

<http://www.dn.dk/Default.aspx?ID=37225>

Energistyrelsen afviser bekymring, se f.eks.

<http://www.dr.dk/Nyheder/Indland/2014/06/26/103346.htm>

Fagfolk er splittede, se f.eks.

<http://www.information.dk/telegram/459327>

Administrationen Forvaltningen foreslår, at forslaget drøftes
s forslag

Afledte -

konsekvenser**Økonomi og finansiering** -**Dialog/høring** -**Bilag** Nej

Beslutning Klima- og Miljøudvalget 2014-2017 den 25-08-2014 Udvalget indstiller følgende forslag til beslutning i Økonomiudvalget og byrådet:
Allerød Kommune siger på det nuværende grundlag nej til prøveboringer efter skifergas.

Allerød Kommune ønsker at være en grøn kommune, som går foran på klima- og miljøområdet. Skifergas er et fossilt brændstof, der udvindes med risiko for natur og miljø.

Beslutning Økonomiudvalget 2014-2017 den 09-09-2014 Forslag fra Klima- og Miljøudvalget indstilles godkendt.

Beslutning Allerød Byråd 2014 - 2017 den 18-09-2014 Indstilling godkendt.

Fraværende Ingen

Signeret af:

Jørgen Johansen
Borgmester

Agnete Fog
Medlem

Birgitte A. Rasmussen
Medlem

Erik Lund
Medlem

Erling Petersen
Medlem

Gurli Nielsen
Medlem

Henriette Gedde
Medlem

Jesper Hammer
Medlem

John Jensen
Medlem

John Køhler
Medlem

Lea Herdal
Medlem

Lone Hansen
Medlem

Marie Kirk Andersen
Medlem

Martin H. Wolffbrandt
Medlem

Miki Dam Larsen
Medlem

Nikolaj Bührmann
Medlem

Olav B. Christensen
Medlem

Poul Albrechtsen
Medlem

Rasmus Keis Neerbek
Medlem

Theodore Gbouable
Medlem

Thomas Kirkegaard
Medlem

Bilag: 3.1. Bekendtgørelse om standsning og parkering i Allerød Kommune

Udvalg: Allerød Byråd 2014 - 2017

Mødedato: 18. september 2014 - Kl. 18:30

Adgang: Åben

Bilagsnr: 53115/14

Bekendtgørelse om standsning og parkering i Allerød Kommune

I medfør af færdselslovens § 92, stk. 1, nr. 1, og § 92 C, stk. 4, 2. pkt., fastsætter vejbestyrelsen for Allerød Kommune med samtykke af Nordsjællands Politi følgende bestemmelser om standsning og parkering på offentlige veje og private fællesveje omfattet af afsnit 3 i Lov om private fællesveje.

Benyttelse af parkeringspladser

§ 1. Køretøjer med tilladt totalvægt over 3500 kg samt sætte- og påhængsvogne må kun standse og parkere, hvor det er tilladt ved særlig afmærkning.

Dato:

Standning og parkering m.m. på vej uden for parkeringspladser

§ 2. I tidsrummet 19.00 – 07.00 er det forbudt at parkere med busser og lastbiler med en tilladt totalvægt over 3500 kg., påhængs- og sættevogne, traktorer samt motor- og påhængsredskaber, med mindre andet er tilkendegivet ved afmærkning.

Stk. 2. Uanset stk. 1 må påhængskøretøjer, herunder campingvogne, autocampere og trailere med en tilladt totalvægt på højst 2000 kg., parkeres i indtil 24 timer, med mindre andet er tilkendegivet ved afmærkning.

Stk. 3. Havarerede og ubrugbare køretøjer må ikke parkeres i mere end 24 timer.

Generelle bestemmelser

§ 3. Der må ikke parkeres køretøjer med henblik på reklame eller overnatning.

§ 4. De begrænsninger og anvisninger, der er gældende for standsning og parkering i medfør af færdselsloven, eller som er markeret med skiltning eller anden afmærkning, ændres ikke ved bestemmelserne i denne bekendtgørelse.

§ 5. Ved overtrædelse af denne bekendtgørelse kan der pålægges en afgift i medfør af færdselslovens §§ 121, såfremt bødestraf efter færdselsloven ikke er fastlagt.

§ 6. Denne bekendtgørelse træder i kraft den xx 2014.

Vedttaget af Byrådet i Allerød Kommune den xx 2014.



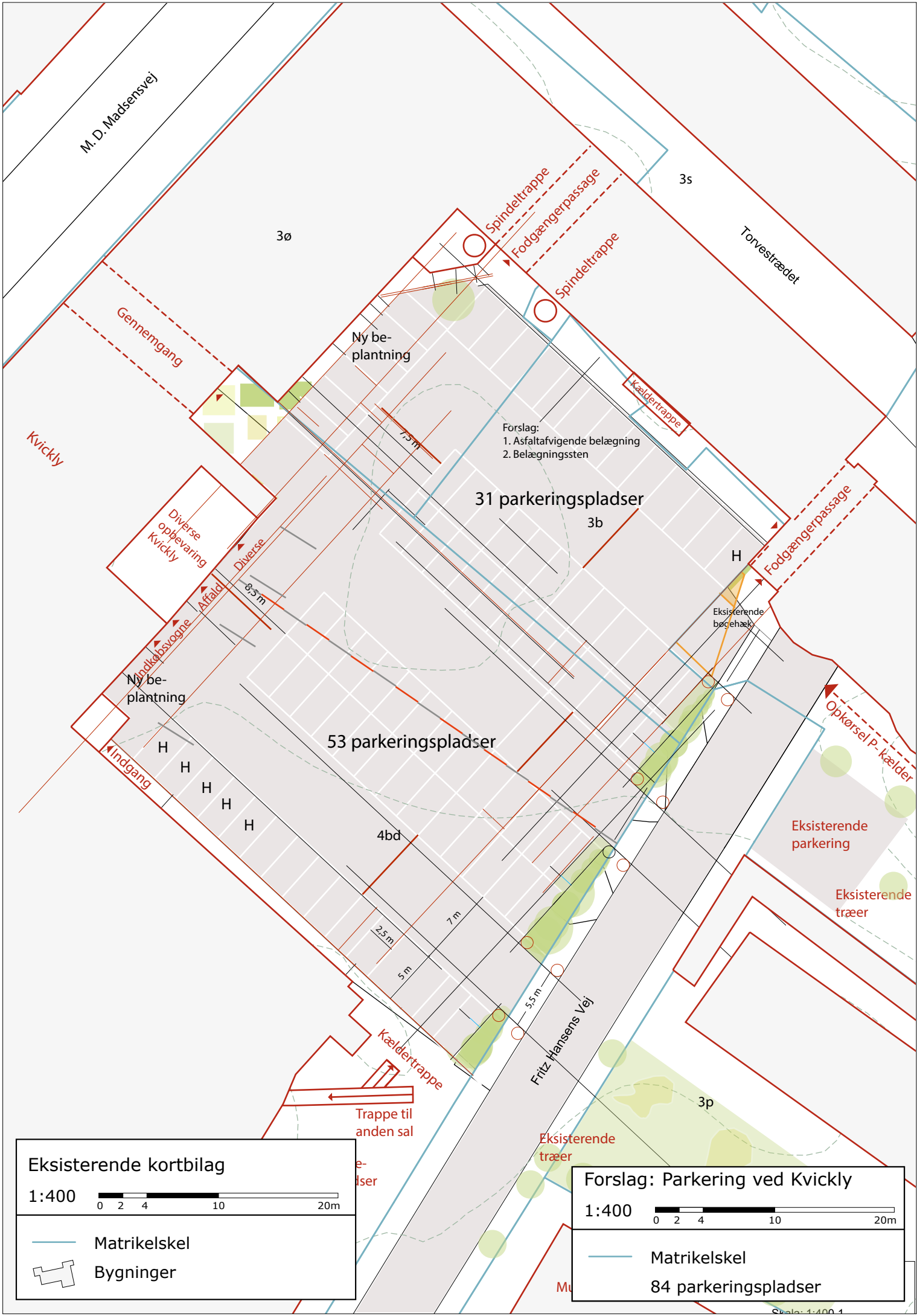
Bilag: 4.1. Skitseforslag

Udvalg: Allerød Byråd 2014 - 2017

Mødedato: 18. september 2014 - Kl. 18:30

Adgang: Åben

Bilagsnr: 63920/14



Eksisterende kortbilag
 1:400

0 2 4 10 20m

— Matrikelskel
 [Symbol] Bygninger

Forslag: Parkering ved Kvickly
 1:400

0 2 4 10 20m

— Matrikelskel
 84 parkeringspladser

Skala: 1:400.1

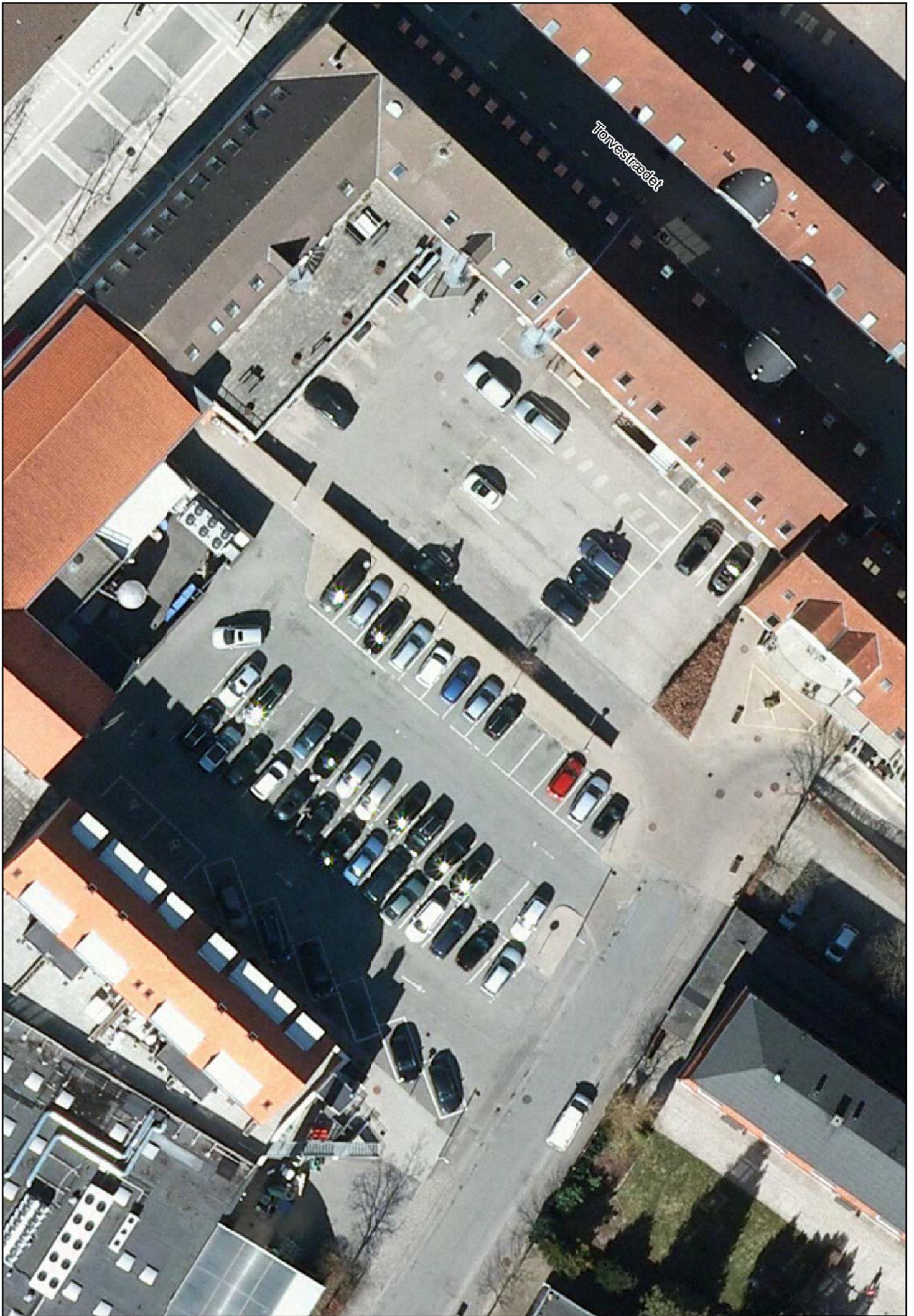
Bilag: 4.2. Luftfoto

Udvalg: Allerød Byråd 2014 - 2017

Mødedato: 18. september 2014 - Kl. 18:30

Adgang: Åben

Bilagsnr: 63919/14



Bilag: 5.1. Forslag til indsatseri vandopland Isefjord og Roskilde Fjord.pdf

Udvalg: Allerød Byråd 2014 - 2017

Mødedato: 18. september 2014 - Kl. 18:30

Adgang: Åben

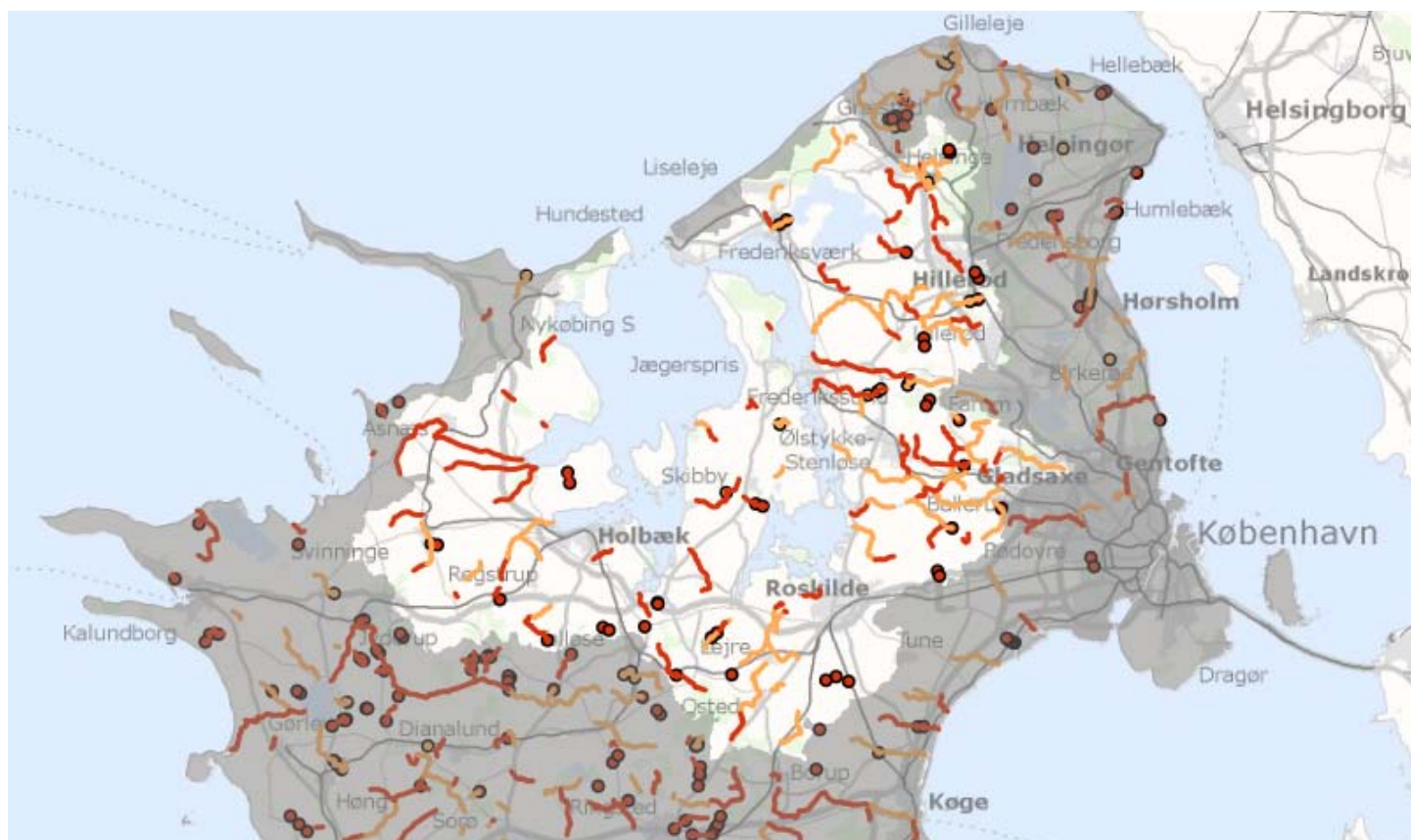
Bilagsnr: 55525/14

Forslag til indsatsprogram 2015-2021

Rapport for hovedvandoplandet: 2.2 Isefjord og Roskilde Fjord



30-06-2014



- Ikke behandlet
- behandlet - ikke godkendt
- Kommunegodkendt
- Sekretariatsgodkendt
- Ikke fjernet
- Fjernet - ikke godkendt
- Kommunegodkendt
- Sekretariatsgodkendt

0 10000 20000 m

Samlet økonomisk opgørelse af valgte virkemidler for hele hovedvandopland 2.2 Isefjord og Roskilde Fjord :

Virkemiddel	km/stk	Enhedspris	Kroner
2.4 Genslyngning	1,573	693.000	1.090.158
2.4 Genslyngning	2,741	471.000	1.290.832
2.6 Udlægning af groft materiale	6,777	103.000	698.026
2.6 Udlægning af groft materiale	12,007	311.000	3.734.140
2.6b Udl. groft mat. træplantning	2,006	398.000	798.468

2.6b Udl. groft mat. træplantning	1,903	182.000	346.346
2.7 Udskiftning af bundmateriale	21,378	145.000	3.099.766
2.7 Udskiftning af bundmateriale	1,183	432.000	511.142
2.7 Udskiftning af bundmateriale	1,838	80.000	147.048
2.8 Hævning af vandløbsbunden	0,208	354.000	73.462
2.10 Åbning af rørlagte strækninger B	0,376	1.415.000	532.040
2.10 Åbning af rørlagte strækninger B	1,801	943.000	1.698.343
2.10 Åbning af rørlagte strækninger B	1,006	472.000	474.832
2.13 Etablering af miniådale	0,58	1.866.000	1.082.746
2.15 Etablering af træer	20,744	65.000	1.348.344
2.18 Sandfang (i styk !)	8	80.000	640.000
2.18 Sandfang (i styk !)	7	23.000	161.000
Ændres til blødbund	0	0	000
Ændres til kunstig	0	0	000
Udgår af planlægningen	0	0	000
Tidsfrist udskydelse	0	0	000
Lempet målsætning	0	0	000
Pos. effekt ved 'fjern spærring'	0	0	000
		Sum	17.726.694

Rammeregnskab for hovedvandopland 2.2 Isefjord og Roskilde Fjord

	Kommunernes indberetninger	Hovedvandoplandsramme
Økonomi (kroner)	17.726.694	17.725.300
Okkerrensseanlæg (stk)	0	0
Længde (km)	177,806	48
Spærringer (stk)	9	1

Samlet økonomisk opgørelse af valgte virkemidler for Allerød

Virkemiddel	km/stk	Enhedspris	Kroner
2.15 Etablering af træer	0,437	65.000	28.402
2.18 Sandfang (i styk !)	1	80.000	80.000
2.4 Genslyngning	1,333	693.000	923.630
2.6 Udlægning af groft materiale	0,415	103.000	42.749
2.6 Udlægning af groft materiale	1,833	311.000	569.939
2.8 Hævning af vandløbsbunden	0,208	354.000	73.462
2.4 Genslyngning	0,415	471.000	195.484
2.10 Åbning af rørlagte strækninger B	0,376	1.415.000	532.040
		Sum	2.445.706

Samlet økonomisk opgørelse af valgte virkemidler for Ballerup

Virkemiddel	km/stk	Enhedspris	Kroner
2.7 Udskiftning af bundmateriale	1,362	145.000	197.562
2.15 Etablering af træer	1,857	65.000	120.721
		Sum	318.284

Samlet økonomisk opgørelse af valgte virkemidler for Egedal

Virkemiddel	km/stk	Enhedspris	Kroner
2.4 Genslyngning	1,494	471.000	703.844
2.7 Udskiftning af bundmateriale	0,829	80.000	66.344
2.6 Udlægning af groft materiale	1,774	103.000	182.719
2.10 Åbning af rørlagte strækninger B	0,666	943.000	628.038
Lempet målsætning	0	0	000
2.18 Sandfang (i styk !)	3	23.000	69.000
2.15 Etablering af træer	2,796	65.000	181.771
		Sum	1.831.716

Samlet økonomisk opgørelse af valgte virkemidler for Frederikssund

Virkemiddel	km/stk	Enhedspris	Kroner
2.6b Udl. groft mat. træplantning	1,903	182.000	346.346
2.10 Åbning af rørlagte strækninger B	0,272	943.000	256.496
Udgår af planlægningen	0	0	000
Ændres til kunstig	0	0	000
Ændres til blødbund	0	0	000
2.10 Åbning af rørlagte strækninger B	0,886	472.000	418.192
		Sum	1.021.034

Samlet økonomisk opgørelse af valgte virkemidler for Frederiksværk-Hundested

Virkemiddel	km/stk	Enhedspris	Kroner
Tidsfrist udskydelse	0	0	000
2.7 Udskiftning af bundmateriale	0,182	80.000	14.560
2.6 Udlægning af groft materiale	0,455	103.000	46.865
		Sum	61.425

Samlet økonomisk opgørelse af valgte virkemidler for Furesø

Virkemiddel	km/stk	Enhedspris	Kroner
2.7 Udskiftning af bundmateriale	1,72	145.000	249.472

2.18 Sandfang (i styk !)	1	80.000	80.000
		Sum	329.472

Samlet økonomisk opgørelse af valgte virkemidler for Gribskov

Virkemiddel	km/stk	Enhedspris	Kroner
Lempet målsætning	0	0	000
2.15 Etablering af træer	1,455	65.000	94.588
2.13 Etablering af miniådale	0,58	1.866.000	1.082.746
2.6 Udlægning af groft materiale	0,076	103.000	7.878
Pos. effekt ved 'fjern spærring'	0	0	000
2.10 Åbning af rørlagte strækninger B	0,863	943.000	813.809
2.7 Udskiftning af bundmateriale	0,741	145.000	107.474
Udgår af planlægningen	0	0	000
		Sum	2.106.496

Samlet økonomisk opgørelse af valgte virkemidler for Herlev

Virkemiddel	km/stk	Enhedspris	Kroner
2.6 Udlægning af groft materiale	1,784	103.000	183.701
2.15 Etablering af træer	0,357	65.000	23.186
		Sum	206.886

Samlet økonomisk opgørelse af valgte virkemidler for Hillerød

Virkemiddel	km/stk	Enhedspris	Kroner
2.6 Udlægning af groft materiale	3,195	311.000	993.785
2.4 Genslyngning	0,831	471.000	391.505
2.10 Åbning af rørlagte strækninger B	0,12	472.000	56.640
2.18 Sandfang (i styk !)	2	23.000	46.000
2.15 Etablering af træer	1,09	65.000	70.830
2.6b Udl. groft mat. træplantning	0,575	398.000	228.930
2.18 Sandfang (i styk !)	3	80.000	240.000
Pos. effekt ved 'fjern spærring'	0	0	000
2.4 Genslyngning	0,24	693.000	166.528
2.6 Udlægning af groft materiale	0,867	103.000	89.275
		Sum	2.283.493

Samlet økonomisk opgørelse af valgte virkemidler for Holbæk

Virkemiddel	km/stk	Enhedspris	Kroner
2.7 Udskiftning af bundmateriale	1,183	432.000	511.142
2.18 Sandfang (i styk !)	3	80.000	240.000

2.15 Etablering af træer	4,977	65.000	323.496
2.7 Udskiftning af bundmateriale	14,066	145.000	2.039.592
		Sum	3.114.230

Samlet økonomisk opgørelse af valgte virkemidler for Høje-Taastrup

Virkemiddel	km/stk	Enhedspris	Kroner
2.6 Udlægning af groft materiale	1,189	311.000	369.779
		Sum	369.779

Samlet økonomisk opgørelse af valgte virkemidler for Lejre

Virkemiddel	km/stk	Enhedspris	Kroner
2.7 Udskiftning af bundmateriale	0,861	145.000	124.809
2.15 Etablering af træer	3,548	65.000	230.604
2.6b Udl. groft mat. træplantning	1,431	398.000	569.538
Ændres til blødbund	0	0	000
2.6 Udlægning af groft materiale	5,79	311.000	1.800.637
2.6 Udlægning af groft materiale	1,406	103.000	144.839
2.18 Sandfang (i styk !)	2	23.000	46.000
		Sum	2.916.426

Samlet økonomisk opgørelse af valgte virkemidler for Roskilde

Virkemiddel	km/stk	Enhedspris	Kroner
2.15 Etablering af træer	4,227	65.000	274.745
2.7 Udskiftning af bundmateriale	2,627	145.000	380.857
2.7 Udskiftning af bundmateriale	0,827	80.000	66.144
		Sum	721.746

Bemærkninger til NST:

- 350_3 (350) - o10407_x

Variationsforbedring, udlægning af sten eller træ, lokalt lidt gydegrus. Skyggegivende beplantning. Der er valgt en lav procent, da der kun foreslås gydegrus lokalt.

- 250 (250) - o3090

pumpekanal fra Dybemosen

- 250 (250) - o3101

genopretning af Hagerup Sø påtænkt, forundersøgelse i 2014

- 260 (260) - o3319_b

Tidsfrist udskydelse. Vandkvaliteten i Arresø Kanal afhænger hovedsageligt af vandkvaliteten i Arresø. Som opfølgning på Vandplan 1 er der igangsat tiltag vedr. overløb til kanalen. Forslag til indsætter i Arresø Kanal bør komme på tale, såfremt "godt" vand fra Arresø ikke alene medfører godt økologisk potentiale i kanalen. Derfor foreslås forslag til vandløbsindsats i kanalen og fjernelse af de to spærringer (ROS-163 og ROS-295) i kanalen udskudt til Vandplan 3. Det øvre stemmeværk ved Arresøens afløb har i dag fiskepassage det meste af året. En ændret udformning af stigningsbordet vil sikre, at både store og små fisk kan passere gennem stemmeværket hele året. Det nedre stemmeværk ved turbinehuset/DFJ hindrer i dag fiskepassage. Et omløbsstryk forventes at kunne sikre fiskepassage samtidig med, at der sikres vand til vandindvinding (kølevand) og et stabilt vandspejl i byens kanaler og til det arbejdende Krudtværksmuseum. I projektet "Stålsat By" forventes muligheden for omløbsstryk undersøgt nærmere. Arresø Kanal nedstrøms spærring ROS-295 (Stemmeværk ved DFJ) har på det meste af strækningen en bundkote på 0 m eller lavere, hvorfor vandløbet her er brakvandspåvirket. I tørre somre er det vandstanden i Roskilde Fjord, der afgør vandstanden i denne del af kanalen.

- 265_2 (265) - o4742

Forslag til forbedring skal bl.a. ses i sammenhæng med fjernelse af nedstrøms faunaspærring, Langvad Å (VP1). På visse strækninger rimlige faldforhold. Evt. mulighed for gydefisk.

- 350_3 (350) - o4916_x

Variationsforbedring, udlægning af enkeltliggende sten, der udlægges ikke gydegrus, derfor foreslås ikke udskiftning af bund. Skyggegivende beplantning.

- 350_3 (350) - o4956

Variationsforbedring ved udlægning af større sten. Strækning præget af sandvandring.

- 163 (163) - o5317

Vandløbets fysiske forhold kan forbedres ved at udlægge sten og grove materialer på udvalgte strækninger langs brinker som lave nedre banketter for at indsnævre overvedligeholdte brede kanalstræk tilbage til regulativbredde. Herved opnås smallere, hurtigere og varierede forløb for basisvandføringen som et lille dobbeltprofil indenfor vandløbets brede profil. Vandløbets fysiske forhold kan forbedres ved træplantning på enkelte strækninger, hvor der er problemer med tagrør og deraf behov for hård vedligeholdelse. Indsatsen bakkes op af andre indsatser: Igangværende kloakering af ukloakerede ejendomme langs vandløbet, igangværende omlægning til strømrendegrødeskæring i henhold til vandløbsregulativet, igangværende lysning af mørke overskyggede vandløbsstræk ved selektive træ- og buskadsfældninger, samt kommende VP1-åbning af en rørlagt strækning nedstrøms. Vandløbet kan dog mangle vandføring i tørre somre bl.a. pga. vandindvinding.

- 250 (250) - o5358_b

udgår af planlægning, pga kommende motorvej og ny bro over roskilde fjord

- 240 (240) - o5362

Broskovgrøften

- 201 (201) - o5417

Øvre strækning mellem to spærringer foreslås genåbnet, genslynget og der udlægges groftmateriale samt beplantning i grupper med rødæl. Da der indgår et mindre styrt, er der mulighed for at udnytte faldet i forbindelse med genåbningen af vandløbsstrækningen - derfor hævning af vandløbsbund. Desuden ønskes afløbet flyttet til oprindelige historiske placering. Ved foreslåede tiltag forventes vandløbet at opnå god økologisk tilstand på strækningen hvor tiltag iværksættes - men ikke på den resterende øvre strækning af vandområde o5417. Øvrige strækning af vandområde o5417 (Kedelsø-Langsø Å/Græse Å) forventes ikke påvirket fordi Kedelsølang sø Å er beliggende opstrøms Buresørenden og endvidere er perkolatpåvirket fra fyldpladsen ved Uggeløse.

- 219 (219) - o5537_y

Slænbækken er tæt på målopfyldelse og en forbedring af substratet vil hjælpe henimod målopfyldelse. Der er også meget sandvandring der kitter gydebankerne til. Genslyngningsprojektet er på ca. 200 meter af Slænbækken og lodsejer er meget positiv overfor projektet. Genslyningen er gennem et engområde og vil bringe vandløbet højere op i terræn og forbedre vandløbskvaliteten.

- 219 (219) - o5552_y

Freerslevhegngrøften er et godt vandløb, der er tæt på målopfyldelse på faunastationerne i skoven. Men dele af vandløbet vil have fordel af at få et mere slynget forløb.

- 260 (260) - o5752

Vandløbet er opstrøms hovedpumpekanalen Arrenakke Å, hvorfor vandrende laksefisk ikke kan påregnes. I dag er vandløbet præget af en del dyndaflejringer, herunder noget der stammer fra okkerudfældninger. Ph-værdierne er 6-7, hvorfor det vurderes, at der ikke længere sker frigivelse af okker. Stedvis er vandløbet bredere og/eller dybere end regulativbestemmelserne, hvorfor udlægning af groft materiale ikke vil mindske den regulativbestemte vandafledning. Nogle steder er der en vis lokal badekarseffekt. Området er præget af ferskvandstørv, hvorfor udlægning af træ og evt. stenmateriale forventes at forbedre forholdene lokalt for planter og smådyr. I dag er der klart vand i strømmenden, de steder hvor der er små indsnævring og ofte også fast bund.

- 265_2 (265) - o8403

Forslag til forbedring af forholdene skal bl.a. ses i sammenhæng med fjernelse af nedstrøms faunaspærring, Langvad Å (VP 1). Eventuel mulighed for gydefisk.

- 350_3 (350) - o8450_b

Udlægning af gydegrus, og variationsforbedring ved udlægning af store sten midt i vandløbet. På delstrækninger er der plads inden for regulativets rammer, på delstrækninger ved udskiftning af bund.

- 350_3 (350) - o8450_c

Gælder Tokkerup Å, regulativets st. 2376-7576.

- 265_2 (265) - o8450_f

Forbedring af forholdene skal bl.a. ses i sammenhæng med fjernelse af nedstrøms faunaspærring, Langvad Å (VP1). Potentiale for gydefisk.

- 350_3 (350) - o8450_i

Udlægning af grus og variationsforbedring ved udlægning af store sten eller træ. God plads inden for regulativets rammer. Supplerende skyggegivende beplantning.

- 350_3 (350) - o8450_j

Gydegrus som supplement til eksisterende og variationsforbedring, udlægning af store sten eller træ. God plads inden for regulativets rammer.

- 350_3 (350) - o8464

Variationsforbedring. Etablering af strømkoncentratorer, træ eller sten. Udlægning af store sten. God plads indenfor regulativets rammer.

- 350_3 (350) - o8466

Variationsforbedring. Etablering af strømkoncentratorer af sten eller træ og forbedring af strækningen ved udlægning af store sten. God plads inden for regulativets rammer.

- 316 (316) - o8482_a

null

- 316 (316) - o8498_c

null

- 316 (316) - o8498_e

null

- 316 (316) - o8498_i

null

- 265_2 (265) - o8503_a

Strækning med godt potentiale for f.eks. opgang og gydefisk og med rimeligt fald på flere delstrækninger.

- 265_2 (265) - o8503_b

Strækning med rimeligt potentiale for f.eks. gydefisk. Rimeligt fald på enkelte delstrækninger. Meget "lysåbent" på længere strækninger. Bund af noget vekslende karakter.

- 316 (316) - o8504_b

null

- 265_2 (265) - o8515_a

Forbedring af forholdene skal bl.a. ses i sammenhæng med fjernelse af nedstrøms faunaspærring i Hove Å (VP 1). Delstrækninger med rimelige faldforhold og potentiale for f.eks. gydefisk.

- 169_2 (169) - o8515_c

Denne strækning er ikke langt fra at opfylde dvfi 5

- 265_2 (265) - o8515_e

Forslag til forbedring af forholdene skal bl.a. ses i sammenhæng med fjernelse af nedstrøms faunaspærring i Hove Å (VP 1). På baggrund af ringe faldforhold på størstedelen af strækningen, foreslås i første omgang kun etablering af skyggegivende træer, men en eventuel forundersøgelse kan eventuelt bidrage til yderligere foranstaltninger.

- 265_2 (265) - o8529_b

Meget "lysåben" vandløbsstrækning med ringe faldforhold.

- 240 (240) - o8533

Saltvandspåvirket og stuvningspåvirket

- 190_3 (190) - o8541_a

fra st. 0- st.1760 og 3070-3441 vandløbet er bredt og slammet, og en udskiftning af bunden med gydebanks og skjulesten ville kunne få ørred til at vandre op i åen. den resterende strækning fra st. 1760-3070 er omfattet af vp1 med vandløbsrestaurering.

- 260 (260) - o8590_a

Forslag om tidsfristudskyldelse for nedstrøms delstrækning i Havelse Å. Halsnæs Kommune bemærker, at de foreslåede indsatser opstrøms i Havelse Å-systemet formentlig ikke har effekt på målopfyldelsen for denne vandløbsstrækning. Strækningen er forholdsvis flad og koten de sidste 4 km af Havelse Å går fra plus 12 cm til minus 42 cm, hvilket betyder, at vandløbet på denne strækning er stærkt præget af vandet i Roskilde Fjord

- 219 (219) - o8590_b

Havelse Å et godt vandløb hvor der er registreret ørreder. For at nå mål opfyldelse er der brug for mere fast substrat i vandløbet samt sandfang til at stoppe sandvandringer. Derudover er der strækninger med sydvendte brinker som vil have fordel af skyggende træer.

- 219 (219) - o8590_c

På den nedre del af Gørløse Å kunne substratet med fordel forbedres

- 265_2 (265) - o8590_f

Mellem Allerød og Hillerød danner Lynges Å grænsevandløb og fremstår her som en dyb nedgravet og ret grøft. De fysiske forhold forventes at forbedres ved at genslynge vandløbet og evt. grave af terræn for at opnå en bedre synergi med de vandløbsnære arealer. Desuden ved etablering af sandfang, udlæg af groft materiale og øge antallet af trægrupper. Ved foreslåede tiltag forventes vandløbet at opnå god økologisk tilstand på strækningen hvor tiltag iværksættes - men ikke på den resterende øvre strækning af vandområde o8590_f Lynges Å sommerudtørrer på den øvre strækning - der gennemføres imidlertid i 2011-14 et regnvandshåndteringsprojekt i samarbejde med KU og rådgivere. Projektet skal sikre at der opstrøms tilledes mere og renere vand fra befæstede arealer ved en jævn tilledning af vand til Lynges Å. Risikoen for sommerudtørring forventes derfor reduceret i de kommende år. Vandløbstypologi bør iøvrigt ændres til 1. I signaturforklaringen er Lynges Å beskrevet at have vandløbstypologi 2.

- 219 (219) - o8590_g

Kollerød Å er spildevandsbelastet i den øvre del, men er et vandløb med potentiale på den nedre del

- 219 (219) - o8590_i

Havelse Å et godt vandløb hvor der er registreret ørreder. For at nå mål opfyldelse er der brug for mere fast substrat i vandløbet samt sandfang til at stoppe sandvandringer. Derudover er der strækninger med sydvendte brinker som vil have fordel af skyggende træer.

- 219 (219) - o8590_y

Havelse Å et godt vandløb hvor der er registreret ørreder. For at nå målopfyldelse er der brug for mere fast substrat i vandløbet samt sandfang til at stoppe sandvandingen. Derudover er der strækninger med sydvendte brinker som vil have fordel af skyggende træer.

- 270 (270) - o8639

På grund af meget ringe faldforhold og påvirkning fra Holløse Bredning mener vi ikke at vandløbet vil kunne opnå god økologisk tilstand.

- 270 (270) - o8650

Vandløbet er i vandplan 1 udpeget med åbning af to rørlagte strækninger. Strækningen igennem bebyggelsen (Tibirkebro) vurderes som teknisk vanskeligt og meget omkostningstungt at gennemføre. Forundersøgelsen i forb. med vandplan 1 afventes, og brugen af virkemidler på strækningen i forb. med vandplan 2 afventes således også.

- 316 (316) - o9012

Er omlagt i forbindelse med vådområde. Forslag til indsats fra st. ca. 2925 - 3775

- 201 (201) - ROS-165

Afløbet fra Buresø foreslås ændret til oprindelige historiske afløb. Desuden genåbning af en rørlagt vandløbsstrækning. Det samlede beløb forventes omfattende bl.a. af hensyn til passage af vej. Samlet set forventes en stor forbedring af de fysiske forhold hvor faldforholdene ved et mindre styrt, ved flytning af afløbet, vil kunne udnyttes i forbindelse med genåbningen af den rørlagte strækning.

- 201 (201) - ROS-186

null

- 219 (219) - ROS-195

Der er yderligere 3 spærringer på Slåenbækken som ikke er udpeget i denne vandplan. St 0-231, st. 474-506 (med styrtbrønd) og st. 633-664

- 270 (270) - ROS-696

Vi formoder at ROS-696 er placeret forkert. Vi formoder at spærringen skal findes på Duemosevandløbet, som har sit forløb i Gribskov. Duemosevandløbet findes umiddelbart syd for den på kortet markerede spærring.

- 350_3 (350) - ros_2.2_07340

Kraftigt fald. Potentiale for udlægning af gydegrus, udlægges kun hvor det ikke stuver opstrøms til strækning uden fald.

- 350_3 (350) - ros_2.2_09520

Variationsforbedring, udlægning af større sten. Der udlægges ikke gydegrus, derfor foreslås ikke udskiftning af bund. Beskygning ved plantning af træer.

- 190_3 (190) - t158_y

vandløbet er oprindelig udgravet som afvanding af tørvemoserne, det er sommerudtørret og med ringe fald der primært styres af tørvemoserne

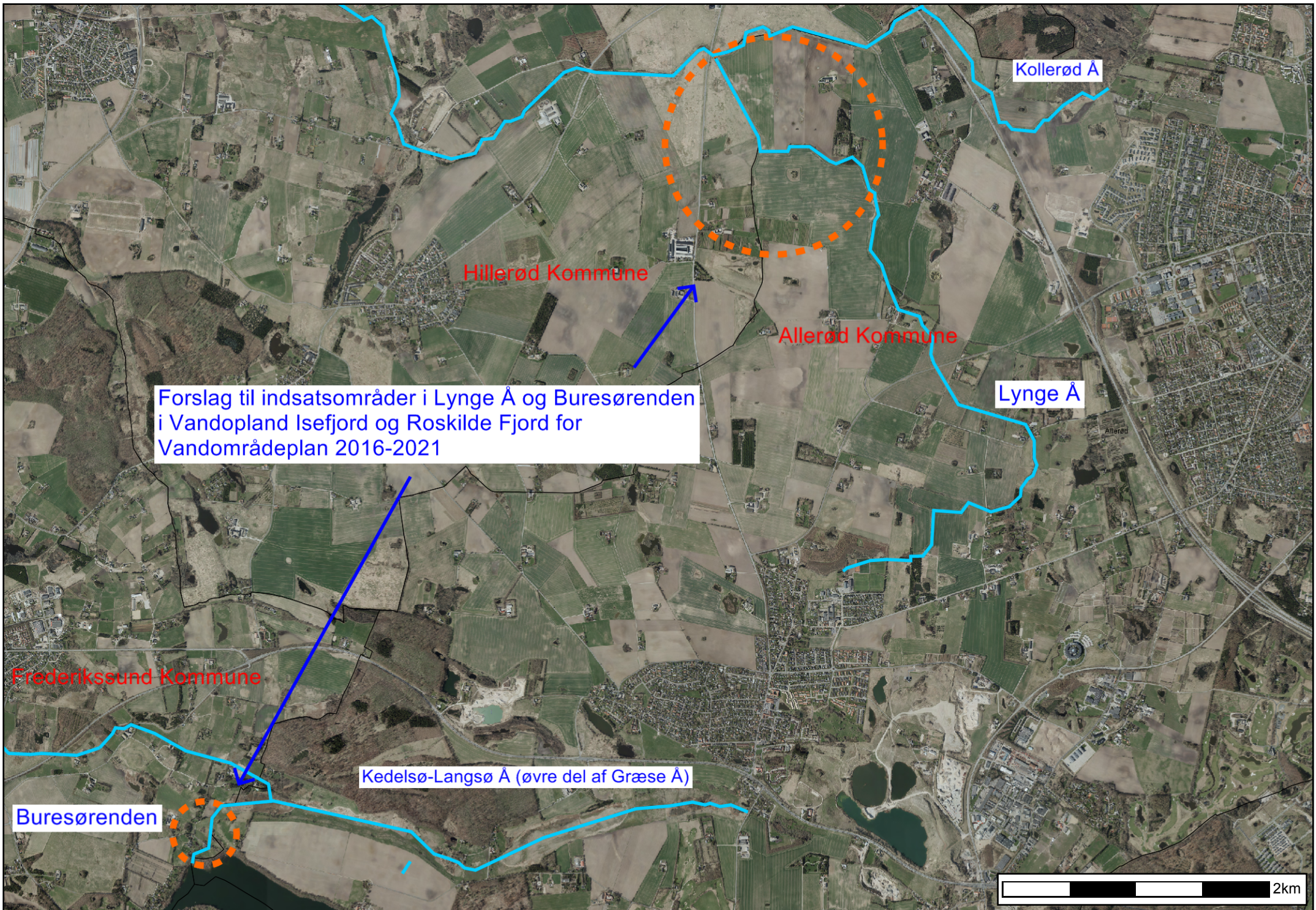
Bilag: 5.2. Kortudsnit - Buresørenden og Lyngø Å.pdf

Udvalg: Allerød Byråd 2014 - 2017

Mødedato: 18. september 2014 - Kl. 18:30

Adgang: Åben

Bilagsnr: 59871/14



Bilag: 6.1. Forslag til indsatser i vandopland Øresund.pdf

Udvalg: Allerød Byråd 2014 - 2017

Mødedato: 18. september 2014 - Kl. 18:30

Adgang: Åben

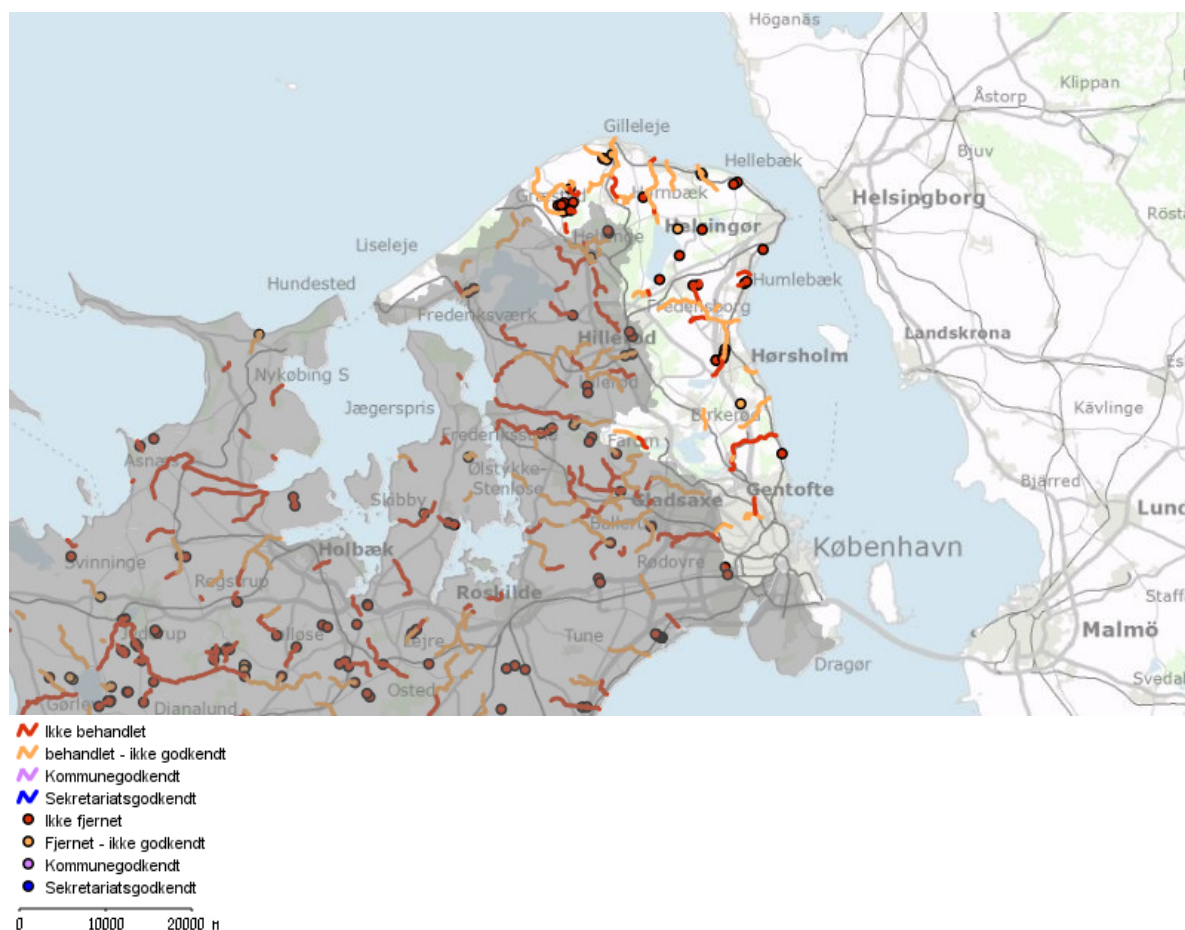
Bilagsnr: 55516/14

Forslag til indsatsprogram 2015-2021

Rapport for hovedvandoplandet: 2.3 Øresund



11-07-2014



Samlet økonomisk opgørelse af valgte virkemidler for hele hovedvandopland 2.3 Øresund :

Virkemiddel	km/stk	Enhedspris	Kroner
2.4 Genslyngning	1,677	471.000	789.810
2.4 Genslyngning	1,961	693.000	1.359.292
2.6 Udlægning af groft materiale	5,553	103.000	571.979
2.6 Udlægning af groft materiale	2,301	311.000	715.658
2.6 Udlægning af groft materiale	1,034	630.000	651.420
2.7 Udskiftning af bundmateriale	6,585	80.000	526.826
2.7 Udskiftning af bundmateriale	2,242	145.000	325.049
2.8 Hævning af vandløbsbunden	1,074	354.000	380.079
2.9 Åbning af rørlagte strækninger A	0,511	943.000	481.873
2.10 Åbning af rørlagte strækninger B	0,581	472.000	274.232
2.13 Etablering af miniådale	0,141	2.866.000	402.960

2.15 Etablering af træer	8,174	65.000	531.284
2.18 Sandfang (i styk !)	1	23.000	23.000
2.18 Sandfang (i styk !)	3	80.000	240.000
2.14 Dobbeltprofil	0,313	1.625.000	508.950
Lempet målsætning	0	0	000
Eksisterer ikke	0	0	000
Pos. effekt ved 'fjern spærring'	0	0	000
		Sum	7.782.411

Rammeregnskab for hovedvandopland 2.3 Øresund

	Kommunernes indberetninger	Hovedvandoplandsramme
Økonomi (kroner)	7.782.411	7.821.800
Okkerrenseanlæg (stk)	0	0
Længde (km)	85,307	20
Spærringer (stk)	5	1

Samlet økonomisk opgørelse af valgte virkemidler for Allerød

Virkemiddel	km/stk	Enhedspris	Kroner
2.4 Genslyngning	0,24	471.000	113.002
2.6 Udlægning af groft materiale	0,69	103.000	71.046
2.8 Hævning af vandløbsbunden	0,45	354.000	159.247
		Sum	343.296

Samlet økonomisk opgørelse af valgte virkemidler for Fredensborg

Virkemiddel	km/stk	Enhedspris	Kroner
2.4 Genslyngning	0,499	471.000	234.911
2.4 Genslyngning	1,201	693.000	832.265
2.6 Udlægning af groft materiale	0,689	311.000	214.416
2.7 Udskiftning af bundmateriale	1,387	145.000	201.161
2.15 Etablering af træer	0,145	65.000	9.438
		Sum	1.492.192

Samlet økonomisk opgørelse af valgte virkemidler for Gentofte

Virkemiddel	km/stk	Enhedspris	Kroner
2.7 Udskiftning af bundmateriale	3,183	80.000	254.640
		Sum	254.640

Samlet økonomisk opgørelse af valgte virkemidler for Gribskov

Virkemiddel	km/stk	Enhedspris	Kroner
2.4 Genslyngning	0,23	471.000	108.566
2.4 Genslyngning	0,76	693.000	527.026
2.6 Udlægning af groft materiale	0,41	103.000	42.217
2.6 Udlægning af groft materiale	0,447	311.000	138.911

2.7 Udskiftning af bundmateriale	0,259	145.000	37.497
2.10 Åbning af rørlagte strækninger B	0,581	472.000	274.232
2.13 Etablering af miniådale	0,141	2.866.000	402.960
2.15 Etablering af træer	8,028	65.000	521.846
2.18 Sandfang (i styk !)	3	80.000	240.000
2.14 Dobbeltprofil	0,313	1.625.000	508.950
Lempet målsætning	0	0	000
Pos. effekt ved 'fjern spærring'	0	0	000
		Sum	2.802.204

Samlet økonomisk opgørelse af valgte virkemidler for Helsingør

Virkemiddel	km/stk	Enhedspris	Kroner
2.4 Genslyngning	0,708	471.000	333.331
2.6 Udlægning af groft materiale	0,656	103.000	67.568
2.7 Udskiftning af bundmateriale	3,402	80.000	272.186
2.8 Hævning af vandløbsbunden	0,624	354.000	220.832
2.9 Åbning af rørlagte strækninger A	0,511	943.000	481.873
Pos. effekt ved 'fjern spærring'	0	0	000
		Sum	1.375.790

Samlet økonomisk opgørelse af valgte virkemidler for Hillerød

Virkemiddel	km/stk	Enhedspris	Kroner
2.6 Udlægning af groft materiale	0,438	103.000	45.145
2.18 Sandfang (i styk !)	1	23.000	23.000
		Sum	68.145

Samlet økonomisk opgørelse af valgte virkemidler for Hørsholm

Virkemiddel	km/stk	Enhedspris	Kroner
2.6 Udlægning af groft materiale	1,862	103.000	191.786
		Sum	191.786

Samlet økonomisk opgørelse af valgte virkemidler for Københavns

Virkemiddel	km/stk	Enhedspris	Kroner
2.7 Udskiftning af bundmateriale	0,596	145.000	86.391
		Sum	86.391

Samlet økonomisk opgørelse af valgte virkemidler for Lyngby-Taarbæk

Virkemiddel	km/stk	Enhedspris	Kroner
2.6 Udlægning af groft materiale	1,034	630.000	651.420
		Sum	651.420

Samlet økonomisk opgørelse af valgte virkemidler for Rudersdal

Virkemiddel	km/stk	Enhedspris	Kroner
2.6 Udlægning af groft materiale	1,497	103.000	154.217

2.6 Udlægning af groft materiale	1,165	311.000	362.331
Eksisterer ikke	0	0	000
		Sum	516.547

Bemærkninger til NST:

- 219 (219) - 010217

m

- 101_2 (101) - 01505_x

Der findes meget slam på Fæstningskanalens bund. Midlerne vil ikke kunne dække behovet til en fjernelse, men være en meget stor hjælp til at få igangsat arbejdet. Fæstningskanalen har "god tilstand" på den vestligste strækning, så det vil være muligt at skabe god natur også i byen.

- 157_3 (157) - 05292_b

I Nordkanalen og Søborghus Rende findes meget slam. Københavns Kommune er påbegyndt slamfjernelse, men mangler pt. midler til fortsættelse af fjernelse samt udlægning af groft materiale. Søborghusrenden - som fejlagtigt er angivet som Gentofterenden - er grænsevandløb mellem Gentofte og Københavns kommuner. Gentoftes Kommunes midler foreslås anvendt til udskiftning af bundmateriale i Søborghusrenden nedstrøms udløbet af Gentofterenden.

- 201 (201) - 05400_b

På en kortere strækning (ca. 225 meter) af den A-målsatte delstrækning er Hestetangs Å kanaliseret, udgravet til for stor brede (2 meter) og dybde. I et restaureringsprojekt fra 2007 anbefales at der graves et nyt naturligt slynget leje der indsnævre bredden til 1,2 meter. Ved genslyngning forventes at strækningen opretholder et fald på over 1 promille. Anlægsoverslag for etablering af forbedrede fysiske forhold angives at være ca. 150.000 kr. På en 350 meter lang strækning udjævnes et stryg til et gennemsnitligt fald på 9 promille og der placeres grupper af strømsten skiftevis i venstre og højre side. Projektet skaber bedre passage muligheder for fisk og smådyr gennem styrtet og stenbund vil øge muligheden for vinterophold for vandstær. Forventet udgift til hævning af bund og etablering af vandløb med sten og grus er anslået til 206.000 kr. Vandløbsstrækningen danner grænsevandløb mellem Egedal og Allerød Kommune - foreslåede indsatsprogram i Hestetangs Å er efter aftale mellem kommunerne.

- 230 (230) - 05450

null

- 210 (210) - 05633

Der er 2 spærringer på henholdsvis 50 og 65 cm opstrøms motorvejen.

- 210 (210) - 05648_x

null

- 270 (270) - 05982

Strækning fra Kolsbæk til Højbro Å er restaureret med udlægning af gydegrus i 2012

- 217 (217) - 06052_x

Pandehave å genslynkes moderat fra udspring til st. ca. 200. Bund hæves gennem ellesump fra st. ca. 200 - ca. 800. Bundmateriale udskiftes (uden bundhævning) langs landbrugsarealer og sommerhuse (fra st. ca. 800 til udløb).

- 230 (230) - 08561

null

- 210 (210) - 08612_b

null

- 210 (210) - 08612_c

null

- 210 (210) - 08612_f

null

- 270 (270) - 08684_x

Søborg Kanal er en gravet kanal, som afvander Søborg Sø. Kanalen er til tider saltvandspåvirket, hvilket betyder, at rentvandsfauna aldrig vil kunne etablere sig. Kanalen er dybt nedskåret og et kulturhistorisk minde, af væsentlig betydning for lokalområdets historie.

- 217 (217) - ROS-402

Vandløb åbnes nedstrøms Saunevej og bunden hæves ca. 1-1,5m for at skabe moderat fald under Saunevej (og på resten af genåbningen). Rør under Saunevej bibeholdes (ca. 20 m). Herved opnås et snalt vandløb der ligger højt i terræn.

- 217 (217) - ROS-403

Bækken åbnes i forløb der er aftalt med bredejer.

- 217 (217) - ROS-419

Lille gennemsnitligt fald (~3 promille) samlet set på dette rørlagte stræk under jernbane, men p.g.a. bagfald mellem nogle af brøndene åbnes rørlægningen for at opnå passage for vandløbets dyr. Rør under selve jernbane fjernes ikke (kun ca. 15m).

- 230 (230) - ROS-652

Rørlægningen eksistere, men en fjernelse af denne rørlægning vil kun åbne adgang til knap 500 meter vandløb opstrøms. Til gengæld er der en længere rørlagt strækning på over 500 meter længere nedstrøms på vandløbet, som forhindrer al passage såvel op- som nedstrøms for fisk og anden vandløbsfauna. Denne spærring er beliggende i bymæssig bebyggelse og kan ikke fjernes. Derfor giver det ikke mening at fjerne den udpegede spærring.

- 270 (270) - ros_2.3_02160

null

- 270 (270) - ros_2.3_02200

null

- 270 (270) - ros_2.3_02220

null

- 270 (270) - ros_2.3_02320

null

- 270 (270) - ros_2.3_02520

null

- 270 (270) - ros_2.3_02640

null

- 270 (270) - ros_2.3_02660

null

- 270 (270) - ros_2.3_02680

null

Forslag til indsatsprogram 2015-2021

Bilag: 6.2. Kortudsnit - Hestetangs Å.pdf

Udvalg: Allerød Byråd 2014 - 2017

Mødedato: 18. september 2014 - Kl. 18:30

Adgang: Åben

Bilagsnr: 59767/14

Forslag til indsatsområder i Hestetangs Å
i Vandopland Øresund for vandområdeplan 2016-2021

Allerød Kommune

Furesø Kommune

Bastrup Sø

Egedal Kommune

Hestetangs Å

