



Allerød  
Kommune

- SOCIAL- OG BESKÆFTIGELSESPOLITIK
- SUNDHEDSPOLITIK
- ÆLDRE- OG VÆRDIGHEDSPOLITIK
- BØRNE- OG UNGEPOLITIK
- PLANPOLITIK
- INFRASTRUKTURPOLITIK
- NATUR- OG MILJØPOLITIK
- ERHVERVSPOLITIK
- KULTUR- OG FRITIDSPOLITIK
- ØKONOMIPOLITIK

ALLERØD KOMMUNE 14.12.2023

# PLANSTRATEGI 2023



# INDHOLD

Byrådets vision for Allerød .....	4
FN's Verdensmål .....	6
Allerød - karakteristik og udvikling .....	8
Allerød i Hovedstadsregionen .....	10
Byudvikling .....	13
Boligudbygningsplan 2023-2037 .....	16
Befolkningsudvikling.....	18
Det gode hverdagsliv .....	24
Klima og energi.....	26
Natur og biodiversitet.....	29
Inddragelse af borgere og virksomheder.....	32
Revision af Kommuneplan .....	33



# BYRÅDETS VISION FOR ALLERØD

Planstrategien er byrådets strategi for den fysiske udvikling af Allerød Kommune frem mod 2035. Strategien beskriver de emner og områder, som skal revideres i den næstkommende Kommuneplan. Ligeledes udgør Planstrategien Allerød Kommunes Agenda 21-strategi for, hvordan kommunen vil bidrage til en bæredygtig udvikling i det 21. århundrede.

Strategien skal samtidig medvirke til at udmønte Allerød Kommunes Vision 2031: Tæt på hinanden – Tæt på naturen.

Visionen er at skabe rammerne for fremtidens gode liv i Allerød gennem et målrettet fokus på, at værne om de ting der er helt særlige for kommunen – de stærke fællesskaber og nærheden til naturen.

Visionen har tre kernelementer: *Fællesskaber*, *Grøn bæredygtig udvikling* og *Nysgerrighed & læring* som alle skal afspejles i den fysiske udvikling af kommunen.



## FÆLLESSKABER

### - VI VIL TÆTTERE PÅ HINANDEN!

#### ... FORDI VI KAN MERE I FÆLLESSKABER

Allerød har stærke, aktive og velfungerende fællesskaber og et stort netværk af foreninger, hvor borgerne mødes og engagerer sig i foreningens aktiviteter.

Tæt på hinanden  
Tæt på naturen  
*Vision 2031*



## GRØN BÆREDYGTIG UDVIKLING - VI VIL TÆTTERE PÅ NATUREN!

...FORDI VI ØNSKER EN GRØN BÆREDYGTIG UDVIKLING FOR FREMTIDIGE GENERATIONER

Vi vil fortsat arbejde for grøn, bæredygtig vækst og udvikling for fremtidige generationer.



## NYSGERRIGHED OG LÆRING - VI VIL VÆRE NYSGERRIGE OG LÆRENDE!

...FORDI FREMTIDEN KALDER PÅ NYE LØSNINGER OG NYE MÅDER AT ARBEJDE PÅ

Nysgerrighed, leg og læring præger mange af kommunens virksomheder. Det spiller også en afgørende rolle i kommunens ældrepleje, dagtilbud og skoler mm. Nysgerrighed, leg, læring og innovation er nogle af de vigtigste ressourcer, vi har at bygge på i fremtiden og skal spille en afgørende rolle i udviklingen af Allerød Kommune.

# FN'S VERDENSMÅL

## BYRÅDETS MÅL:

Allerød byråd vil arbejde for en grøn, bæredygtig vækst og udvikling for fremtidige generationer.

Byrådet har som mål, at FN's verdensmål danner udgangspunkt for kommunens udvikling.

For at gøre arbejdet konkret og handlingsorienteret fokuseres der i strategien på verdensmålene nr. 3, 4, 6, 7, 11, 12, 13, 15 og 17, dog med blik for at de enkelte verdensmål understøtter og afhænger af hinanden.

### Fokusområde 1:

#### BÆRDYGTIGHED PÅ TVÆRS

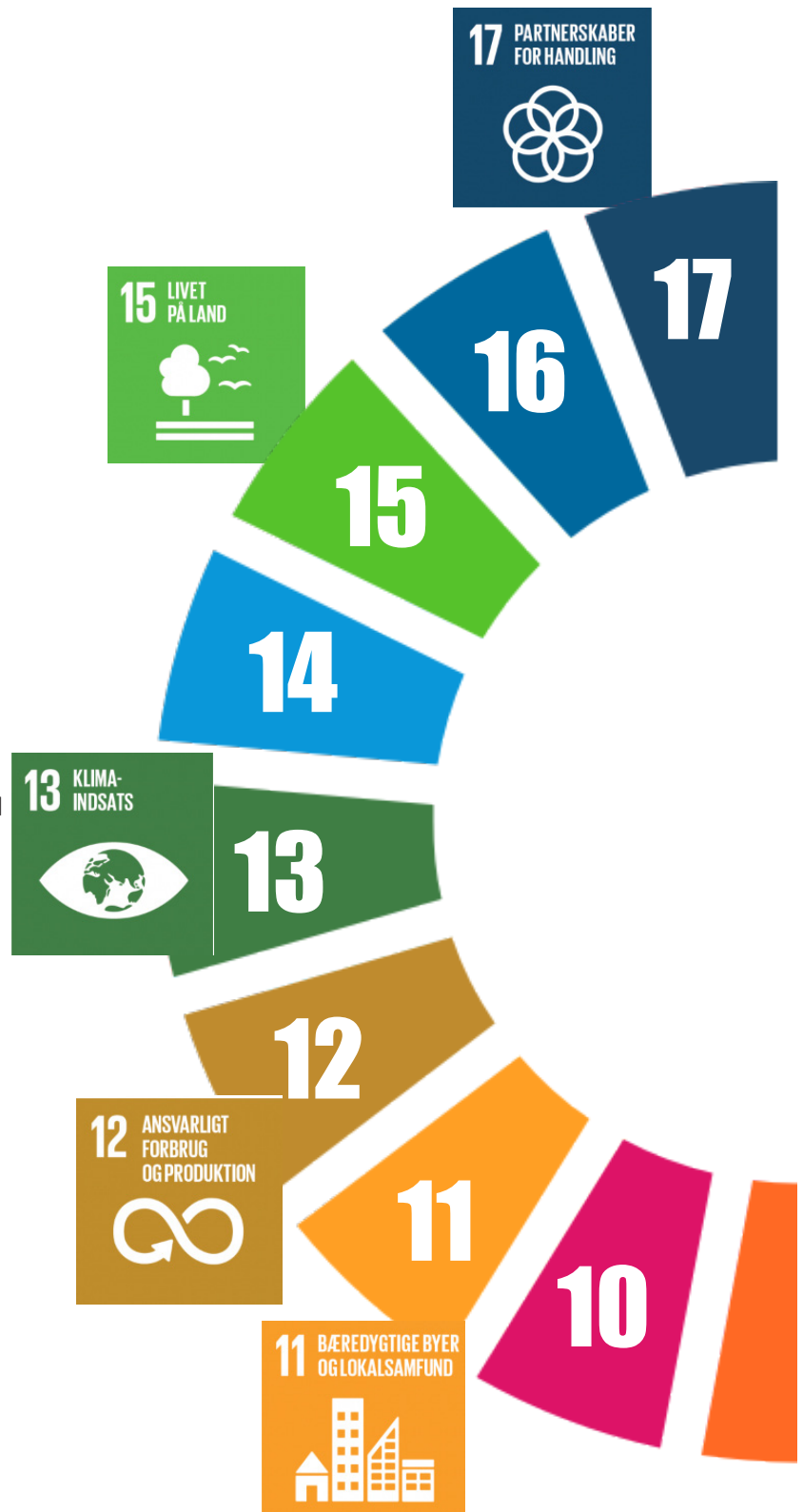
Allerød Kommunes opgaveudvalg om FN's verdensmål afgav i april 2020 en række anbefalinger, som har kvalificeret byrådets arbejde med verdensmålene og udformningen af Allerød Kommunes Planstrategi.

Kommunen forholder sig til FN's 17 verdensmål ved at integrere dem i beslutningsgrundlaget for politikker, strategier og handleplaner. Verdensmålene forankres således i de politiske drøftelser på tværs af kommunens politiske udvalg samt byrådet.

### Fokusområde 2:

#### GRØN BÆREDYGTIG UDVIKLING

Natur-, Miljø- og Klimapolitik sætter retningen for kommunens miljømæssige bæredygtige udvikling. Politikken fastsætter bæredygtige udviklingsmål for bl.a. bygninger og byrum, energiforsyning, vandforvaltning og naturkvalitet. Natur-, Miljø- og Klimapolitikken udmøntes i en række strategier og handleplaner og danner også udgangspunkt for den grønne retning i den fysiske planlægning af kommunen.





### Fokusområde 3:

#### INDDRAG BORGERE OG ERHVERVSLIV

Kommunen inddrager løbende erhvervsliv, borgere og foreninger i konkrete indsatser og beslutninger, der vedrører arbejdet med at skabe en bæredygtig kommune baseret på FN's verdensmål. For eksempel har kommunen indgået samarbejder med forsyningsselskaber, grundejerforeninger og andre aktører for at understøtte omstilling til mere grønne energiformer. Derudover vil en ny handleplan for natur- og biodiversitet udarbejdes i samarbejde med lodsejere, interesseorganisationer, borgere og brugere af naturen.

### Fokusområde 4:

#### BÆREDYGTIG FORANDRING

Arbejdet med FN's verdensmål og bæredygtighed skal være konkret og vedkommende for alle i Allerød. Kommunen vil derfor afsøge muligheden for at indgå i partnerskaber og nye samarbejdsrelationer for at lære af de bedste. Det kan f.eks. være i udviklingen af kommunens byer og boliger, måden at transportere sig på, samt hvordan klimaudfordringen eller undervisningen af kommunens børn og voksne håndteres.

Verdensmålene skal sikre, at den overordnede planlægning hænger sammen. Antallet af verdensmål, som strategien relaterer sig til, er forøget med to for at sikre, at der også er fokus på verdensmål 6: Rent vand og sanitet og verdensmål 7: Bæredygtig energi.

Der er udarbejdet et bilag til Planstrategien som angiver kommunens gældende politikker og handleplaner som er retnings- og handlingsanvisende for den bæredygtige udvikling i kommunen.

## VI ER GODT PÅ VEJ NÅR:

- Verdensmålene er en integreret del af kommunens politikker, strategier, handlingsplaner mv.
- Vi arbejder med konkrete værktøjer til at planlægge for en mere bæredygtig kommune
- Borgere og virksomheder er inddraget i konkrete indsatser og væsentlige beslutninger
- Konkrete beslutninger, initiativer og handlinger understøtter en bæredygtig udvikling og byrådets vision

# ALLERØD - KARAKTERISTIK OG UDVIKLING

Det er vigtigt, at den fysiske udvikling af Allerød sker med respekt og forståelse for kommunens historie, herunder bl.a. de særlige naturområder, kulturmiljøer og erhverv, der har udviklet sig over tid og den dag i dag stadig kendetegner Allerød som kommune, bopæl og arbejdsplads.

I kommunen er det muligt at opleve synlige fortidsminder som bl.a. Kongedyssen ved Dæmpegård og Bastruptårnet ved Bastrup Sø. Samtidig minder fundet af brudevæltelurerne fra bronzealderen og resterne af volden fra Borre Voldsted om, at Allerød i lang tid har været et sted med vigtig menneskelig aktivitet.

Lynge landsby nævnes første gang for snart 1000 år siden og de centrale byer i kommunen, Blovstrød og Lillerød har eksisteret siden 12-1300-tallet.

Jernbanen har været definerende for udviklingen i Allerød, først i 1864 som del af strækningen fra København til Hillerød, derefter fulgte Slangerupbanen gennem Lynge og Uggeløse i første halvdel af det 20. århundrede og senere med elektrificeringen af jernbanen og S-toglinjen i anden halvdel af det 20. århundrede.

Kommunen har også en stolt erhvervshistorie om, hvordan de store skovområder og tilgængelige råstoffer påvirkede mulighederne ved industrialiseringen. I starten af det 20. århundrede etablerede Fritz Hansen savværk ved Kratbjerg og senere fulgte møbelproduktionen med flere værksteder og fabrikker.

De geologiske forhold, og dermed forekomsterne af råstoffer, førte til etablering af et kalkværk i Lynge Grusgrav og til oprettelse af Blovstrød og Allerød Teglværker. Derudover har også landbrugsdriften været et vigtigt erhverv i kommunen.



Videnskabernes Selskabs kort





*Bastruptårnet nær Bastrup Sø*

Samtidig opførte staten også kaserne Høvelte og Sandholm i begyndelsen af 1900-tallet.

Frem til midten af 1900-tallet var befolkningstallene i landsbysognene forholdsvis beskedne, men med elektrificeringen af jernbanen, højkonjunktoren, og dermed udbredelsen af befolkningens adgang til biltransport i 1960'erne, skete der en eksplosiv vækst i kommunen, hvor Uggeløse og Lyngelandsbyer voksede sammen og Lillerød og Blovstrød mere end fordoblede byernes areal.

Den menneskelige aktivitet og udnyttelse af ressourcerne igennem skiftende tider har således sat tydelige spor i landskabet og i bebyggelsesstrukturen. De mest gennemgribende ændringer er sket i sidste halvdel af det 20. århundrede, hvor tilflytningen tog fart. Der skete en transformation fra fortrinsvis lokalt funderede bysamfund til funktionsopdelte byer, hvor udviklingen i høj grad var bestemt af storbyområdets udvikling og dynamik.

Planstrategi 2023 tager udgangspunkt i disse udviklingstendenser, med respekt for kommunens betydelige arv, i den fremtidige tilrettelæggelse af de fysiske omgivelser.



*Gamle tipvognsspor nær Blovstrød Teglværk*

# ALLERØD I HOVEDSTADSREGIONEN

## BYRÅDETS MÅL:

Det er byrådets mål at bidrage til fremdriften af en sammenhængende storbyregion ved bl.a. at bidrage til erhvervsudviklingen, fremme tværkommunale samarbejder samt trafikale forbindelser på tværs af regionen. Derudover er det byrådets mål at sikre de sammenhængende regionale landskabelige kvaliteter.

## Temaet kan understøtte følgende verdensmål:



## Fokusområde 1:

### FINGERPLAN 2019

Den overordnede planlægning for Hovedstadsområdet er fastlagt i landsplandirektivet Fingerplan 2019. Målet med Fingerplanen er, at koncentrere boliger, handel, virksomheder, offentlige institutioner mv. omkring en veludbygget infrastruktur samt at forbeholde områderne mellem og uden for fingrene til grønne kiler, mindre bysamfund, jordbrug mv. Kommunen er optaget af at realisere disse målsætninger for udvikling i regionen.

## Fokusområde 2:

### ERHVERVSUDVIKLING

Allerød Kommune har et varieret og aktivt erhvervsliv, som beskæftiger mange både i og uden for kommunen og derved bidrager til velfærden samt en langsigtet vækst og udvikling for Allerød, Hovedstadsregionen og samfundet.

Erhvervslivet i kommunen er samtidig under forandring - i erhvervsområderne er der behov for mere fleksible rammer for anvendelsen og mulighed for at imødekomme nye måder at bygge på.

I erhvervsområdet Vassingerød Nord har Allerød Kommune, i samarbejde med Staten, muliggjort udvidelse af en eksisterende produktionsvirksomhed af national interesse. Som en del af udvidelsen etableres lager samt faciliteter til forskning, udvikling og administration i tilknytning til virksomheden.

I dag er der særligt mange ønsker til udvikling inden for erhvervsområdet Vassingerød Syd og byrådet vil derfor arbejde for at opdatere det eksisterende plangrundlag. Det skal ske under hensynstagen til arkitektonisk kvalitet, vand-, natur- og landskabsinteresser mv.

I bydelene er butikker, restauranter og serviceerhverv mv. under stadig udvikling. Det stiller store krav til planlægningen af vores byer. Samtidig findes der forskellige typer af erhverv i landområderne, indrettet i og rundt om tiloversblevne bygninger, omkring grusgrave mv. Erhvervsaktiviteterne og bebyggelsen skal udformes og anvendes under hensyntagen til det omkringliggende miljø og fremme bevarelsen af bl.a. natur- og kulturhistoriske værdier.

Kasernen i Høvelte er en stor statslig, erhvervslignende institution, som sætter stort præg på omgivelserne. Der er et ønske til modernisering og udvidelse af faciliteterne og Allerød Kommune vil indgå i dialog om udvikling af arealerne i samarbejde med Staten.



Allerød station

### Fokusområde 3:

#### REGIONALT FORSYNINGSSAMARBEJDE

Allerød Kommune deltager i regi af Gate21 i Energi på Tværs, som er et tæt, strategisk samarbejde med øvrige kommuner, forsyningsselskaber og vidensinstitutioner om fremtidens energisystem i Hovedstadsområdet. I Allerød Kommune er handlingerne koncentreret om tre indsatsområder:

- Implementering af kommunens Varmeplan 2022 herunder udrulning af fjernvarme
- Energirenovering af enfamiliehuse
- Udvikling af lokale løsninger herunder lavtemperatur varmenet, kaldet termonet, i de områder, hvor der ikke kan forventes traditionel fjernvarme.

Allerød Kommune indgår i et samarbejde med vand- og spildevandsforsyningsselskabet Novafos samt en række nordsjællandske kommuner om etablering af et nyt fælles renseanlæg i Fredensborg Kommune, i form af et vandressourcecenter, som i fremtiden skal rense spildevandet fra borgere og virksomheder på tværs af kommunegrænser. Anlægget skal erstatte 11 eksisterende renseanlæg i kommunerne hhv. Fredensborg, Hørsholm, Rudersdal, Furesø og Allerød herunder Lillerød renseanlæg og Lyngse renseanlæg.

### Fokusområde 4:

#### REGIONALE TRAFIKFORBINDELSER

Allerød er i dag forsynet med infrastruktur i form af S-tog, Hillerødmotorvejen samt busforbindelser til og fra større byer i nabokommunerne.

Staten har med Infrastrukturplan 2035 besluttet, at Hillerødmotorvejen skal forlænges fra motortrafikvej til motorvej på strækningen fra Allerød til Hillerød og i juni 2021 faldt lovgrundlaget på plads med en anlægslov. Udvidelsen vil give både Allerød og andre nordsjællandske kommuner bedre muligheder for at rekruttere medarbejdere og forbedre forbindelserne til erhvervsområderne Vassingerød og Farremosen. Udbygningen forventes at være færdig i 2027.

Ifølge Region Hovedstadens analyse af trafikudviklingen<sup>1</sup> vil der i fremtiden være et øget transportbehov på tværs af byfingrene, som bl.a. skyldes sammenlægning af offentlige funktioner som f.eks. hospitaler, skoler, ungdoms- og videregående uddannelser samt en større arbejdsdeling i området.

<sup>1</sup> Region Hovedstaden 2019, Trafik- og Mobilitetsplan for region Hovedstaden.

Kommunen vil arbejde for at fastholde og forbedre den kollektive transport på tværs af hovedstadens byfingre bl.a. i form af en ny S-togsforbindelse, der forbinder Farum, Allerød og Hillerød. Styrkelse af den kollektive trafik i området vil være i tråd med Danmarks klimamål og FN's verdensmål.

Allerød Kommune deltager sammen med 28 kommuner og Region Hovedstaden i et samarbejde om udvikling af et net af supercykelstier, der skal skabe optimale forhold for cykelpendlere i Hovedstadsregionen. Kommunen arbejder for, at der kommer supercykelsti mellem Lyngby og Hillerød og på længere sigt mod Hørsholm og Frederikssund.

### Fokusområde 5:

## REGIONALT NATUROMRÅDE

Allerød Kommune har store naturværdier. Fra Børstingerød Mose i nord, Tokkekøb Hegn i nordøst, Drabæk Mose i øst, Ravnsholt og Kattehal i sydøst til Mølleådal i syd er Allerød Kommune i sin helhed præget af naturområder, der rummer Natura 2000-udpegninger, fredninger og beskyttet natur.

Naturområderne har regional betydning og strækker sig i nogle tilfælde på tværs af kommunegrænser. Det ses ved Mølleådal, hvor Naturpark Mølleådal er et regionalt samarbejde mellem Egedal, Furesø, Allerød og Frederikssund kommuner samt Naturstyrelsen. Samarbejdet har til formål at bevare naturparkens særlige tunneldale med dennes landskabelige og geologiske værdi.

Allerød Kommune arbejder for at skabe mere natur og øge biodiversiteten. Det kommer til udtryk ved udarbejdelsen af den kommende handleplan for natur og biodiversitet, der skal sikre en målrettet, effektiv og prioriteret indsats.

Staten har forpligtet Allerød Kommune til at udpege ny grøn regional kile, som er koordineret på tværs af kommunegrænserne, såfremt der byudvikles i landområderne inden for det ydre storbyområde (byfingeren).

## VI ER GODT PÅ VEJ NÅR:

- Plangrundlaget for erhvervsområdet Vassingerød Syd opdateres med mulighed for øget bebyggelse (f.eks. bebyggelsesprocent, bebygget areal og højder)
- Kommuneplanen fastsætter retningslinjer for erhvervsaktiviteter i landområderne
- Kommuneplanen fastsætter rammer for de store statslige institutioner i kommunen
- Allerøds interesser i forlængelsen af Farumbanen er varetaget over for Transportministeriet

## KONSEKVENSER FOR KOMMUNEPLANEN

- Retningslinjer for erhverv i landområderne indføres
- Retningslinjer for kollektiv transport revideres
- Udpegninger i Grønt Danmarkskort opdateres i overensstemmelse med handleplan for natur og biodiversitet
- Afsnit om stier revideres
- Relevante kommuneplanrammer revideres

# BYUDVIKLING

## BYRÅDETS MÅL:

Byrådet vil arbejde for, at Allerød Kommune fortsat er en attraktiv bosætningskommune for en bred målgruppe af borgere. Kommunen skal som helhed rumme et bredt og varieret udbud af boligudbygningsmuligheder hvad angår ejerforhold, størrelse og pris.

Det er byrådets mål at tilstræbe mulighed for bynatur, miljømæssig og arkitektonisk kvalitet samt begrænse inddragelsen af åbent land ved at arbejde med fortætning og omdannelse, hvor det er muligt.

Det er byrådets mål, at bevaringsværdige by- og kulturmiljøer i kommunen udpeges og at kulturspor, som er bærende for kommunen, bliver brugt aktivt i udviklingen af kommunen.

Det er også byrådets mål, at få flere til at udskifte bilture med cykel, gang og kollektiv trafik og at CO<sub>2</sub>-udledning fra transporten reduceres med 30 % i 2030 set i forhold til 1990.

**Temaet kan understøtte følgende verdensmål:**



## Fokusområde 1:

### VARIERET BOLIGUDBYGNING

Ny bebyggelse skal opføres med en variation af ejerformer, boligtyper, boligstørrelser og grundstørrelser samt med en variation i udformning, højde og tæthed. En variation i boligtyperne skal sikre, at Allerød Kommune rummer boligmuligheder for en bred gruppe af borgere herunder familier, enlige, unge og ældre.

Kommunen understøtter en boligudvikling, der også giver mulighed for mindre og billigere boliger.

I nye boligområder prioriteres fællesområder- og faciliteter i planlægningen. Det indebærer, at der planlægges for mindre private haver og større

fællesområder samt fællesfaciliteter. Det skal understøtte de sociale fællesskaber i kommunens boligområder og muligheden for at etablere bofællesskaber.

Bofællesskaber kan også etableres i almene boligforeninger. Kommunen arbejder for, at andelen af almene boliger i kommunen som minimum fastholdes og der tilstræbes en balanceret udvikling.

Der er mange ønsker til bebyggelse og nye anvendelser i kommunens landområder, som presser grænsen mellem by- og land. Der bør derfor arbejdes for, at der fastsættes generelle retningslinjer for det åbne land (landzonen).

## Fokusområde 2:

### BEDRE BYSKIK

I byerne er det vigtigt, at der er plads til både erhvervsliv, byliv, beboelse samt grønne åndehuller og at disse anvendelser understøtter hinanden. Kommunen vil arbejde for at skabe flere muligheder for fortætning og at eksisterende bygninger kan skifte anvendelse, ombygges, udvides og forandres for at følge med tiden.

Omkring Allerød bymidte arbejdes der med bedre byskik, hvor fokus er udvikling af forbedrede byrum, kvalitet, miljømæssig og social bæredygtighed i byggeriet. Det skal være med til at sikre langtidsholdbart byggeri samt rum og steder, hvor mennesker har lyst til at opholde sig. Ligeledes er der fokus på udvikling af lokalsamfund gennem dialog med og inddragelse af borgere, foreninger, erhvervsdrivende og andre relevante aktører. Der vil i den kommende planperiode blive arbejdet med konkrete principper for, hvordan bedre byskik opnås.

Med den opdaterede boligudbygningsplan bliver få nye områder taget i brug og der sker således en udbygning i områder, der i forvejen er udlagt til bymæssig bebyggelse igennem fortætning. På den måde mindskes arealforbruget til nybyggeri, som bidrager til en miljømæssig bæredygtig udnyttelse af byområderne. Samtidig skaber det gode vilkår for øget brug af kollektiv trafik og bevaring af naturområder tæt på bymidten.

Fremtidige kommunale byggerier skal være af arkitektonisk og miljømæssig høj kvalitet.

### Fokusområde 3:

## KULTURMILJØER OG

## BEVARINGSVÆRDIGE BYGNINGER

Der skal ske en registrering af bevaringsværdige by- og kulturmiljøer i kommunen, for at kulturarven kan blive brugt som et aktiv i udviklingen af byerne.

De kulturspor, der er særlige og bærende for Allerøds historie og vores bysamfunds identitet, skal afdækkes sammen med de tilknyttede kulturmiljøer og bevaringsværdier.

Konkret skal det ske ved at inddrage borgere, foreninger, LAFAK og andre med interesse for kulturarven ved en bred inddragelsesproces. De fundne analyser og udpegninger sammenskrives i en kulturarvsstrategi og der gennemføres en SAVE registrering af relevante bygninger.



Dæmpegård

### Fokusområde 4:

## DETAILHANDEL

Kommunen ønsker fortsat at udvikle levende og bæredygtige handelssamfund i bymidterne. Centerstrukturen i Allerød Kommune udgøres af bymidterne i Lyng og Allerød bymidte. Kommunens hovedcenter er Allerød bymidte, der ligger stationsnært. Bydelscenteret Vestcenteret i Engholm bydel samt en række dagligvarebutikker, tjener ligeledes lokalområdernes daglige forsyning.

Detailhandel er vigtigt for en velfungerende by og bymidte. I samarbejde med byens aktører fastholdes og udvikles mulighederne for detailhandel i både Lillerød og Lyng. Blovstrød har ikke et bydelscenter, men er tæt knyttet til bymidten og er derudover forsynet af velfungerende dagligvarebutikker langs Kongevejen.

Rammerne for detailhandel i Allerød bymidte er styrket ved at give mulighed for større butiksstørrelser. Derudover er arealer til dagligvarer placeret centralt for at sikre den daglige strøm af kunder samt for at sikre, at udbuddet koncentrerer mest muligt. Udvalgswarebutikker placeres, så detailhandlen i bymidten fortsat styrkes.

Det er generelt en forudsætning, at områder til butikformål placeres på steder, hvor der er god tilgængelighed for alle trafikanter.

### Fokusområde 5:

## TRAFIK OG MOBILITET

CO<sub>2</sub>-udledning fra transporten skal reduceres med 30 % i 2030 set i forhold til 1990. Et af midlerne er at få flere til at udskifte bilture med cykel, gang og kollektiv trafik. Det er målet, at 50 % af alle Allerød-borgeres ture i 2030 skal foregå på cykel, til fods eller med kollektiv transport (i 2016-18 udgjorde dette 37 %).

Kommunen vil arbejde for at skabe et sammenhængende stinet mellem bysamfundene og på tværs af kommunegrænserne og sikre gode muligheder for at stille cyklen sikkert og tæt på destinationen.

Ved planlægning for nye boligområder uden for det stationsnære område, vil kommunen arbejde for gode forbindelser med cykel og bus.

Det skal derudover sikres, at der i forbindelse med nye byudviklingsprojekter etableres tilstrækkelig parkering til både biler og cykler. Parkering optager meget plads og skal tilpasses de enkelte områder, så arealerne udnyttes bedst muligt og til størst glæde for alle.

Der skal også sikres tilstrækkelige parkeringsmuligheder til både biler og cykler ved Allerød station, så parkeringen ikke udgør en hindring for at kombinere transportformerne. Frem for at etablere yderligere parkering til biler, skal den eksisterende parkering optimeres.

Et fokus på grønne løsninger på parkeringsarealerne skal medvirke til, at parkeringsarealer opleves som åbne, grønne rum og pauser i byrummet f.eks. med karakter af park med træer og bænke. Derudover kan belægninger og belysninger på veje, stier, fortove og pladser være med til at skabe identitet og sammenhæng i et område samt understøtte et godt bymiljø og udeliv.

Der er vedtaget en kommunal strategi for ladestandere til elbiler. Flere tankstationer, supermarkeder, boligforeninger og større arbejdspladser har allerede opsat ladestandere eller har planer om det. Allerød Kommune opsætter inden 2025 offentligt tilgængelige ladestandere ved en række kommunale ejendomme. I kombination med at en stor del af borgerne i Allerød har mulighed for at lade på egen matrikel, forventes behovet for ladeinfrastruktur i kommunen at blive dækket inden 2025.

Antallet af støjbelastede boliger i kommunen bør ikke stige. Der gennemføres i 2023 en støjkortlægning af vejstøj og kommunen vil på den baggrund udarbejde en handlingsplan.

#### Fokusområde 6:

### EJENDOMSPORTEFØLJESTRATEGI

De kommunale ejendomme er den fysiske ramme for levering af de mange kommunale serviceydelser og tilbud til borgerne.

På baggrund af en række anbefalinger fra Allerød Kommunes opgaveudvalg om Facility Management skal der udarbejdes en ejendomsporteføljestrategi. Som en del af den strategiske tilgang, vil porteføljen tage højde for de fremtidige behov for faciliteter på baggrund af den forventede befolkningsudvikling. De eksisterende ejendomme skal udnyttes optimalt med øget sambrug og synergieffekter ved samling af kommunale tilbud. I den forbindelse arbejdes der med principper for bygningskomprimering, så ejendomme, der ikke er fuldt udnyttet, kan frasælges, udstykkes eller udbygges.

I tråd med målet om at Allerøds CO<sub>2</sub>-udledning reduceres med 70 % i år 2030 ift. 1990, skal ejendomsdriften understøtte FN's verdensmål. Dette gøres bl.a. ved at minimere arealforbruget, anvende robuste kvalitetsløsninger ved nybyg og renovering samt understøtte biodiversitet på de kommunale ejendommers udearealer som del af klimasikringen.

## VI ER GODT PÅ VEJ NÅR:

- Der er fastlagt en praksis for administration af landzonen med henblik på at sikre, at byudviklingen foregår, hvor planlægning muliggør det
- Der arbejdes for at mindske CO<sub>2</sub> i byggeriet bl.a. ved fortætning
- Der er udarbejdet konkrete principper for, hvordan bedre byskik kan opnås
- Der er udarbejdet en strategi for bevaring af kulturmiljøer og igangsat SAVE registrering af relevante bevaringsværdige bygninger i kommunen
- Der er udarbejdet principper for parkering
- Der er udarbejdet en handlingsplan for støj fra vejtrafik
- Der er udarbejdet en ny ejendomsporteføljestrategi
- Der arbejdes med principper for sambrug, synergieffekter og bygningskomprimering af kommunale ejendomme

## KONSEKVENSER FOR KOMMUNEPLANEN

- Afsnit om kulturhistorie revideres i henhold til udpegnings af bevaringsværdige by- og kulturmiljøer
- Afsnit om infrastruktur og støj revideres
- Indarbejdelse af principper for parkering herunder parkeringsnormer
- Indarbejdelse af retningslinjer for administration af landzonen

# BOLIGUDBYGNINGSPLAN 2023-2037

## BOLIGUDBYGNINGSOMRÅDER

Fingerplanen indebærer, at der er begrænsede muligheder for at udvide de eksisterende byområder. I henhold til Fingerplanen skal egentlig byudvikling i Allerød foregå inden for det ydre storbyområde (ydre byfinger) og det øvrige hovedstadsområde.

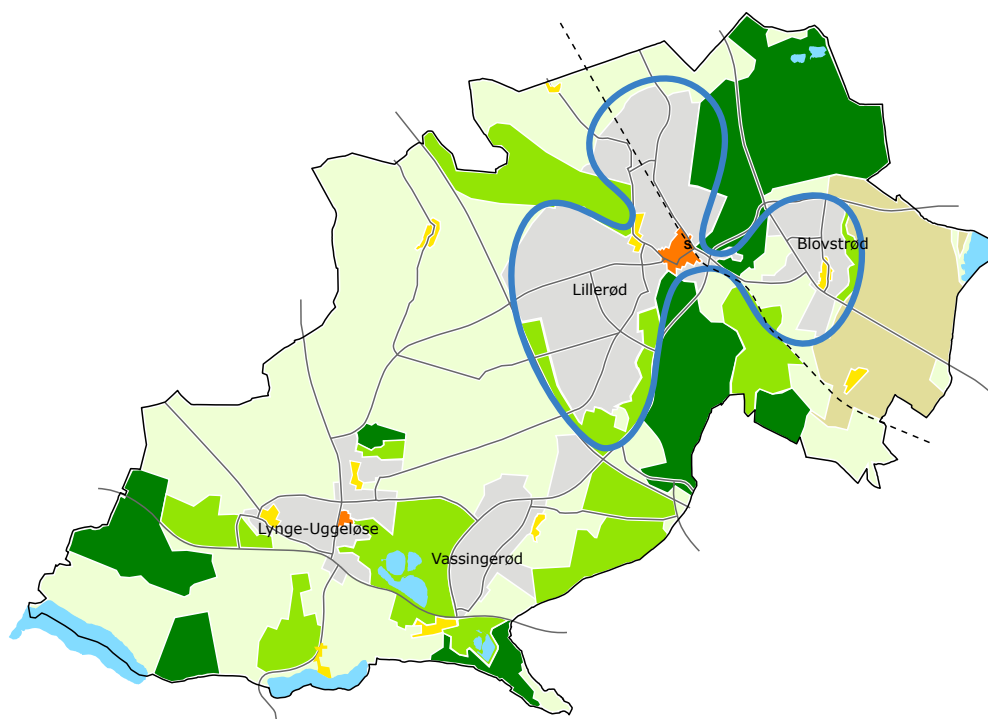
Allerød Kommune har en bæredygtig tilgang til boligudbygning og varetager arealressourcerne på samme måde som andre knappe ressourcer. Boligudbygningsplanen bygger på et princip om, at fortætte, hvor det er muligt. Fortætningen sker først i Allerød bymidte og derefter andre områder i byen, som kan omdannes, f.eks. overskudsarealer som følge af bygningskomprimering.

## PERSPEKTIVOMRÅDER

Perspektivområder er yderligere udviklingsønsker som ikke er omfattet rækkefølgeplanen og er byrådets ønsker til en fremtidig boligudbygning.

Der ønskes en fortsat boligudbygning i Lyngeløse for at holde det nuværende børne- og elevtal. Der udlægges derfor et perspektivområde nord for Vejrmøllevej. Området ønskes udviklet til boliger med fokus på bofællesskaber for både seniorer og andre aldersgrupper. Mulighederne for boligudbygning undersøges i planperioden.

I Lillerød udlægges et enkelt perspektivområde ved Stølelyngen. Fingerplanen skal ændres, før dette område kan byudvikles.



Bystrukturen i  
Allerød



# BOLIGUDBYGNINGSPLAN 2023-2037

## Teglværkskvarteret

Boliger: 200-240  
Lokalplan: 2024 - ?  
Udbygges: 2025 - ?

## Bag Bløvstrød kro

Boliger: 20  
Lokalplan: 2013  
Udbygges: 2028

## Græsmarken

Boliger: 26  
Lokalplan: 2026  
Udbygges: 2027-2029

## Parkvej

Boliger: 4  
Lokalplan: 2019  
Udbygges: 2023

## Enghaven Nord

Boliger: 100  
Lokalplan: 2025  
Udbygges: 2026-2027

## Ny Bløvstrød B2

Boliger: 31  
Lokalplan: 2031  
Udbygges: 2032

## Enghave Parkvej

Boliger: 86  
Lokalplan: 2024  
Udbygges: 2026

## Rønneholt Parkvej

Boliger: 10  
Lokalplan: 2027  
Udbygges: 2028

## Kollerødvej 8

Boliger: 30  
Lokalplan: 2026  
Udbygges: 2027-2029

## Sandersvej

Boliger: 162  
Lokalplan: 2036  
Udbygges: 2037

## Teglskoven

Boliger: 115  
Lokalplan: 2017  
Udbygges: 2024

## Uggeløse Bygade

Boliger: 5  
Lokalplan: 2025  
Udbygges: 2026

## Allerød Bymidte

Boliger: 277  
Lokalplan: 2022  
Udbygges: 2023-2030

## Langkæret

Boliger: 36  
Lokalplan: 2022  
Udbygges: 2025

## Julemosegård

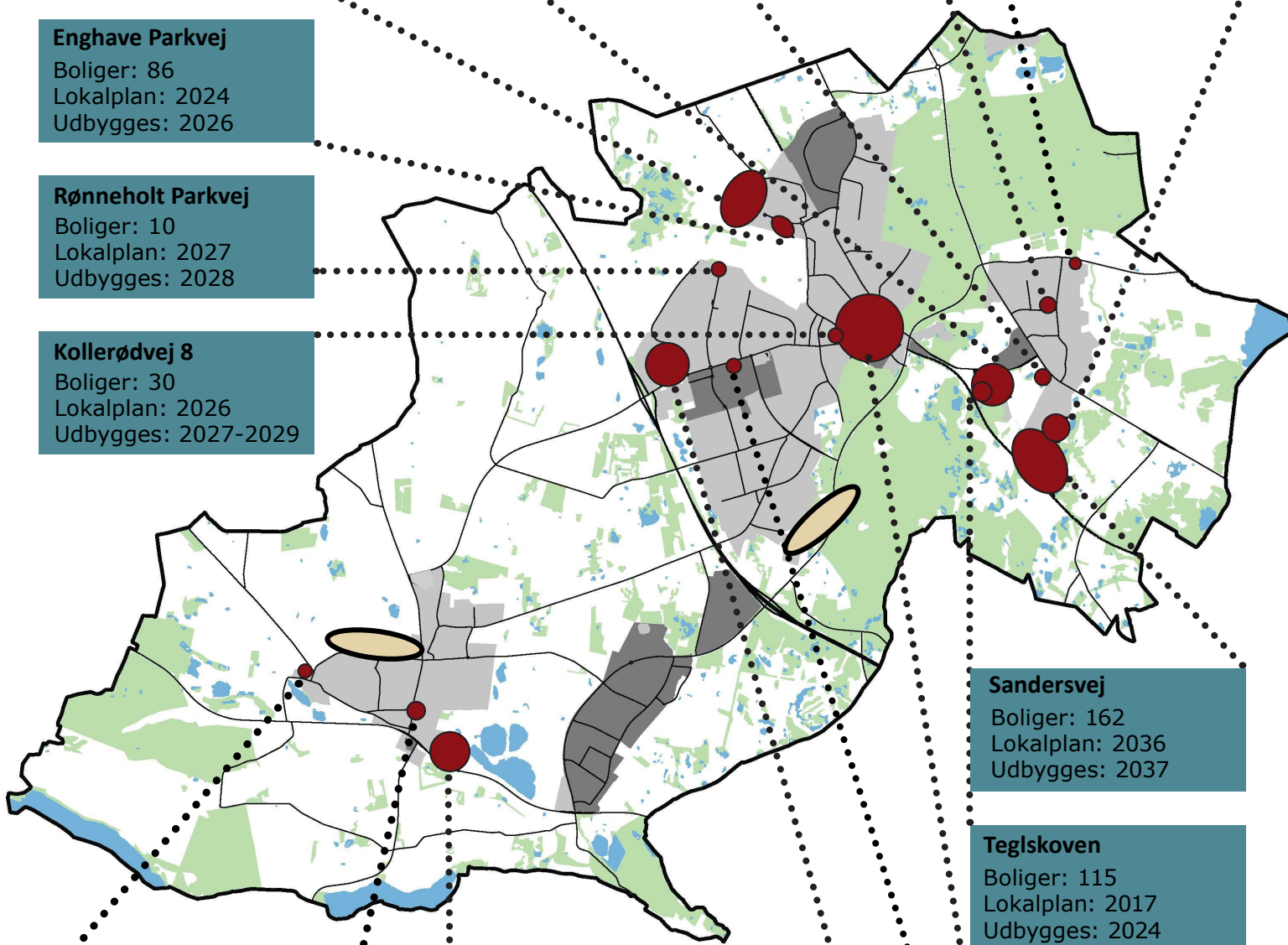
Boliger: 122  
Lokalplan: 2015  
Udbygges: 2024

## Sportsvej

Boliger: 230  
Lokalplan: 2024  
Udbygges: 2026-2027

## Kirsebærgården

Boliger: 26  
Lokalplan: 2022  
Udbygges: 2024



● Boligudbygning  
  Perspektivområder

# BEFOLKNINGSUDVIKLING

## BYRÅDETS MÅL:

Det er byrådets mål at tilstræbe en balanceret boligudbygning, der understøtter en stabil befolkningsudvikling i bydelene. Befolkningsudviklingen skal resultere i en jævn og dermed omkostningseffektiv tilgang til serviceydelser såsom skoler, dagtilbud, plejeboliger og fritidsfaciliteter mm.

## Temaet kan understøtte følgende verdensmål:



## Fokusområde 1:

### BALANCERET BOLIGUDBYGNING

Den demografiske udvikling og kommunens boligudbygningsplan forventes at føre til flere ældre og børn bosiddende i kommunen. Det giver både muligheder for udvikling, men lægger også pres på velfærden. For at skabe balance i den fremtidige udvikling tilrettelægges boligudbygningen med en hastighed, der sikrer, at den demografiske udvikling ikke udfordrer velfærden unødigt.

Boligudbygningsplanen (rækkefølgeplanen) giver mulighed for omkring 1500 nye boliger frem mod 2037 svarende til ca. 110 boliger pr. år i gennemsnit. Boligudbygningsplaner er af mange grunde altid forbundet med en del usikkerhed.

## RÆKKEFØLGEPLAN

Boligudbygning	Udbygges	Antal boliger
Parkvej	2023	4
Allerød bymidte	2023-2030	277
Julemosegård	2024	122
Teglskoven	2024	115
Kirsebærgården (Meny)	2024	26
Langkæret	2025	36
Uggeløse bygade	2026	5
Enghave Parkvej	2026	86
Teglværkskvarteret	2025-?	200-240
Sportsvej	2026-2027	230
Enghaven Nord	2026-2027	100
Kollerødvej 8	2027-2029	30
Græsmarken	2027-2029	26
Bag Bløvstrød Kro	2028	20
Rønneholt Parkvej	2028	10
Ny Bløvstrød B2	2032	31
Sandersvej	2037	162
Lynge - Nord for Vejrmøllevej	Ikke afklaret	Ikke angivet
Stolelyngen	Ikke afklaret	Ikke angivet
<b>Total</b>		<b>1520</b>

Den seneste befolkningsprognose fra april 2023 fremskriver den forventede udvikling af kommunens bysamfund. Boligprogrammet resulterer i et stigende befolkningstal fra 26.000 personer i 2023 til ca. 28.000 personer i 2037.

Da boligudbygningsplanen i Planstrategi 2023 fastlægger et lavere antal boliger end hidtil, kan det forventes at befolkningsantallene vil være en smule lavere end angivet nedenfor (afsnit om skole og dagtilbud samt plejeboliger og ældreegnede boliger). Den forventede udvikling frem til 2032 vil dog være omtrent den samme, hvilket resulterer i et samlet befolkningstal på 27.600 i 2032.

Til højre ses hvornår byudviklingen forventes i de tre bysamfund, såfremt rækkefølgeplanen holder. Generelt er boliger i de første par år allerede lokalplanlagt, og boligerne kan bygges, når ejeren af området ønsker det. Boligantallet og boligtypen i de enkelte områder kan justeres i den kommende planlægning.



Postgården i Allerød bymidte

## Lillerød

Bymidten, 277 boliger i 2023-2030  
 Kirsebærgården (Meny), 26 boliger i 2024  
 Sportsvej, 230 boliger i 2026-2027  
 Enghave Parkvej, 86 boliger i 2026  
 Kollerødvej 8, 30 boliger i 2027-2029  
 Enghaven Nord, 100 boliger i 2026-2027  
 Rønneholt Parkvej, 10 boliger i 2028

**I alt: 759 boliger**

## Bløvstrød

Parkvej, 4 boliger i 2023  
 Teglskoven, 115 boliger i 2024  
 Teglværkskvarteret, 200-240 boliger i 2025-?  
 Græsmarken, 26 boliger i 2027-2029  
 Bag Bløvstrød Kro, 20 boliger i 2028  
 Ny Bløvstrød B2, 31 boliger i 2032  
 Sandersvej, 162 boliger i 2037

**I alt: 598 boliger**

## Lynge

Julemosegård, 122 boliger i 2024  
 Langkæret, 36 boliger i 2025  
 Uggeløse Bygade, 5 boliger i 2026

**I alt: 163 boliger**

## Fokusområde 2:

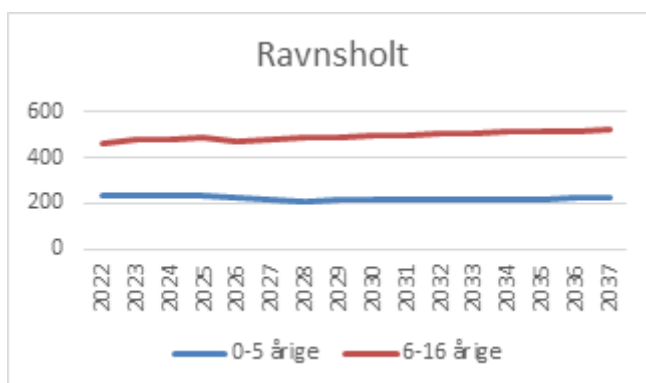
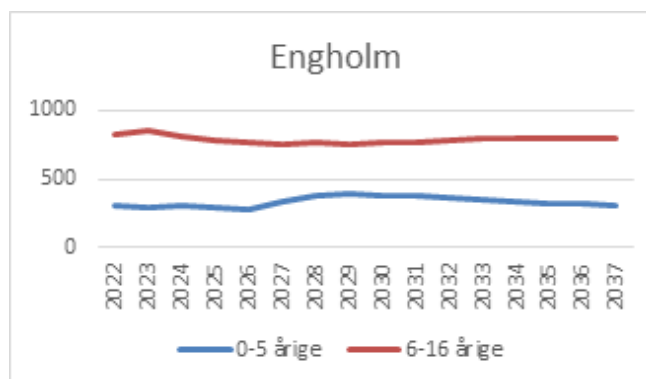
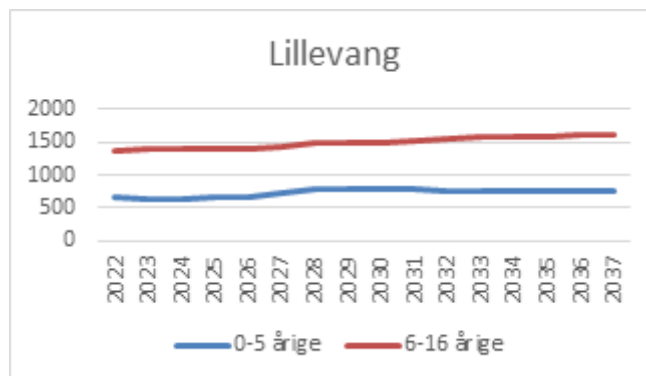
### SKOLE OG DAGTILBUD

Fra 2023 investeres fortsat i den fysiske kapacitet på dagtilbudsområdet i Allerød Kommune. Lillerød Børnehus ombygges til daginstitution og der etableres et nyt børnehus i stedet for Firkløveret til erstatning for de nuværende rammer. Dermed sikres rammerne til at modtage flere små borgere i kommunen, herunder tilflyttere, og samtidig understøttes, at kommunens mindste børn kan trives og udvikle sig i gode fysiske rammer.

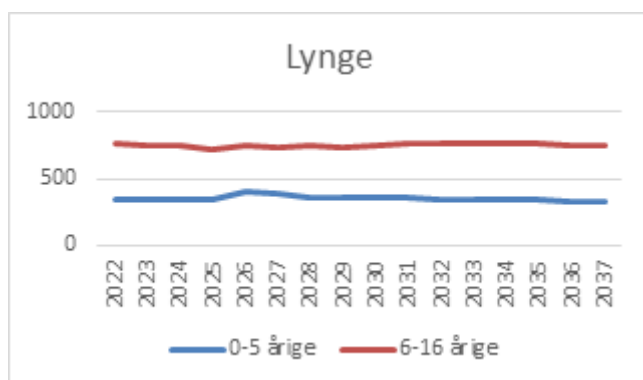
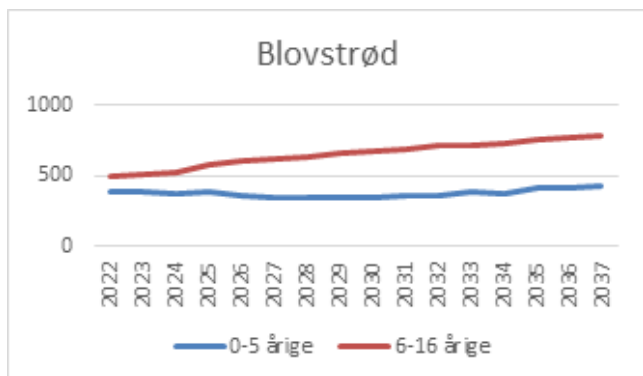
For at fortsætte den videre fysiske udvikling er der afsat yderligere midler til at investere i moderne bygninger, teknologi og faciliteter, som understøtter læring, udvikling, dannelse og trivsel for alle.

I forbindelse med nybyg af daginstitutioner skal det medtænkes, at kapaciteten kan øges over årene. Derudover skal byggeriet udformes, så det er fleksibelt i forhold til fremtidige udsving i alderssammensætning. De nye daginstitutioner placeres så vidt muligt omkring skolerne og dermed tages der afsæt i gode erfaringer med børne- og læringsbyer. Hermed understøttes den røde tråd i den pædagogiske tilgang på tværs af dagtilbud, skole og klub og tankegangen sikrer ligeledes fleksibilitet og sambrug af lokaler og udendørsarealer.

Boligudbygningen påvirker naturligvis børnetallet i de enkelte bydele. Det fremgår af graferne, på denne og næste side, at antal 0-5 årige topper i Blovstrød i 2025, mens elevtallet stiger i hele perioden. I Lillerød stiger antallet af 0-5 årige i perioden med største stigninger 2026-2028, mens antallet af 6-16 årige stiger jævnt over hele perioden. I Engholm stiger antallet af 0-5 årige frem mod 2026 og falder derefter frem mod 2037, mens antallet af 6-16 årige er stabilt gennem hele perioden. I Ravnholt er antallet af 0-5 årige stabilt frem til 2025, som efterfølges af fald og stigninger frem mod 2037, mens elevtallet er forholdsvis stabilt. I Lyngse ses en stigning i antallet af 0-5 årige frem til 2029, hvorefter antallet af småbørn daler igen. Antallet af skoleelever er nogenlunde stabilt frem til 2028, hvor antallet stiger.



Graferne viser udvikling i børnetallet på baggrund af boligprogram 2023. Der er taget udgangspunkt i basisscenariet fra befolkningsprognose 2023. Antallet og type af boliger vil kunne ændres i den videre planlægning og boligprogrammets påvirkning af befolkningsstørrelsen og sammensætning er derfor forbundet med usikkerhed.



I Blovstrød vil den planlagte skoleudvidelse skabe kapacitet, som vil kunne imødekomme de forventede stigninger i børnetallet på skoleområdet. I Lynge udvides dagtilbudskapaciteten i samarbejde med klubben i 2023 og sammen med skolens kapacitet kan den demografiske udvikling rummes ud i årene. Det samme gælder for Lillerød (midtbyen), hvor kapaciteten på skoleområdet samlet set er dækkende ud i årene.

På dagtilbudsområdet kan den nuværende, besluttede kapacitetsudvidelse dække behovet og om ca. tre år forventes øget behov for pladser i Lillerød, dvs. et kapacitetsbehov fra medio 2027 på ca. 3 grupper, svarende til 40 pladser.

Boligudbygningen tilpasses så der sikres et stabilt børnetal, som i udgangspunktet kan håndteres i de nuværende rammer. Det betyder bl.a., at der skal være boligudbygning i hele kommunen, men at udbygningen i Blovstrød så vidt muligt udskydes, da kapaciteten i daginstitutioner og skoler er knap med den allerede lokalplanlagte boligudbygning.



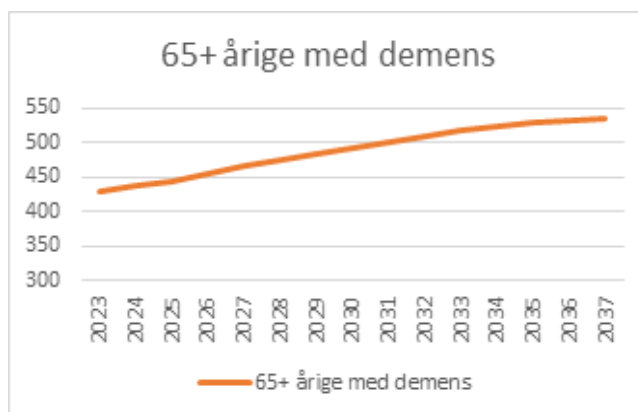
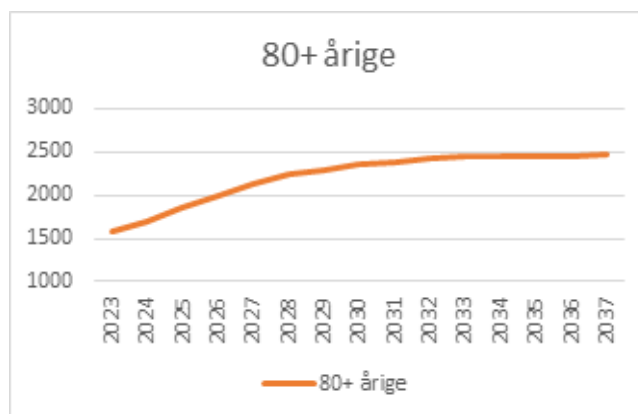
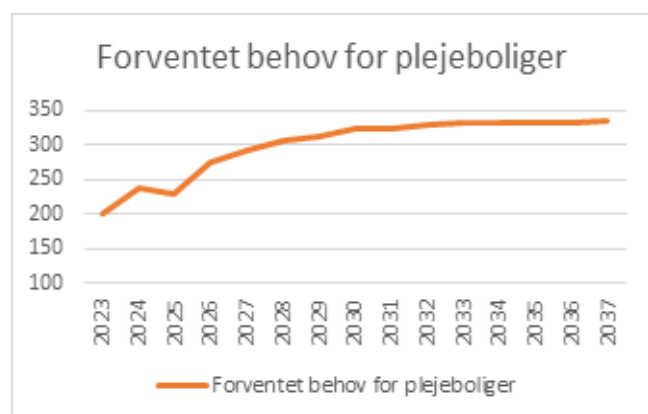
## Fokusområde 3:

**PLEJEBOLIGER OG ÆLDREEGNEDE BOLIGER**

Behovet for plejeboliger og ældreegnede boliger vil fremover vokse. Der vil i planperioden ske en væsentlig øgning af 80+ årige, med yderligere 844, svarende til en øgning på 53 %. Derudover forventes antallet af mennesker med demens i Allerød at stige fra 431 i 2023 til 537 i 2037.

Ved strategiens udarbejdelse er der i alt 200 plejeboliger i Allerød, hvoraf 63 er særlige plejeboliger til mennesker med demens. Der kan blive behov for at etablere yderligere 136 plejeboliger inden 2037 (jf. befolkningsprognose april 2023).

Byrådet har besluttet, at der i 2026 skal placeres et friplejehjem syd for Sortemosevej med minimum 120 boliger.



Graferne viser udvikling af 65+ årige med demens og 80+ årige bosat i Allerød Kommune samt det forventede behov for plejeboliger inden for planperioden. Graferne er udarbejdet på baggrund af befolkningsprognose 2023.



Det er ambitionen, at der i tilknytning til friplejehjemmet opføres ældreegnede boliger. Det gøres med ønsket om, at plejehjemsbeboere har mulighed for at fastholde relationer og ægtefæller kan bevare kontakten.

Derudover er der et aktuelt behov for modernisering og udvidelse af de fysiske rammer i 2027-30 for bl.a. midlertidige plejepladser, Plejecenter Engholm og Allerød hjemmepleje.

I 2023 udgør antallet af visiterede og anviste ældreboliger 122 med placering fortrinsvis i Lillerød og Lyngby. Behovet for visiterede ældreboliger er påvirket af det generelle udbud af ældreegnede boliger, da grundlaget for visitation til ældreboliger er, at borgerens bolig, eller adgangsforhold, ikke er egnet. I en analyse af Allerøds fremtidige boligformer på ældreområdet fra 2019<sup>1</sup> anbefales det, at der skabes en større variation i boligudbuddet og flere ældreegnede boliger samt at rammerne for nye fællesskaber skabes ved at understøtte mulighederne for (senior)bofællesskaber.

#### Fokusområde 4:

### BOTILBUD

Der ses generelt en stigning i antallet af børn og unge, der får en psykiatrisk diagnose som ADHD, autisme eller angst i Danmark, hvilket øger efterspørgsel efter botilbud til unge og voksne.

I Allerød Kommune er tilgangen til - og behovet for botilbud fortrinsvis på ungeområdet. Der er i Allerød 41 lejligheder/værelser i botilbud, hvoraf 33 bebos af Allerødborgere. Der udarbejdes en analyse af botilbud samt skole-dagbehandling, som afdækker fremadrettede behov og muligheder for kommunens borgere.

<sup>1</sup> Analyse af fremtidens boligformer for ældre, marts 2019, Urban Goods

## VI ER GODT PÅ VEJ NÅR:

- Boligudbygningen sikrer en jævn befolkningstilvækst
- Der er sammenhæng mellem den forventede kapacitetsudvikling for både børn, unge og ældre og de planlagte udbygningsmuligheder herunder reserveret arealer til fremtidige behov for plejeboliger, daginstitutioner, skoler og andre behov på velfærdsområderne
- De nye daginstitutioner er placeret
- Der er opført friplejehjem og ældreegnede boliger syd for Sortemosevej
- Der er planlagt modernisering og udvidelse af de fysiske rammer for midlertidige plejepladser, Plejecenter Engholm og Allerød Hjemmepleje
- Når byrådet har haft en samlet drøftelse om udviklingen af Blovstrød

## KONSEKVENSER FOR KOMMUNEPLANEN

- Rækkefølgeplanen opdateres
- Retningslinjer for offentlige institutioner revideres
- Relevante kommuneplanrammer revideres

# DET GODE HVERDAGSLIV

## BYRÅDETS MÅL:

Det er byrådets mål, at bymidter og bydele danner ramme om et aktivt by- og handelsliv, fællesskaber og møder mellem mennesker.

Det er byrådets mål, at eksisterende og nye fritidsfaciliteter imødekommer fremtidens behov for et inkluderende og rigt fritidsliv og at der udpeges arealer til fysisk udfoldelse.

### Temaet kan understøtte følgende verdensmål:



### Fokusområde 1:

## MØDESTEDER OG LEVENDE BYRUM

Byrummene er fælles rum, hvor mennesker mødes eller færdes igennem til og fra gøremål. Det er her borgerne tager ophold, når de ønsker en pause. Der er behov for både levende pladser og gader med

trafik og handel og rolige områder, hvor man kan trække sig tilbage, slappe af og være sig selv.

Byrådet ønsker at udvikle bymidterne, så der er mulighed for et aktivt handelsliv, samtidig med at foreninger, borgere og ildsjæle kan skabe flere aktiviteter.

Byrummene skal på én gang kunne fungere som platform for tilfældige møder og uorganiserede fællesskaber og samtidig kunne indtages til mere planlagte arrangementer af forskellig størrelse, der inviterer alle ind.

Både Allerød bymidte og de enkelte bydele skal indeholde områder til leg, læring og ophold, ligesom de kommunale institutioner har fokus på at skabe fællesskaber og aktiviteter i hverdagen for byens borgere.

Desuden kan fællesskaber mellem ældre understøttes ved så vidt muligt at placere ældreregnede boliger, bofællesskaber og plejeboliger i umiddelbar nærhed af hinanden eller i nærhed til eksisterende mødesteder for ældre.





## Fokusområde 2:

### KULTUR

Kulturen skal fungere som drivkraft og ankerfunktion for nye mødesteder og fællesskaber i Allerød. Med Allerød Bibliotek og Kulturhus, Mungo Park Teatret og det kommende kulturtorv har Allerød et godt fundament for et levende kulturliv. Kulturen skal, sammen med de primære aktører i de enkelte kulturinstitutioner, udvikle sig, så den fortsat er relevant og udfordrende som i dag.

Kulturtorvet er en vigtig del af bymidten og ønsket er at give mulighed for udvikling af de kulturelle værdier og skabe en mere blandet anvendelse med tilbud, der er interessante for både gamle og unge samt fungerer som et fælles mødested for borgerne. På den måde kan der blive plads til mere byliv og mulighed for aktiviteter, både på udearealerne og i de nye faciliteter.



Byens Plads ved Allerød Bibliotek og Kulturhus

## Fokusområde 3:

### FREMTIDENS FRITIDSFACILITETER

I Allerød Kommune findes der et stort og aktivt fritidsliv. Borgerne deltager i aktiviteter i både foreninger og på egen hånd og benytter flittigt kommunens fritidsfaciliteter og den omkringliggende natur. For fremtiden sigtes der stadig imod et inkluderende og rigt fritidsliv.

Kommunen har med Politik for Kultur, Idræt og Fritid vedtaget, at der skal udarbejdes en langsigtet strategisk plan for udvikling af eksisterende og nye fritidsfaciliteter. Hovedformålet med planen er, at skabe fysiske rammer der fremmer stærke, aktive og velfungerende fællesskaber og hvor borgerne mødes og engagerer sig. Planen skal imødekomme fremtidens behov og give mulighed for at udpege arealer til fysisk udfoldelse. Planen skal desuden fokusere på, at eksisterende faciliteter udnyttes bedst muligt, så der skabes mulighed for nye organiserede og selvorganiserede fritidsaktiviteter.

Fritidsfaciliteterne i kommunen skal udvikles med fremtidige og eksisterende behov for øje og i tæt dialog med brugere.

Grønne områder skal understøtte fysisk og kulturel udfoldelse samt fremme dannelse af interessefællesskaber. Vores byer og grønne områder skal medvirke til at give borgerne meningsfulde oplevelser så det bliver mere attraktivt at bruge byrum og natur til aktiviteter i fritiden.

Der arbejdes for udvikling af det rekreative stinet i kommunen for at øge tilgængeligheden til de grønne arealer herunder udvikling af et digitalt oversigtskort over rekreative stier.

## VI ER GODT PÅ VEJ NÅR:

- Der er udarbejdet en strategi for udvikling af fremtidens fritidsfaciliteter i Allerød Kommune.
- Der er øget byliv på arealer og i bygninger i Allerød bymidte.
- Planlægningen understøtter fysisk og kulturel udfoldelse og fremmer etablering af nye interessefællesskaber.

# KLIMA OG ENERGI

## BYRÅDETS MÅL:

Det er byrådets mål, at CO<sub>2</sub>-udledningen i Allerød Kommune i 2030 er reduceret med 70% i forhold til totaludledningen i 1990. I 2050 skal Allerød Kommune være CO<sub>2</sub>-neutral.

Det er byrådets mål, at fremme udbygning af energiforsyningen både ved udbygning af fjernvarmenettet samt fastsættelse af retningslinjer for placering af anlæg til vedvarende energiproduktion herunder solceller.

Det er byrådets mål, at Allerød Kommune er klimarobust i 2050.

## Temaet kan understøtte følgende verdensmål:



## Fokusområde 1:

### VARMEFORSYNING I ALLERØD

Varmeplan 2022 er vedtaget af byrådet i december 2022. Varmeplanen tager udgangspunkt i følgende, gennem Klimaplan 2020, vedtagne fokusområder for omstilling af varmforsyningen:

- Udbygning af fjernvarme og nærvarme, hvor det er rentabelt for samfundet og borgerne
- Fjernvarmen skal produceres på CO<sub>2</sub>-neutrale energikilder
- Varmepumper, der hvor fjernvarmen ikke kan etableres

I varmeplanen udpeges områder, hvor kommunen, på baggrund af input fra forsyningsselskaberne, forventer at der vil blive udrullet fjernvarme inden udgangen af år 2028.

Der er på nuværende tidspunkt ikke overskydende fjernvarme tilgængeligt og der skal derfor findes de nødvendige arealer, og opnås de nødvendige tilladelser, til opførelse af fjernvarmeværker, der kan producere den nødvendige CO<sub>2</sub>-venlige fjernvarme.

I Lyng/Uggeløse er der behov for et produktionsanlæg på ca. 8 MWh. I Blovstrød og Lillerød er der behov for et eller flere produktionsanlæg på tilsammen ca. 13 MWh.

På baggrund af input fra forsyningsselskaberne samt lokale borgernetværk skal der udpeges arealer til placering af varmeproducerende anlæg.

Byrådet har nedsat et opgaveudvalg omkring kollektive og klimaneutrale varmeløsninger i Allerød Kommune bestående af eksperter, forskere, erhvervsliv, borgere mfl. Udvalget skal undersøge mulighederne for at øge borgernes viden om handlemuligheder i valget af klimaneutral opvarmning af deres ejendomme.

Med afsæt i fire konkrete boligområder, vil opgaveudvalget arbejde med, hvordan boligforeninger mfl. kan konvertere til mere miljøvenlige opvarmningsformer. Det drejer sig bl.a. om rækkehusejere og andre med begrænsede muligheder for opsætning af varmepumper og hvor der ikke forventes fjernvarme i nær fremtid.

Målet er at understøtte omstilling i de konkrete områder samt at kunne tjene som inspiration for andre boligområder med tilsvarende udfordringer rundt om i kommunen.

## Fokusområde 2:

### KLIMAPLANLÆGNING OG GRØN ENERGI

Allerød Kommunes Klimaplan 2020 sætter retning for arbejdet med at reducere CO<sub>2</sub>-udledningen for hele kommunen. Indsætserne knytter sig særligt til udledningerne fra transport, varme- og elforbrug, som udgør de største dele af CO<sub>2</sub>-udledningen fra kommunen som geografisk område.

Der er en tydelig sammenhæng mellem klimabelastning og arealanvendelse, ligesom der også er behov for arealerne til at løse klimaudfordringerne – med både reduktionsindsatser og klimatilpasning.

Allerød Kommune arbejder videre med at reducere CO<sub>2</sub>-udledningen og indgår i den kommende planperiode i flere nationale samarbejder herom, herunder Klimaalliancen som er et partnerskab med bl.a. kommuner, KL og regionerne. Det er forventningen, at dette partnerskab vil bidrage positivt med input til en kommende revision af Klimaplan 2020.

Kommunens udpegede lavbundslande har potentiale for at indgå i naturbaserede løsninger for klimatilpasning og samtidig bidrage til at binde CO<sub>2</sub> i jorden. Der vil være opsøgende dialog og samarbejde med lodsejere om at få etableret vådområder på lavbundsarealerne i kommunen.

Der arbejdes ligeledes for, at yderligere areal i kommunen udpeges til ønsket skovrejsning.

Byrådet ønsker at arbejde videre med den grønne energiproduktion med fokus på solceller både på land og på bygninger. Det kræver både arealreservation til VE-anlæg, samarbejde med virksomheder om etablering af solceller ved - og på virksomheder og et arbejde for at reducere energiforbruget generelt.

Som en del af dette arbejde udarbejdes generelle retningslinjer for placering af anlæg til vedvarende energiproduktion herunder større solcelleanlæg. Konkret arbejder Allerød Kommune for, at et større areal mellem Kollerød Landsby og Hillerødmotorvejen udpeges til potentielt areal til placering af solcelleanlæg.

Der er udarbejdet et bilag til Planstrategien som angiver kommunens gældende politikker og handleplaner som er retnings- og handlingsanvisende for den bæredygtige udvikling i kommunen.



### Fokusområde 3:

## KLIMATILPASNING

Klimatilpasning og den fysiske planlægning af kommunens udvikling hænger tæt sammen. Klimaforandringerne kan have store økonomiske og samfundsmæssige konsekvenser både for de bebyggede områder og naturen. I Allerød Kommune er det særligt risikoen for oversvømmelse, som følge af skybrud og voldsomme regnhændelser, der er væsentlig.

Allerød Kommunes klimatilpasningsplan 2022 bygger på en kortlægning af sandsynligheden for oversvømmelse i fremtiden. Allerød byråd arbejder for, at bebyggede områder sikres bedst muligt mod oversvømmelse under hensyntagen til en økonomisk bæredygtig og klimavenlig drift af regn- og spildevandshåndteringen.

Klimatilpasning, og særligt håndtering af regnvand, indgår som en integreret del af planlægningen af nye boligområder og byomdannelse samt i dialogen med bygherre. Der er brug for plads til regnvandet og samtidig at vandet kan indgå rekreativt i byens grønne rum og dermed øge naturindholdet i relevante områder.

Skygge fra bygninger og træer samt kølende, grønne områder kan bidrage til at modvirke hedeslag, som konsekvens af fremtidens temperaturstigninger og er således også et hensyn, når der planlægges for fremtidens byområder.



### Fokusområde 4:

## GRØN INDKØBSSTRATEGI

Allerød Kommunes indkøbsstrategi 2023 sætter den overordnede strategiske retning for kommunens håndtering af udbud, indkøb og kontraktstyring dvs. køb af varer, tjenesteydelser samt bygge- og anlægsopgaver. Strategien gælder for alle kommunens ansatte og omfatter alle kommunale enheder og institutioner.

Kommunens indkøbsstrategi understøtter en bæredygtig udvikling. Den overordnede ambition er, at kommunens indkøb er bæredygtige både i en økonomisk, miljømæssig og social forstand.

## VI ER GODT PÅ VEJ NÅR:

- Der er udarbejdet en revideret Klimaplan
- CO<sub>2</sub>-udledningen pr. indbygger inden for kommunen bliver mindre
- Fjernvarmeforsyningen i Allerød Kommune er baseret på CO<sub>2</sub>-neutrale energikilder
- Undersøgelse af potentielt egnede arealer til varmeproducerende anlæg har ført til udbredelse af fjernvarme i kommunen
- Der er igangsat arbejde med henblik på at etablere vådområder på udpegede lavbundslande i kommunen
- Det er fastsat retningslinjer for placering af anlæg til vedvarende energiproduktion
- Der er skabt balance mellem naturværdier, vandkredsløb og byudvikling

## KONSEKVENSER FOR KOMMUNEPLANEN

- Nyt afsnit om placering af anlæg til vedvarende energiproduktion indarbejdes
- Retningslinjer for varmeforsyning revideres evt. med udpegningsarealer til placering af varmeproducerende anlæg
- Afsnit om lavbundslande revideres
- Afsnit om klimatilpasning revideres

# NATUR OG BIODIVERSITET

## BYRÅDETS MÅL:

Det er byrådets mål, at borgerne oplever naturen tæt på de bynære områder.

Det er byrådets mål at styrke naturen i det åbne land og skabe bedre, mere og sammenhængende natur samt målrette naturplejen så den øger biodiversiteten.

Allerede i 2019 vedtog byrådet en strategi for biologisk mangfoldighed og 2023-24 udarbejdes en handleplan for natur og biodiversitet.

Det er byrådets mål at sikre grundvand og drikkevand samt en langsigtet håndtering af regn- og spildevand.

Temaet kan understøtte følgende verdensmål:



## Fokusområde 1:

### ADGANG TIL NATUREN

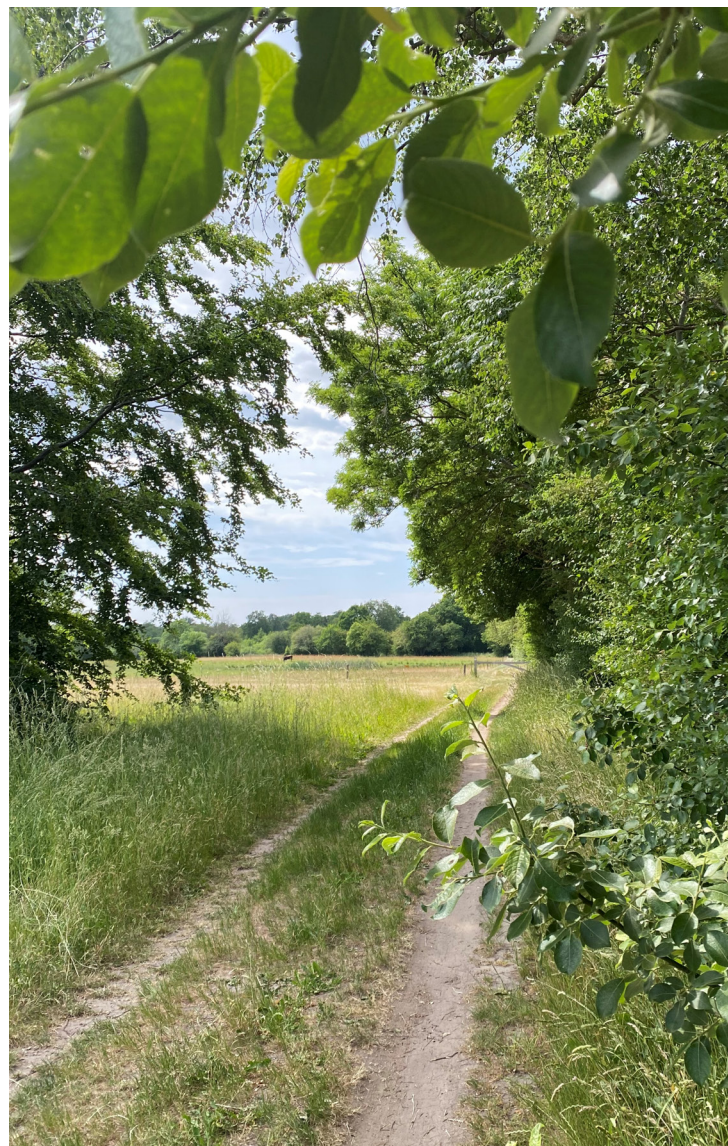
Det er målet at give kommunens borgere lyst - og adgang til at opleve naturen tæt på ved at skabe plads til naturen i de bynære områder samt formidle viden om kommunens natur og landskaber.

I den fremtidige planlægning sikres kort afstand til mindre grønne områder samt forbindelser til de større grønne områder som f.eks. de bynære statsskove, Lyng Natur- og Fritidsområde og Allerød Sø-området.

Ved eksisterende og fremtidige bebyggelser udpeges bynære områder, hvor der skal være hverdagsnatur i form af let tilgængelige naturområder tæt på boligen. Ved planlægning af nye boligområder skal der så vidt muligt, i alle boligkvarterer, sikres naturområder, der kan fungere som trædesten for dyr og planter. I den enkelte bebyggelse skal der indarbejdes naturværdier i samarbejde med grundejerforeninger, boligselskaber og private virksomheder mv. herunder en naturvenlig drift af grønne fællesarealer.

I stationsnære områder prioriteres fortætning, som giver mulighed for, at grønne elementer indarbejdes. I udkanten af byerne arbejdes med at trække naturen ind i byen og plejen af de grønne arealer skal her så vidt muligt fremme et rigt dyre og planteliv.

I ovennævnte grønne områder skal der, hvor det er muligt, indgå stillezoner. Zonerne skal bestå af let tilgængelige områder med lavt støjniveau i byer og områder i det åbne land, hvor naturen kan opleves uden forstyrrelser. Kommunen vil udpege stilleområder i byerne og på landet for at sikre, at også fremtidige generationer har muligheden for at opleve stilhed.



Nær Børstingerød mose



### Fokusområde 2:

#### SIKRING AF EKSISTERENDE NATUR

Biodiversiteten sikres ved at udføre en grundig og kontinuerlig naturplejeindsats, specielt i områder med særlig biodiversitet og værdifuld natur. Kommunen vil øge biodiversiteten i plejen af småbiotoper såsom vejgrøfter samt områder med plænegræs ved at afprøve nye metoder til at vedligeholde bynære, grønne arealer.

Allerød har flere EU-beskyttede naturarealer med et rigt indhold af naturtyper og arter. For at sikre kommunens sjældne natur, vandløb og søer vil byrådet inden udgangen af 2027 iværksætte de tiltag, der fremgår af Statens Natura 2000-plan og Vandområdeplaner, som er mulige at gennemføre.

Allerød har flere store fredede arealer, hvor kommunen, i samarbejde med lodsejerne, fortsat vil lave en aktiv naturpleje for at sikre biodiversiteten og udvikle plejeplaner. Såfremt forslag til fredning af området nord for Bastrup Sø gennemføres, vil denne være med til at sikre naturværdierne i en stor del af kommunens åbne land.

### Fokusområde 3:

#### HANDLEPLAN FOR NATUR OG BIODIVERSITET

I Allerød er ambitionen, at naturen kan udvikles og spredes yderligere for at styrke biodiversiteten. Byrådet vil fortsat udvikle Det Grønne Danmarkskort, som binder naturområder sammen i Allerød og resten af regionen. Natur kædes sammen til glæde for dyr og planter samtidig med, at der skabes nye rekreative muligheder. Byrådet vil derfor vedtage en handleplan for biodiversitet, der skal sikre at denne ambition indfries fra 2024 og frem.

Handleplan for biodiversitet skal danne grundlag for en målrettet, prioriteret og effektiv indsats for biodiversitet på især kommunale arealer og inspirere til naturindsatser på øvrige arealer i kommunen. Inddragelse af lokale interessenter, som skal sikre et bredt ejerskab til planens prioriteringer, er centralt for arbejdet med handleplanen.

Allerød Kommune vil udpege eksisterende naturområder, søer og vandløb af lokal og regional betydning for at fremme biodiversiteten og livsbetingelserne for sjældne arter. Kommunen vil ligeledes udpege områder, hvor der kan etableres nye naturtyper eller naturområder.

Planlægning for og udvikling af naturen i Grønt Danmarkskort skal bl.a. koordineres med nabokommuner, Naturstyrelsen og Forsvaret.

#### Fokusområde 4:

### GRUNDEVAND

Allerød Kommune leverer store mængder grundvand til drikkevand i Hovedstadsområdet. Allerød byråd vil fortsat arbejde for at beskytte grundvandet gennem miljøbeskyttelse i kommunens planlægning herunder at sikre forsat pesticidfri drift af kommunens landbrugsarealer. Gennem samarbejde med vandværker, grundejere, virksomheder og andre interessenter vil kommunen have fokus på at sikre grundvandsbeskyttelsen og en robust drikkevandsforsyning nu og i fremtiden.

Allerød Kommune ligger centralt i et område med særlige drikkevandsinteresser og store dele af kommunens areal er også indvindingsopland for almene vandforsyninger. Det giver kommunen et særligt ansvar i forhold til at beskytte grundvandet og sikre godt og rent drikkevand til kommende generationer. For at kunne leve op til dette ansvar og sikre, at kommunens ambitioner for helhedsorienteret forvaltning af grundvandet nås, udarbejdes en indsatsplan for grundvandsbeskyttelse.

#### Fokusområde 5:

### SPILDEVAND

Allerød Kommune samarbejder med vandforsyningselskabet Novafos om en strategisk udvikling af kommunens kloaksystemer. Dette arbejde udmøntes i kommunens områdeplan samt i delområdeplaner for prioriterede delområder i kommunen. Det primære formål med delområdeplanerne er at klimasikre afløbssystemet. Planerne udarbejdes for kloakerede områder for at sikre, at Novafos overholder kommunens serviceniveau for afløbssystemer. De er desuden led i kommunens indsats for at opnå et renere vandmiljø samt at leve op til Statens miljømål for vandløb og søer.

Der skal udarbejdes en ny spildevandsplan, som understøtter kommuneplanen og sikrer, at der fortsat arbejdes med en langsigtet og bæredygtig strategi for håndtering af regn- og spildevand i kommunen. En ny spildevandsplan skal sikre muligheden for at håndtere mere nedbør som følge af ændrede klimaforhold.



## VI ER GODT PÅ VEJ NÅR:

- Planlægningen muliggør etablering af flere bynære områder med natur og biodiversitet
- Byudviklingsområder indeholder muligheder for biologisk mangfoldighed
- Der er udarbejdet en handleplan for natur og biodiversitet
- Der er udpeget stilleområder hvor naturen kan opleves uforstyrret
- Der er udarbejdet en indsatsplan for grundvandsbeskyttelse
- Der er udarbejdet delområdeplaner for afløbssystemer i prioriterede delområder i kommunen
- Der er udarbejdet en ny spildevandsplan

## KONSEKVENSER FOR KOMMUNEPLANEN

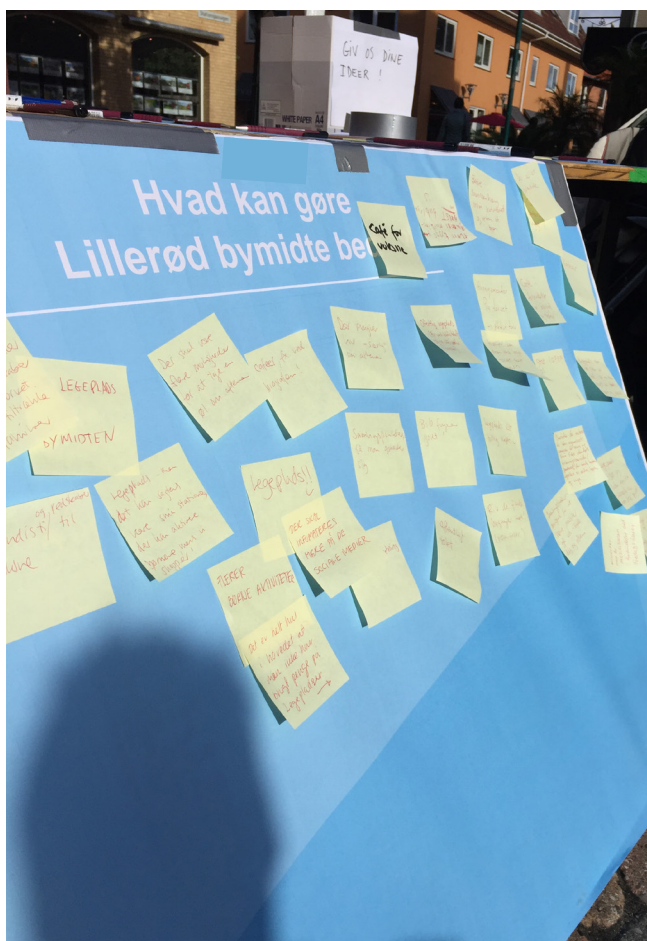
- Retningslinjer for Natur og Grønt Danmarkskort revideres
- Indsatser i handleplan for natur og biodiversitet indskrives i kommuneplanen
- Retningslinjer for beskyttelse af grundvandet revideres på baggrund af en ny indsatsplan
- Retningslinjer for håndtering af spildevand revideres på baggrund af en ny spildevandsplan
- Nyt afsnit om stilleområder indarbejdes evt. med udpegnings af konkrete arealer

# INDDRAGELSE AF BORGERE OG VIRKSOMHEDER

## BYRÅDETS MÅL:

Det er byrådets mål, at kommunens borgere og virksomheder samt øvrige interessenter fortsat inddrages i den fysiske udvikling af kommunen.

Temaet kan understøtte følgende verdensmål:



## Fokusområde 1:

### SAMARBEJDE MED CIVILSAMFUNDET

Involvering af borgere og øvrige interessenter i Allerød Kommune kan forbedre den kommunale service og den fysiske udvikling af kommunen samt øge sammenhængskraften i lokalsamfundet. Der skal skabes løsninger, som tilgodeser flere interesser og dette er kun muligt med dialog og involvering på tværs af myndigheder, organisationer, virksomheder, bygherrer og borgere.

Allerød har allerede mange stærke, aktive og velfungerende fællesskaber herunder et stort netværk af forskellige foreninger samt aktive borgere og virksomhedsejere, som interesserer sig for og deltager i udviklingen af kommunen.

I realiseringen af de politiske visioner for Planstrategi 2023 vil kommunen involvere borgere, virksomheder og foreningsliv m.fl. Inddragelsen vil både ske i dens mere traditionelle form såsom høringer og dialogmøder og derudover som bydelsmøder, nedsættelse af opgaveudvalg samt input- og procesmøder forud for udarbejdelsen af nye lokalplaner mm.

Derudover udarbejdes en bygherrevejledning, som understøtter oplysning og tidlig dialog med bygherre og ejendomsudviklere i forbindelse med nye, større boligudbygningsprojekter.

## VI ER GODT PÅ VEJ NÅR:

- Byrådet fortsat arbejder med inddragelse af interessenter, borgere, foreninger mfl. i forbindelse med den fysiske planlægning
- Der er udarbejdet en bygherrevejledning



# REVISION AF KOMMUNEPLANEN

## BAGGRUND:

Det lovmæssige grundlag for planstrategien findes i Planlovens § 23 a, som pålægger byrådet inden udgangen af den første halvdel af den kommunale valgperiode at offentliggøre en strategi for kommuneplanlægningen.

Strategien skal bl.a. indeholde en vurdering af - og strategi for udviklingen i kommunen samt byrådets beslutning om enten at revidere kommuneplanen i sin helhed eller at revidere særlige emner i kommuneplanen samtidig med, at øvrige dele af kommuneplanen vedtages for en ny 4-års periode.

Planstrategien er udarbejdet med udgangspunkt i Allerød Kommunes Vision 2031: Tæt på hinanden – tæt på naturen. Strategien samler alle forvaltningsområders udviklingsplaner, som kræver fysiske og arealanvendelsesmæssige ændringer og tager således afsæt i en række politikker, strategier og handlingsplaner vedtaget siden 2020. Endvidere udgør en revideret boligudbygningsplan og befolkningsprognose en del af grundlaget.

Endelig er planstrategien udarbejdet inden for lovgivningsmæssige bindinger og statslige rammer bl.a. hvad angår fysisk planlægning. Det gælder i særdeleshed Fingerplan 2019. Der er dog enkelte forslag i strategien, der forudsætter dialog med staten om den overordnede planlægning.

## MILJØVURDERING:

Lov om Miljøvurdering af Planer og Programmer og af konkrete projekter (VVM) har til formål at fremme en bæredygtig udvikling. Det sikres ved at foretage miljøvurdering af planer og programmer, hvis gennemførelse kan få væsentlig indvirkning på miljøet. Planstrategi 2023 fastlægger ikke rammer for fremtidige anlægstilladelser og der udarbejdes derfor ikke en miljøvurdering af planstrategien. Rammerne for fremtidige anlægstilladelser er Kommuneplanen, hvor Planstrategiens emner udmøntes til egentlige bindende bestemmelser.

## REVISION AF KOMMUNEPLAN:

Det er byrådets beslutning i henhold til planlovens § 23 a stk. 2, at kommuneplanen gendrages for en ny 4-årig periode med ændringer og justeringer af følgende emner:

### 1. Bymønstre og byformål

- Boligområder
- Erhvervsområder
- Offentlige institutioner

### 2. Landområder

- Natur og Grønt Danmarkskort
- Lavbundsjørde
- Administration af landzonen (nyt emne)

### 3. Kulturhistorie

- Bebyggelse og anlæg
- Bevaringsværdige bygninger
- Kulturmiljøer

### 4. Fritid

- Stilleområder (nyt emne)

### 5. Infrastruktur og Støj

- Stier
- Kollektiv transport
- Støj
- Parkering (nyt emne)

### 6. Tekniske anlæg

- Varmeforsyning
- Grundvand og spildevand
- Klimatilpasning
- Vedvarende energiproduktion (nyt emne)

## Rammer for lokalplaner

## GENNEMFØRT PLANLÆGNING:

Gennemført planlægning siden vedtagelsen af Kommuneplan 2021:

- Lokalplan 3-397 for en transport- og distributionsvirksomhed på Tofteengen i Vassingerød erhvervsområde af den 2. maj 2022
- Lokalplan 2-320A for Allerød Bymidte (revision) af den 20. juni 2022
- Lokalplan 2-322 for dagligvarebutik og boliger ved Kirsebærgården af den 31. august 2022
- Lokalplan 3-393 Boliger ved Langkæret/ Birkekrogen af den 12. september 2022
- Lokalplan 3-350 for en virksomhed i Vassingerød Nord af den 5. oktober 2022
- Lokalplan 2-320 for Allerød bymidte af den 15. september 2020
  
- Kommuneplantillæg nr. 1. for dagligvarebutik og boliger ved Kirsebærgården af den 31. august 2022
- Kommuneplantillæg nr. 2 Boliger ved Langkæret/ Birkekrogen af den 12. september 2022

Aflyste planer:

- Lokalplan 2-320 for Allerød bymidte af den 15. september 2020
- Lokalplan 349 Vassingerød Nord af den 27. november 2007
- Lokalplan 2-301 Boliger i Allerød Vestcenter af den 29. maj 2007
- Lokalplan 301 for et boligområde ved Lindevej af