

ALLERØD KOMMUNE

Sundheds- og Velfærdsudvalget 2014-2017

Møde nr. 4

Mødet blev holdt onsdag den 26. marts 2014 på Rådhuset i Mødelokale C.
Mødet begyndte kl. 07:30 og sluttede kl. 09:30.

Medlemmer: Poul Albrechtsen (O), Gurli Nielsen (C), Henriette Gedde (A), Birgitte A. Rasmussen (V), Olav B. Christensen (V)

1. Bemærkninger til dagsordenen	1
2. Meddelelser	2
3. Visitation og status pleje- og ældreboliger 2013	3
4. Status over klager 2013	5
5. Utsigtede hændelser	7
6. Status på implementering af patientforløb for kronisk sygdom i Allerød	10
7. Telemedicinsk sårvurdering	12
8. Frivilligt socialt arbejde § 18 2014	15

SUNDHEDS- OG VELFÆRDSUDVALGET 2014-2017**1. Bemærkninger til dagsordenen**

Sagsnr.: 13/18827

Punkttype -**Tema** -**Sagsbeskrivelse** -**Administrationens
forslag** -**Afledte
konsekvenser** -**Økonomi og
finansiering** -**Dialog/høring** -**Bilag** Nej

Beslutning Til efterretning.
Sundheds- og
Velfærdsudvalget
2014-2017 den 26-
03-2014**Fraværende** Ingen

SUNDHEDS- OG VELFÆRDSUDVALGET 2014-2017**2. Meddelelser**

Sagsnr.: 13/18778

Punkttype -

Tema

- Tilbage melding om utilsigtede hændelser
- Materiale til åbent møde for borgere den 5. april 2014 - udsnit Sundhedsprofil 2013
- KL's Sociale Topmøde 2014 program offentliggjort
- Politisk temamøde SVU

Sagsbeskrivelse -**Administrationens forslag** -**Afledte konsekvenser** -**Økonomi og finansiering** -**Dialog/høring** -**Bilag** Nej

Beslutning Sundheds- og Velfærdsudvalget 2014-2017 den 26-03-2014

Til efterretning, idet udvalget besluttede at afholde det politiske temamøde i forlængelse af mødet den 30. april 2014 til kl.13.00.

Fraværende Ingen

SUNDHEDS- OG VELFÆRDSUDVALGET 2014-2017**3. Visitation og status pleje- og ældreboliger 2013**

Sagsnr.: 10/5074

Punkttype Orientering**Tema** Udvalget orienteres en gang årligt om status for visitation til pleje- og ældreboliger**Sagsbeskrivelse** Borgere visiteres til ældre- og plejebolig efter de gældende kriterier samt loven om plejeboliggaranti. Loven foreskriver, at borgere, der er godkendt til en almen plejebolig eller plejehjemsplads generelt, skal tilbydes en plads senest to måneder efter godkendelsen.**Plejebolig:**

Visitationen modtog i 2013 i alt 95 ansøgninger til plejebolig. 12 borgere var på venteliste fra 2012, så i alt var der 107 ansøgere i 2013. 9 var borgere fra Allerød, der søgte bolig i en anden kommune, mens 37 var udenbysborgere, der søgte plejebolig i Allerød Kommune. Der blev i alt anvist 79 plejeboliger. 2 borgere fik afslag, og 8 borgere døde eller trak deres ansøgning, inden de blev tilbudt bolig.

Ved udgangen af 2013 var der 9 borgere, der ventede på plejebolig, heraf ventede en på plejebolig i anden kommune. Der var 7 ledige plejeboliger samt de 20 ikke åbnede boliger på Skovvang. Allerød Kommune har i 2013 overholdt plejeboliggarantien.

I foråret 2013 blev der lukket 22 boliger på Engholm, og 12 beboere blev flyttet til Skovvang, 4 blev anvist anden plads på Engholm, mens en flyttede ud af kommunen.

I maj 2013 blev der åbnet 40 boliger ud af i alt 60 på Skovvang. Ultimo 2013 var der to ledige boliger, der begge var tilbudt borgere.

Ældrebolig:

Visitationen til ældrebolig modtog i 2013 i alt 33 ansøgninger. 2 borgere var på venteliste fra 2012, så i alt var der 35 ansøgere i 2013. 5 var borgere fra Allerød, der søgte bolig i en anden kommune, mens 6 var udenbysborgere, der søgte ældrebolig i Allerød Kommune.

Der blev i alt anvist 15 ældreboliger. 7 borgere fik afslag, da de ikke opfyldte visitationskriterierne. 5 af de anviste boliger blev anvist til borgere, der søgte en almen kommunalbolig. Ved udgangen af 2013, var 7 borgere godkendt til ældrebolig. Der var en ledig ældrebolig, som var tilbudt borger.

Administrationens

forslag Forvaltningen anbefaler, at udvalget tager orienteringen til efterretning.

**Afledte
konsekvenser** -

**Økonomi og
finansiering** -

Dialog/høring Ældreråd og handicapråd.

Bilag Ventetid på plejebolig 2013 diagram xls.pdf
Ledige plejeboliger den 1. i hver måned- kontra borgere på venteliste
2013 diagram xls (2).pdf

Beslutning Udvalget tog orienteringen til efterretning.
Sundheds- og
Velfærdsudvalget Der forelå høringssvar fra ældrerådet. Til efterretning.
2014-2017 den 26-
03-2014

Fraværende Ingen

SUNDHEDS- OG VELFÆRDSUDVALGET 2014-2017**4. Status over klager 2013**

Sagsnr.: 14/2417

Punkttype Orientering**Tema** Udvalget orienteres, på baggrund af politisk beslutning af den 10. august 2010, om antallet af klager en gang årligt.

I henhold til overstående orienteres udvalget om klager i 2013 i henhold til Serviceloven på områderne: Personlig pleje og praktisk hjælp, hjælpemidler, forbrugsgoder, støtte til køb af bil, boligændringer og ældre- og plejeboliger.

Sagsbeskrivelse

Ved en anmodning fra en borger om en ydelse, træffer Ældre og Sundhed afgørelse på baggrund af Lov om Social Service og kommunens kvalitetsstandarder. Kommunen sender afgørelse og klagevejledning skriftligt til borgeren. Kommunens afgørelser kan indklages til Ankestyrelsen.

I 2013 har Ældre og Sundhed modtaget i alt 17 klager. I 2012 var tallet 19. Ved en klage revurderes afgørelsen altid af kommunens visitation. Efter revurderingen af de indkomne klager var der én borger, der fik ændret sin afgørelse på grund af nye informationer, 2 borgere ønskede ikke at gå videre med deres klage og en borger afgik ved døden i forløbet.

I alt 13 borgere ønskede deres sag indbragt for Ankestyrelsen. Heraf har Ankestyrelsen aktuelt behandlet 6 sager, og der er givet medhold til Allerød Kommune i samtlige sager. En borger har trukket sagen fra Ankestyrelsen. Der ventes fortsat svar på 6 sager.

Der har været indgivet to klager over afgørelser vedrørende praktisk hjælp, en klage over afgørelse om privat ansættelse af hjælper, samt 10 klager over afgørelser vedrørende hjælpemidler.

Desuden er der modtaget en klage over afgørelse om boligændringer, en klage over afgørelse om ældrebolig, en klage over afslag på tilbud om aktivitetstilbud samt en klage over afgørelse vedrørende afgiftsfritagelse på bil.

Ankestyrelsen overtog sagsbehandlingen fra Det Sociale Nævn pr. 01.07.13. Ankestyrelsen overtog samtidig de sager, der afventede behandling. Der er aktuelt op til 6 måneders ventetid på en afgørelse fra Ankestyrelsen, enkelte sager har dog været behandlet hurtigere.

Administrationens forslag	Forvaltningen anbefaler, at udvalget tager orienteringen til efterretning.
Afledte konsekvenser	-
Økonomi og finansiering	-
Dialog/høring	Ældreråd og handicapråd
Bilag	Status over klager 2013.pdf
Beslutning Sundheds- og Velfærdsudvalget 2014-2017 den 26-03-2014	<hr/> Udvalget tog orienteringen til efterretning. Der forelå høringssvar fra ældrerådet. Til efterretning.
Fraværende	Ingen

SUNDHEDS- OG VELFÆRDSUDVALGET 2014-2017**5. Utilsigtede hændelser**

Sagsnr.: 14/3537

Punkttype Orientering**Tema** Udvalget orienteres om modellen for arbejdet med utilsigtede hændelser og status vedrørende utilsigtede hændelser.**Sagsbeskrivelse** Siden 2010 har kommunerne været forpligtet til at indberette utilsigtede hændelse til en fælles database via Sundhedsstyrelsen.

Ved utilsigtede hændelser forstås på forhånd kendte og ukendte hændelser og fejl, som ikke skyldes patientens sygdom, og som enten er skadevoldende eller kunne have været skadevoldende. Utilsigtede hændelser opstår, når mange mennesker skal arbejde sammen om komplekse opgaver.

En utilsigtet hændelse omfatter en begivenhed, der forekommer i forbindelse med sundhedsfaglig virksomhed, herunder præhospital indsats, indlæggelse, udskrivelse og pleje og behandling i kommuner og regioner. Medarbejderne skal indberette hændelser de selv er impliceret i, og som de bliver opmærksom på hos andre.

Forværring, skade og dødsfald relateret til patientens sygdom, er ikke en utilsigtet hændelse og skal ikke rapporteres. Ligeledes skal kendte komplikationer eller bivirkninger ved medicin heller ikke rapporteres som utilsigtet hændelse.

Formålet med at indberette utilsigtede hændelser er at forebygge, at der sker fejl og skader. Ved at indsamle, analysere og formidle og dele viden, kan der skabes en systematisk læring af de utilsigtede hændelser, der sker i kommunerne og i overgangen mellem sektorerne, fx når borger kommer fra hospital til eget hjem eller plejebolig i kommune i forbindelse med udskrivning.

Borgere, patienter og pårørende fik i 2011 adgang til databasen, og kan selv rapportere hændelser, de er en del af. Der indkommer kun ganske få rapporter fra borgere og pårørende.

I 2013 er der i Allerød rapporteret 278 utilsigtede hændelser. De fleste handler om medicin, der ikke er givet til borgerne, faldulykker tegner sig for 1/3 af indberetningerne, mens en mindre del af de utilsigtede hændelser knytter sig til mangelfuld information og dokumentation.

Alle hændelserne kategoriseres i 5 alvorlighedsgrader, ud fra hvilken skade der er sket. I 2013 var der i Allerød én hændelse af

alvorlighedsgrad ”alvorlig”. Alvorlige hændelser analyseres og medfører, at der udarbejdes en handleplan i virksomheden. Handleplanen skal fokusere på virksomhedens procedure og arbejdsgange, med henblik på at forebygge at samme fejl opstår igen.

Alle kommuner har en risikomanager organiseret i visitationen. Denne sikrer, at de udpegede sagsbehandlere i virksomhederne følger indberetningerne af de utilsigtede hændelser op med handleplaner, underviser nyt personale og afholder tværgående erfaringsmøder med sagsbehandlerne.

I samarbejdet omkring indberetninger af utilsigtede hændelser, indgår også private leverandører af personlig pleje og praktisk hjælp, bosteder, psykiatrisk team, sundhedsplejen og omsorgstandplejen i Allerød Kommune.

En stor del af de utilsigtede hændelser, der rapporteres, handler om hændelser i forbindelse med overdragelse af ansvar mellem fx hospital og kommune i forbindelse med udskrivning eller mellem almen praksis, apoteker og kommunal sundhedssektor betegnet som sektorovergange. Det drejer sig ofte om manglende medicin, hjælpemidler eller behandlingsudstyr der ikke er medgivet ved udskrivelsen, mangelfuld dokumentation eller udskrivelse af borger med behov for hjælp uden aftale. Disse indberetninger tilgår regionens risikomanager med henblik på analyse og handleplan.

Der er fokus på utilsigtede hændelser, og patientombuddet fokuserer blandt andet, på kommunens aktiviteter for at informere patienter og pårørende om rapporteringsordningen. Allerød Kommune har indarbejdet vejledning om indberetning af utilsigtede hændelser for borgere og pårørende i kvalitetsstandard for hjemmesygepleje, og har inddraget praktiserende læger i at udbrede kendskabet til den personlige indrapportering. Der vil desuden blive lagt information om utilsigtede hændelser på kommunens hjemmeside.

Administrationens forslag	Forvaltningen anbefaler, at orienteringen tages til efterretning.
Afledte konsekvenser	-
Økonomi og finansiering	-
Dialog/høring	Ældreråd og handicapråd
Bilag	Statusrapport utilsigtede hændelser i 2013

Beslutning	Udvalget tog orienteringen til efterretning, idet udvalget får forelagt et konkret eksempel på håndtering af alvorlig utilsigtet hændelse, når en sådan er indberettet.
Sundheds- og Velfærdsudvalget 2014-2017 den 26-03-2014	Der forelå høringssvar fra ældrerådet. Til efterretning.
Fraværende	Ingen

SUNDHEDS- OG VELFÆRDSUDVALGET 2014-2017

6. Status på implementering af patientforløb for kronisk sygdom i Allerød

Sagsnr.: 14/3289

Punkttype	Orientering
Tema	Udvalget orienteres om status for udvikling og implementering af patientforløbsprogrammerne for borgere med kronisk sygdom.
Sagsbeskrivelse	I Sundhedsaftalerne indgår en politisk beslutning om udvikling og implementering af patientforløbsprogrammerne for borgere med kronisk sygdom.

I de seneste år er der arbejdet med at sikre kvaliteten og sammenhængen i patientforløbene bl.a. gennem forløbsprogrammerne. Allerød Kommune har arbejdet målrettet med at udvikle og implementere forløbsprogrammer for kronisk obstruktiv lungesygdom (KOL), type 2 diabetes, demens, hjertekarsygdom, kræft og lænderyglidelser. I arbejdet med den kommunale forebyggelse og rehabilitering, har der været behov for at tænke i fleksible modeller, der indeholder fælles tilbud rettet imod borgere med forskellige diagnoser, ligesom der er taget højde for, at ikke alle borgere har brug for alle tilbud.

Allerød Kommune har et tæt samarbejde med de øvrige kommuner i planlægningsområde Nord, Nordsjællands Hospital og almen praksis. Allerød Kommune deltager desuden aktivt i tværsektorielt vidensnetværk indenfor KOL, type 2 diabetes og hjertekarsygdomme.

Allerød Kommune har fokus på kompetenceudvikling af frontmedarbejdere, der arbejder med borgere omfattet af patientforløbsprogrammerne, forløbskoordination og på samarbejdet intern i organisationen.

Implementeringsoversigt af patientforløb i Allerød Kommune:

Årstal	Patientforløb
2010	Udviklet og implementeret diabeteskole i samarbejde med Hillerød og Gribskov Kommune
2011	Udviklet og implementeret KOL-rehabilitering lokalt Implementering af forløbsprogram for demens
2012	Udvikling af rehabiliteringsforløb for borgere med hjertekarsygdom Udvikling af rehabiliteringsforløb for borgere med lænderyglidelser Udvikling af rehabiliteringsforløb for borgere med kræft Udvikling af fleksibel rehabiliteringsmodel, der kan imødekomme kapacitetsudvidelse, skabe synergi og en bedre ressourceudnyttelse. Udviklet funktionen som forløbskoordinator. Sikret brug af Sundhed.dk som informationskanal
2013	Implementering af ovenstående programmer fra 2013

I praksis betyder det, at Allerød Kommune har kapacitet til at tilbyde ca. 100 borgere et sygdomsspecifikt forløb om året.

Plan for 2014: Model for fastholdelse, fokus på tidlig opsporing og særlige sårbare borgere, fokus på henvisningspraksis, udvikling af patientskole på tværs af diagnoser.

Administrationens forslag Forvaltningen anbefaler, at udvalget tager orienteringen til efterretning.

Afledte konsekvenser

-

Økonomi og finansiering

De planlagte indsatser afholdes inden for rammen af budget i Ældre- og Sundhed til patientforløbsprogrammer.

Dialog/høring

Ældreråd og handicapråd

Bilag

Statusnotat patientforløb 2014.pdf

Beslutning

Udvalget tog orienteringen til efterretning.

Sundheds- og

Velfærdsudvalget 2014-2017 den 26-03-2014

Der forelå høringssvar fra ældrerådet. Til efterretning.

Fraværende

Ingen

SUNDHEDS- OG VELFÆRDSUDVALGET 2014-2017**7. Telemedicinsk sårvurdering**

Sagsnr.: 13/12751

Punkttype Orientering**Tema** Udvalget orienteres om telemedicinsk sårvurdering, der indgår i økonomiaftalen for 2013 og Den Nationale Handlingsplan for udbredelse af telemedicin. Heri fremgår det, at alle kommuner og regioner skal implementere telemedicinsk sårvurdering i projektperioden 2012-15.**Sagsbeskrivelse** Målet for implementering af telemedicinsk sårvurdering er, at minimum 40 % af regionens kommuner har telemedicinsk sårvurdering i drift inden juni 2014.

Initiativet har til formål at udbrede telemedicinsk sårvurdering i alle kommuner og regioner, med henblik på at frigøre tid, effektivisere behandlingen og forbedre kvaliteten af behandlingen blandt andet gennem hurtigere intervention og kortere behandlingsforløb, som primært vil foregå i patientens eget hjem.

Forventede gevinster opnået ved at anvende telemedicinsk sårvurdering vil være:

- Kortere helingstid
- Mindre transport af skrøbelige patienter
- Mindre tidsforbrug på hospitalerne
- Øget patienttilfredshed
- Øgede kompetencer hos den kommunale sygeplejerske gennem det mere direkte samarbejde med regionens sårsygeplejersker og læger
- Styrkelse af samarbejdet på tværs af sektorerne.

Telemedicinsk sårvurdering består af en mobiltelefon med kamera og en webbaseret elektronisk sårjournal, der er udviklet af Dansk Telemedicin A/S. Sårjournalen bliver brugt til en vurdering af sår og til kommunikation mellem hjemmeplejen og sygehusene ved hjælp af billeder, notater mm.

Den kommunale sygeplejerske tilser patientens sår i hjemmet og tager et billede af såret, som sendes til sygehuset i en webbaseret sårjournal, som både læge, sygeplejerske og patient har adgang til. Lægen kan dermed foretage en konsultation, uden at patienten er fysisk til stede.

MedCom, som er en offentligt finansieret non-profit organisation, hvis formål er at løse opgaver med fokus på at understøtte effektiv drift og trinvis udbygning af den nationale IT infrastruktur i sundhedsvæsenet, finansierer i projektperioden frem til 2015 sårjournalen og det nationale projekt. MedCom finansieres og ejes i forening af Ministeriet for Sundhed- og Forebyggelse, Danske Regioner og Kommunernes Landsforening og understøtter den nationale strategi for digitalisering af sundhedsvæsenet, hvor sammenhængende adgang til relevante data og meddelelser på tværs af regioner, kommuner og praktiserende læger er nødvendig.

Efter 2015 vil der skulle indgås licensaftaler mellem Dansk Telemedicin A/S og kommunerne.

I forhold til kompetenceløft af sårsygeplejerskerne i kommunen er udgiften til 5 dages kursus i sårpleje og anvendelse af sårjournalen finansieret af MedCom, mens frikøb af sårsygeplejerskerne er finansieret af kommunerne.

MedCom varetager udbredelsen for det nationale projekt og har etableret en projektorganisation. Ifølge den nationale businesscase skal der i sundhedsaftalerne indgå elementer, der understøtter telemedicinsk sårbehandling. Der skal endvidere i hver enkel region og kommune etableres en lokal projektorganisation.

Status i Allerød Kommune er, at der er uddannet to sårsygeplejersker til at varetage telesår, mens der påregnes endnu et uddannelsesforløb af en sygeplejerske mere i maj 2013. Foreløbig er to borgere tilknyttet telesår.

Administrationens forslag Forvaltningen anbefaler, at udvalget tager orienteringen til efterretning.

Afledte konsekvenser -

Økonomi og finansiering Aktuelt er implementeringen af telemedicinsk sårvurdering finansieret af det nationale projekt, mens tidsforbruget til uddannelse af sårsygeplejersker er afholdt af kommunen.

Det indgår i projektet, at sårjournalen efter 2015 skal finansieres ved at der indgås licensaftaler mellem Dansk Telemedicin A/S og kommunerne. Udgiften til dette kendes endnu ikke.

Dialog/høring Ældreråd og handicapråd.

Bilag Nej

Beslutning Udvalget tog orienteringen til efterretning.

**Sundheds- og
Velfærdsudvalget
2014-2017 den 26-
03-2014**

Fraværende Ingen

SUNDHEDS- OG VELFÆRDSUDVALGET 2014-2017**8. Frivilligt socialt arbejde § 18 2014**

Sagsnr.: 14/1794

Punkttype Beslutning**Tema** Sundheds- og Velfærdsudvalget anmodes om at tage beslutning om tildeling af støtte til frivillige sociale foreninger i 2014.

Sundheds- og Velfærdsudvalget har nedsat et fordelingsudvalg bestående af formanden for handicaprådet, formanden for ældrerådet og formanden for Sundheds- og Velfærdsudvalget, som laver en samlet indstilling til Sundheds- og Velfærdsudvalget.

Sagsbeskrivelse Allerød Kommune afsætter hvert år et beløb til støtte til frivilligt socialt arbejde efter lov om social service § 18. I budgettet for 2014 er beløbet til fordeling 285.626 idet 24.000 kr., er afsat til den fælleskommunale pulje i Nordsjælland, som Allerød Kommune har tilsluttet sig.

Derudover besluttede Sundheds- og Velfærdsudvalget den 4. oktober 2013 at overføre 25.000 kr. uforbrugte midler fra 2013 til 2014 og afsætte 25.000 kr. yderligere af puljen til udmøntning af et pilotforsøg med borgerbudget, når erfaringerne fra øvrige kommuner i Danmark er til stede.

Fordelingsudvalget har modtaget ansøgninger fra organisationer, foreninger og sammenslutninger af initiativtagere til frivilligt socialt arbejde for tilskud i 2014. Der har været annonceret i lokalpressen og på kommunens hjemmeside. De generelle kriterier og prioriteringer i 2014 var følgende:

- Aktiviteter udført af frivillige for Allerød borgere
- Foreningen har hjemsted i Allerød Kommune
- Oplysende og forebyggende aktiviteter for socialt udsatte med særlig fokus på den yngre målgruppe
- Fordeling til flere målgrupper til aktiviteter i et sundhedsfremmende perspektiv
- Uddannelse af frivillige til at videreudvikle det frivillige sociale arbejde
- Lokal repræsentation i bestyrelsen i form af deltagelse i foreningens arbejde
- Tildeling sker ud fra en helhedsvurdering af aktiviteterne og foreningernes økonomi.

Der kom i alt 40 ansøgninger med et samlet ansøgt beløb på 841.598 kr.

Der er sket en stigning i ansøgninger i forhold til 2013. Samlet oversigt vedlagt som bilag.

Fordelingsudvalget har afholdt møde den 10. marts 2014 og har udarbejdet forslag til tildeling af midler i 2014. Forslaget er vedlagt som bilag.

Fordelingsudvalget foreslår, at der laves en yderligere ansøgningsrunde i efteråret 2014, hvor resterende midler fra puljen samt midler afsat til borgerbudgetter indgår, således at det bliver muligt at imødekomme eventuelle initiativer som opstår i løbet af året.

Hidtidig procedure for fordeling af § 18 midler har været, at der var en årlig ansøgningsrunde, hvor midlerne blev fordelt. Dette for at begrænse administration og for at sikre ensartet ansøgningsforhold for foreningerne i forhold til ansøgningsfrister. Kriterier og retningslinjer for § 18 støtte er vedlagt i bilag.

På baggrund af fordelingsudvalgets forslag kan der opstilles følgende beslutningsforlag:

1. Udvalget følger fordelingsudvalgets forslag
2. Udvalget fastholder hidtil besluttet procedure og fordeler de resterende 13.000 kr. med henblik på at afvente erfaringer med borgerbudgetter og foretage beslutning herom særskilt

Administrationens forslag

Forvaltningen anbefaler, at udvalget godkender forslag 2.

Afledte konsekvenser

-

Økonomi og finansiering

- 1) Udvalget vil til efteråret 2014 kunne udmønte en restpulje. Beløbet finansieres inden for rammen afsat til frivilligt socialt arbejde 2014.
- 2) Beløbet på 285.600 kr. finansieres inden for rammen afsat til frivilligt socialt arbejde 2014.

Dialog/høring

Ældreråd og handicapråd

Bilag

Fordelingsudvalgets forslag notat 110314
Samlet oversigt fordelingsudvalget indstilling 100314
Frivilligt socialt arbejde kriterier for støtte

Beslutning

Udvalget godkendte forslag 1 med den bemærkning, at der forinden

Sundheds- og Velfærdsudvalget 2014-2017 den 26-03-2014 fordeling af det resterende beløb foretages beslutning om sag om borgerbudgetter.

Der forelå høringssvar fra ældrerådet. Til efterretning.

Fraværende Ingen

Signeret af:

Birgitte A. Rasmussen
Medlem

Gurli Nielsen
Medlem

Henriette Gedde
Medlem

Olav B. Christensen
Medlem

Poul Albrechtsen
Medlem

Bilag: 3.1. Ventetid på plejebolig 2013 diagram xls.pdf

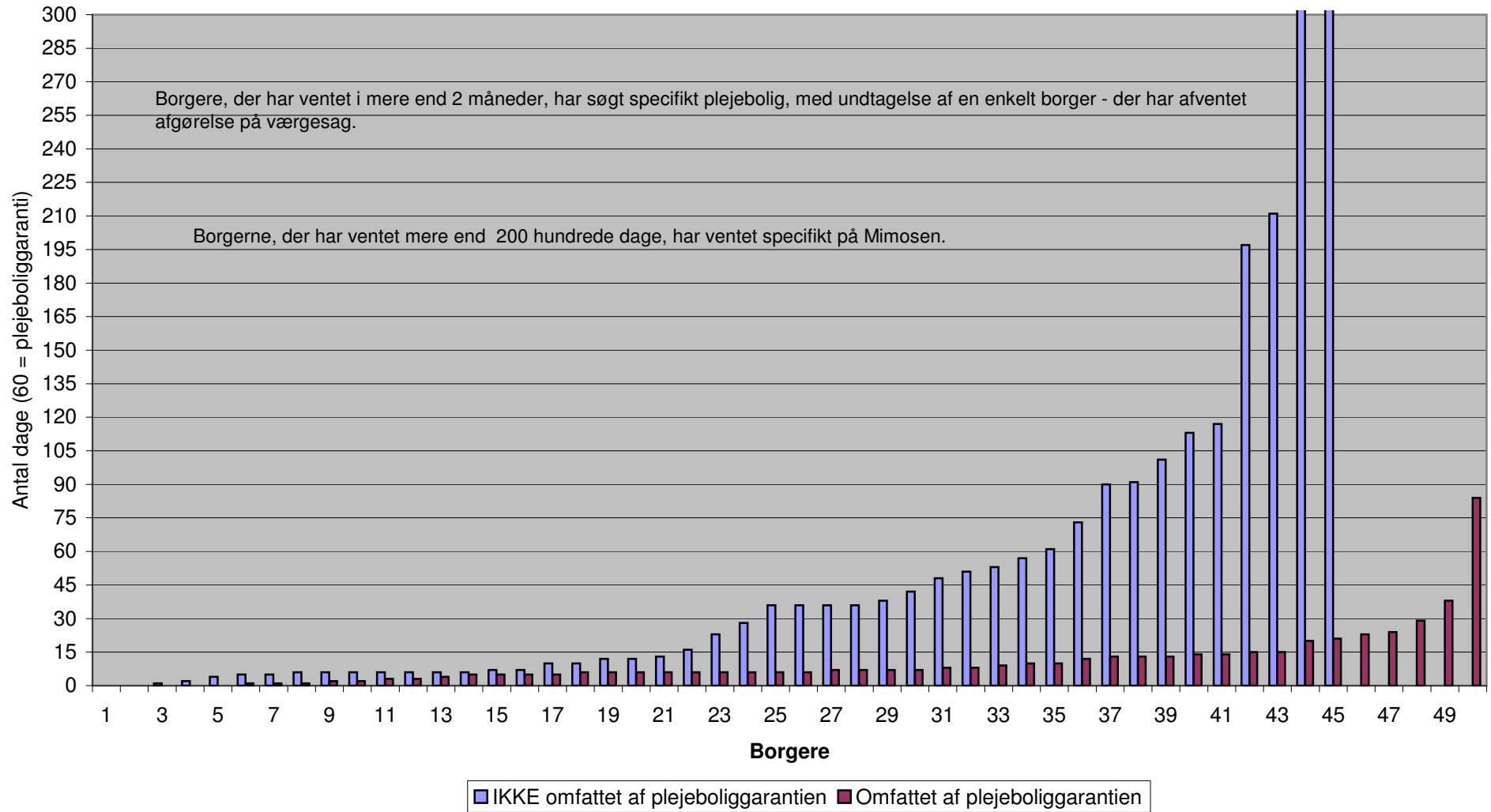
Udvalg: Sundheds- og Velfærdsudvalget 2014-2017

Mødedato: 26. marts 2014 - Kl. 7:30

Adgang: Åben

Bilagsnr: 16615/14

Ventetid på plejebolig i 2013



**Bilag: 3.2. Ledige plejeboliger den 1. i hver måned- kontra borgere på venteliste
2013 diagram xls (2).pdf**

Udvalg: Sundheds- og Velfærdsudvalget 2014-2017

Mødedato: 26. marts 2014 - Kl. 7:30

Adgang: Åben

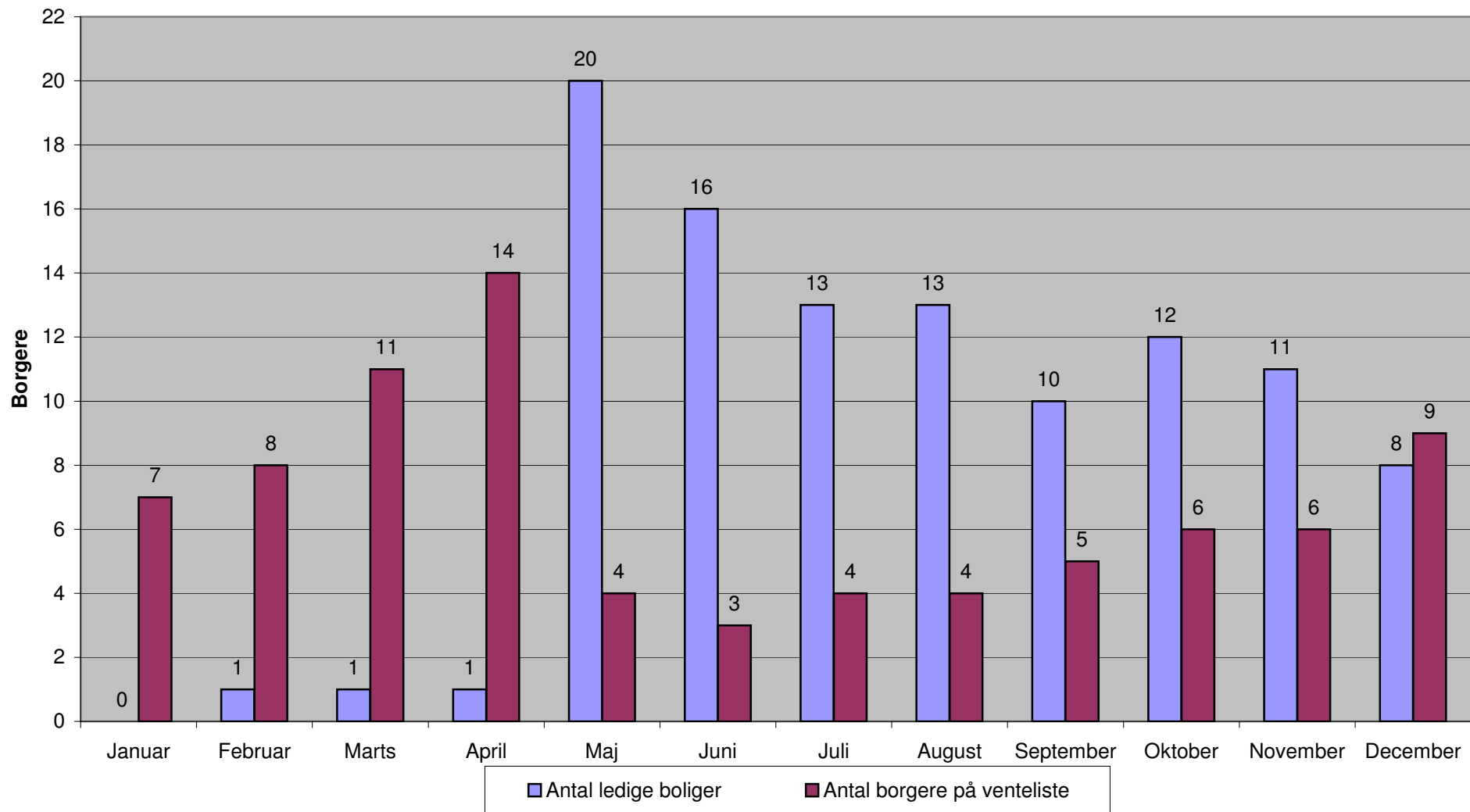
Bilagsnr: 16734/14

Ledige plejeboliger den 1. i hver måned/borgere på venteliste 2013

Plejecenter Skovvang åbnede 1. maj 2013 med 60 pladser

heraf er 20 ikke er taget i brug og indgår ikke i skemaet.

Borgerne på venteliste ultimo 2013 søger specifikt Engholm eller Mimosen.



Bilag: 4.1. Status over klager 2013.pdf

Udvalg: Sundheds- og Velfærdsudvalget 2014-2017

Mødedato: 26. marts 2014 - Kl. 7:30

Adgang: Åben

Bilagsnr: 17585/14

NOTAT

Allerød Kommune

Ældre og Sundhed

Allerød Rådhus
Bjarkesvej 2
3450 Allerød
Tlf: 48 100 100
kommunen@alleroed.dk
www.alleroed.dk

Status over klager 2013

I 2013 har Ældre og Sundhed modtaget og behandlet følgende klager:

Klager over afgørelser vedrørende praktisk hjælp, Lov om Social Service § 83. Der har været indgivet to klager:

- Klage over afslag på anmodning om rengøring. Borger revisiteret og afgørelsen fastholdt. Borger ønskede ikke sagen i det sociale nævn
- Klage over ændring i tilbud om rengøring. Borger besøgt flere gange for at forklare det handlede om en øgning i hjælpen. Borgeren ønskede ikke klagen indgivet til Ankestyrelsen.

Klager over afgørelse vedrørende ansættelse efter Lov om Social Service § 94: Der har været indgivet én klage:

- Klage over at ægtefælle ikke kunne ansættes på grund af fysiske arbejdsmiljø. Borger tilbudt og tog imod boligændringer med mulighed for ansættelse til følge.

Klage over afgørelser vedrørende hjælpemidler, Lov om Social Service § 112. Der har været indgivet 10 klager:

- Klage over afslag på dækjern til at skifte kørestolsdæk. Medhold til kommunen.
- Klage over afslag på bevilling af håndtag på madras. Medhold til kommunen.
- Klage / genoptagelse af sag om afslag på sansestimulerende stol. Medhold til kommunen.
- Klage over afslag på rollator til borger med funktionsnedsættelse udelukkende på grund af alderdomssvækkelse: Borger trak sagen fra ankestyrelsen før behandling.
- Klage over afslag på ortopædisk fodindlæg: Medhold til kommunen i ankestyrelsen
- Klage over afslag på ortopædiske sko: Afventer svar fra Ankestyrelsen.
- Klage over afslag på el-kørestol: Medhold til kommunen.
- Klage over afslag på anmodning om særlig kørestol. Afventer svar fra Ankestyrelsen
- Klage over afslag på særligt bestik og service til borger i botilbud målrettet borgere med funktionsnedsættelser og behov for særligt bestik og service. Borgeren er kompenseret, mens tvisten afgøres mellem botilbuddet og Allerød Kommune.
- Klage over afslag på hjælpemotor til kørestol. Borger afgået ved døden mens sagen blev behandlet.

Dato: 3. marts 2014

Sagsnr. 14/2417

Sagsbehandler:
Birgitte Harild

Direkte telefon: 48 100 371



Klage over afgørelse vedrørende boligændring efter Lov om Social Service § 116. Der har været indgivet én klage:

- Klage over afslag på anlæggelse af rampe fra en, for borger uegnet, lejlighed til have. Borger til budt ældrebolig. Medhold til kommunen.

Klage over afgørelse vedrørende ældrebolig: Der har været indgivet én klage:

- Klage over afslag på anmodning om ældrebolig. Afventer svar fra Ankestyrelsen.

Klage over afgørelse vedrørende aktivitetstilbud: Der har været indgivet én klage:

- Klage over afslag til borger i plejebolig om aktivitetstilbud på Engholm, sideløbende med bolig på andet plejecenter. Afventer svar fra Ankestyrelsen.

Klage over afgørelse vedrørende afgiftsfritagelse på bil efter Lov om Social Service § 114. Der har været indgivet én klage:

- Klage over afslag på anmodning om afgiftsfritagelse. Afventer svar fra Ankestyrelsen.



Bilag: 5.1. Statusrapport utilsigtede hændelser i 2013

Udvalg: Sundheds- og Velfærdsudvalget 2014-2017

Mødedato: 26. marts 2014 - Kl. 7:30

Adgang: Åben

Bilagsnr: 21942/14

NOTAT

Statusrapport for utilsigtede hændelser 2013

Historik

- Siden 1. september 2010 har kommunerne skulle indberette utilsigtede hændelser til den fælles database Dansk Patientsikkerhedsdatabase (DPSD) via Sundhedsstyrelsen
- Fokus er patientsikkerhed, - "Beskyttelse af patienten mod skade eller risiko for skade som følge af sundhedsvæsenets indsats eller mangel på samme" samt et værktøj til at skabe læring
- Siden 1. september 2011 har patienter og pårørende kunne rapportere utilsigtede hændelser til Dansk Patientsikkerhedsdatabase (DPSD)

Formål

- At forebygge at der sker fejl og skader – utilsigtede hændelser – når borgeren behandles eller på andre måder er i kontakt med sundhedsvæsenet. Utilsigtede hændelser sker, når mange mennesker skal arbejde sammen om komplekse opgaver og sikkerhed ikke er tænkt tilstrækkeligt ind i arbejdsgangene.
- Rapporteringssystemet til utilsigtede hændelser skal understøtte patientsikkerheden ved at indsamle, analysere og formidle viden om utilsigtede hændelser og dermed skabe en systematisk læring dels af utilsigtede hændelser, der sker indenfor kommunen, dels af utilsigtede hændelser, der sker i overgangen mellem sektorerne.
- At fremme patientsikkerhed handler ikke om at placere skyld på enkeltpersoner, men om at lære af de utilsigtede hændelser og opbygge systemer, der mindsker risikoen for, at de sker igen. Indberetningen sker i anonymiseret form.

Tværasektoriel organisering af samarbejdet om patientsikkerhed

Der er udarbejdet et Kommissorium for Patientsikkerhedsforum under Samordningsudvalg for Planområde Nord i Region Hovedstaden. Formål med Patientsikkerhedsforum er

Allerød Kommune

Ældre og Sundhed

Allerød Rådhus
Bjarkesvej 2
3450 Allerød
Tlf: 48 100 100
kommunen@alleroed.dk
www.alleroed.dk

Dato: 4. marts 2014

Sagsnr. 14/3537

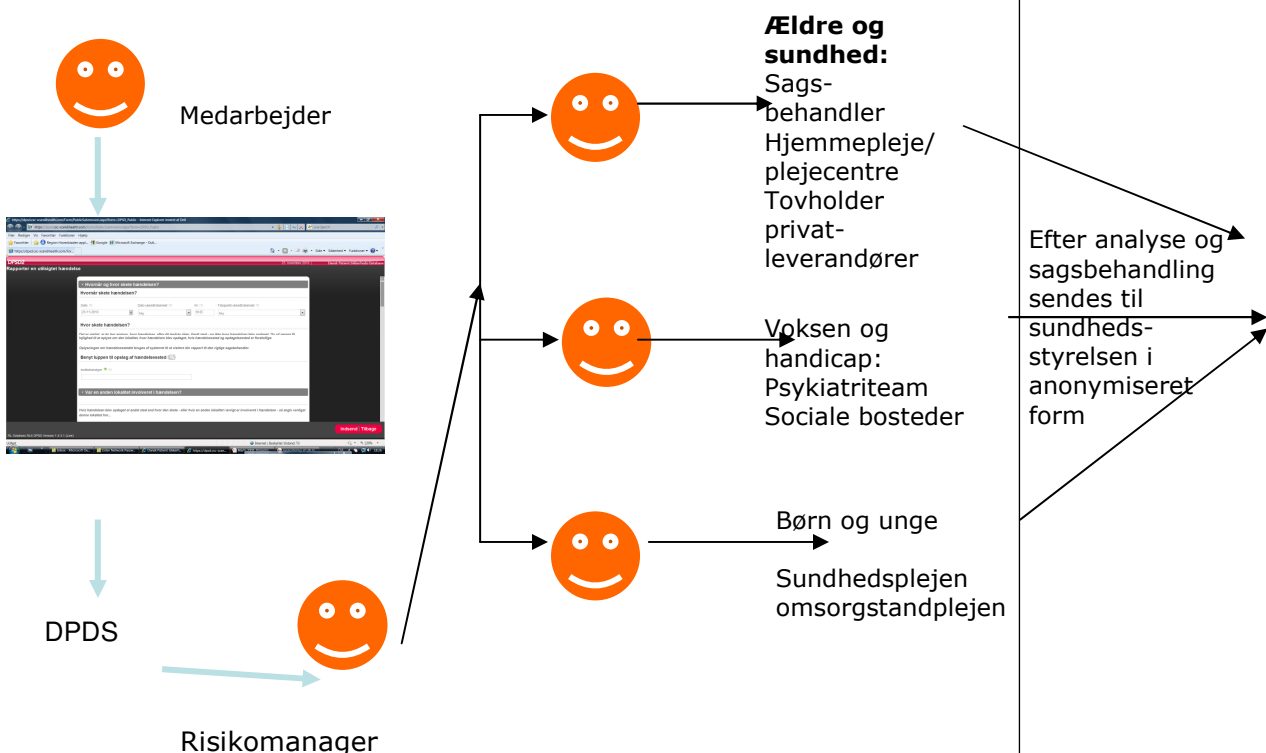
Sagsbehandler:
Helle Buch

Direkte telefon: 48100 812



- Kvalificering og optimering af det tværsektorielle samarbejde under Samordningsudvalget i Planområde Nord – indenfor patientsikkerhed og utilsigtede hændelser
- Reaktivt at skabe rammer for arbejdet med tværsektorielle utilsigtede hændelser
- Proaktivt og målrettet at arbejde med patientsikkerhed

Organisering kommunalt:



I Allerød Kommune er der medio 2013 udpeget sagsbehandlere i DPDS (Dansk Patient Sikkerheds Database) fra hjemmeplejen og på plejecentrene i stedet for som tidligere tovholdere. Sagsbehandlerne har fået digitalsignatur, og indberetter direkte i DPDS. De sagsbehandler de utilsigtede hændelser, sagsbehandlingen anonymiseres og sendes til ombudsmanden.

Sagsbehandlerne har været indkaldt til møder i 2013, men det har været vanskeligt at prioritere opgaven, hvilket kan have bevirket, at der ikke har været tilstrækkeligt fokus på utilsigtede hændelser.

På plejecentrene er der skabt fokus på ansvar med henblik på at få analyseret og lavet handleplaner for de enkelte utilsigtede hændelser, og at der sker læring og dermed forebyggelse af de utilsigtede hændelser.

Risikomanager skal overordnet sikre, at der sker analyse og sagsbehandling, og samtidig sikre øget fokus på patientsikkerheden, så utilsigtede hændelser forbygges.



Statistik og tal for år 2013

Antal hændelser i alt opdelt i kategorierne:

Kategori	Antal rapporterede hændelser
Medicin	184
Uheld	97
Infektion	4
Andet	15
I alt	278

Alle indberetninger bliver vurderet i forhold til alvorlighedsgrad, ud fra hvilken skade der er sket. Der er 5 alvorlighedsgrader; "Ingen skade", "Mild", "Moderat", "Alvorlig" og "Død"

Sagsbehandlerne har ansvaret for at der analyseres og udarbejdes handleplaner på alle utilsigtede hændelser, mens risikomanager altid er med i behandlingen af de utilsigtede hændelser, der har alvorlighedsgrad "Alvorlig" og "Død".

Medicin: Der er rapporteret 184 hændelser. De fleste vedrører, at borgerne ikke har fået den doserede medicin, fx på grund af forglemmelser eller forstyrrelser. Enkelte knytter sig til smertepasterbehandling. De fleste var med alvorlighedsgrad "ingen skade" eller "mild", én var af alvorlighedsgrad "alvorlig" og medførte indlæggelse til observation – borgeren fik ingen men. Denne hændelse er analyseret og der er udarbejdet handleplan.

Uheld: Der er rapporteret 97 hændelser, fortrinsvis fald. Et plejecenter har haft en del fald af borgere, som ikke er realistiske omkring egen formåen og skal mandsopdækkes for at undgå fald. Nogle af de rapporterede hændelser dækker flere fald på samme borger. Der er lavet handleplan, som løbende følges og opdateres. De fleste var med alvorlighedsgrad "ingen skade" eller "mild", 6 var af alvorlighedsgrad "moderat" og 3 var af alvorlighedsgrad "alvorlig". De 3 hændelser der var "alvorlig" er analyseret og der er lavet handleplaner.

Antal hændelser rapporteret fra de forskellige områder

Stednavn	Antal rapporterede hændelser
Hjemmeplejen ØST	11
Hjemmeplejen VEST	2
Hjemmeplejen BLOVSTRØD	2
Lyngehus	103
Engholm	37
Skovvang	0
Mimosen	89
Curapleje	5
Sociale Bosteder Solvænget/ Skovbo	26
Psykiatri team	1
Genoptræningsenheden	2
Pårørende/patienter	1



Øvrige områder

Sektorovergange: Alle rapporterede utilsigtede hændelser i forbindelse med sektorovergange bliver sendt direkte til den afdeling, hvor borgeren bliver udskrevet fra.

De utilsigtede hændelser som er blevet rapporteret, sker i forbindelse med udskrivelser og har alle været hændelser, som er opdaget i Allerød Kommune, mens hændelsen er sket på hospitalsafdelingen.

Allerød Kommune har aftalt med risikomanageren fra Hillerød/Frederikssund sygehus, at de i 2014 fremsender en rapport over de indberetninger, som Allerød Kommune har indsendt.

Patient/pårørende: Der er indkommet en enkelt utilsigtede hændelse fra patient/pårørende i 2013. Den er fremsendt til skadesstedet, for at virksomheden kan analysere og udarbejde handleplan, og således drage læring af patient/pårørendeoplevelsen.

Der er ikke i 2013 modtaget utilsigtede hændelser fra Plejecentret Skovvang, Sundhedsplejen, Tandplejen og Visitationen.

Status fra Plejecentrene og hjemmeplejen:

Plejecenter Lyngehus har ændret deres interne procedure vedrørende indberetning af utilsigtede hændelser. En stringent tilgang til faldscreening, og et øget fokus på fald og forebyggelse, har medført færre fald.

En analyse af hændelser omkring medicinforglemmelser viste, at faste kontaktpersoner gav færre utilsigtede hændelser, ligesom mange vikarer medførte mange utilsigtede hændelser. Plejecentret har minimeret vikarforbrug til næsten nul, og utilsigtede hændelser er blevet minimeret i takt hermed. Ydermere er der oprettet et afkrydsningsskema til alle vikarer i huset, som skal sikre at de husker at give medicin. Hvis vikaren glemmer eller overser at give medicin, kontaktes vikarbureauet omkring hændelsen, og de håndterer det videre forløb med den pågældende vikar.

Utilsigtede hændelser prioriteres og er et punkt på personalemøder hver 8 uge. Der vejledes i hvad der skal indberettes, hvad formålet er med indberetningen, og sagsbehandleren informerer om de seneste rapporterede utilsigtede hændelser ved en gennemgang, hvor der vægtes læring. Plejecenteret prioriterer yderligere i hvilke fora de forskellige utilsigtede hændelser skal drøftes.

Det er en styrke, at personalet er åbne om de utilsigtede hændelser, der opstår i hverdagen, da hændelserne dermed bliver synlige, og medarbejderne opfatter det er vigtigt at indberette, og således bliver bedre til at forebygge og mindske antallet af utilsigtede hændelser.

Alle utilsigtede hændelser indberettes, og medarbejderne er fortrolige med, hvorfor de skal indberettes. I 2014 vil der blive lagt særlig vægt på faldforebyggelse, generel faglig kompetenceudvikling og medicin.

Plejecenter Engholm har erfaret at funktionen som sagsbehandler, kun skal være knyttet til én person. Sagsbehandleren har deltaget i samtlige personalemøder, arrangeret undervisning ved risikomanageren, har arbejdet med medarbejderne i at opnå en forståelse for at



indberetningerne handler om læring, at der ikke er negative konsekvenser samt at medarbejderne ved hvor de skal henvende sig, hvis de er i tvivl om noget i relation til utilsigtede hændelser. For at nedbringe antallet af utilsigtede hændelser, har ledelse, udviklingssygeplejerske og medarbejdere fra alle faggrupper udarbejdet forskellige tiltag, som fremmer virkningen af de forebyggende tiltag, der netop er opstået som følge af indberetning af utilsigtede hændelser.

Der er udarbejdet tillægsprocedure til håndbogen for medicin håndtering med skærpede krav. Alle medarbejdere er informeret, og sager om medicin bliver løbende drøftet på personalemøder.

Der er implementeret egenkontrol af medicinskemaer og medicindosis ved udviklingssygeplejersken, hvor der tages stikprøver hos 3 beboere i hver gruppe x1 månedligt.

Det har gennem 2013 forebygget hændelser og registreringsfejl. Alle utilsigtede hændelser, der er sket i forbindelse med sektorovergange indberettes, og udviklingssygeplejersken har kontakt til den tværsektorielle koordinator på Hillerød og Frederikssund Hospital. Det har gennem 2013 vist sig at være meget tilfredsstillende for begge parter med dialog, og der er en klar opfattelse af at dette er nødvendigt for at forebygge utilsigtede hændelser.

Plejecenter Mimosen har haft fokus på medicin. De har forsøgsvist indført et dagligt arbejdsfordelingsskema med initialer, der sættes når medicinen er givet.

De indførte som fast rutine hos nattevagterne, at de på første runde tjekker at al medicin er givet. Dette har medført et fald i utilsigtede hændelser på manglende medicingivning til natten. Der arbejdes med at etablere en medicin-ansvarlig i hver vagt, da der stadig er enkelte utilsigtede hændelser vedrørende medicin, der ikke er givet.

Plejecenter Mimosen har konstateret en overhyppighed af utilsigtede hændelser omkring medicin, når der er afløsere eller vikarer til stede i huset. Der arbejdes på at få lavet en undervisningsseance af faste afløsere i medicin og medicingivning. Der arbejdes yderligere med arbejdsgangen omkring medicindosering, idet der ofte er afbrydelser. Plejecenter Mimosen finder det vigtigt, at der tales højt om utilsigtede hændelser og at disse bliver taget op på personalemøder, da kulturen omkring utilsigtede hændelser handler om at få skabt et mere åbent miljø omkring indberetninger, som en naturlig del af det at være sundhedsprofessionel.

Plejecenter Mimosen finder, at stort set alle utilsigtede hændelser rapporteres, da personalegruppen har taget systemet til sig, og kan se de konkrete fordele, der kommer ud af at få analyseret og synliggjort arbejdsgange, med henblik på forbedring.

De har fokus på fald, da disse kan kobles direkte med beboeres almene tilstand, blandt andet i forbindelse med væskeindtag og kost, hvor der er et nært samarbejde med kommunens kostkonsulent. Tilbage står faldtendens forårsaget af infektioner og fald der, kan henledes til det fysiske miljø, samt borgeres mentale og fysiske begrænsninger, som følge af deres demenssygdom.

Der forebygges gennem indretning af de fysiske rammer med minimering af løse tæpper og lette møbler, samt ved at sørge for de rette hjælpemidler til beboerne: Hoftebeskyttere, skridsikre strømper og rollator eller kørestol.



Hjemmeplejens status for 2013 handler primært om, at de har ændret den lokale arbejdsgang for at sikre den elektroniske indberetning og sagsbehandling. Hjemmeplejen finder, at deres største udfordring er, at skabe tid til at indberette de utilsigtede hændelser.

Der er i hjemmeplejen udarbejdet nye lokale arbejdsgange til sygeplejersker og assistenter, samt øget opmærksomheden på at få de utilsigtede hændelser rapporteret. Der vil fortsat være behov for et stort ledelsesmæssigt fokus for at få de utilsigtede hændelser rapporteret, analyseret og for at der udarbejdes handleplaner, hvor det er nødvendigt.

Hjemmeplejen har fortsat behov for en anden arbejdsgang med papirindberetningsskemaer, der er synlige og tilgængelige i alle grupperum. Dermed kan alle medarbejdere, der opdager en utilsigtede hændelser med det samme starte en indberetning. Efterfølgende behandles den utilsigtede hændelse af den kollega eller leder, der skal indgå i den videre beskrivelse og årsagsbeskrivelse.

Nærmeste leder er sagsbehandler og ansvarlig for at sikre fremadrettet læring af de utilsigtede hændelser ved at sætte dem på dagsorden til drøftelse på relevante møder.

Arbejdet med utilsigtede hændelser vil fast blive drøftet på ledermøder, ledergruppen analyserer fremover målrettet hvor hændelserne opstår, herunder i hvilke områder, på hvilke tidspunkter af døgnet og hvilken slags hændelse, der opstår hvornår. Ud fra disse opmærksomhedspunkter forventer hjemmeplejen, at der kan skabes et overblik med særlige opmærksomhedspunkter og tværgående læringspotentialer. I 2014 vil der være særlig opmærksomhed på at få rapporteret utilsigtede hændelse i aften- og nattevagten.

Risikomanager

Risikomanager har deltaget i at analysere 3 hændelser, som har haft alvorlighedsgrad "alvorlig", og sikret at der er udarbejdet handleplan for at forebygge lignende situationer. Såvel ledelse som personale, der har været involveret i hændelsen, har deltaget.

Risikomanager har løbende tilbudt undervisning til personale med henblik på at øge fokus på forebyggelse af utilsigtede hændelser i hverdagen. Plejecentrene Engholm, Lyngehus, Skovvang og de sociale bosteder "Solvænget" og "Skovbo" har taget imod tilbuddet. I januar 2014 har der været aftale med psykiatri teamet. Hjemmeplejen har selv valgt at undervise /informere personalet. 2 gange årligt introducerer risikomanager nye medarbejdere i Sundhed og Ældre til utilsigtede hændelser. 2 gange årligt er sagsbehandlerne indkaldt til gensidig erfaringsudveksling, refleksion og læring og evt. adhoc møder.

Risikomanageren deltager i møder med andre risikomanagere fra de nærtliggende kommuner og i fælles møder med Region Hovedstaden i Planområde Nord, samt fælles tværsektorielle netværksmøder i Region Hovedstadens risikomanagernetværk.

Risikomanager har desuden deltaget i "Primærsektorkonference" for hele landet.



Fokus 2014

I 2014 skal der være mere fokus på forebyggelse og tilbud om at komme ud i alle personalegrupper og undervise. Der skal specielt være fokus på medicin og uheld, da det tydeligt er der, at der sker flest utilsigtede hændelser. Desuden er det opfattelsen, at langt fra alle utilsigtede hændelser i forbindelse med sektorovergange bliver rapporteret, hvorfor der skal være mere fokus på at Allerød Kommune, som helhed får rapporteret hændelser, der sker i forbindelse med sektorovergange, det være sig i forbindelse med indlæggelser/udskrivelser og i forbindelse med samarbejdet med praktiserende læger og apoteker.

Der skal afholdes 2-4 møder efter behov med sagsbehandlerne i områderne, hvor der vil blive lagt vægt på erfaringsudveksling med arbejdet omkring utilsigtede hændelser. Desuden vil relevante temaer blive drøftet.

Hvert år skal samtlige sagsbehandlere lave en beskrivelse af egen organisation og arbejdet med den lokale læring. Beskrivelsen skal indeholde en beskrivelse af den lokale sagsgang, som skal sikre en sagsbehandlingstid inden for 90 dage eller en beskrivelse af hvordan de sikrer en åben patientsikkerhedsstruktur.

- beskrivelse/analyse/resultater
- beskrivelse af forbedringer af patientsikkerhed på baggrund af arbejdet med UTH
- beskrivelse af hvor der har været særlig succes med patientsikkerhedsarbejdet også hvor der har været særlig store udfordringer
- hvilke områder/tiltag vil der blive lagt særlig vægt på i det kommende år

I løbet af foråret 2014 vil der blive udpeget sagsbehandlere i psykiatrisk team, hos relevante private leverandører af personlig pleje og praktisk hjælp, og i de sociale bosteder.

Alle ledere fra områder som ikke har egne sagsbehandlere, - Børn og Unge, Tandplejen, Sundhedsplejen og Visitationen vil blive indkaldt til et informationsmøde, hvor der vil blive informeret om nye tiltag og gensidigt drøfte udfordringer på området.



Bilag: 6.1. Statusnotat patientforløb 2014.pdf

Udvalg: Sundheds- og Velfærdsudvalget 2014-2017

Mødedato: 26. marts 2014 - Kl. 7:30

Adgang: Åben

Bilagsnr: 16887/14

NOTAT

Status på patientforløb 2014

Status på udvikling og implementering af forløbsprogrammer for kronisk sygdom i Allerød Kommune, februar 2014

Alle kommuner har med sundhedsaftalen for 2011-2014 tilsluttet sig forløbsprogrammer for borgere med KOL og Type 2 Diabetes. Kommunerne er enige om, at forløbsprogrammer er den rigtige ramme for at tilrettelægge indsatsen til borgere med kronisk sygdom. Der er en klar opmærksomhed på, at kommunerne er forskellige steder og har forskellige udgangspunkter for implementering af programmerne. I det fremfrettede arbejde skal der derfor være et klart fokus på at udvikle modeller for tværkommunale samarbejder om tilbud til kronikere, herunder tværdiagnostiske tilbud¹.

I nedenstående tabel gøres status på Allerød Kommunes indsatser i forhold til målsætning for udvikling og implementering af forløbsprogrammer for kronisk sygdom, som er opstillet af Kommunekontaktråd (KKR) Hovedstaden i rammepapiret. Under hver målsætning har KKR anført indsatser, der henholdsvis kan eller skal implementeres i 2013. Skemaet illustrerer, hvorvidt der er tale om en kan- eller skal-opgave.

Skal-opgaverne skal være påbegyndt implementering i løbet af 2013, mens kan-opgaverne kan igangsættes som pilotprojekt i løbet af 2013.

Målsætning/indsatser	Skal - opgaver	Kan - opgaver	Status Allerød Kommune
Alle kommuner skal have implementeret forløbsprogrammer for KOL, diabetes, demens og kræft i 2013	X		Forløbsprogram for KOL, Type 2 Diabetes, Demens og Kræft er implementeret. AK har implementeret Forløbsprogram for Type 2 Diabetes i et samarbejde med Hillerød Kommune. AK har implementeret Forløbsprogram for KOL og Demens i lokalt regi. AK har implementeret Kræftpakke 3 og rehabiliteringstilbud i et tværgående samarbejde med Hillerød Kommune og Kræftens

¹ KKR Hovedstaden: Kommunernes fælles rolle – udviklingen af nære sundhedsvæsen *Fælles rammer og målsætninger for kommunerne i hovedstadsregionen*. 5. februar 2013 s. 7-8

Dato: 27. februar 2014

Sagsnr. 14/3289

Sagsbehandler:
Dorthe Andersen

Direkte telefon: 48 100263



			<p>Bekæmpelse.</p> <p>AK deltager i tværsektorielt vidensnetværk indenfor KOL og Type 2 Diabetes</p>
<p>Alle kommuner skal have taget stilling til implementering af forløbsprogrammet for hjertekarsygdomme i 2013, og halvdelen af kommunerne påbegynder implementeringen af programmet inden udgangen af 2013</p>	x		<p>AK har implementeret forløbsprogrammet for hjertekarsygdomme.</p> <p>Det er en udfordring af få henvist borgere med hjertesygdom med behov for patientforløb fra Nordsjællands Hospital. Der er nedsat en tværsektoriel arbejdsgruppe ultimo 2013, der skal håndtere problemstillingen.</p> <p>AK deltager i tværsektorielt vidensnetværk indenfor Hjertekarsygdom</p>
<p>Der udvikles modeller for tværdiagnostiske forløbsprogrammer, der kan rumme flere diagnoser for kronisk sygdom. Udviklingen kan ske tværkommunalt</p>	x		<p>AK deltager i en tværkommunal arbejdsgruppe om udvikling af en model for tværdiagnostiske patientskoler</p> <p>AK har udviklet og implementeret en model for fysisk træning på tværs af diagnoser.</p> <p>AK deltager i arbejdsgrupper under Samordningsudvalget.</p>
<p>Implementering af forløbsprogrammer for lænderyglidelser</p>		x	<p>AK har implementeret Forløbsprogram for Lænderyglidelser.</p> <p>Det er en udfordring af få henvist borgere med ryglidelser fra almen praksis og fra Nordsjællands Hospital, da henvisningskriterierne er uklare. Der er nedsat en tværsektoriel arbejdsgruppe primo 2014, der skal håndtere problemstillingen.</p>
<p>Øget samarbejde med almen praksis med henblik på tidlig opsporing af borgere med kronisk sygdom om rekruttering til forløbsprogrammer med det formål at mindske ulighed i sundhed</p>		x	<p>Fokus herpå i det kommunale-lægelige samarbejdsudvalg, men der er ikke etableret systematisk opsporing.</p> <p>AK vil i 2014 arbejde med at have fokus på tidlig opsporing af borgere med kronisk sygdom fx ved at tilbyde sundhedstjek i boligforeninger og i mindre virksomheder</p>



Etablering af forløb for sårbare borgere (herunder med psykisk sygdom, etniske grupper m.fl.)		x	AK arbejder med individuelt tilpassede forløb for at imødekomme sårbare borgeres behov. AK vil i 2014 have fokus på sårbare borgere i et samarbejde med patientforeninger, almen praksis, jobcenter og hjemmeplejen
Udvikling af forløbskoordination		x	AK har etableret en funktion som tværagnostisk forløbskoordinator, hvis rolle er at koordinere de forskellige patientforløb ved at guide borgere med et lille eller skrøbeligt netværk eller mange aktører i sundhedsvæsenet, gennem behandlingssystemet. Forløbskoordinatoren formidler kontakt til relevante interne og eksterne aktører fx almen praksis, jobcenter, genoptræningen, visitation, hjemmepleje mm.
Udvikling og implementering af telemedicinske løsninger		x	AK har ikke drøftet telemedicinske løsninger i forhold til implementering af patientforløbsprogrammerne.
Implementering af fælles nationale kliniske retningslinjer		x	AK har givet input til de udsendte forslag til fælles nationale retningslinjer og afventer godkendte retningslinjer.
Udvikling af modeller for forankring af fx motion og bevægelse efter borgeren har gennemgået forløbsprogram		x	Et borgertilbud forventes etableret i løbet af 2014, hvor borgere med kronisk sygdom eksempelvis træner sammen, driver café e.l. Udvikles i et samarbejde mellem genoptræningen, patientforeninger, andre frivillige og private aktører.



Bilag: 8.1. Fordelingsudvalgets forslag notat 110314

Udvalg: Sundheds- og Velfærdsudvalget 2014-2017

Mødedato: 26. marts 2014 - Kl. 7:30

Adgang: Åben

Bilagsnr: 20012/14

NOTAT

Allerød Kommune

Sekretariat

Allerød Rådhus
Bjarkesvej 2
3450 Allerød
Tlf: 48 100 100
kommunen@alleroed.dk
www.alleroed.dk

Fordelingsudvalgets forslag til fordeling af § 18 midler til frivilligt sociale foreninger efter serviceloven i 2014.

Fordelingsudvalget har på mødet den 10. marts 2014 gennemgået alle indkomne ansøgninger til Allerød Kommunes pulje afsat til frivillige sociale organisationer efter § 18 i serviceloven.

Fordelingsudvalget er enige om at anbefale, at der i efteråret 2014 gennemføres en ny ansøgningsrunde, hvori de afsatte midler til borgerbudgetter samt restbeløb for forårets pulje indgår. Dette gøres for at imødekomme udvikling af frivillige initiativer i løbet af året. Fordelingsudvalget henstiller, at borgerbudgetter bør indgå som en del af byrådets strategi og derfor finansieres særskilt og ikke af puljen afsat til frivillige foreninger.

Fordelingsudvalget gennemgik på mødet de følgende kriterier og generelle retningslinjer til at prioritere efter:

- Aktiviteter udført af frivillige for Allerød borgere
- Foreningen har hjemsted i Allerød Kommune
- Oplysende og forebyggende aktiviteter for socialt udsatte med særlig fokus på den yngre målgruppe
- Fordeling til flere målgrupper til aktiviteter i et sundhedsfremmende perspektiv
- Uddannelse af frivillige til at videreudvikle det frivillige sociale arbejde
- Lokal repræsentation i bestyrelsen i form af deltagelse i foreningens arbejde
- Tildeling sker ud fra en helhedsvurdering af aktiviteterne og foreningernes økonomi.

Derudover foretog fordelingsudvalget en vurdering af årets aktiviteter i forhold til sidste års ansøgninger og bevillinger.

Fordelingsudvalget er, på baggrund af prioriteringen, kommet frem til følgende indstilling:

Dato: 11. marts 2014

Sagsnr. 14/1794

Sagsbehandler:
mies

Direkte telefon: 178



Foreningsnavn	Ansøgningsformål	Indstilling i kr.
Engholms Lokalvenner	Der søges støtte til aktiviteter for plejecentrets beboere herunder transport, og i år vil der være mere vægt på underholdning til plejecentret i form af musik og øvrige aktiviteter.	10.000
Patientforeningen Thors Hammer	Foreningens formål er at lave sociale arrangementer og støtte op om netværk for ædru alkoholikere for at fastholde en fortsat ædruelighed	10.000
Bedre Psykiatri	Der søges til at igangsætte samtalegrupper for pårørende som er forælder, ægtefælle eller barn af en psykisk syg. Desuden er der åben telefonrådgivning og aktiviteter af generel oplysende karakter fx foredrag mv. og samarbejde med øvrige foreninger samt myndigheder.	5.000
Røde Kors Allerød aktiviteter for brugere	Aktiviteter for brugere af Café L'Oase fx til udflugter, arrangementer og kulturelle oplevelser, derudover ydes hjælp til kontakt med myndigheder mv.	10.000
Røde Kors Allerød drift Café L'oase	Drift af Café L'Oase Røde Kors afdelingens værested som har til formål at give nye borgere et socialt netværk, lektiehjælp samtaler og hjælp til oversættelse af breve og kontakt med andre, herunder myndigheder.	10.000
De frivillige på Lyngehus	At gøre en forskel for beboere på Lyngehus. Arrangere sammenkomster og underholdning tilrette udflugter og deltagelse i arrangementer og begivenheder fx Sct Hans, adventsfest mv. derudover foretages ledsagelse til fx læge mv. og enkelte er besøgsvenner.	15.000
Røde Kors Allerød besøgstjenesten	Videreudvikling af besøgstjenesten. Der er besøg på demensplejecenter Mimosen, Skovvang og Plejecenter Lyngehus samt i private hjem. Gruppen startede i februar 2013.	10.000
Indlæsergruppen v. Allerød Bibliotek	Indlæsning og overførsel af udvalgt stof fra Allerød Nyt og Frederiksborg Amts Avis til svagtseende borgere i Allerød Kommune. Der indlæses en gang om ugen året rundt i samarbejde med Biblioteket.	2.500
Børns Vilkår	Rådgivning af børn og unge via telefonkontakt, børnetelefon, børnechat, børnebrevkasse mail og sms. Forælderådgivning m.m. ca. 120 rådgivninger forventes at være fra unge og forældre bosat i Allerød Kommune	10.000
Senior IT	Senior IT søger til dækning af driftsudgifter i forbindelse med transport af instruktører og til uddannelse af pensionister i Allerød i IT. Der er i 2014	20.000



	fokus på uddannelse af pensionister uden IT kendskab i NEMid, E-post, Netbank og Borgerservice. Der tilbydes også hjælp i hjemmet hos ældre.	
Allerød Førtidspensionister (AFPN)	Der søges om midler til drift af foreningen herunder ture, materiale og aktiviteter for borgere og medlemmer.	10.000
Rampelyset	Der søges om midler til aktiviteter, materialer i foreningen af førtidspensionister, hvor gruppen efterhånden er blevet alderspensionister herunder også ture/udflugter for medlemmer.	10.000
De frivillige på Engholm	De frivillige supplerer personalets indsats for at give beboerne en så indholdsrig hverdag som mulig. Der bliver arrangeret aktiviteter og underholdning. Der hjælpes til ved større fester, og der er besøgsvenner blandt de frivillige.	15.000
Diabetesforeningen Allerød rådgivning og oplysning	Der søges til drift af lokalafdelingens aktiviteter med henblik på at oplyse og sikre fokus på diabetes. Der arrangeres særskilt aktivitet på diabetesdagen den 14. november 2014 og foreningen er aktiv på Aktiv Fritid. Derudover gennemføres rådgivning og samtale om at leve med en kronisk sygdom.	15.000
Diabetesforeningen Allerød motivationsgrupper	Der søges til videreudvikling og etablering af motivationsgrupper med fokus på kost og motion. der søges til opstart af intervalgang med speciel APP til smartphones, herunder undervisning og anskaffelse af smartphones.	10.000
Dansk Handicapforbund Allerød/Furesø/Ballerup	Der søges til særskilte aktiviteter for bevægelsehandicappede i forbindelse med stemmetræning og træning af åndedræt, herunder transport og undervisning.	7.300
Allerød Lungecafé Lungeforening & Astma, Allergi forbund	Oplysning og informationsaktiviteter til borgere med lungesygdom i Allerød. Der afholdes åbne møder en gang om måneden og der søges til rådgivende aktiviteter med henblik på inspiration til forebyggelse og træning i at leve med en kronisk sygdom.	6.000
Tryghedsopkald og stolegymnastik	Tryghedsopkald til ældre borgere. Der foretages hver dag et opkald til borgere om morgenen/formiddagen og kæden dækker Blovstrød, Lillerød og Lyngby. Derudover drives stolemotion en gang ugentligt. Endelig er der en sammenkomst for personer i telefonkæden to gange årligt.	7.000
Red Barnet Allerød	Støtter op om Red Barnets overordnede aktiviteter. I Allerød Kommune er der særskilt fokus på børn i udsatte familier. Der er etableret et netværk som giver et afbræk i hverdagen i forbindelse med madklub aktivitet ca. 4 gange om året.	5.000



Ældre Sagen Allerød Vågekoner	Vågekonerne er et korps på 8 personer som tilbyder overvågning og selskab til pensionister i en svær situation og aflastning af den nærmeste familie.	8.000
Ældre Sagen Allerød Besøgsvenner	Der søges til Ældre Sagens besøgsvenordning i Allerød. Herunder dækning af de væsentligste udgifter i forbindelse med arbejdet. Der er pt. 12 besøgsvenner.	10.000
Ældre Sagen sundhedsstudie- kreds	Der er etableret en sundhedsstudiekreds som søger til foredrag af oplysende karakter og inspiration til en sundhed i alderdommen i forbindelse månedlige møder.	5.000
Ældre Sagen Allerød styrk din krop gymnastik	Der søges til transport og uddannelse af instruktører til gymnastik aktiviteterne herunder også udskiftning/vedligeholdelse af udstyr mv.	6.000
Ældre Sagen Allerød Sorg- og Livsmodsgruppe	Der søges til et nyt tilbud og uddannelse af frivillige til at virke for pensionister som er i en situation, hvor der kan være behov for sorgstøtte og opmuntring. Der søges til transport samt kurser.	8.000
Sind Allerød / Hillerød	Der søges til SINDs aktiviteter i klub med fast åbningstid. Der søges til støtte af aktiviteter med henblik på at styrke disse menneskers sociale stilling i samfundet	5.000
Hjerteforeningen Allerød	Der søges til aktiviteter og oplysende rådgivning samt støtte til kurser og uddannelse af hjertereddere. Der er i 2013 gennemført 12 kurser i Allerød. Der samarbejdes med Matas om blodtryksmålinger og arrangeres motionstilbud samt foredrag i forhold til hjertesygdomme.	15.000
Allerød Stavgangforening	Der søges til udannelse af instruktører v. DGI om forebyggelse af fald og som skal forebygge faldulykker mv. Samt til foreningens aktiviteter for borgere.	10.000
Allerød Gyldenspjæt Vandgymnastik	Der søges om støtte til drift og udgifter i forbindelse med de frivilliges arbejde for foreningen og drift af tilbuddet.	7.800
Danske Handicaporganisati oner Allerød (DH)	DH Allerød søger støtte til at afholde aktiviteter for at hjælpe handicapfamilier i Allerød Kommune. Der er fokus på oplysende aktiviteter og arrangementer, hvor temaer i forhold til handicappede tages op. Afholdt fx temamøde om inklusion og har tidligere afholdt temadag om ADHD.	10.000
Samlet bevillingsbeløb		272.600

Fordelingsudvalgets fordeling giver således et restbeløb på 13.000 kr. til fordeling senere på året sammen med midler afsat til borgerbudgetter.



Bilag: 8.2. Samlet oversigt fordelingsudvalget indstilling 100314

Udvalg: Sundheds- og Velfærdsudvalget 2014-2017

Mødedato: 26. marts 2014 - Kl. 7:30

Adgang: Åben

Bilagsnr: 20020/14

Nr.	Dato	Ansøger	Hjemmehørende	Beløb søgt 2013 i kr.	Bevilling /afslag 2013 i kr.	Indsendt regnskab 2013	Formål aktivitet	Beløb ansøgt i 2014 kr.	Vurdering	Bemærkning/økonomiske forhold (formue,egenkapital pr. 31.12.2013 afrundet)	Indstilling
1	30. jan	Engholms Lokalvenner Allerød	Allerød	30.000,00	10.000,00	Ja	Der søges støtte til, især udgifter til transport, men især til underholdning på centret, da beboerne er dårligere. Transport til busser med plads til kørestole 5.000,00. Diverse underholdning, musik 35.000,00.	30.000,00	Inden for retningslinjerne af § 18. Lokal venskabsforening omkring plejecentret Engholm.	2013 Driftsunderskud 2.054 kr., Egenkapital ultimo 2013, 53.500 kr. Driftsudgifter i 2013, 40.279 kr.	10.000,00
2	31. jan	Patientforeningen Thors Hammer	Allerød	15.000,00	15.000,00	Ja	Der søges støtte til aktiviteter for at fastholde et netværk for medlemmerne - således at der støttes op om et fortsat ædru liv. Der afholdes arrangementer, foredrag og et årsmøde i forbindelse med høstfest, hvor medlemmerne samles.	15.000,00	Inden for retningslinjerne af § 18 relevant i forhold til generel indsats omkring alkoholforebyggelse i kommunen 2012-2015, aktivitetsliste, med netværksaktiviteter og oplysende aktiviteter beskrevet.	Driftsoverskud på 3.596 kr. Driftsudgifter 71.729 kr. Egenkapital ultimo 2013 21.295 kr.	10.000,00
3	6. feb	Lynge fodboldklub pigehold 15-17 års alderen	Allerød	-	-		Der søges tilskud til en tur til USA med pigehold i 15-17 års alderen. Turnering med fokus på socialt samvær og kulturel udveksling i forbindelse med opholdet. Der søges tilskud med henblik på at nedsætte deltagerbetalingen.	20.000,00	Målgruppen er ikke umiddelbart i den generelt socialt udsatte gruppe. Aktiviteten har et sundhedsfremmende idrætsligt sigte og kulturelt. Der foregår meget frivilligt arbejde i denne sektor og det må vurderes individuelt om det i forhold til målgruppen kan tildeles støtte i den konkrete sag.	Der er vedlagt budget i forhold til selve turen, men ikke indsendt regnskab for klubbens/holdets virke.	0,00
4	7. feb	Allerød Pensionistforening	Allerød	30.000,00	7.500,00	Ja	Der søges til transport mellem Pensionisthuset (Banevang) og yderområder i hhv. Lynge-Blovstrød og dele af Allerød. Der søges til ca. 800 kr. pr. aktiv aften hvilket vil udgøre ca. 40.000 kr. Der søges til 30.000 kr. idet rest forudsættes dækket v. brugerbetaling.	30.000,00	Inden for retningslinjer for § 18, idet foreningens aktiviteter er lig med øvrige ældreklubber, foreninger. Selve ansøgning om transporttilskuddet som drift kan diskuteres, når der i kommunen foreligger mulighed for fleksløsning med bus som netop bør dække denne type aktiviteter.	Driftsresultat 2013 - 14.917 kr. Egenkapital ult. 2013, 56.896 kr.	0,00
5	7. feb	Bedre Psykiatri	Allerød	6.000,00	5.000,00	Ja	Der søges tilskud til at danne to samtalegrupper med en gruppeleder. De to grupper er for pårørende som er forældre, ægtefælle eller barn af en psykisk syg. Derudover kører en selvhjælpsgruppe af pårørende i Allerød. Derudover er der en telefonrådgivning som er åben. Der søges også til generel oplysende aktiviteter i Allerød fx. foredrag m.m.	5.000,00	Inden for retningslinjerne af § 18. Der er i oplæg til sundhedsaftale III et generelt skærpet fokus på psykiatriområdet, herunder også udvidede muligheder for at skabe samarbejde med frivillige herunder også pårørende. Foreningen modtog i 2012 Allerød Kommunes frivillighedspris	Driftsresultat 2013 - 5.400 kr. Egenkapital ult. 2013, 25.315 kr. Der budgetteres i 2014 med aktiviteter for i alt 45.100 kr.	5.000,00
6	8. feb	Røde Kors Allerød	Allerød	30.000,00	10.000,00	Ja	Aktiviteter for brugerne af Café L'oase fx hjælp til kontakt med myndigheder, udflugter og arrangementer herunder oplevelser. Kendskab til dansk kultur, herunder integrationsfremmende aktiviteter.	30.000,00	Inden for retningslinjerne af § 18	Driftunderskud på 1.585 kr. finansieret af øvrig drift. Driftsudgifter for 31.585 kr.	10.000,00
7	8. feb	Røde Kors Allerød	Allerød	25.000,00	10.000,00	Ja	Drift af Cafe L'oase Røde Kors afdelingens værested som har til formål at give de nye borgere i kommunen et socialt netværk, lektiehjælp samtale og diskussion af aktuelle emner. Frivillige hjælper til med oversættelse af breve fra myndigheder og hjælp til telefonsamtaler.	35.000,00	Inden for retningslinjerne af § 18	Driftsudgifter på 110.942 kr. i cafeen.	10.000,00

Nr.	Dato	Ansøger	Hjemmehørende	Beløb søgt 2013 i kr.	Bevilling /afslag 2013 i kr.	Indsendt regnskab 2013	Formål aktivitet	Beløb ansøgt i 2014 kr.	Vurdering	Bemærkning/økonomiske forhold (formue, egenkapital pr. 31.12.2013 afrundet)	Indstilling
8	9. feb	De frivillige på Lyngehus	Allerød	15.000,00	15.000,00	Ja	At gøre en forskel for beboere på Lyngehus. Arrangere sammenkomster og underholdning, tilrettelægge udflugter og deltagelse ved diverse arrangementer og begivenheder Sct. Hans, høstfest, advent m.m. ledsagelse m.m. Enkelte frivillige er besøgsvenner og hjælper til ved ledsagelse af beboere til læge mv.	15.000,00	Inden for retningslinjerne af § 18 fortsættelse af aktiviteter.	<i>Driftsoverskud 282 kr. Driftsudgifter 2013 24.456 kr. Egenkapital 11.508 kr. pr. 31.12.2013.</i>	15.000,00
9	11. feb	Udviklingshæmmedes Landsforbund (ULF)	Vejle	-	-	Nej	Foreningen varetager udviklingshæmmedes interesser. Landsdækkende med bestyrelse og lokalforeninger. Der søges om at lave et samarbejde med udviklingshæmmede i Allerød. Introduktionsforedrag og evt. opstart af lokalkredsforening i Allerød.	20.500,00	Inden for retningslinjerne af § 18, men ikke lokalt repræsenteret.	<i>Der er ikke specificeret regnskab, da der ikke har været søgt om midler før ok.</i>	0,00
10	13. feb.	Røde Kors Allerød besøgstjenesten	Allerød	-	-	Nej (ny aktivitet)	Der søges om midler til besøgstjenestens formål at besøge ensomme. Der er besøg på Demensplejecenter Mimosen, Plejecenter Skovvang, Plejecenter Lyngehus og i 4 private hjem pt. Vi vil gerne gøre en forskel. Der er i 12 besøgsvenner pt. Der søges om tilskud til driften og de nye aktiviteter. Der bæres særlig skjorte når vi er på besøg og startede i februar 2013	20.000,00	Inden for retningslinjerne af § 18 opstart af ny aktivitet	<i>Der er ikke specificeret regnskab da der ikke har været søgt om midler før. Der angives et budget på 20.000 kr. hvor den største post er bustur til besøgsmodtagere på 8.250 kr.</i>	10.000,00
11	13. feb.	Hjerne Sagen Nordsjælland	Hillerød	-	-	Ja	Der søges til drift af værestedet Viemosegaard. Her ydes en indsats for at udbrede kendskabet til apopleksi og afasi. Der er socialt fremmende aktiviteter som har fokus på at formidle kontakt mellem medlemmerne og omverdenen.	50.000,00	Inden for retningslinjerne af § 18 er dog ikke lokalt repræsenteret og har tidligere søgt den Fælleskommunale § 18 pulje.	<i>Driftsoverskud på 36.592 kr. Samlet driftsbudget på 482.900 kr. i 2014. Egenkapital 31.12.2013 39.593 kr.</i>	0,00
12	13. feb.	Indlæsergruppen v.Allerød Bibliotek	Allerød	2.500,00	2.500,00	Ja	Indlæsergruppens aktiviteter omkring indlæsning og overførsel af udvalgt stof fra Allerød Nyt og Frederiksborg Amts Avis til brug for blinde og svagtseende borgere i Allerød Kommune. Der indlæses en gang om ugen året rundt.	2.500,00	Inden for retningslinjerne af § 18. Har tidligere modtaget frivillighedsprisen i Allerød Kommune	<i>Driftsunderskud i 2013 på 1748 kr. Driftsudgifter på 4.248 kr. Egenkapital pr. 31.12.2013 924 kr.</i>	2.500,00
13	13. feb.	Børns Vilkår	Valby	13.210,00	0,00	Ja	Rådgivning af børn og unge via telefonkontakt, børnetelefon, børnechat, børnebrevkasse, mail og SMS. Forældre rådgivning fx skilsmisse m.m. Ca. 120 af rådgivningerne vil være til børn, unge og forældre bosat i Allerød Kommune.	13.032,00	Inden for retningslinjerne af § 18 i forhold til målgruppe, formål og aktiviteter. Ikke lokalt repræsenteret	<i>Regnskab for 2013 er ikke færdiggjort. Regnskab for 2012 er sendt.</i>	10.000,00
14	13. feb.	Senior IT	Allerød	41.000,00	25.000,00	Ja	Senior IT søger til dækning af driftsudgifter i forbindelse med transport og uddannelse af pensionister i Allerød i IT. Der er i 2014 fokus på uddannelse af pensionister uden IT kendskab i NEMID, EMAIL, Netbank, og Borgerservice. Der gennemføres åbent hus arrangementer og tilbydes hjælp i hjemmet hos ældre.	41.000,00	I forhold til målgruppe og aktivitet kan det komme inden for retningslinjerne for § 18 i forhold til at undgå digital isolation. Frivillig styregruppe og frivillige instruktører som ikke oppebærer løn.	<i>Driftsresultat i 2013 16.950,76 kr. Driftsudgifter 68.069,25 kr. Egenkapital ultimo 2013, 98.470,55 kr.</i>	20.000,00

Nr.	Dato	Ansøger	Hjemmehørende	Beløb søgt 2013 i kr.	Bevilling /afslag 2013 i kr.	Indsendt regnskab 2013	Formål aktivitet	Beløb ansøgt i 2014 kr.	Vurdering	Bemærkning/økonomiske forhold (formue,egenkapital pr. 31.12.2013 afrundet)	Indstilling
15	16. feb	Allerød Førtidspensionister AFPN	Allerød	20.000,00	10.000,00	Ja	Der ansøges om midler til drift af foreningen herunder ekskursioner samt materiale og aktiviteter for borgere og medlemmer. Der er pt. 17 medlemmer	16.620,00	Inden for retningslinjerne af § 18	<i>Driftsunderskud 2013 på 534 kr. Driftsudgifter for 2013 på 17.914 kr. Egenkapital 31.12.2013 14.770 kr.</i>	10.000,00
16	17. feb	Rampelyset	Allerød	12.500,00	10.000,00	Ja	Aktiviteter for medlemmer i Rampelyset, som er en forening af tidligere førtidspensionister. En del af disse borgere er siden blevet alderspensionister og der søges til udflugter og aktiviteter.	15.000,00	Inden for retningslinjerne af § 18	<i>Driftsoverskud 2013 på 2056 kr. Driftsudgifter 2013, 63.653 kr. Egenkapital 31.12.2013 41.447 kr.</i>	10.000,00
17	18. feb	CF Hovedstaden	Gentofte	0,00	0,00	Nej	Foreningen består af forældre og andre pårørende med den kroniske sygdom Cystisk Fibrose. Formålet er at fungere som netværk og lave informationsarbejde i lokalområdet. Konkret søges til muligheden for at afdække muligheden for at indlagte børn i en periode kan følge undervisning og kontakt til kammerater ved IT. Vurderingen er, at der er 5 børn i Allerød Kommune.	36.000,00	Inden for retningslinjerne af § 18, må dog vurderes ift. projektets konkrete detaljeringsgrad og "løn" til formålet mv.	Har ikke søgt tidligere derfor er regnskab ikke relevant.	0,00
18	20. feb	De frivillige på Engholm	Allerød	26.000,00	20.000,00	Ja	De frivillige supplerer personalets indsats i bestræbelserne på at give beboerne en så indholdsrig hverdag som vel mulig. Der bliver arrangeret aktiviteter underholdning i form af søndag eftermiddagsmusik, sang med kaffe og kage. Der hjælpes til ved større fester og der er besøgsvenner blandt de frivillige.	20.000,00	Inden for retningslinjerne af § 18	<i>Driftsunderskud i 2013 på 9.446 kr. Driftsudgifter 2013, 31.446 kr. Egenkapital 19.072 kr.</i>	15.000,00
19	20. feb	Diabetesforeningen Allerød	Allerød	40.000,00	20.000,00	Ja	Der søges til drift af lokalafdelingens aktiviteter i Allerød, som er at oplyse om diabetes, sikre fokus på diabetes i befolkningen og markere den internationale Diabetesdag dag den 14. november 2014. Foreningen er repræsenteret på Aktiv Fritid, holder foredrag og oplyser v. diabetescafeen om sygdommen og rådgiver om at leve	28.500,00	Inden for retningslinjerne af § 18	<i>Driftsunderskud 2013 på 7.863 kr. Driftsudgifter samlet på 55.185 kr. Egenkapital ultimo 2013 27.767 kr.</i>	15.000,00
20	20. feb	Diabetesforeningen Allerød Motivationsgrupper	Allerød	-	-	Ja	Der søges til videreudvikling og etablering af motivationsgrupper med fokus på kost og motion. Der søges opstart af intervalgang med speciel APP til smartphones. Der søges både til motivationsgrupperne undervisning mv. 18.000 kr. og til intervalgangsgrupperne opstart og anskaffelse af smartphones 20.000 kr.	38.000,00	Inden for retningslinjerne af § 18	<i>Driftsunderskud 2013 på 7.863 kr. Driftsudgifter samlet på 55.185 kr. Egenkapital ultimo 2013 27.767 kr.</i>	10.000,00
21	20. feb	Døveforeningen af 1866	København N	16.812,00	0,00	Ja	Foreningens formål er at sikre at alle borgere med et høretab, der gør at de er afhængige af tegnsprog som kommunikationsform har et sted de kan mødes og dyrke forskellige fritidsinteresser med ligesindede. Der søges støtte fra kommuner, hvor foreningen har medlemmer bosiddende ift. det antal medlemmer som de enkelte kommuner har.	12.306,00	Indenfor retningslinjerne ift. målgruppen for § 18, har lokale borgere blandt brugerne.	<i>Budget medsendt som beskriver et budget på 1.467.000 kr.</i>	0,00

Nr.	Dato	Ansøger	Hjemmehørende	Beløb søgt 2013 i kr.	Bevilling /afslag 2013 i kr.	Indsendt regnskab 2013	Formål aktivitet	Beløb ansøgt i 2014 kr.	Vurdering	Bemærkning/økonomiske forhold (formue, egenkapital pr. 31.12.2013 afrundet)	Indstilling
22	20. feb	Dansk Handicapforbund Allerød/Furesø/Ballerup	Allerød	0,00	0,00	Ja	Der søges til aktiviteter for handicappede personer som kan få gavn af træning af åndedræt og stemmestræning i forhold til bevægelsehandicappede. Der søges til undervisning og transport. Der er 48 medlemmer af DHF afdelingen bosiddende i Allerød og to medlemmer af bestyrelsen.	7.300,00	Inden for retningslinjerne ift. målgruppen for § 18, har lokale borgere blandt brugerne.	<i>Driftsunderskud på 65.640 kr. Egenkapital ultimo 2013 - 78.256 kr.</i>	7.300,00
23	21. feb.	Allerød Lungecafe	Allerød	0,00	0,00	Nej	Søger støtte til oplysning og information til borgere med lunge sygdom i Allerød området. Der afholdes møder en gang om måneden om eftermiddagen og alle møder har et tema som annonceres i forvejen. Der søges til forskellige oplægsholdere som kan give inspiration til forebyggelse og ikke mindst oplyse / uddanne deltagerne og deres pårørende i at leve med en kronisk sygdom	6.000,00	Inden for retningslinjerne af § 18	Søgte ikke nogen midler i 2013, derfor er regnskab ikke relevant.	6.000,00
24	21. feb.	Tryghedsopkald og stolegymnastik	Allerød	8.000,00	8.000,00	Ja	De søges om støtte til tryghedsopkald til ældre. Telefonopkald til borgere over 60 år, som foretages hver dag. Kæden dækker Lillerød, Blovstrød og Lyng. Derudover drives stolemotion for ældre. Endelig er der socialt samvær én til to gange om året for de ældre som der bliver ringet til. Pt. ca. 8 ældre.	7.000,00	Inden for retningslinjerne af § 18	<i>Driftsoverskud i 2013 på 1.100 kr. Egenkapital ultimo 2013 på 2.397 kr.</i>	7.000,00
25	21. feb.	Brohusklubben	København	0,00	0,00	Ja	Brohusklubbens hovedformål er at udføre plejehjems forebyggende omsorgsarbejde for ældre døde. Klubbens arbejde sikrer en fortsat styrkelse af af de allerede dannede netværk mellem medlemmerne, hvilket forebygger følelsen af isolation hos den enkelte. 2 medlemmer fra Allerød Kommune	2.040,00	Inden for retningslinjerne af § 18 - dog et tilbud uden for Allerød Kommune, men med lokale brugere	<i>Iflg. budget for 2014 er der et driftsbeløb på 189.800 kr.</i>	0,00
26	21. feb.	Red Barnet Allerød	Allerød	10.000,00	10.000,00	Ja	Red Barnet Allerød støtter op om Red Barnets overordnede aktiviteter samt aktiviteter, der støtter op om børn og unge i Allerød kommune med særligt fokus på børn i udsatte familier. Som udgangspunkt familier som mangler netværk og et afbræk i hverdagen. Madklubben er en aktivitet. Der blev afholdt 4 arrangementer i sidste år.	10.000,00	Inden for rammerne af § 18 midlerne	<i>Driftsoverskud på 7.154 kr. i 2013, Driftsudgifter 20.963 kr. Egenkapital ultimo 2013 16.333 kr.</i>	5.000,00
27	22. feb.	Ældre Sagen Allerød tirsdagsmøder foredrag og socialt samvær	Allerød	35.000,00	0,00	Ja	Der søges støtte til Ældre Sagens tirsdagsmøder til foredragsholdere med mere end 100 deltagere. Møderne omfatter sang, musik, kulturelle emner sundhed m.m.	35.000,00	Inden for retningslinjerne af § 18. Aktiviteter til pensionister.	<i>Driftsresultat 2013 14.758 kr. Egenkapital primo 2014 132.349 kr. Samlede driftsudgifter 2013 444.152 kr.</i>	0,00
28	22. feb	Ældre Sagen Allerød Vågekoner	Allerød	8.000,00	8.000,00	Ja	Vågekonerne er et korps på 8 personer som tilbyder overvågning og selskab til pensionister i en svær situation og aflastning af den nærmeste familie.	8.000,00	Inden for retningslinjerne af § 18.	<i>Driftsresultat 2013 14.758 kr. Egenkapital primo 2014 132.349 kr. Samlede driftsudgifter 2013 444.152 kr.</i>	8.000,00

Nr.	Dato	Ansøger	Hjemmehørende	Beløb søgt 2013 i kr.	Bevilling /afslag 2013 i kr.	Indsendt regnskab 2013	Formål aktivitet	Beløb ansøgt i 2014 kr.	Vurdering	Bemærkning/økonomiske forhold (formue, egenkapital pr. 31.12.2013 afrundet)	Indstilling
29	22. feb.	Ældre Sagen Allerød Besøgsvenner	Allerød	12.000,00	10.000,00	Ja	Der søges til Ældre Sagens frivillige besøgsvenner, herunder dækning af de væsentligste udgifter i forbindelse med arbejdet. Der er for nuværende 12 besøgsvenner	12.000,00	Inden for retningslinjerne af § 18	<i>Driftsresultat 2013 14.758 kr. Egenkapital primo 2014 132.349 kr. Samlede driftsudgifter 2013 444.152 kr.</i>	10.000,00
30	22. feb.	Ældre Sagen Allerød Frivillig Fest	Allerød	30.000,00	0,00	Ja	Der søges støtte til en sammenkomst for de frivillige, hvor temaet vil være glæden ved at være frivillig. Målet er at motivere nuværende frivillige til at fortsætte arbejdet og at de anbefaler venner og bekendte til at melde sig som frivillige	30.000,00	Indholdet kan diskuteres i forhold til målgruppen for § 18 midlerne og de lokale retningslinjer	<i>Driftsresultat 2013 14.758 kr. Egenkapital primo 2014 132.349 kr. Samlede driftsudgifter 2013 444.152 kr.</i>	0,00
31	22. feb.	Ældre Sagen Allerød Sundheds-studiekreds med foredrag og udveksling af erfaringer	Allerød	10.000,00	5.000,00	Ja	Ældre Sagen har etableret en sundhedsklub under lokalafdelingen. Der søges om midler til foredrag af oplysende karakter i forbindelse med sundhed og sygdomme ved månedlige møder der deltager ca. 20 medlemmer pr. gang.	10.000,00	Inden for retningslinjerne af § 18	<i>Driftsresultat 2013 14.758 kr. Egenkapital primo 2014 132.349 kr. Samlede driftsudgifter 2013 444.152 kr.</i>	5.000,00
32	22. feb.	Ældre Sagens Allerød kulturel og social én dags udflugt	Allerød	0,00	0,00	Ja	Der søges støtte til transport og frokost til 50 pensionister i forbindelse med udflugten.	15.000,00	Inden for retningslinjerne af § 18, men minder måske om festen i forhold til målgruppe mv.	<i>Driftsresultat 2013 14.758 kr. Egenkapital primo 2014 132.349 kr. Samlede driftsudgifter 2013 444.152 kr.</i>	0,00
33	22. feb.	Ældre Sagen Allerød Styrk Din Krop Gymnastik	Allerød	6.000,00	6.000,00	Ja	Der søges til transport og telefongodtgørelse samt redskaber/udstyr i forbindelse med aktiviteterne samt uddannelse/erfaringsudveksling mellem instruktørerne	6.000,00	Inden for retningslinjerne af § 18, på linje med øvrige motionstilbud og bør vurderes i forhold til målgruppe.	<i>Driftsresultat 2013 14.758 kr. Egenkapital primo 2014 132.349 kr. Samlede driftsudgifter 2013 444.152 kr.</i>	6.000,00
34	22. feb.	Ældre Sagen Allerød Sorg og Livsmodsgruppe	Allerød	0,00	0,00	Ja	Der søges til nyt tilbud og uddannelse af frivillige til at virke for pensionister. Der søges til transport og kurser samt diverse møder til erfaringsudveksling	8.000,00	Inden for retningslinjerne af § 18	<i>Driftsresultat 2013 14.758 kr. Egenkapital primo 2014 132.349 kr. Samlede driftsudgifter 2013 444.152 kr.</i>	8.000,00
35	22. feb.	SIND Allerød / Hillerød	Hillerød	20.000,00	5.000,00	Ja	Der søges til Allerød/Hillerøds lokalafdeling af SINDs aktiviteter i SIND huset i Hillerød. Aktiviteterne fungerer som en klub med fast åbningstid som samlingssted for mennesker med psykiske problemer med henblik på styrkelse af disse menneskers sociale stilling i samfundet.	20.000,00	Inden for retningslinjerne af § 18, der oplyses om at 3 medlemmer af klubben er fra Allerød samt rådgivningen i huset har haft 15 borgerhenvendelser fra Allerød	<i>Driftsresultat 2013 2.068 kr. Driftsudgifter 8.074 - Egenkapital ultimo 2013 38.568 kr. / SIND klubben driftsunderskud 2013 2.643 kr. Driftsudgifter 276.890 kr.</i>	5.000,00
36	22. feb.	Hjerteforeningen Allerød	Allerød	30.000,00	20.000,00	Ja	Hjerteforeningen søger støtte til aktiviteter og oplysende rådgivning af Allerøds borgere, herunder støtte til uddannelse i forbindelse med hjerteredder kurser. Der er i 2013 gennemført 12 kurser. Derudover gennemføres blodtryksmålinger i samarbejde med Matas samt diverse motionsture i skoven med foredrag om sund kost og motion med fokus på hjertesygdomme	25.000,00	Inden for retningslinjerne af § 18 midler.	<i>Driftsoverskud 2013 12.189 kr. Driftsudgifter 2013 20.988 kr. Egenkapital primo 2014 34.773 kr.</i>	15.000,00
37	23. feb.	Allerød Stavgangsförening	Allerød	25.700,00	5.700,00	Ja	Der søges til DGI kursus i forebyggelse af fald som skal forebygge faldulykker, derudover søges til undervisning/uddannelse af foreningens instruktører. Endelig til transport af medlemmer til ture til Sverige og tilskud til foreningens drift	29.000,00	Vurderes på kanten i forhold til retningslinjerne af § 18. Aktiviteten må vurderes konkret i forhold til målgruppe. Målgruppen er relevant og indholdet har et forebyggende og sundhedsmæssigt perspektiv	<i>Driftsresultat 2013 -6.642, Driftsudgifter 2013 52.668 kr. Egenkapital ultimo 2013 23.779 kr.</i>	10.000,00

Nr.	Dato	Ansøger	Hjemmehørende	Beløb søgt 2013 i kr.	Bevilling /afslag 2013 i kr.	Indsendt regnskab 2013	Formål aktivitet	Beløb ansøgt i 2014 kr.	Vurdering	Bemærkning/økonomiske forhold (formue,egenkapital pr. 31.12.2013 afrundet)	Indstilling	
38	23. feb	Gyldenspjæt Vandgymnastik Allerød	Allerød	0,00	0,00	Ja	Der søges om støtte til drift og administrationsudgifter herunder mødeomkostninger i forbindelse med de frivilliges arbejde	7.800,00	Vurderes på kanten i forhold til retningslinjerne af § 18. Aktiviteten må vurderes konkret i forhold til målgruppe. Målgruppen er relevant og indholdet har et forebyggende og sundhedsmæssigt perspektiv	<i>Driftsresultat 2012/2013 - 409 kr., driftsudgifter 49.109 kr., Egenkapital primo år. 19.320 kr.</i>	7.800,00	
39	23. feb	Danske Handicap Organisationer Allerød	Allerød	0,00	0,00	Ja	DH søger støtte til at afholde aktiviteter for at hjælpe handicapfamilier i Allerød Kommune. DH har i Allerød fokus på at støtte med relevante aktiviteter og oplysningskampagner for borgere i Allerød Kommune.	10.000,00	Inden for retningslinjerne af § 18. Har ikke søgt midler i en længere periode.	<i>Driftsresultat 2013 - 2.971 kr. Driftsudgifter 2013 2.971 kr. Egenkapital primo 2014 3.298 kr.</i>	10.000,00	
40	23. feb	Thora Center Støttegrupper til senfølger af overgreb	Gentofte	0,00	0,00	Ja	Der søges til at sætte flere støttegrupper i gang, da de dels fungerer som et efterværn i forbindelse med udfasning af psykologbehandling og som en social foranstaltning som skaber mulighed for mødet med ligesindede. Der er frivillige som deltager i rådgivningsamtaler og der er brug for efteruddannelse mv. Der er både frivillige og brugere fra Allerød Kommune	100.000,00	Inden for retningslinjer af § 18 ift. målgruppe og formål.	<i>Driftsresultat for regnskabet 2012 146.553 kr. Regnskabet 2013 bliver først forelagt i marts 2014. Driftsudgifter 2012 326.954 kr. og Egenkapital ultimo 2012 var 299.282 kr.</i>	0,00	
							Total ansøgt 2014	841.598,00			272.600,00	
											Restbudget 2014	13.026,00

Bilag: 8.3. Frivilligt socialt arbejde kriterier for støtte

Udvalg: Sundheds- og Velfærdsudvalget 2014-2017

Mødedato: 26. marts 2014 - Kl. 7:30

Adgang: Åben

Bilagsnr: 20737/14

NOTAT

Allerød Kommune

Ældre og Sundhed

Bjarkesvej 2
3450 Allerød
Tlf: 48 100 100
kommunen@alleroed.dk
www.alleroed.dk

Frivilligt socialt arbejde i Allerød Kommune § 18 kriterier for støtte

Notatet opsummerer forhold vedrørende de vedtagne kriterier og retningslinjer for tildeling af støtte efter servicelovens § 18 i Allerød Kommune.

Dato: 11. marts 2014

Sagsnr. 14/1794

Sagsbehandler:
mies

Direkte telefon: 178

Lovgrundlaget: Lov om social service

§ 18. Kommunalbestyrelsen skal samarbejde med frivillige sociale organisationer og foreninger.

Stk.2. Kommunalbestyrelsen skal årligt afsætte et beløb til støtte af frivilligt socialt arbejde.

Stk.3. Rammerne for samarbejdet fastlægges af den enkelte kommunalbestyrelse.

Stk.4. Socialministeren fastsætter retningslinjer for kommunalbestyrelsens indsendelse af redegørelser om den lokale udvikling i det frivillige sociale arbejde og retningslinjer for den centrale opfølgning.

Det er Ankestyrelsen som varetager den centrale opfølgning i form af en årlig indsamling af data og redegørelse om den lokale udvikling i det frivillige sociale arbejde. Der udarbejdes hvert år en rapport over udviklingen i samarbejdet med frivillige sociale foreninger og fordelingen af § 18 midler i kommunerne.

Lokale forhold

Byrådet har uddelegeret beslutningskompetencen til fordeling af de i budgettet afsatte § 18 midler til Sundheds- og Velfærdsudvalget.

Frivilligt socialt arbejde er en samlet betegnelse for de aktiviteter, som frivillige organisationer, foreninger, grupper udfører inden for det sociale og sundhedsmæssige område. Allerød Kommunes rammer for frivilligt socialt arbejde er gengivet nedenfor.

Definition af frivilligt socialt arbejde

- socialt arbejde, der udføres uden fysisk, økonomisk eller retlig tvang. Personer, der arbejder i en frivillig organisation som led i aktivering, er således ikke frivillige, da de skal møde frem for at modtage aktiveringsydelsen
- er ikke lønnet, men der kan være tale om godtgørelse for omkostninger
- udføres af andre end familie
- skal være til gavn for andre end én selv
- skal foregå inden for rammerne af en organisation, forening eller anden form for organisering, projekt eller lignende

Definition af frivillige organisationer / foreninger / grupper

- er frivilligt grundlagt, det vil sige, at den ikke må være fastlagt i lovgivningen, og organisationen skal være demokratisk opbygget og kunne beslutte at nedlægge sig selv
- frivillig indsats er en væsentlig del af organisationens grundlag



- det primære formål er ikke at skabe overskud, og evt. overskud må ikke udloddes til "ejerne", fx organisationens medlemmer

Formål med frivilligt socialt arbejde

- at yde en forebyggende indsats
- at yde en indsats for syge, svage og truede grupper i samfundet. Indsatsen skal ikke erstatte den offentlige indsats

Eksempler på aktiviteter, der kan søges støtte til

Det frivillige sociale arbejde kan styrkes ved at tilbyde vejledning, koordinering og støtte til initiativer, der indebærer fornyelse eller aktivitetsudvidelse inden for frivilligt socialt arbejde i Allerød Kommune, som f.eks.

- rådgivninger
- besøgs- og telefontjenester
- ledsageordninger på frivillig basis
- aflastningstjenester for pårørende
- indkøbsordninger
- selvhjælpsgrupper
- frivillige, sociale organisationer/foreninger og andre grupper, der er i en opstartsfasen eller udvikler nye aktiviteter
- kontaktsteder
- sociale caféer, krisecentre og væresteder
- opstart af frivillige sociale foreninger

Afgrænsninger for støtten

Der kan søges støtte for ét år ad gangen

- støtte til længerevarende foranstaltning (ud over ét år) skal søges hvert år
- der kan som hovedregel ikke gives støtte til lønudgifter

Foreningssammensætning

Der er i Allerød Kommune omkring 30 foreninger som i de seneste år i varierende omfang har ansøgt om støtte. Dertil kommer ansøgninger fra øvrige foreninger baseret i andre kommuner og landsdækkende organisationer.

Der har været fokus på at få en bredere anvendelse af midlerne end til primært pensionistområdet. Der er blevet udvidet med lokalafdelinger af patientforeninger på sundhedsområdet, men også på handicapområdet og det psykosociale område. Der har også været fokus på tiltag omkring integration.

Resultatet er at samarbejdet med foreningerne i højere grad skal have fokus på forebyggelse. I forbindelse med ændring af fordelingsudvalget vedtaget af Sundheds- og Velfærdsudvalget den 23. marts 2011 blev der yderligere formuleret følgende lokale kriterier og retningslinjer.

Kriterier og prioritering

- Aktiviteter udført af frivillige for Allerød borgere
- Lokal repræsentation i bestyrelsen (foreningen, gruppen etc.) i form af deltagelse i foreningens arbejde
- Oplysende/forebyggende aktiviteter for socialt udsatte særligt fokus på den yngre målgruppe, samt inklusion i folkeskolen
- Fordeling til flere målgrupper til aktiviteter i et sundhedsfremmende perspektiv
- Uddannelse af frivillige til at videreudvikle det frivillige sociale arbejde
- Foreningen har hjemsted i Allerød Kommune



- Tildeling sker ud fra en helhedsvurdering af aktiviteterne og foreningernes økonomi

Retningslinjer for ansøgere

- Aktiviteten skal være borgerrettet
- Udbygger eksisterende aktiviteter eller udvikler nye
- Beskrivelse af aktivitet/formål skal fremgå af ansøgning
- Der skal søges støtte om konkret beløb i kr.
- Overordnet budget skal vedlægges
- Foreningsregnskab for foregående år skal fremsendes, hvor foreningens samlede økonomi (formue) skal fremgå
- Anvendelse af evt. tildelte § 18 midler fra Allerød Kommune skal fremgå af regnskabet - anvend skema for dokumentation for tildelt støtte
- Foreningen skal have et CVR nr. eller SE. nr. tilknyttet
- Ansøgningsskema fra Allerød Kommune skal anvendes

Fælleskommunal § 18 pulje

Allerød Kommune har på baggrund af politisk beslutning i Sundheds- og Velfærdsudvalget den 26. oktober 2010 tilsluttet sig en aftale om en fælleskommunal § 18 pulje. Formand for Sundheds- og Velfærdsudvalget er Allerød Kommunes repræsentant i fordelingsudvalget i den fælleskommunale pulje.

Formålet ved at deltage i den fælleskommunale pulje er at sikre en koordineret tildeling af midler til foreninger som har aktiviteter som går på tværs af kommunegrænser. Modellen med fælleskommunal puljeadministration som supplement til den lokale uddeling af § 18 midler er blevet fremhævet i flere sammenhænge, som et godt eksempel i Danmark. Deltagelse i puljen giver mulighed for at følge udviklingen på det frivillige sociale område på tværs af kommunegrænserne i Nordsjælland.

Forvaltningens repræsentant på § 18 støtte er administrativ kontaktperson i forhold til puljen og kan indgå som suppleant. Fordelingen foregår normalt i maj måned. Plads i fordelingsudvalget går på skift imellem de deltagende kommuner, som omfatter:

- | |
|--|
| <ul style="list-style-type: none">▪ Allerød▪ Fredensborg▪ Frederikssund▪ Gribskov▪ Halsnæs▪ Helsingør▪ Hillerød▪ Hørsholm |
|--|

Sekretariatsopgaven går ligeledes på skift imellem de deltagende kommuner. I 2014 ligger opgaven hos Halsnæs Kommune. Deltagerne i puljen kan træde ud af samarbejdet i forbindelse med årsskiftet fx som følge af budgetforlig.

Allerød Kommune støtter i 2014 med 24.000 kr. til den fælleskommunale pulje, idet puljen på nuværende tidspunkt er baseret på 1 kr. pr. borger afrundet til nærmeste tusinde kr.

