

Børn- og Skoleudvalget 2014-2017

Møde nr. 27-05-2014

Mødet blev holdt tirsdag den 27. maj 2014 på Rådhuset i Mødelokale C.
Mødet begyndte kl. 07:30 og sluttede kl. 12:00.

Medlemmer: Formand - Miki Dam Larsen (A), Næstformand - Marie Kirk Andersen (C),
Jesper Hammer (D), Erik Lund (C), Nikolaj Bührmann (F), Agnete Fog (B), John Køhler (V)

1. Bemærkninger til dagsordenen	1
2. Meddelelser	2
3. Daginstitutionen ved Ravnsholt skolen - valg af ekstern rådgiver og frigivelse af anlægsbudget.....	3
4. Status på arbejdet med implementering af skolereformen.....	5
5. Genoptagelse af evaluering terminsprøver, sag fra Jesper Hammer.....	7
6. Analyse af styringsgrundlaget i daginstitutioner	8
7. Effektiviseringskatalog	11
8. Strukturanalyse og udviklingsplan.....	13
9. Sag fra Jesper Hammer vedr. pasningsdistrikter.....	15
10. Sag fra Jesper Hammer vedr. lærerarbejdspladser.....	16
11. Sag fra Jesper Hammer vedr. kompenserende undervisning	17

BØRN- OG SKOLEUDVALGET 2014-2017**1. Bemærkninger til dagsordenen**

Sagsnr.: 14/675

Punkttype -**Tema** -**Sagsbeskrivelse** -**Administrationens
forslag** -**Afledte
konsekvenser** -**Økonomi og
finansiering** -**Bilag** Nej**Beslutning Børn-
og Skoleudvalget
2014-2017 den 27-
05-2014**

Ingen bemærkninger.**Fraværende** Ingen

BØRN- OG SKOLEUDVALGET 2014-2017**2. Meddelelser**

Sagsnr.: 14/675

Punkttype Orientering

Tema

- Status på Egmontprojektet
- Orientering om skadedyr
- Orientering om status på dagplejeprojekt
- Kurser for nye skolebestyrelsesmedlemmer
- Forvaltningen orienterer om indkomne henvendelser
- Fastlæggelse af dato for ekstraordinært møde i BSU den 24. juni 2014

Administrationens forslag Forvaltningen foreslår orienteringen tages til efterretning.

Bilag Nej

Beslutning Børn- og Skoleudvalget 2014-2017 den 27-05-2014 Taget til efterretning.

Fraværende Ingen

BØRN- OG SKOLEUDVALGET 2014-2017**3. Daginstitutionen ved Ravnsholtskolen - valg af ekstern rådgiver og frigivelse af anlægsbudget**

Sagsnr.: 12/17127

Punkttype Beslutning

Tema Børn- og Skoleudvalget behandlede på ekstraordinært møde den 13. maj 2014 forslag til byggeprogram for ny daginstitution ved Ravnsholtskolen. Udvalget besluttede at aflyse den igangværende udbudsproces og inddrage forældre og pædagoger i den videre proces, herunder i valget af en ny rådgiver.

Som opfølgning på udvalgets beslutning er repræsentanter fra Klyngeinstitutionen i Ravnsholt inviteret til mødet i Børn- og Skoleudvalget den 27. maj 2014 fra kl. 7.30. På mødet er endvidere inviteret eksterne bygherrerådgivere.

Det endelige tidspunkt vil afhænge af de eksterne rådgivers mulighed for at deltage på det pågældende tidspunkt.

Sagsbeskrivelse På mødet er tre eksterne bygherrerådgiver inviteret til at præsentere deres virksomhed, samt forslag til proces. I forbindelse med præsentationen er de eksterne blandt andet bedt om at fokusere på følgende temaer:

- Kort præsentation af firmaet og påtænkte medarbejdere.
- Referencer fra styring af brugerproces(ser) og/eller projektering af daginstitutioner.
- Beskrivelse af, hvordan processen i hovedtræk tænkes gennemført.

På tidspunktet for udsendelse af dagsorden foreligger der ikke endelig aftale med eksterne bygherrerådgivere.

Frigivelse af anlægsmidler

Allerød Byråd besluttede på møde den 11. oktober 2012, at frigive 0,5 mio. kr. til projektering af ny daginstitution ved Ravnsholtskolen. De frigivne midler har finansieret udgifter til eksterne konsulenter i forbindelse med det forudgående arbejde.

Som følge af Børn- og Skoleudvalgets beslutning om aflysning af udbudsprocessen, og beslutning om indgåelse af aftale med ny ekstern rådgiver skal der frigives budget til projektering.

Med henblik på indstilling til Økonomiudvalg og byråd anmodes Børn- og Skoleudvalget derfor om at frigive 0,5 mio. kr. til skitseprojektering af ny daginstitution ved Ravnsholtskolen.

**Administrationens
forslag**

Forvaltningen anbefaler, at Børn- og Skoleudvalget træffer beslutning om valg af ekstern bygherrerådgiver til udarbejdelse af ny daginstitution ved Ravnsholtskolen, og at;

Børn- og Skoleudvalget indstiller til Økonomiudvalg og byråd, at der frigives 0,5 mio. kr. til projektering af ny daginstitution finansieret af det afsatte rådighedsbeløb på 6,0 mio. kr. i budget 2014 til byggeri af ny daginstitution ved Ravnsholtskolen.

**Økonomi og
finansiering**

Anlægsbevillingen finansierer af de i budget 2014 afsatte midler på 6,0 mio. kr. til byggeri af ny daginstitution ved Ravnsholtskolen.

Bilag

Nej

**Beslutning Børn-
og Skoleudvalget
2014-2017 den 27-
05-2014**

Børn- og Skoleudvalget valgte NB4 som bygherrerådgiver med seks stemmer for. Imod stemte Jesper Hammer.

Børn- og Skoleudvalget indstiller til Økonomiudvalg og byråd, at der frigives 0,5 mio. kr. til projektering af ny daginstitution finansieret af det afsatte rådighedsbeløb på 6,0 mio. kr. i budget 2014 til byggeri af ny daginstitution ved Ravnsholtskolen.

Fraværende

Ingen

BØRN- OG SKOLEUDVALGET 2014-2017**4. Status på arbejdet med implementering af skolereformen**

Sagsnr.: 14/8119

Punkttype Orientering**Tema** Der har været afholdt dialogmøder med skolelederen og tovholderen fra hvert skoledistrikt vedrørende status på implementering af folkeskolereformen.

Forvaltningen vil på mødet orientere om status.

Sagsbeskrivelse Forvaltningen har den 1. maj afholdt dialogmøder med skoleledere og tovholdere fra skolerne.

Temaerne for dialogmøderne var:

1. Status på skolens arbejde med skolereformen med hensyn til:

- Organisering
- Understøttende undervisning
- Bevægelse
- Faglig fordybelse/lektiehjælp

2. Hvordan forestiller I jer, at børnenes skoledag er forandret ét år fra nu?

3. Hvordan har I inddraget børn, medarbejdere, bestyrelser, forældre og andre i arbejdet med skolereformen?

4. Hvordan kan forvaltningen bedst understøtte skolernes reformarbejde?

Administrationens forslag Forvaltningen anbefaler, at udvalget tager orienteringen til efterretning.

Bilag Nej

Beslutning Børn- og Skoleudvalget 2014-2017 den 27-05-2014

Punktet udsat til udvalgets ekstraordinære møde den 24. juni 2014.

Fraværende Ingen

BØRN- OG SKOLEUDVALGET 2014-2017**5. Genoptagelse af evaluering terminsprøver, sag fra Jesper Hammer**

Sagsnr.: 14/7977

Punkttype Orientering

Tema På Børn- og Skoleudvalgsmødet d. 30. januar 2014 blev udvalget orienteret om afholdelsen af terminsprøver på skolerne, efter anmodning fra Jesper Hammer. Udvalget ønskede at Forvaltningen drøftede terminsprøver med skolerne.

Sagsbeskrivelse Forvaltningen har på skoleledermøde den 4. marts 2014 drøftet terminsprøver med skolelederne. Se vedlagt bilag "Terminsprøver 2014"

Administrationens forslag Orienteringen tages til efterretning.

Bilag Terminsprøver 2014

Beslutning Børn- og Skoleudvalget 2014-2017 den 27-05-2014 Punktet udsat til udvalgets ekstraordinære møde den 24. juni 2014.

Fraværende Ingen

BØRN- OG SKOLEUDVALGET 2014-2017**6. Analyse af styringsgrundlaget i daginstitutioner**

Sagsnr.: 14/8031

Punkttype Beslutning.

Tema I byrådets forlig om budgettet for Allerød Kommune 2014-2017 indgår en analyse af styringsgrundlaget på daginstitutioner, der skal sikre, at børnene får den daginstitutionsplads, der ønskes. Sagen er rejst i Børneudvalget i december 2013, hvor principperne for Allerød Kommunes visitationsregler blev vedtaget.

Sagsbeskrivelse Forvaltningens analyse af styringsgrundlaget på daginstitutioner med henblik på at sikre den daginstitutionsplads, der ønskes, udgør første del af en samlet analyse om styringsgrundlaget på dagtilbudsområdet.

De øvrige to delrapporteringer er.

- | | |
|--|--|
| 1. Analyse af ressourcefordelingsmodellen på dagtilbudsområdet og forslag til nedbringelse af taksten på dagtilbudsområdet | Behandles i Børn og Skoleudvalget d. 12. august 2014 |
| 2. Analyse af madordning i daginstitutioner | Behandles i Børn og Skoleudvalget d. 28.10.2014 |

Forvaltningen har udarbejdet en analyse af visitationsprincipperne for anvisning af dagtilbudspladser i Allerød Kommune, hvor de aktuelle måltal fremgår.

Af analysen fremgår i øvrigt oplæg til, hvordan det nuværende serviceniveau vil kunne øges.

De aktuelle måltal, som fremgår af bilaget, er høje. 9 ud af 10 forældre får en dagtilbudsplads til deres barn i eget lokalområde, mens næsten 9 ud af 10 forældre får en dagtilbudsplads til deres barn i et af de to dagtilbud, som er prioriteret ved opskrivningen.

I samme periode er der truffet politisk beslutning om:

- Større gennemsigtighed i Pladsanvisningen - digitalisering af Pladsanvisningen fra 1.januar.2013.

- Politisk hensigtserklæring om anvisning af en dagtilbudsplads inden for tre pasningsområder – kapacitetsberegning med 2 % ”bufferpladser”
- Bedre kapacitetsstyring - installering af nyt kapacitetsstyringsprogram (PROKAP) og vedtagelse nyt administrationsgrundlag fra 2013.

Disse vilkår har gjort det muligt for Pladsanvisningen at imødekomme næsten 100 % af forældrenes ønsker om en dagtilbudsplads i eget pasningsområde i 4 pasningsområder (Blovstrød, Lyngby, Lillerød Øst og Lillerød Vest) i stedet for 3 pasningsområder (Blovstrød, Lyngby og Midtby).

Der opstilles en række generelle vilkår, som kan bidrage til, at forældre kan få tildelt en dagtilbudsplads i eget lokalområde (6 områder):

- Den nuværende kapacitetsberegning fastholdes.
- Alle dagtilbud for fysisk plads til flere børn end den fastsatte normering
- Fortrinsret til børn, der er bosiddende i lokalområdet
- Mere fleksibel organisering af udskrivningen af børn fra børnehaverne

Konsekvenserne af disse vilkår er beskrevet i bilaget. Bilaget behandler i øvrigt vilkår og muligheder i forbindelse med ventetiden på en konkret dagtilbudsplads, samt overflytninger fra et dagtilbud til et andet.

Administrationens forslag

Skal serviceniveauet yderligere forbedres, foreslår Forvaltningen, at

1) der arbejdes på, at forældrene kan sikres plads til deres barn i eget lokalområde.

2) der fastsættes et mål for den maksimale ventetid for de forældre, der kun ønsker at være skrevet op til et enkelt dagtilbud.

Det vil ikke være realistisk at forestille sig et måltal, hvor alle forældres ønsker kan opfyldes 100 %.

Afledte

Konsekvenser af ændringer i det aktuelle styringsgrundlag for

konsekvenser Pladsanvisningen fremgår af bilaget.

Bilag Analyse af styringsgrundlaget på daginstitutioner

Beslutning Børn- og Skoleudvalget 2014-2017 den 27-05-2014

Punktet udsat til udvalgets ekstraordinære møde den 24. juni 2014.

Fraværende Ingen

BØRN- OG SKOLEUDVALGET 2014-2017**7. Effektiviseringskatalog**

Sagsnr.: 13/18373

Punkttype Beslutning**Tema** Fagudvalgene præsenteres for effektiviseringskataloget vedr. budget 2015 – 2018 og anmodes om at foretage en prioritering af effektiviseringstiltagene og supplere med nye forslag til effektiviseringer.**Sagsbeskrivelse** Budgetforliget for 2014-2017 indebærer, at kommunens driftsudgifter skal reduceres. Fra 2015 og frem er der budgetteret med årlige effektiviseringskrav på 8 mio. kr. hvert år, svarende til samlet set 8 mio. kr. i 2014, 16 mio. kr. i 2015 og 24 mio. kr. i 2017 og frem. Det svarer til et årligt effektiviseringskrav på 0,6 pct. af kommunens driftsudgifter.

I budgetstrategien har Økonomiudvalget vedtaget følgende proces:

- Økonomiudvalget præsenteres i maj 2014 for et effektiviseringskatalog på 8, 16 og 24 mio. kr.
- Økonomiudvalget tager i maj 2014 stilling til hvilke effektiviseringstiltag, fagudvalgene skal arbejde videre med. Samtidig tager Økonomiudvalget stilling til fordelingen af effektiviseringstiltagene på udvalgsniveau.
- Det videre arbejde med ideerne i effektiviseringskataloget sker herefter i fagudvalgene, idet tværgående initiativer forankres i Økonomiudvalget. I maj til august 2014 analyseres ideerne i mulighedskataloget, og fagudvalgene supplerer med nye forslag til effektivisering af driften.
- I august 2014 indstiller fagudvalgene en prioritering af effektiviseringstiltag, som oversendes til budgetforhandlingerne.

Økonomiudvalget besluttede på møde den 13. maj 2014, at effektiviseringstiltagene sendes til videre behandling i fagudvalgene, som foretager en prioritering af effektiviserings-tiltagene.

	Vedhæftet som bilag er effektiviseringskatalog på udvalgets område.
Administrationens forslag	Forvaltningen anbefaler, at fagudvalgene supplerer med nye forslag til effektiviseringer og foretager en prioritering af hvilke effektiviseringstiltag, der skal oversendes til budgetforhandlingerne.
Afledte konsekvenser	-
Økonomi og finansiering	-
Dialog/høring	-
Bilag	BSU effektiviseringskatalog
Beslutning Børn- og Skoleudvalget 2014-2017 den 27-05-2014	<hr/> Punktet udsat til udvalgets ekstraordinære møde den 24. juni 2014.
Fraværende	Ingen

BØRN- OG SKOLEUDVALGET 2014-2017**8. Strukturanalyse og udviklingsplan**

Sagsnr.: 14/8362

Punkttype Beslutning**Tema** I byrådets forlig om budgettet for Allerød Kommune 2014-2017 indgår en analyse af struktur på skole- og dagtilbudsområdet.

Udvalget skal drøfte hvilke scenarier, der skal arbejdes videre med.

Sagsbeskrivelse På dagtilbudsområdet blev der i december 2013 besluttet principper for udvikling og udbygning af de fysiske rammer. Ud fra disse principper er der nu udarbejdet et beslutningsgrundlag med forslag til en flerårig udbygningsplan.

Udviklingsplanen indeholder 1-3 scenarier for hvert lokalområde samt en skønmæssig beregning på udgiften. Planen lægger desuden vægt på et øget samarbejde mellem dagtilbud og skoler. Derfor indeholder hvert scenarie mindst et skolenært dagtilbud. Udviklingsplanen kan danne baggrund for de politiske prioriteringer i forbindelse med de kommende budgetdrøftelser.

På skoleområdet er opstillet en række overordnede scenarier, der kan danne baggrund for en politisk stillingtagen til hvilken retning, der skal arbejdes videre.

Processen bliver herefter, at der arbejdes videre med de valgte scenarier, der konkretiseres frem mod budgetforhandlingerne og en mulig endelig vedtagelse i december 2014.

Administrationens forslag Det anbefales, at udvalget drøfter

- hvilke scenarier der skal arbejdes videre med på skoleområdet
- hvilke scenarier, som skal indgå i budgetdrøftelserne på dagtilbudsområdet.

Afledte konsekvenser	Afhænger af valg af scenarier.
Økonomi og finansiering	Afhænger af valg af scenarier.
Dialog/høring	De valgte scenarier skal i høring hos berørte MEDudvalg og bestyrelser.
Bilag	Skolestruktur Samlet fysisk udbygningsplan dagtilbud
Beslutning Børn- og Skoleudvalget 2014-2017 den 27-05-2014	<hr/> Punktet genoptages.
Fraværende	Ingen

BØRN- OG SKOLEUDVALGET 2014-2017**9. Sag fra Jesper Hammer vedr. pasningsdistrikter**

Sagsnr.: 14/675

Punkttype Beslutning**Tema** Udvalgsmedlem Jesper Hammer har i mail den 16. maj 2014 fremsat ønske om at nedenstående punkt optages på udvalgets dagsorden:**Sagsbeskrivelse** ”Jeg vil gerne bede udvalget tage hul på at diskutere de fremtidige pasningsdistrikter for hele kommunen. Jeg ønsker helt konkret at pasningsdistrikterne følger skoledistrikterne fremfor Blovstrød, Lyngby og midtby. Det vil skabe tættere tilknytning til lokalområdet for barnet, mindske frustrationerne og transporttiden for forældre samt være meget fint i tråd med den nye strategi for dagsinstitutionernes placering og skabe større mulighed for sammenhængende læringsmiljøer med folkeskolen og overgangen til denne”.**Administrationens forslag** -**Afledte konsekvenser** -**Økonomi og finansiering** -**Dialog/høring** -**Bilag** Nej**Beslutning Børn- og Skoleudvalget 2014-2017 den 27-05-2014**

Punktet udsat til udvalgets ekstraordinære møde den 24. juni 2014.**Fraværende** Ingen

BØRN- OG SKOLEUDVALGET 2014-2017**10. Sag fra Jesper Hammer vedr. lærerarbejdspladser**

Sagsnr.: 14/675

Punkttype Beslutning.**Tema** Udvalgsmedlem Jesper Hammer har i mail den 16. maj 2014 fremsat ønske om at nedenstående punkt optages på udvalgets dagsorden:**Sagsbeskrivelse** ”Jeg vil gerne bede om en orientering om hvilke løsninger der etableres på hver folkeskole med hensyn til lærerarbejdspladser. Som minimum ønsker jeg svar på følgende:
- Hvor mange pladser indrettes på hver skole?
- Hvilke lokaler skifter anvendelse?
- Er der tale om nedlæggelse af klasseværelser?
- Hvad sker der med de tidligere lokaler som blev anvendt til tandpleje?”**Administrationens forslag** -**Afledte konsekvenser** -**Økonomi og finansiering** -**Dialog/høring** -**Bilag** Nej**Beslutning Børn- og Skoleudvalget 2014-2017 den 27-05-2014**

Punktet udsat til udvalgets ekstraordinære møde den 24. juni 2014.**Fraværende** Ingen

BØRN- OG SKOLEUDVALGET 2014-2017**11. Sag fra Jesper Hammer vedr. kompenserende undervisning**

Sagsnr.: 14/675

Punkttype Beslutning**Tema** Udvalgsmedlem Jesper Hammer har i mail den 16. maj 2014 fremsat ønske om at nedenstående punkt optages på udvalgets dagsorden:**Sagsbeskrivelse** ”Jeg vil gerne bede om en orientering og opgørelse over de kompenserende timer i skoleåret 2013-2014 pr. folkeskole. Jeg forventer at den mindst indeholder følgende punkter og andre relevante oplysninger som skoleforvaltningen finder naturlige for emnet:
- Hvor mange timer er der blevet tildelt hver skole, evt. årgang?
- Hvor mange af timerne er blevet afholdt?
- Hvor mange penge er der blevet brugt i forhold til budgettet?”**Administrationens forslag** -**Afledte konsekvenser** -**Økonomi og finansiering** -**Dialog/høring** -**Bilag** Nej**Beslutning Børn- og Skoleudvalget 2014-2017 den 27-05-2014**

Punktet udsat til udvalgets ekstraordinære møde den 24. juni 2014.**Fraværende** Ingen

Signeret af:

Miki Dam Larsen
Formand

Marie Kirk Andersen
Næstformand

Agnete Fog
Medlem

Erik Lund
Medlem

Jesper Hammer
Medlem

John Køhler
Medlem

Nikolaj Bührmann
Medlem

Bilag: 5.1. Terminsprøver 2014

Udvalg: Børn- og Skoleudvalget 2014-2017

Mødedato: 27. maj 2014 - Kl. 7:30

Adgang: Åben

Bilagsnr: 39630/14

Bilag: Terminsprøver 2014

Skolerne blev bedt om at besvar følgende spørgsmål:

a) **Hvornår er hvilke prøver afholdt ?**

Lyng Skole:	Uge 3
Kongevejskolen:	Uge 41 og uge 6
Blovstrød Skole:	8. og 9. klasse i uge 3 (2 dage til hvert klassetrin ;1 dag med da. og 1 dag med mat. Herudover individuelt for at afprøve, hvad er det man skal til en afgangsprøve - indhold, form, krav)
Ravnsholtskolen:	Uge 1-2 (2. jan. - 8. jan.)
Lillerød Skole:	Uge 50 -51
Skovvangskolen:	Maj (dagen efter 9. klasses prøve)
Engholmskolen:	9-10 klasse: uge 51 / 8. klasse: uge 26
Maglebjergskolen:	Afholder ikke terminsprøver

b) **Hvilke specifikke prøver/opgaver har hver skole anvendt ?**

Lyng Skole:	Sidste års afgangsprøver
Blovstrød Skole:	Sidste års afgangsprøver - både til 8. og 9.
Kongevejskolen:	Sidste års afgangsprøver samt tilpassede prøver til elever med specifikke vanskeligheder
Ravnsholtskolen:	Sidste års afgangsprøver
Lillerød Skole:	Skr. Da / mat / skr. Da / Diktat / Læseprøve / færdighedsregning
Skovvangskolen:	Sidste års prøver + mundtlig terminsprøve i fysik (januar)
Engholmskolen:	Sidste års prøver (9.:skr. da og mat/ 10.: skr. da, eng og mat som skolen står for. Øvrige prøver planlægger lærerne selv).
Maglebjergskolen:	Afholder ikke terminsprøver

c) **Er prøverne afstemt mellem skolerne ?**

Nej

d) **Hvordan er vurderingen af udstyr og lokalerne på de enkelte skoler ?**

Lyng Skole:	Savner mere it-udstyr
Kongevejskolen:	Alle prøver vha pc
Blovstrød Skole:	Ok lokaleforhold, men bliver meget bedre efter at det nye trådløse net er på plads.
Ravnsholtskolen:	Alle prøver er blevet afholdt i hallen med undtagelse af retstavning, læsning og tysk/fransk, som er blevet holdt i klasserne
Lillerød Skole:	Utilfredsstillende pladsforhold, problemer med print. I høj grad medbragte egne computere.
Skovvangskolen:	Lokaleforhold utilfredsstillende - gymnastiksal (duer ikke til diktat)
Engholmskolen:	Lokaleforhold utilfredsstillende. Test belaster it-lokale voldsomt. Elever medbringer selv computere
Maglebjergskolen:	Afholder ikke terminsprøver

Bilag: 6.1. Analyse af styringsgrundlaget på daginstitutioner

Udvalg: Børn- og Skoleudvalget 2014-2017

Mødedato: 27. maj 2014 - Kl. 7:30

Adgang: Åben

Bilagsnr: 39521/14

Analyse af styringsgrundlaget på daginstitutioner
Visitationsprincipper - forældrene får den plads, der ønskes
Maj 2014

Indledning

Byrådets budgetforlig 2014-17 beskriver, at følgende analyse skal gennemføres til budgetforhandlingerne 2015-18:

Der arbejdes videre med at forbedre styringsgrundlaget på daginstitutioner, der skal sikre, at børnene får den daginstitutionsplads, der ønskes.

Af Konstitueringsaftalen for Allerød Byråd efter kommunalvalget den 19. november 2013 fremgår det i øvrigt, at der skal gennemføres en analyse af daginstitutionstaksten og lukkedage i takt med effektiviseringer på dagtilbudsområdet.

Disse tre analyseområder samles i en rapportering, som sammenfatter de ønskede analyseområder

Analysen opdeles i 3 delrapporteringer:

Delanalyse	Udvalgsbehandling
Visitationsprincipper - forældrene får den plads, der ønskes	Børn og Skoleudvalget d. 27.5.2014
Ressourcetildelingsmodel, herunder analyse af enhedsnormering samt Forslag til nedbringelse af dagtilbudstakster	Børn og Skoleudvalget d. 12.8.2014
Analyse af madordning	Børn og Skoleudvalget d. 28.10.2014

Analyse af styringsgrundlaget på daginstitutioner
Visitationsprincipper - forældrene får den plads, der ønskes
Maj 2014

VISITATIONSPRINCIPPER – forældrene får den plads, der ønskes

Indholdsfortegnelse

Indledning	1
VISITATIONSPRINCIPPER – forældrene får den plads, der ønskes	2
Indholdsfortegnelse	2
Nuværende serviceniveau for visitation af dagtilbudspladser	3
Måltal	4
Benchmarking	5
Forbedret serviceniveau i visitationen.....	5
Den nuværende kapacitetsberegning bibeholdes.....	6
Alle dagtilbud får fysisk plads til flere børn end den fastsatte børnenormering.	6
Fortrinsret til børn, der er bosiddende i lokalområdet	7
Mere fleksibel organisering af udskrivningen af børn fra børnehaverne,.....	7
Garanti for ønsket plads.....	7
Overflytninger	8



Analyse af styringsgrundlaget på daginstitutioner

Visitationsprincipper - forældrene får den plads, der ønskes

Maj 2014

Nuværende serviceniveau for visitation af dagtilbudspladser

De nuværende visitationsregler er sidst behandlet af Børneudvalget d. 2. december 2013. På mødet godkendte Børneudvalget de principper, som de nuværende visitationsregler bygger på:

- **Optjening af anciennitet**
- **Undtagelser fra anciennitetsprincippet** (*børn med særlige behov og søskendefordel*)
- **Serviceniveau** (*en formuleret hensigtserklæring om, at forældre sikres en dagtilbudsplads inden for eget pasningsområde (Lynge, Midtby og Blovstrød)*)
- **Borgerens ansvar** (*fravælges pasningsgaranti har brugeren selv påtaget sig ansvar for at vente på en plads i det dagtilbud, der ønskes*).

I Allerød Kommune har forældrene frihed til at opskrive deres barn i netop det dagtilbud, de ønsker - uafhængigt af bopælsdistrikt eller at barnet allerede har et aldersrelevant dagtilbud.

Jf. Allerød Kommunes visitationsregler¹ kan forældrene opskrive deres barn på venteliste til 2 navngivne dagtilbud, hvor der ønskes en plads.

Ønskes der pasningsgaranti på en bestemt dato, skal barnet tillige opskrives på garantilisten. Pasningsgarantien sikrer pasning efter max. 3 måneders ventetid – så vidt muligt inden for eget pasningsområde (Lynge, Blovstrød eller Midtby)

Fravælges pasningsgarantien eller har man allerede pasning, afventes en plads i det eller de dagtilbud, der er ønsket. Ventetidens længde kan ikke udmeldes på forhånd, hvilket skyldes, at børn med pasningsgaranti har et lovgivningsmæssigt krav på at få tilbudt plads. Derfor har visitation af ”garanti-børn” altid førsteprioritet.

Først når alle børn med pasningsgaranti er sikret plads, visiteres børn uden pasningsgaranti på ledige pladser.

Derfor vil et barn, som ikke allerede har en dagtilbudsplads i kommunen altid få tilbudt en ledig plads, før der tilbydes overflytning til et barn, som allerede har en plads.

I Allerød kommune gives børn med særlige behov førsteprioritet ift. at få tilbudt en plads, som modsvarer barnets behov for en særlig pædagogisk indsats.

Allerød Kommune giver desuden søskendefordel, hvilket betyder, at søskendebørn har førsteprioritet til det dagtilbud, hvor deres søskende er indskrevet.

Ifølge Dagtilbudsloven har forældrene ikke krav på, at barnet fortsat står på venteliste eller har krav på at blive flyttet, så længe det dagtilbud, som det opholder sig i, er beregnet til barnets aldersgruppe.

Der visiteres udelukkende børn på normerede pladser. Det betyder, at en daginstitution kan have ledige lokaler eller fysisk plads til flere børn, end der er personale og andre budgetmæssige ressourcer til at kunne indskrive.

¹

http://www.alleroed.dk/borger/Familie_Born_Unge/Bornepasning/Regler_for_optagelse_i_daginstitution_og_dagleje.aspx

Analyse af styringsgrundlaget på daginstitutioner

Visitationsprincipper - forældrene får den plads, der ønskes

Maj 2014

Måltal

I maj 2014 har Pladsanvisningen opgjort visitationen i perioden august 2013 – maj 2014. Der er visiteret i alt 331 pladser i perioden.

Opgørelsen viser, at:

- 77,3% af alle visiterede pladser, er visiteret til den angivne 1. prioritet.
- 87,9% af alle visiterede pladser er visiteret til en af de 2 angivne prioriteter.
- 97% af alle visiterede pladser er visiteret inden for eget skoledistrikt.
- 99,4% af alle visiterede pladser er visiteret inden for eget pasningsområde*.

**Kun to børn er visiteret til pladser uden for eget pasningsområde (Blovstrød, Lyngby, Midtby). Det drejer sig om to børn i den vestlige del af Midtbyen, som har foretrukket at få tilbudt en plads i Lyngby frem for en plads i den modsatte ende af eget pasningsområde.*

De aktuelle måltal må siges at være høje. Næsten 9 ud af 10 forældre får plads i et af de to dagtilbud, som de har prioriteret i deres opskrivning. Mere end 9 ud af 10 forældre får en dagtilbudsplads inden for eget skoledistrikt (6 distrikter)

Selvom der ikke tidligere er opgjort måltal for Pladsanvisningen, er der grund til at tro, at det er blevet muligt at opfylde flere af forældrenes ønsker om en dagtilbudsplads inden for de sidste år.

I samme periode er der truffet politisk beslutning om:

- Større gennemsigtighed i Pladsanvisningen - digitalisering af Pladsanvisningen fra 1.1.2013.
- Politisk hensigtserklæring om plads inden for tre pasningsområder – kapacitetsberegning med "bufferpladser"
- Bedre kapacitetsstyring - installering af nyt kapacitetsstyringsprogram (PROKAP) og vedtagelse nyt administrationsgrundlag fra 2013.

Disse vilkår har gjort det muligt for Pladsanvisningen at visitere i 4 pasningsområder (Blovstrød, Lyngby, Lillerød Øst og Lillerød Vest) i stedet for 3 pasningsområder (Blovstrød, Lyngby og Midtby).



Analyse af styringsgrundlaget på daginstitutioner
Visitationsprincipper - forældrene får den plads, der ønskes
Maj 2014

Benchmarking

Dagtilbudsafdelingen har lavet en sammenligning mellem serviceniveauet i Allerød kommune og de omliggende kommuner. Det er imidlertid meget få kommuner, som har opgjort sammenlignelige måltal.

Kommune	Serviceniveau i Pladsanvisning	Måltals-opgørelse
Rudersdal	Fuldautomeret pladsanvisning, NEM PLADS ² . Borgeren har selv overblik over, hvilke pladser, der er ledige, når der ønskes pasning, og har dermed selv ansvaret for ventetidens længde	Nej
Hillerød	Der fremgår ingen visitationsregler på kommunens hjemmeside	Nej
Hørsholm	Fuldautomeret pladsanvisning, NEMPLADS. Borgeren har selv overblik over, hvilke pladser, der er ledige, når der ønskes pasning og har dermed selv ansvaret for ventetidens længde	Nej
Fredensborg	Visitationsregler bygger på pasningsgaranti. Der gives ikke oplysninger om ventetiden på konkrete dagtilbud. Der gives ikke sikring for dagtilbudsplads i nærområdet.	Nej

Forbedret serviceniveau i visitationen

Skal serviceniveauet yderligere forbedres, foreslår forvaltningen, at

- 1) der arbejdes på, at forældrene kan sikres plads til deres barn i eget lokalområde.
- 2) der fastsættes et mål for den maksimale ventetid for de forældre, der kun ønsker at være skrevet op til et enkelt dagtilbud.

Det vil ikke være realistisk at forestille sig et måltal, hvor alle forældres ønsker kan opfyldes 100%. Det ses ofte, at forældrene kun ønsker en dagplejeplads hos en enkelt eller to dagplejere. Da kapaciteten hos den enkelte dagplejer er meget lille (tre pladser) bliver der hurtigt fyldt op, og det er uundgåeligt, at der kan opstå en længere ventetid på en plads hos en udpeget dagplejer.

Små integrerede daginstitutioner med trange fysiske rammer og med færre end 70 pladser vil ofte blive fyldt op med børn, som er startet allerede i vuggestuen og som vokser ind i børnehaveafdelin

² I NEM PLADS systemet booker forældrene selv en plads til deres barn, hvor der måtte være ledigt på behovsdatoen. Den plads, der bookes kan være midlertidig, hvis den er booket af andre forældre på et senere tidspunkt. Der vil derfor være situationer, hvor børn er nødt til at flytte til en ny plads.

Analyse af styringsgrundlaget på daginstitutioner
Visitationsprincipper - forældrene får den plads, der ønskes
Maj 2014

gen. Særligt Børnehuset Kirsebærgården og Børnehuset Søageren samt – i perioder – Skovbørnehaven Skovsneppen, der er meget efterspurgte institutioner, vil ikke kunne optage alle børn, der skrives på deres venteliste.

For Søageren og Skovsneppen vil denne udfordring løses, når de to institutioner flytter ind i den ny Ravnholt institution.

Kirsebærgården må afvente en udbygning efter de kapacitetsprincipper, der indgår i strukturanalysen, før forældrene kan få sikkerhed for en plads i dette lokalområde.

Det aktuelle serviceniveau (måltal) kan forbedres lidt. Generelle vilkår for, at måltallene kan forbedres er:

Den nuværende kapacitetsberegning bibeholdes.

Det betyder, at kapaciteten i dagtilbuddene – som nu - fastsættes efter det konkrete pladsbehov i november måned plus 2% buffer

Det nuværende serviceniveau, er fastsat efter den politiske hensigtserklæring om, at der så vidt muligt visiteres til en dagtilbudsplads indenfor eget pasningsområde (Lyngø, Blovstrød og Midtby)..

Igennem de sidste to år har det imidlertid været muligt at sikre forældrene en dagtilbudsplads i fire pasningsområder (Lyngø, Blovstrød, Midtby Øst og Midtby Vest).

I øjeblikket beregnes kapaciteten på baggrund af pladsbehovet i november måned (som ligger ca. ½ år efter udskrivning til MiniSFO). Derudover lægges 2% bufferpladser til kapaciteten. På denne måde undgås flaskehalse ved ud- og indmeldelse ligesom det bliver muligt fortsat at tilbyde dagtilbudspladser i fire pasningsområder (Lyngø, Blovstrød, Midtby Øst og Midtby Vest).

Bliver kapaciteten mindre, vil det – i længere perioder – udelukkende være muligt at tilbyde forældre en dagtilbudsplads, der hvor der er ledige pladser uanset hvor i kommunen det er

Forslaget holdes inden for den nuværende økonomiske ramme.

Alle dagtilbud får fysisk plads til flere børn end den fastsatte børnenormering.

Strukturanalysen på dagtilbudsområdet er udarbejdet på baggrund af et kapacitetsprincip om en generel institutionsstørrelse på 10 brutto kvm. pr. barn.

Når alle dagtilbud får fysisk plads til flere børn end den fastsatte børnenormering, bliver det muligt at anvise dagtilbudspladser ud fra en mere fleksibel børnenormering, og det bliver muligt at indskrive flere børn fra ventelisten, fordi institutionen kan leve op til Bygningsreglementets krav om plads til det enkelte barn.

Den nye Ravnholt institution er planlagt efter kapacitetsprincippet på 10 brutto kvm pr. barn

Med mere fysisk plads i daginstitutionerne bliver der bedre mulighed for at komme tættere på en plads i den institution, der ønskes.

Analyse af styringsgrundlaget på daginstitutioner

Visitationsprincipper - forældrene får den plads, der ønskes

Maj 2014

En hensigtserklæring, som sikrer plads i eget lokalområde er afhængig af, at den nuværende kapacitetsberegning fastholdes (novembertal+2% buffer).

Når dagtilbudsområdet er udbygget efter de ny kapacitetsprincipper kan forslaget holdes inden for den nuværende økonomiske ramme.

Fortrinsret til børn, der er bosiddende i lokalområdet

Det kan være en mulighed at give fortrinsret til dagtilbudspladser til børn, som er bosiddende i samme lokalområde.

Konsekvensen af en sådan fortrinsret vil være, at børn, der bor på grænsen af et lokalområde ikke automatisk vil kunne tilbydes plads i det nærmeste dagtilbud. Ligeledes vil forældrenes frihed til at vælge et dagtilbud – uanset lokalområde begrænses.

De fleste forældre vælger at skrive sig op til dagtilbud i nærheden af egen bopæl, hvilket ikke altid falder sammen med skoledistriktet. Især i Ravnholt/Engholm/Lillerød-distrikterne, vælger flere forældre det dagtilbud, der lægger tættest på deres bopæl, også selvom dette dagtilbud ligger i nabo-skoledistriktet. Det er især gældende for forældre i kvarteret omkring Skyttemosen-Rørmosen (Ravnholt/Engholm) og ”Blomsterkvarteret” (Engholm/Lillerød).

Forslaget holdes inden for den nuværende økonomiske ramme.

Mere fleksibel organisering af udskrivningen af børn fra børnehaverne, således at udskrivningen af børn fra børnehaverne spredes over en længere periode.

I den nuværende organisering indskrives børn i dagtilbud jævnt fordelt over året, mens udskrivning (til skolestart) kun foregår 1. marts, 1. april og 1. maj, hvor der frigives kapacitet svarende til en hel årgang.

Denne organisering resulterer i flaskehalse, som bevirker mange tomme pladser fra marts til juli måned, mens der er flere børn i daginstitutionerne henover vinteren.

En mere fleksibel udskrivningsmodel vil betyde, at (næsten) alle børn kan for anvist et dagtilbud inden for eget skoledistrikt.

Modellen omhandler den fremtidige struktur på dagtilbuds- og skoleområdet og afventer den politiske behandling af strukturanalysen.

Garanti for ønsket plads

Såfremt man kun opgiver én enkelt prioritet for en dagtilbudsplads, er man nødt til at vente til pladsen er ledig, og at man ifølge sin anciennitet er berettiget til den ledige plads.

På nuværende tidspunkt kan der ikke oplyses en konkret ventetid på plads i et konkret dagtilbud, fordi børn på garantilisten iflg. Dagtilbudslovens § 23 har krav på at få tilbudt en dagtilbudsplads senest efter tre måneders ventetid.

Analyse af styringsgrundlaget på daginstitutioner

Visitationsprincipper - forældrene får den plads, der ønskes

Maj 2014

Der vil kunne besluttes en hensigtserklæring om maksimal ventetid på (ikke under)10 mdr. på en plads i et konkret dagtilbud.

En vis ventetid er imidlertid nødvendig for at sikre, at der kan frigives kapacitet i forbindelse med overgang til MiniSFO i løbet af venteperioden.

Modellen omhandler den fremtidige struktur på dagtilbuds- og skoleområdet og afventer politisk behandling af strukturanalysen.

Overflytninger

I forbindelse med den politiske behandling af visitationsprincipperne bør der tages beslutning om, hvorvidt ovenstående serviceniveau også skal omfatte forældre, der ønsker deres børn overflyttet fra et aldersrelevant dagtilbud til et andet.

Hidtil har den politiske holdning været udmøntet i en karens på 3 måneder, når forældrene har accepteret en dagtilbudsplads. Dette er sket for at forhindre hyppige og hurtige overflytninger af børn og heraf følgende ”svingdørsinstitutioner”, hvor relationsdannelse og venskaber har svære kår.

Der knytter sig en særlig problemstilling til børn, som er indmeldt i dagplejen. Allerød kommunes visitationsregler foreskriver, at disse børn automatisk overflyttes til børnehavetilbud fra den 1. i den måned, hvor barnet fylder 3 år. Ifølge de nuværende visitationsregler kan disse børn ikke er garanteres en bestemt børnehaveplads.

Det anbefales derfor, at visitationsreglerne tilføjes retningslinjer for dagplejebørnenes overgang til daginstitution, således at børn fra dagplejen sidestilles med børn fra garantilisten.

Denne ændring kan holdes inden for den nuværende økonomiske ramme.



Bilag: 7.1. BSU effektiviseringskatalog

Udvalg: Børn- og Skoleudvalget 2014-2017

Mødedato: 27. maj 2014 - Kl. 7:30

Adgang: Åben

Bilagsnr: 40316/14

Beløb i hele kr. i 2014 priser + = merudgifter, - = mindreudgifter

Effektiviseringskatalog er senest revideret den 14.5.14

Effektiviseringstiltag	Konsekvens	Udvalg	Afdeling/stab	2015	2016	2017	2018
SFO - Justering af åbningstider, således at der reduceres der hvor der er få børn	Reduktion af åbningstid med time ifølge tidligere beregninger	BSU	Skole og Kultur	-669.200	-669.200	-669.200	-669.200
Undervisningstilbud - Folkeskoler	Lejrskoler og svømmeundervisning kræver forholdsvis højt personaleforbrug. Tilbuddene kan reduceres, da de ikke er lovpligtige	BSU	Skole og Kultur	-703.800	-703.800	-703.800	-703.800
Lukkede dage i sfo	Genindførelse af en lukke uge i sfo i sommerferien – fx uge 29	BSU	Skole og Kultur	-125.000	-125.000	-125.000	-125.000
Tættere kapacitetsstyring i Dagtilbud - fjernelse af 2% buffer og kapacitet fastlægges efter gennemsnitlig efterspørgsel i stedet for efter november tal	Der kan nedlægges yderligere 57 pladser efter den nye prognose, hvilket indebærer færre valgmuligheder for forældre. 2% buffer fjernes og der budgetteres efter gennemsnit Effektiviseringen er beregnet efter fradrag af forældrebetaling.	BSU	Dagtilbud	-1.900.000	-1.900.000	-1.900.000	-1.900.000
Ændret organisering med færre ledelsesstillinger (klyngeledere og daglige ledere pga. institutionssammenlægninger)	Bortfald af timer til ledelse og samarbejde på tværs af fysisk adskilte institutioner. Samlet set nedlægges 2,38 lederstillinger. Effektiviseringen er beregnet efter fradrag af forældrebetaling.	BSU	Dagtilbud	-1.086.800	-1.086.800	-1.086.800	-1.086.800
Pædagogstuderende - Praktikinstitutioner afholder 60% af lønudgift til pædagogstuderende (mod de 25% i dag)	Studerende indgår i stigende omfang i normering. Effektiviseringen er beregnet efter fradrag af forældrebetaling.	BSU	Dagtilbud	-380.000	-380.000	-380.000	-380.000
Vikargodtgørelse	Vikargodtgørelse til pædagogisk efteruddannelse bortfalder. Effektiviseringen er beregnet efter fradrag af forældrebetaling.	BSU	Dagtilbud	-126.920	-126.920	-126.920	-126.920
Dagplejen - lederfunktion varetages i fællesskab med daginstitutionsledelse.	Nedlæggelse af 16 ledelsestimer i dagplejen. Kører som forsøgsordning frem til november 2014, hvor der skal ske en evaluering. Effektiviseringen er beregnet efter fradrag af forældrebetaling. Projektet afsluttes i november 2014 hvorefter der tages politisk beslutning om den fremtidige struktur	BSU	Dagtilbud	-216.600	-216.600	-216.600	-216.600
Støttekorpset tilpasses det faldende børnetal	Antallet af støttetimer gøres demografiafhængig (faktor 0,25 støttetimer pr. indmeldt barn + fast koordineringsfunktion 20 t/ugentlig)	BSU	Dagtilbud	-101.308	-101.308	-101.308	-101.308
Knallertkørekort - Ungdomsskolen	Faldende efterspørgsel grundet prisstigning. Med det aktuelle antal knallerthold på 6 hold.	BSU	Skole og Kultur	-26.000	-26.000	-26.000	-26.000

Effektiviseringstiltag	Konsekvens	Udvalg	Afdeling/stab	2015	2016	2017	2018
Kapacitetstilpasning - udnyttelse af kompetencer på Kongevejsskolen	Mulighed for at tage elever ind fra andre kommuner	BSU	Skole og Kultur	-566.900	-566.900	-566.900	-566.900
Sfo-normering og minisfo	Ændre normeringen i sfo – skal ses i sammenhæng med folkeskolereform, hvor der er forudsat en reduktion af sfo-budget Nedlægge minisfo og opbygge en ny og billigere overgangsområde Reduktionen af normeringen kan beregnes til 155.000 kr. pr. procent - effektiviseringen er baseret på en reduktion på 10%	BSU	Skole og Kultur	-1.550.000	-1.550.000	-1.550.000	-1.550.000
Implementering af folkeskolereform, herunder harmonisering af takster for klubber og sfo	Som følge af økonomiaftalen finansieres folkeskolereformen finansieres af at der flyttes midler fra sfo og klubber. Byrådet har vedtaget en forholdsmæssig takstnedsættelse svarende til den reducerede åbningstid. Effektiviseringen opstår primært som følge af en øget gennemsnitlig undervisningstid pr. lærer.	BSU	Dagtilbud/Skole og Kultur	-1.800.000	-1.800.000	-1.800.000	-1.800.000
Udgifter til elevmaterialer	Reduktion af budget til elevmaterialer med 2%. Timetallet er øget uden at elevafhængige udgifter er forhøjet.	BSU	Skole og Kultur	-141.000	-141.000	-141.000	-141.000
Folkeskoler - klassekvotienter sættes op for 0-3.klasse fra 26-28 elever, så det svarer til 4.- 9. klasse	Reduktion på samlet set en klasse. Ens klassekvotient på alle klassetrin vil endvidere give mindre bøvvl end senere klassesammenlægninger, som er en naturlig konsekvens af nuværende model	BSU	Skole og Kultur	-125.000	-300.000	-300.000	-300.000
Minisfo starter 1. maj frem for 1. marts – personale følger med fra daginstitutionerne	Da forældrebetaling og normering i MiniSFO er som i børnehave, er antallet af ledige pladser/overkapacitet i daginstitutioner fra 1.marts til 1.maj afgørende for besparelsens størrelse	BSU	Skole og Kultur	0	0	0	0
Maglebjergskolen har optimeret indkøb og administration		BSU	Skole og Kultur	-160.000	-160.000	-160.000	-160.000
Tilbud vedr. tosprogede småbørn omorganiseres - tosprogskonsulentens opgaver varetages af PPR, når nuværende konsulent går på pension		BSU	Dagtilbud	0	0	-256.576	-256.576

Effektiviseringspotentiale i alt	-9.678.528	-9.853.528	-10.110.104	-10.110.104
---	-------------------	-------------------	--------------------	--------------------

Bilag: 8.1. Skolestruktur

Udvalg: Børn- og Skoleudvalget 2014-2017

Mødedato: 27. maj 2014 - Kl. 7:30

Adgang: Åben

Bilagsnr: 41175/14

Allerød Kommune

Analyse af skolestruktur



Baggrund for analysen	2
Kort om de beskrevne scenarier på skoleområdet	2
Analysen henter data fra flere kilder	3
Hvad siger andre undersøgelser?.....	3
Nøgletal om skolers størrelse	4
Hvad siger prognosen?	4
Hvor sikker er prognosen?	5
Skolerne – set i bygningsmæssigt perspektiv.....	6
Scenarie A: Reducere antallet af folkeskoler med én	7
Hvad kan vi spare på at lukke én skole?	8
Hvor meget længere til skole?	9
Hvilken skole skal man pege på?	10
Konsekvenser:	10
Scenarie B: Etablere en overbygningsskole på en af de eksisterende skoler	12
Hvad kan vi spare på at etablere en overbygningsskole på en af de eksisterende skoler?.....	13
Hvor meget længere til skole?	13
Konsekvenser:	13
Scenarie C: 2 skoler på 4 matrikler i midtbyen	14
Hvad kan vi spare ved at gøre 4 skoler til 2 i midtbyen?	14
Hvor meget længere til skole?	15
Konsekvenser:	15
Scenarie D: Overvejelser vedr. specialområdet.....	16
Procesovervejelser	16

Baggrund for analysen

Allerød Byråd besluttede i forbindelse med vedtagelse af budget 2014-17, at der skal udarbejdes en række analyser. Af kommissoriet, godkendt af Børn- og Skoleudvalget den 6. januar 2014, fremgår følgende:

”Der ønskes et dokumenteret beslutningsgrundlag for den politiske stillingtagen til den fremtidige struktur på skole-, dagtilbuds- og ungeområdet.

Der er allerede opstillet principper for udvikling og udbygning af de fysiske rammer på dagtilbudsområdet. Ud fra disse principper udarbejdes et beslutningsgrundlag for politisk stillingtagen til den fremtidige organisering på dagtilbudsområdet.

Tilsvarende opstilles principper for udviklingen af strukturen på skole- og ungeområdet. Ud fra disse principper udarbejdes et beslutningsgrundlag for politisk stillingtagen til den fremtidige struktur på skole- og ungeområdet.

Analysen skal danne beslutningsgrundlag for følgende:

- Kan der etableres en mere effektiv struktur på dagtilbuds-, skole- og ungeområdet?
- Opstilling af scenarier med forslag til ny struktur på dagtilbuds-, skole- og ungeområdet

Det afklares, om en ny og effektiviseret struktur vil give økonomiske besparelser på området, og hvordan skal evt. besparede midler anvendes.”

Denne analyse består af en fælles, samlende opsummering og af to selvstændige rapporter.

Kort om de beskrevne scenarier på skoleområdet

Der er udarbejdet 3 overordnede scenarier for, hvordan man kan skabe en mere effektiv struktur på skoleområdet:

A: Reducere antallet af folkeskoler med én

B: Etablere en overbygnings-skole på en af de eksisterende skoler

C: 2 skoler på 4 matrikler i midtbyen

Derudover kommer analysen med et scenarie D, der indeholder nogle betragtninger, som kan overvejes i det videre forløb om, hvorvidt kommunens to specialskoler fortsat skal drives som selvstændige skoler, eller sammenlægges med normalskolerne i distriktet (Kongevejsskolen med Blovstrød Skole og Maglebjerg med Lynge Skole)

Afslutningsvis er der et afsnit om procesovervejelser, der kan medtænkes i det videre forløb.

Analysen henter data fra flere kilder

Følgende materiale er anvendt:

- Signal Arkitekter, der har lavet en gennemgang og analyse af lokale anvendelse på samtlige skoler (vedlagt som bilag)
- Nøgletal fra Økonomi- og Indenrigsministeriet samt Det Nationale Institut for Kommuners og Regioners Analyse og Forskning (KORA)
- Erfaringer/rapporter fra andre kommuner – herunder især Rudersdal og Århus Kommuner

Der er tale om en såkaldt "skrivebords-analyse". Det betyder, at der ikke har været en proces med hverken personale eller forældrebestyrelser. Analysen indeholder således primært en række overordnede beregninger samt mere generelle betragtninger.

Det er hensigten, at Børn- og Skoleudvalget behandler analysen med henblik på at drøfte og beslutte, hvorvidt Forvaltningen skal gå videre med et af de skitserede scenarier.

Hvad siger andre undersøgelser?

Det Nationale Institut for Kommuners og Regioners Analyse og Forskning (KORA) udarbejdede i august 2010 en rapport, der analyserede erfaringer fra en række kommuners skolesammenlægninger.

KORA konkluderede blandt andet:

- **Økonomisk** vil der være stordriftsfordele ved at nedlægge eller sammenlægge de mindste skoler, hvor smådriftsulemperne er mest udtalt.
- **Fagligt** synes der at være kvalitative stordriftsfordele på skoleområdet. I sammenhæng med andre faktorer, herunder forældrenes baggrund, har skolestørrelsen dog begrænset forklaringskraft i forhold til elevernes faglige præstationer.
- **Lokalsamfundsmæssigt** vurderes det ikke at være skolelukninger, som forårsager tilbagegang i lokalsamfundene – derimod ser det ud til, at man vælger at lukke skoler i de områder, der allerede er præget af en negativ udvikling i indbygger- og elevtal.

Styrelsen for Evaluering og Kvalitetsudvikling af Grundskolen (i daglig tale: Skolestyrelsen) udarbejdede i 2010 en rapport: "Fremtidens Skole – en af verdens bedste" der blandt andet analyserede "den optimale skolestørrelse". Her var den klare anbefaling, at skoler bør være mindst 3 sporede. Det svarer således til 30 klasser på en skole – og ved en optimal gennemsnitlig klassestørrelse på f.eks. 26 svarer det til 780 elever.

Det bliver også anbefalet i rapporten, at kommuner kunne overveje at arbejde med for eksempel indskolings-, mellemtrins- og udskolings-skoler.

Konkluderende kan man sige, at man nedlægger en skole for at

- spare på struktur frem for indhold
- optimere anvendelse af bygninger og ledelsestid
- skabe bæredygtige faglige miljøer

Nøgletal om skolers størrelse

Målt fra 2007 til 2013 har 24 af de i alt 29 kommuner i hovedstadsregionen lukket en eller flere skoler. (Det er ikke opgjort hvorvidt der har været tale om organisatoriske eller fysiske lukninger). Den gennemsnitlige skolestørrelse er i Region Hovedstaden på 583 og i Allerød Kommune på 593. Den gennemsnitlige klassekvotient er i Region Hovedstaden på 22,2 hvor den i Allerød Kommune er på 23,0

Allerød Kommune har i øvrigt regionens næstlaveste privatskolefrekvens på 4,9 % (kun overgået af Dragør) mod regionens gennemsnit på 18,0 %

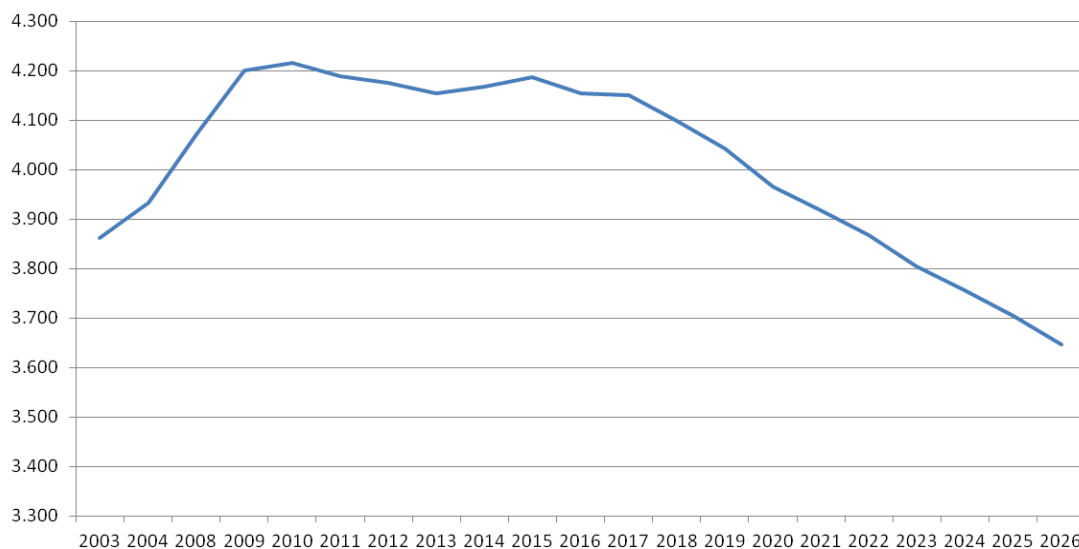
Hvad siger prognosen?

Nærværende analyse tager udgangspunkt i elevtallet, som det ser ud i august 2014, dvs. for skoleåret 2014/15.

Ifølge befolkningsprognosen, udarbejdet april 2014, er elevtallet fordelt sådan på kommunens 6 folkeskoler:

	BL		LY		SK		LI		EN		RA		I ALT	
	elev	kl.	elev	kl.	elev	kl.	elev	kl.	elev	kl.	elev	kl.	elev	kl.
0.	26	1	75	3	40	2	61	3	94	4	62	3	358	16
1	38	2	67	3	59	2	68	3	85	3	51	2	369	15
2	41	2	68	3	47	2	60	3	76	3	43	2	335	15
3	46	2	68	3	49	2	55	2	78	3	45	2	341	14
4	44	2	78	3	48	2	61	3	71	3	66	3	367	16
5	35	2	80	3	42	2	74	3	79	3	47	2	358	15
6	39	2	93	4	40	2	72	3	71	3	44	2	359	16
7	36	2	76	3	32	2	77	3	73	3	45	2	340	15
8	34	2	75	3	47	2	71	3	64	3	54	2	345	15
9	42	2	82	3	47	2	49	2	76	3	54	2	349	14
I alt	381	19	762	31	449	20	648	28	768	31	512	22	3520	151

Af befolkningsprognosen, udarbejdet i april 2014 fremgår, at der forventes et fald i antallet af 6-16 årige på 525 børn eller 12 % de kommende 12 år, jf. kurven herunder:



Hvor sikker er prognosen?

Generelt har prognoserne vist sig ret sikre, men det er klart, at såfremt forudsætningerne ændrer sig (fx ved en planlagt boligudbygning), så vil det også kunne aflæses i befolkningstallet.

Det er også sådan, at jo længere ud i fremtiden, man ønsker at pejle, jo større er usikkerheden alt andet lige.

Som en stikprøve på prognosens holdbarhed har vi undersøgt, hvor langt prognosen udarbejdet for to år siden, dvs. i april 2012, var fra det faktiske antal 6-16 årige i kommunen: I 2012 skønnede vi, at der ville være 4.113 6-16 årige i Allerød. Det faktiske tal var som før nævnt 4.175, svarende til en afvigelse på 1,4 %

Vi har i denne analyse valgt at anvende elevtallet, som det forventes at se ud i skoleåret 2014/15. Dermed er tallet ret tæt på det faktiske elevtal. Det betyder også, at anbefalingerne ikke er afhængige af fald i elevtallet, og kan gennemføres som tingene ser ud nu.

Skolerne – set i bygningsmæssigt perspektiv

Skolerne er meget forskellige i udtryk og størrelse. Som det fremgår af nedenstående tabel, er der ikke en stor grad af sammenhæng mellem skolernes arealmæssige størrelse og elevtallene. Det skyldes blandt andet, at skolernes opbygning er meget forskellig. Som eksempel kan nævnes Engholmskolen, der på grund af sit meget kompakte byggeri stort set ikke har gangarealer. Omvendt har for eksempel Skovvangskolen nogle meget brede og lange gange og en stor specialafdeling. Tabellen nedenfor er en opgørelse over det samlede antal m², der ikke skeler til anvendeligheden.

Ejendom Bygningsnavn	Areal i m ²	elever	m ² pr. elev	Bygningsdrift*, budget 2014	udgift pr. m ²
Blovstrød Skole	8.679	381	23	2.063.300	238
Engholmskolen	8.412	768	11	3.600.100	428
Lillerødskole	10.778	648	17	2.688.500	249
Lynge Skole	9.466	762	12	2.747.400	290
Maglebjergskolen	2.170	85	26	1.381.400	637
Ravnsholt skolen	6.486	512	13	2.224.100	343
Skovvangskolen	11.218	449	25	4.155.000	370
Kongevejsskolen	922	23	40	238.000	258

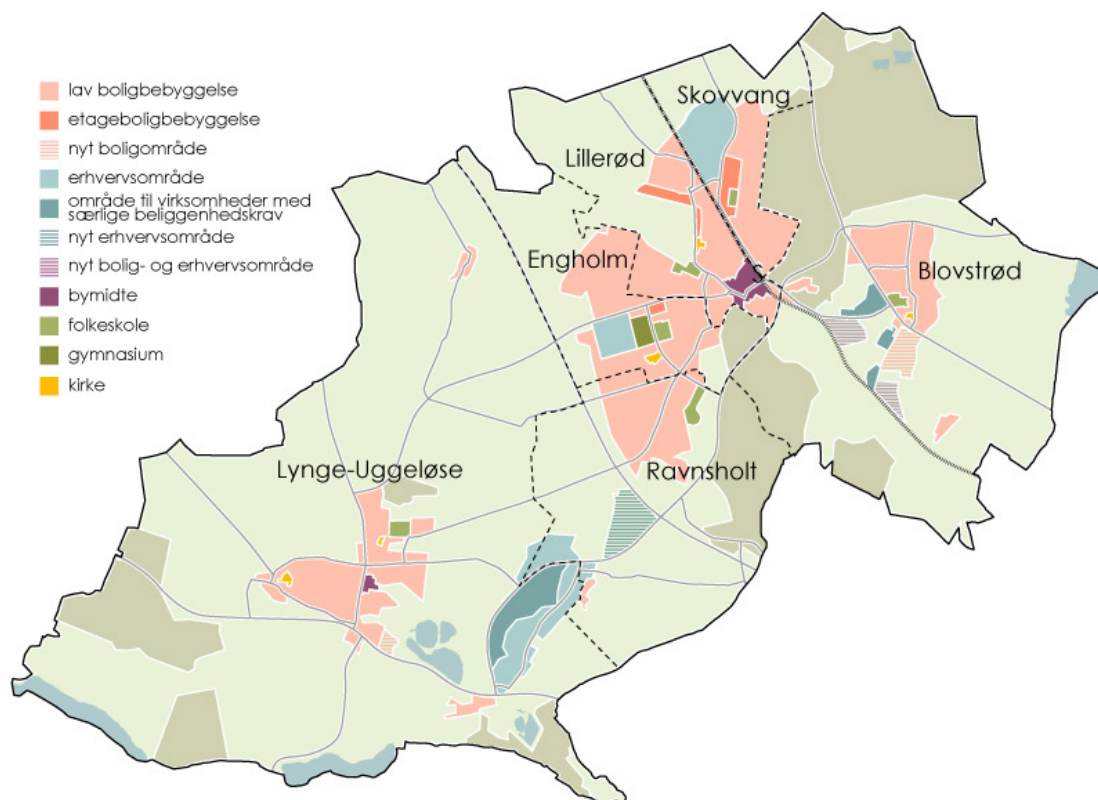
**Bygningsdrift er udgifter til el, vand, varme og rengøring*

Ud fra en teknisk faglig vurdering og ud fra oplysningerne i den nyligt udarbejdede ejendomsdatabase (DBD) skiller Engholmskolen og Skovvangskolen sig ud, idet disse to skoler har et markant større renoveringsbehov end kommunens øvrige skoler.

Scenarie A: Reducere antallet af folkeskoler med én

Ser man på den geografiske fordeling af kommunens 6 folkeskoler er det tydeligt, at henholdsvis Blovstrød og Lynges skoler dækker hver deres geografisk afgrænsede område af kommunen. Det forholder sig ikke tilsvarende med de 4 skoler, der er placeret i "midtbyen".

På nedenstående kort fremgår hvordan kommunens 6 distrikter fordeler sig over kommunen:



I geografisk udbredelse dækker midtbyens 4 distrikter et område, der er på størrelse med Lynges Skoles distrikt (men de rummer naturligvis langt flere børn tilsammen).

I dag har vi 101 klasser fordelt på 4 midtby skoler:

	SK	LI	EN	RA	midtby	elever midtby	klasser midtby
0.	2	3	4	3	12	257	10
1	2	3	3	2	10	264	11
2	2	3	3	2	10	226	9
3	2	2	3	2	9	227	9
4	2	3	3	3	11	245	9
5	2	3	3	2	10	243	9
6	2	3	3	2	10	227	9
7	2	3	3	2	10	227	9
8	2	3	3	2	10	237	9
9	2	2	3	2	9	225	9
I alt	20	28	31	22	101	2.377	93

Nedlægger man alle 4 skoler og opretter 3 nye skoler, ville de 3 optimalt udnyttede skoler have behov for 93 klasser fordelt på 3 skoler. Det svarer stort set til tre 3-sporede skoler, hvor klassekvotienten vil komme meget tæt på det af byrådet fastsatte maksimum på hhv. 26 i 0.-3. klasse og 28 i 4.-10. klasse.

Signal Arkitekternes gennemgang af skolerne (vedlagt som bilag) viser, at der ikke er behov for egentlige udbygninger for at gennemføre en skolelukning. Der vil være fysisk plads til at rumme de 93 klasser på de 3 resterende skoler. Men det vil dog være hensigtsmæssigt at afsætte et beløb til mindre ombygninger. Der er ikke foretaget beregninger heraf på nuværende tidspunkt.

For at opnå rationalet, er det nødvendigt at omlægge samtlige klasser på de 4 midtby-skoler, så forventeligt alle børn vil opnå at skulle i nye klasser. Det er således rigtig mange børn, der vil opleve en forandring. Alt efter valg af skole, kan det få betydning for placering af gruppeordninger/specialtilbud.

Hvad kan vi spare på at lukke én skole?

Den nyligt udarbejdede og godkendte budgetmodel for skoleområdet gør det let at opstille det mulige rationale ved at gennemføre en skolelukning. Der er alene tale om et overordnet skøn, ikke en dybdegående analyse.

Grundbeløb: 3 mio. kr.

Beløb pr. klasser til 8 færre klasser á 300.000 kr. = 2,4 mio. kr.

Bygningsdrift: 2,2 -4,1 mio. kr. alt efter valg af skole

I alt er der således årlige mindredgifter på 7,6 – 8,5 mio. kr.

Heri er ikke indregnet indtægter fra salg / værdien af et en skole kan anvendes til andet formål (eller udgifter til at "lade skolen stå")

Hvis vi sammenligner med den analyse, der er foretaget i Rudersdal Kommune, kan vi se, at tallene ligner det, man har regnet sig frem til dér. Der bør dog foretages en nærmere beregning, såfremt der skal arbejdes videre med dette scenarie.

Hvor meget længere til skole?

Ifølge folkeskoleloven skal byrådet sørge for befordring mellem skolen og hjemmet eller dets nærhed, når følgende fastsatte kilometergrænser er opfyldt: 2½ km i børnehaveklassen og 1.-3. klassetrin, 6 km på 4.-6. klassetrin, 7 km på 7.-9. klassetrin og 9 km på 10. klassetrin, eller når skolevejen er at betragte som trafikfarlig. Forpligtelsen til at sørge for befordring kan opfyldes ved at henvise eleverne til offentlige trafikmidler (skolebusser eller almindelige busser) eller ved at godtgøre deres udgifter til egen befordring.

Her er vist et par eksempler for de børn, der vil opleve den største forandring:

- Børn der bor på Bjergvej har i dag 1,5 km til skole, men vil få 2,8 km til Engholmskolen, hvis Ravnsholtskolen lukkes
- Børn, der bor på Mågevang får 2,2 km til Lillerød Skole mod i dag 1,4 km, hvis Skovvangskolen lukkes
- Børn der bor på Fyrrehegnet har i dag 3,1 km til Skovvangskolen og får 3,7 km til Blovstrød Skole eller 3,9 km til Lillerød Skole

Afstandsbetragtningen taler for, at det ikke er en af de yderste skoler i midtby-distriktet, der skal lukke. Er det enten Engholm eller Lillerød vil en del børn naturligvis kunne få længere til skole, men ingen får meget langt til skole.

- Bor man for eksempel på Vestvej, har man i dag ca. 0,2 km til skole og vil fremover få 1,2/1,6 km til henholdsvis Lillerød Skole og Ravnsholtskolen
- Børn der for eksempel bor i Ligustervangen vil få lige langt til skole uanset om det er Lillerød eller Engholm (ca 1,5 km)

Hvilken skole skal man pege på?

Der er ikke ét oplagt valg, fordi det kommer helt an på, hvad der skal vægtes tungest.

Nedenstående skema viser hvad der taler henholdsvis for og imod at lukke skolen:

	Hvad taler imod at lukke netop denne skole	Hvad taler for at lukke netop denne skole
SK	Der bor mange skolebørn tæt på skolen (277 6-16 årige alene i Ørne-Uglevang) Skolen har en god indretning og mange m2 Den ligger i udkanten af distriktet, hvorfor de yderste beboelser vil få langt til skole. Skolen har en særligt indrettet afdeling til centerklasserne	Kunne give bedre integration på tværs af s-banen der i dag er grænsen for skoledistriktet. Skolen er dyr i drift (el, vand og varme)
LI	Kommunens ældste skole (er byrådet parat til at rive den ned, idet den er svær at anvende til andre formål?)	Svær at optimere, udbygge og udvikle. Der bor færrest lige ved skolen, og skolen har en del børn, der ikke vil få meget længere ved at køre til henholdsvis EN og SK
EN	Den største - flest børn der skal flyttes, store klasselokaler. Svømmehal og hal kommer til at ligge "alene tilbage"	Har aktuelt et stort behov for renovering, "betonskole", svær at udvikle og forandre
RA	Pilotprojekt, gode fleksible lokaler, nem at optimere og udvikle. Sportshal. Den ligger i udkanten af distriktet, hvorfor de yderste beboelser vil få langt til skole	Skolen er kommunens næstmindste Nem at bruge til noget andet. Kan ikke umiddelbart rumme 3 spor med mindre andre funktioner flytter.

Af skemaet fremgår det således at alt efter parameter er det forskellige skoler man kan pege på;

- Hvis det er skolens størrelse (færrest børn der skal flyttes): RA eller SK
- Hvis det er bygningsmasse (stand og mulighed for udvikling): LI eller EN
- Hvis det er i forhold til børnenes afstand til skolen: LI eller EN

Konsekvenser:

- Den tiloversblevne skole kan sælges eller anvendes til andre formål
- Ombygninger på de 3 andre skoler i midtbyen
- Fusion for 4 skoler der skal blive til 3 (alle børn i midtbyen bliver påvirket)
- Forældre til børn i midtbyen kan blive frustrerede over usikkerhed med hensyn til hvem deres barn skal gå i klasse med fremadrettet, hvilke lærere de skal have mm.
- Børnene på den skole, der lukkes vil dertil opleve at skulle gå på en ny skole, og måske få længere til skole etc.
- Byrådet kan overveje om besparelsen i det eller de første år tilfalder skolerne helt eller delvist til bygningsmæssige forbedringer og udvikling.
- Alt efter, hvilken skole, det besluttes at nedlægge, vil ud- og ombygning af minimum en daginstitution i det pågældende skoledistrikt kunne reduceres eller bespares helt, jævnfør principperne om "skolenær institution"

Scenarie B: Etablere en overbygningsskole på en af de eksisterende skoler

I dette scenarie ses på muligheden for at omdanne Engholmskolen til udskolingsskole for 7.-10. klasse for hele kommunen.

Engholmskolen er i analysen valgt fordi den:

- Ligger centralt i kommunen,
- Har lokaler nok til at kunne rumme de unge fra hele kommunen
- Har forholdsvis store klasselokaler, der let kan rumme 28 elever i alderen 13-17 år (der i sagens natur fylder mere end f.eks. det tilsvarende antal 7 årige).

Der er i dag 44 7.-9. klasser fordelt på kommunens 6 skoler. En sammenlægning af klasser til én skole vil medføre et behov for i alt 39 klasser på den nye udskolingsskole. Dertil kommer 10. klasse der rummer 40-50 unge.

	BL		LY		SK		LI		EN		RA		I ALT		én skole
	elev	kl.	elev	kl.	elev	kl.	elev	kl.	elev	kl.	elev	kl.	elev	kl.	
7	36	2	76	3	32	2	77	3	73	3	45	2	340	15	13
8	34	2	75	3	47	2	71	3	64	3	54	2	345	15	13
9	42	2	82	3	47	2	49	2	76	3	54	2	349	14	13
I alt	112	6	233	9	125	6	197	8	214	9	153	6	1034	44	39

De børn, der i dag går på Engholmskolen i 0.-6- klasse, skal flytte skole til Ravnholt eller Lillerød, mens Lillerød Skoles børn skal gå på Lillerød eller Skovvang. Det betyder, at midtbyens børn skal fordeles på de 3 resterende skoler:

	SK	LI	EN	RA	midtby	elever midtby	klasser midtby
0.	2	3	4	3	12	257	10
1	2	3	3	2	10	264	11
2	2	3	3	2	10	226	9
3	2	2	3	2	9	227	9
4	2	3	3	3	11	245	9
5	2	3	3	2	10	243	9
6	2	3	3	2	10	227	9
I alt	14	20	22	16	72	1688	66

Fordi der er et langt større volumen på skolen, vil antallet af valgfag og muligheder øges for de unge. Man kan også forestille sig, at der er bedre mulighed for faglig udvikling blandt medarbejderne. Endelig vil det være lettere at "fylde fag op" så for eksempel en fransk lærer kan bruge sit linjefag i flere timer.

Over tid kan udskolingsskolen udvikles, så den er fysisk går væk fra klasser og mere over imod "fakulteter" eller retninger. Man kunne forestille sig science, sprog, håndværk mv.

Hvad kan vi spare på at etablere en overbygningsskole på en af de eksisterende skoler?

Besparelsen findes alene i det samlede behov for 7. – 9. klasser mindskes (10. klasserne er allerede samlet på Engholmskolen). I budgetmodellen afsættes 300.000 kr. pr. klasse.

Således vil 5 færre klasser medføre mindredgifter på 1,5 mio. kr.

Dertil kommer at der ved en optimal fordeling af børn i 0.-6. klasse på 3 skoler i midtbyen vil medføre 6 færre klasser. Det svarer til en mindredgift på 1,8 mio. kr.

I alt 3,3 mio. kr. Der er alene tale om et overordnet skøn, ikke en dybdegående analyse.

Der frigøres ingen bygninger, men de færre børn på Blovstrød og Lynge skoler betyder, at der frigøres plads til andre formål på disse skoler. Man kan med fordel overveje at integrere en daginstitution på nogle af disse to skolers arealer. Der er ikke på nuværende tidspunkt regnet på, hvad dette vil koste i ombygninger eller spare i årlig drift/salgsindtægt fra frigjorte daginstitutioner.

Hvor meget længere til skole?

I følge folkeskoleloven skal byrådet sørge for befordring mellem skolen og hjemmet eller dets nærhed, når følgende der er længere end 7 km på 7.-9. klassetrin og 9 km på 10. klassetrin, eller når skolevejen er at betragte som trafikfarlig.

Nedenfor er to eksempler på afstand fra en vej "yderst" i henholdsvis Lynge og Blovstrød:

- Der er 8 km på cykel fra Uggeløse Bygade til Engholmskolen
- Der er 5 km fra Parkvej i Blovstrød til Engholmskolen

Det kan således blive nødvendigt med skolebuskørsel fra de yderst beliggende dele af kommunen.

Konsekvenser:

- Børnene fra Engholmskolen skal gå på Lillerød Skole eller Ravnscholtskolen. Nogle børn fra Lillerød skal gå på Skovvangskolen
- Der frigøres m² på Lynge Skole og Blovstrød Skole – en plads der for eksempel kan anvendes til dagtilbud. Man kunne for eksempel forestille sig at anvende pladsen til at styrke 4-9 års samarbejdet, idet der skabes plads til de største børnehavebørn
- Børnehuset Kirsebærgården bliver ikke aktuel som "skolenær daginstitution" og kan indgå i udbygningen af Børnehusene på Violvej. De børn fra kvarteret omkring Skyttemosen/Røglemosen tilknyttes Ravnscholtskolen, hvilket vil betyde at prognosen på behovet for dagtilbudspladser i Ravnscholtskvarteret øges
- Ombygge Engholmskolen, mindre ombygninger på de øvrige skoler
- Skolebuskørsel fra de yderst beliggende dele af kommunen

Scenarie C: 2 skoler på 4 matrikler i midtbyen

I 2009 gennemførte Allerød Kommune i samarbejde med Niras en analyse af, hvordan man kunne skabe den mest effektive klassesdannelse i midtbyen. Som konsekvens heraf blev der indført "flydende skoledistrikter" ved klassesdannelsen. Problemet hermed er, at det alene potentielt reducerer behovet for at oprette en 0. klasse. Vi kan se, at der ikke altid er optimale klassekvotienter på alle årgange i midtbyen, fordi man ikke lovmæssigt kan gennemføre classesammenlægninger på tværs af skoler.

Nedlægger man 4 skoler i midtbyen og danner 2 nye skoler: Lillerød-Skovvang og Ravnholt-Engholm, vil der være behov for 44 klasser i Lillerød-Skovvang mod de nuværende 48 klasser, og uændret 53 klasser i Ravnholt-Engholm – altså i alt 4 færre klasser, jf. tabellen herunder:

	SK		LI		SK-LI		EN		RA		EN-RA	
	elev	kl.	elev	kl.	Elev	Kl.	elev	kl.	elev	kl.	elev	Kl.
0.	40	2	61	3	101	4	94	4	62	3	156	7
1	59	2	68	3	128	5	85	3	51	2	136	6
2	47	2	60	3	106	5	76	3	43	2	119	5
3	49	2	55	2	104	4	78	3	45	2	123	5
4	48	2	61	3	109	4	71	3	66	3	137	5
5	42	2	74	3	116	5	79	3	47	2	127	5
6	40	2	72	3	112	4	71	3	44	2	115	5
7	32	2	77	3	109	4	73	3	45	2	118	5
8	47	2	71	3	118	5	64	3	54	2	119	5
9	47	2	49	2	95	4	76	3	54	2	130	5
I alt	449	20	648	28	1098	44	768	31	512	22	1279	53

Der vil fortsat være drift af skoler på de 4 matrikler, mens der vil være fælles ledelse og administration.

Ved klassesannelserne ved skolestart kan man fortsat tage hensyn til børnenes afstand til skolen, men det vil være vigtigt at opfatte det som én skole på to matrikler - i ét distrikt – for at opnå de faglige og organisatoriske fordele ved en sådan fusion.

Hvad kan vi spare ved at gøre 4 skoler til 2 i midtbyen?

Der kan spares 1,2 mio. kr. idet der er behov for 4 færre klasser.

Der kan spares i administration og ledelse. Det er ikke beregnet eller analyseret, men skønsmæssigt i størrelsesordenen 1,5 mio. kr.

I alt er der tale om skønsmæssigt 2,7 mio. kr. Der er alene tale om et overordnet skøn, ikke et resultat af en dybdegående analyse.

Der frigøres ikke umiddelbart bygninger ved fusionen – kun i mindre omfang nogle lokaler.

Hvor meget længere til skole?

Der er 1 km i cykelafstand mellem Skovvangskolen og Lillerød Skole.

Der er 1,3 km i cykelafstand mellem Ravnsholtskolen og Engholmskolen.

Da der fortsat drives skole på samtlige fire adresser, vil det kun være fåtallet af børn, der kan få lidt længere til skole. Da der i dag er kortere til Lillerød Skole end Engholmskolen, hvis man for eksempel bor på Pinievangen, kan det overvejes fremadrettet at revurdere grænserne for de 2 nye skoledistrikter.

Konsekvenser:

- Der vil ske classesammenlægninger på fire årgange, på tværs af Lillerød Skole og Skovvangskolen. Nogle børn vil således skulle gå i skole på en anden adresse end de har været vant til.
- Der frigøres ikke umiddelbart bygninger ved fusionen – kun i mindre omfang nogle lokaler
- Der bør overvejes at revurdere grænserne for de to nye skoledistrikter, idet dette dog kun vil få betydning fremadrettet.
- Der vil fremover kun være 2 distrikter i midtbyen, hvorfor det kan påvirke forældrenes efterspørgsel efter dagtilbudspladser.
- Såfremt der kan frigøres relevante lokaler, kan der eventuelt arbejdes på at skabe plads til de ældste børnehavebørn i tilknytning til skolerne

Scenarie D: Overvejelser vedr. specialområdet

Allerød Kommune har i dag 3 specialskoletilbud:

- Centerklasserne der i dag bor på Skovvangskolen med ca. 25 elever fra 0.-9. klasse
- Maglebjergskolen, selvstændig skole med ca. 75 elever fra 0.-9./10. klasse
- Kongevejsskolen, selvstændig skole med ca. 23 elever fra 7.-9. klasse

På Skovvangskolen er der allerede fælles ledelse på tværs af centerklasser og selve Skovvangskolen. Tilsvarende kan man overveje om Maglebjergskolen skal med ind under Lynges Skoles ledelse og tilsvarende kan Kongevejsskolen komme ind under Blovstrød Skoles ledelse.

Der vil kunne være mindredgifter til ledelse og administration. Omfanget er dog ikke beregnet, hvilket kræver en særskilt analyse.

Derudover er der gruppeordninger på samtlige 6 folkeskoler:

- Tale/læseklasser på Lynges Skole
- ADHD-klasser på Ravnsholtskolen
- Autisme-/aspergerklasser på Engholmskolen
- Klasser for børn med særlige følelsesmæssige og sociale vanskeligheder på Lillerød Skole
- Specialklasser for børn med indlæringsvanskeligheder på Skovvangskolen
- Specialklasser for børn der har brug for lille miljø/mere voksenkontakt på Blovstrød Skole

Hvis strukturen ændres som følge af, at der vælges et af de tidligere beskrevne scenarier, bør det overvejes, om en eller flere gruppeordninger skal flytte skole. Vælger man for eksempel scenarie B, bliver der markant bedre plads på Blovstrød og Lynges Skoler. Her kan man overveje at placere en eller flere af ovenstående målgrupper.

Procesovervejelser

Da reduktionerne i alle tilfælde skabes ved at mindske antallet af klasser, vil alle scenarier medføre forandringer for mange børn. Det kan overvejes at lade forandringen ske over et par år, hvor man dog skal være opmærksom på at det også medføre usikkerhed i længere tid og længere tid før pengene kommer i kassen.

Der bør overvejes at afsætte midler til overgangsforløb/fusion på skolerne. Det kan for eksempel overvejes om de sparede midler år efter skal reserveres til dette formål.

Der kan overvejes at nedsætte en "struktur-arbejdsgruppe" bestående af såvel ledere, medarbejdere som forældre – støttet af en ekstern konsulent. Gruppen skal konkretisere og støtte implementeringen af det af byrådet valgte scenarie.

Alt efter valg af scenarie, bør det overvejes om nogle af gruppeordningerne skal placeres på andre skoler.

Bilag: 8.2. Samlet fysisk udbygningsplan dagtilbud

Udvalg: Børn- og Skoleudvalget 2014-2017

Mødedato: 27. maj 2014 - Kl. 7:30

Adgang: Åben

Bilagsnr: 41153/14

Oplæg til:
Fysisk Udviklingsplan

INDLEDNING

Den fysiske udviklingsplan er udarbejdet på baggrund af beslutning i Udvalget til udarbejdelse af en sammenhængende børne- og ungepolitik (§ 17,4 udvalget) d. 30.4. 2013.

Den politiske beslutning baserer sig på følgende principper, som er det overordnede udgangspunkt for planen:

- Optimal tilpasning af kapaciteten,
- Udvikling af daginstitutionsstrukturen,
- Bedst mulig udnyttelse af de eksisterende bygninger samt
- Relevant renovering og sammenbygning af daginstitutioner.

Det nuværende serviceniveau sikrer i videst muligt omfang, at borgerne kan få tilbudt en dagtilbudsplads i eget pasningsområde (pasningsområde 1. Lyng, pasningsområde 2. Midtbyen og pasningsområde 3. Bløvsrød).

Der er beskrevet 2 scenarier for en udvikling af dagtilbudsstrukturen med det nuværende serviceniveau bagest i rapporten (side 56).

Den fysiske udviklingsplan indledes imidlertid med en gennemgang af hvert af de 6 lokalområder og indeholder 1-3 scenarier for hvert lokalområde, som kan sikre pasning i eget lokalområde, hvis dette bliver en politisk prioritering.

Planen er udarbejdet med udgangspunkt i nedenstående kapacitetsprincipper, som blev besluttet i Børneudvalget d. 2. december 2013.

Det betyder at de nye fysiske rammer er tegnet med væsentligt mere plads pr. barn – udmøntet i værkstedsfaciliteter, plads til bevægelsesaktiviteter mv. end de rammer, som er givet i de nuværende daginstitutioner. På den måde tages der højde for mere lys, luft og rum pr. barn i daginstitution, og der gives mulighed for et optag af børn udover den normering, som er fastlagt i budgettet for den enkelte institution.

Planen lægger desuden vægt på et udvidet samarbejde mellem dagtilbud og skoler. Derfor indeholder hvert scenarium mindst et skolenært dagtilbud.

I nogle lokalområder er der beskrevet et alternativt scenarium. De alternative scenarier er ikke skitserede og beregnede, men indgår alligevel i analysen, fordi de har en relevans, som det er rimeligt at fremhæve. (fx hensigtsmæssig placering, billigere etablering eller mindre indgribende løsning).

Oplæg til:
Fysisk Udviklingsplan

KAPACITETSPRINCIPPER

Udvikling af dagtilbudsområdet og regulering af pladskapaciteten er udarbejdet med udgangspunkt i følgende principper:

- Som udgangspunkt er "idealet" for størrelsen på en daginstitution i Allerød kommune, at den har en volumen på mellem 120 og 180 pladser.
- Daginstitutioner er forskellige både i fysiske rammer og pædagogiske udtryk.
- En institution kan bestå af flere forskellige bygninger af god kvalitet, mens andre bliver erstattet af nybyggeri, som kan indeholde børn fra flere "gamle" institutioner.
- Nybyggeri ikke indeholder flere etager.
- Der tages hensyn til eksisterende bygningers renoveringsbehov.
- Pladskapaciteten fordeles i 3 pasningsområder. Midtbyen ses under ét pga. geografisk sammenhæng og efterspørgsel på pladser fra hele Lille-rødområdet.
- At der skal være en overkapacitet i midtbyen, da flere forældre efterspørger dagtilbudspladser centralt.
- Der afsættes 10 m² bruttoareal pr. barn i ny- og/eller ombyggede daginstitutioner.
- Daginstitutioner ud- eller ombygges så vidt muligt til en fysisk sammenhængende bygning med fælles adgangsforhold, personalefaciliteter og en multisal.
- Dagplejens legestueaktiviteter integreres i det samlede daginstitutionsareal.
- At daginstitutionernes og skolernes ressourcer og bygninger samarbejdes og sambruges optimalt.
- Alle nybygninger indrettes til fleksibel anvendelse i lokalsamfundet.



Oplæg til:
Fysisk Udviklingsplan

INDLEDNING	1
KAPACITETSPRINCIPPER	2
LYNGE	8
Nuværende kapacitet:	9
Gennemgang af de fysiske rammer i dagtilbuddene	9
Scenarier for fremtidig indretning af dagtilbuddenes fysiske rammer	12
Scenarie 1. Renovering og udbygning af Børnehuset Molevitten til ca. 150 børn samt udbygning af Lynges Børnehus til ca. 100 børn	15
Renoveringsbehov	16
Anslået udgift, Scenarie 1:	16
Scenarie 2. Nyindretning af Multihuset Hobbitten til ca. 100 store børnehavebørn+ udbygning af Børnehuset Molevitten til ca. 150 små børn	19
Renoveringsbehov	20
Anslået udgift, Scenarie 2:	21
Alternativ	21
Opsummering:	22

Oplæg til:
Fysisk Udviklingsplan

Udviklingsplan for Midtbyen.....	25
RAVNSHOLT	26
PROGNOSE	26
Nuværende kapacitet:	27
ENGHOLM	28
PROGNOSE	29
Nuværende kapacitet:	29
Gennemgang af de fysiske rammer.....	30
Scenarie for fremtidig indretning af dagtilbuddenes fysiske rammer i Engholm lokalområde:.....	31
Renoveringsbehov	35
Anslået udgift, scenarie 1:.....	35
LILLERØD	36
PROGNOSE	37
Nuværende kapacitet:	37
Gennemgang af de fysiske rammer.....	38
Scenarier for fremtidig indretning af dagtilbuddenes fysiske rammer i Lillerød lokalområde:	39

S:\Dagtilbud\17,4 udvalget\Fysisk Udviklingsplan\Samlet fysisk udbygningsplan Lynge og Midtby 190514.doc

Oplæg til:
Fysisk Udviklingsplan

Alternativ	39
Scenarie 1	43
Renoveringsbehov:	44
Anslået udgift, Scenarie 1:	44
Scenarie 2.	49
Renoveringsbehov	50
SKOVVANG	51
PROGNOSE	52
Nuværende kapacitet:	52
Gennemgang af de fysiske rammer	53
Scenarier for fremtidig indretning af dagtilbuddenes fysiske rammer i Skovvang lokalområde:	54
Scenarie 1	56
Renoveringsbehov	57
Anslået udgift, scenarie 1:	57
Scenarie 2	59
Renoveringsbehov	60
Anslået udgift, scenarie 2:	60

S:\Dagtilbud\17,4 udvalget\Fysisk Udviklingsplan\Samlet fysisk udbygningsplan Lyng og Midtby 190514.doc

Oplæg til:
Fysisk Udviklingsplan

SAMLET PASNINGSOMRÅDE, MIDTBY:	61
PROGNOSE	61
FREMTIDIG KAPACITET, MIDTBY	61
Nuværende kapacitet:	62
Scenarier for fremtidig indretning af dagtilbuddenes fysiske rammer i Midtbyen som et samlet pasningsområde:	63
Opsummering:	65
Økonomi og finansiering:	67
Udmøntning af udviklingsplan:	68

Oplæg til:
Fysisk Udviklingsplan

LYNGE

Kapacitetsbehov 2021: 109 vug/dpl + 160 bh

Pasningsområde 1 LYNGE	2015	2016	2017	2018	2019	2020	2021
0-2 årige (behov)	81	85	88	93	99	105	109
3-6 årige (behov)	142	134	130	137	147	153	160
0-6 årige (behov)	223	219	218	230	246	258	269
0-6 (kapacitet) incl. 2% buffer	228	223	222	235	251	263	274

FREMTIDIG KAPACITET, LYNGE

Scenarie 1

Scenarie 2

vug/bh dpl

vug/bh

Oplæg til:
Fysisk Udviklingsplan

LYNGE

Boligområderne i Lyng-Uggeløse er helt overvejende bebygget med åben lav bebyggelse. Der er dog også enkelte rækkehusområder og lignende tæt lav bebyggelse. Kun på Lyng Bytorv findes enkelte etageboliger over butikkerne.

Arealudlægget til skolen fastholdes i kommuneplanen. Her er også idrætshal og boldbaner placeret.

Ved Julemosegård, sydøst for Lyng by, udlægges et areal til ny boligbebyggelse, fortrinsvis rækkehuse. Området er beliggende på kanten af det planlagte natur- og fritidsområde ved Lyng Grusgrav, lokalplan 332.

I Lyng viser dagtilbudsprognosen 2014-2021 intet behov for udbygning af dagtilbudsområdet. Tværtimod når efterspørgslen på dagtilbudspladser ikke op på områdets maksimale kapacitet.

Frem til 2016 forventes en nedgang i pasningsbehovet for 0-6 årige i Lyng, som gør at grupperummene i de nuværende huse gradvist bliver frigjort og anvendt til andre formål.

Fra 2017 ses igen en lille stigning i efterspørgslen på dagtilbudspladser.

Den samlede børnenormering i de tre børnehuse vil kunne øges til 286 børn inden for de nuværende fysiske rammer med de nuværende kapacitetsprincipper jf. bygningsreglementet (3m² grupperum pr. vuggestuebarn og 2m² grupperum pr. børnehavebarn). Hertil kommer kapaciteten i dagplejen, som kan udvides ift. behov og efterspørgsel. Efterspørgslen vil derfor kunne dækkes af den kapacitet, som de tre eksisterende børnehuse kan rumme.

Mulighederne for at etablere fælles faciliteter mellem SFO, indskoling og børnehus kendes ikke, før der er taget stilling til den samlede strukturanalyse på skole- og dagtilbudsområdet.

Der vil være mulighed for et vist sambrug og samarbejde mellem Dagtilbud, skole og klub i Multihuset. Dette kræver dog, at klubben får nye lokaler eller supplerer de nuværende lokaler i Multihuset med lokaler andre steder i lokalområdet.

Oplæg til:
Fysisk Udviklingsplan

LYNGE

Nuværende kapacitet:

Pladskapaciteten på dagtilbudsområdet i Lyngbe består aktuelt af tre 0-6 års daginstitutioner samt en dagplejegruppe. Ingen af de tre børnehuse lever op til princippet om en ideel kapacitet på 120-180 pladser i en fysisk sammenhængende enhed jf. principperne for

De tre børnehuses børnenormering er reduceret i både 2013 og 2014 på grund af et faldende børnetal. Dagtilbudsprognosen fra marts 2014 viser, at børnetallet (0-6 år) i Lyngbe falder lidt hurtigere end tidligere forudsat.

I 2014 er den samlede pladskapacitet på 242 pladser:

- Dagplejegruppen består aktuelt af fire dagplejere og er normeret til 12 børn. Dagplejen råder over legestuefaciliteter på Kokkedalen 9 imellem Børnehuset Molevittens to huse.
- Lyngbe Børnehus er placeret i boligområdet i den sydlige del af Lyngbe. Den aktuelle børnenormering (2014) er på 22 vuggestuepladser og 42 børnehavepladser. Alle pladser kan udnyttes fleksibelt og ændres ift. fordelingen af små og store børn.
- Børnehuset Elmedalen 2A og børnehaven, Elmedalen 2C er placeret i boligområdet i den vestlige del af Lyngbe. Den aktuelle børnenormering reduceres i løbet af 2014 til 21 vuggestuebørn og 52 børnehavebørn.
- Børnehuset Molevitten, Kokkedalen 7 og 11 - adskilt af dagplejens legestue. Børnehuset Molevitten er placeret ved siden af Lyngbe Skole og har en aktuel normering (2014) på 33 vuggestuebørn og 60 børnehavebørn.

Gennemgang af de fysiske rammer i dagtilbuddene

Børnehuset Molevitten, Kokkedalen 7 og 11

(Maximal kapacitet: 36 vuggestuebørn og 60 børnehavebørn)

Børnehuset Molevitten er placeret helt op til skolens udearealer og består af 2 bygninger. Børnehaveafdelingen er placeret i et hus, der er bygget til formålet i 1972. Det er tagrenoveret i 1992 og om- og tilbygget i 2005. Huset er indrettet til tre børnehavegrupper. Fællesrummet er lille og fungerer samtidigt som gennemgangsrum. Der er ikke indrettet produktionskøkken, som kan varetage madproduktion.

S:\Dagtilbud\17,4 udvalget\Fysisk Udviklingsplan\Samlet fysisk udbygningsplan Lyngbe og Midtby 190514.doc

Oplæg til:
Fysisk Udviklingsplan

LYNGE

Vuggestueafdelingen har til huse i en midlertidig bygning. Huset er bygget af containere fra Storebæltsbyggeriet. Vuggestueafdelingen er placeret på en del af skolens matrikel, der er udlagt til grønt område og som ikke må bebygges med permanent byggeri. Vuggestuens bygninger er fra 2006. Der er tilbygget liggehal og opbevaringsskur i 2010.

Huset fungerer fint. Her er højt til loftet, men ingen dagslys i fællesrummet, som ligger inde i midten af bygningen. Også i denne bygning er fællesrummet et gennemgangsrum, der samtidigt fungerer som garderobe for nogle af børnene. Dette begrænser anvendelsesmulighederne. Der er ikke indrettet produktionskøkken, som kan varetage madproduktion.

Dagplejens legestue, Kokkedalen 9

Mellem Molevittens to afdelinger ligger et mindre hus fra 2003. Bygningen er ligesom Molevittens vuggestueafdeling bygget af containere. Huset er indrettet til legestue for dagplejerne i Lyngel. Huset fungerer fint for dagplejen, selvom her mangler et børnetoilet.

De tre huse (Molevittens børnehaveafdeling, Molevittens vuggestueafdeling og Dagplejens legestue) har legepladser, som støder op til hinanden og som kan lægges sammen. Molevittens legeplads er helt nyrenoveret.

Børnehuset Elmedalen, Elmedalen 2A & 2C

(Maximal kapacitet: 44 vuggestuebørn og 80 børnehalebørn)

Børnehuset Elmedalen er beliggende i et boligområde i den vestlige del af byen (tidligere Uggeløse), tæt på bymidten. Børnehuset består af to afdelinger, som tilsammen har en kapacitet, der ligger indenfor det udstukne pladskapacitetsprincip på 120-180 børn. De to bygninger ligger imidlertid så langt fra hinanden, at det ikke er muligt at sammenbygge dem.

Børnehaveafdelingen, Elmedalen 2C har en stor legeplads, som på to sider støder op til en gangsti gennem villaområdet. Forældrebestyrelsen har tidligere henvendt sig med ønske om at få skiftet heget rundt om legepladsen med et højere for at øge tryghed og sikkerhed for børnene.

Børnehaven anvender en nærliggende boldbane og parkeringsarealet foran børnehaven som supplement til børnenes legeareal.

Børnehaveafdelingen er bygget til formålet i 1967/68 og udbygget i 1996. Huset er i rimelig god stand. Her er dårlig mulighed for en større udbygning, fordi det vil tage for meget af legepladsen, som er fint tilgroet og meget kuperet. Legepladsen kan ikke udvides.

S:\Dagtilbud\17,4 udvalget\Fysisk Udviklingsplan\Samlet fysisk udbygningsplan Lyngel og Midtby 190514.doc

Oplæg til:
Fysisk Udviklingsplan

LYNGE

Det samme gælder for vuggestueafdelingen, Elmedalen 2A, som er tæt omgivet af høje skrænter og ikke kan udbygges. Bygningen er et delvist "containerbyggeri" fra 1978/79 - udbygget i 1990.

Begge huse trænger til renovering.

Lynge Børnehus, Langkæret 66

(Maximal kapacitet 24 vuggestuebørn og 42 børnehalebørn)

Lynge Børnehus er placeret i den sydøstlige del af byen i tilknytning til et nyere boligområde ved Gladgården. Huset er bygget på et tillæg til lokalplanen med et arealudlæg til børneinstitution. Her er også et stort grønt område med en sø midt i boligområdet og et rekreativt skovområde. Legepladsen er kuperet med høje skyggegivende træer. Den støder op til grønne områder, som kommunen ejer.

Børnehuset ligger tæt på det planlagte boligområde ved Julemosegård, og her er direkte adgang til de planlagte rekreative områder ved Lynge Grusgrav.

Huset er bygget til formålet i 1997 og er magen til de to afdelinger i Børnehuset Blommehaven i det nordlige Lillerød. Bygningerne fungerer fint og vil kunne udbygges til ca. dobbelt størrelse. Det vil dog være mere hensigtsmæssig med en mindre udbygning på grund af grundens størrelse. En eventuel ny bygning vil kunne bygges på den eksisterende bygning i en vinkel mod øst langs stien mod de rekreative arealer.

Multihuset Hobbitten, Kokkedalen 6-8

Multihuset Hobbitten er beliggende tæt på skolen, idrætshallen og Børnehuset Molevitten. Det er et nyt hus i 2 planer opført i 2006/07. Huset er egentlig bygget som et børnehus for 3-9 årige. Men senere er huset renoveret indvendigt, så det kun er anvendeligt til større børn.

Huset bliver i øjeblikket især brugt af fritids- og ungdomsklubben (10-18 årige), men da Lynge Skole ikke har fysisk kapacitet til at rumme alle børn fra SFO, bliver huset også delvist brugt til SFO-børn. Huset er for stort til kun at rumme klubben.

SFO og klub sambruger Multihuset. Det fremtidige behov for faciliteter og plads til SFO kendes ikke, før skolereformen er på plads. Men – såfremt der skabes plads til det - vil det være oplagt at sambruge lokaler og tilrettelægge fælles aktiviteter, så de ældste børnehalebørn kan indgå fleksibelt i pædagogiske aktiviteter med indskolingen på Lynge Skole. Det kunne handle om fælles læringsrum og værksteder, pædagogisk sparring/projekter og om "special-børn".

Oplæg til:
Fysisk Udviklingsplan

LYNGE

Det er vurderet, at Lyng Skole har fysisk kapacitet til at rumme tilgangen af de skolebørn, som fremgår af skoleprognosen. Det vurderes, at de fysiske rammer på Lyng Skole på nuværende tidspunkt ikke er tilstrækkelige til at kunne integrere et dagtilbud.

Bygningen er renoveret og delvist ombygget i 2012/13 af hensyn til akustik og arbejdsmiljø. Huset fungerer efter ombygningen fint for klubben. Legepladsen er delt i to - en åben del uden megen bevoksning og en lidt mere haveagtig del, som hovedsagelig bliver brugt af SFO'en. Her er ingen større skyggegivende træer.

Scenarier for fremtidig indretning af dagtilbuddenes fysiske rammer

På baggrund af gennemgangen af de aktuelle dagtilbud i Lyng, opstilles følgende to scenarier for udbygning af daginstitutionerne:

- 1. Renovering og udbygning af Børnehuset Molevitten til ca. 150 børn + udbygning af Lyng Børnehus til ca. 100 børn**
- 2. Udbygning og nyindretning af Multihuset Hobbitten til ca. 100 store børnehavebørn + udbygning af Børnehuset Molevitten til ca. 150 børn (vuggestue- og småbørn).**
- 3. ALTERNATIV: Udbygning og nyindretning af Multihuset Hobbitten til ca. 100 store børnehavebørn + udbygning af Børnehuset Molevitten til ca. 90 børn (vuggestue- og småbørn), Lyng Børnehus som nu til 60 børn (vuggestue- og småbørn).**

Oplæg til: Fysisk Udviklingsplan

Scenarie 1.

Molevitten, Scenarie 1 & 2

Kokkedalen 7 & 11, 3540 Lyngø
Rikke Byron Vogelius, 40271211
Lyngø Distrikt
I alt: 33 V-børn, 60 B-børn
+ dagpleje (12-15 børn)

Senarie 1:

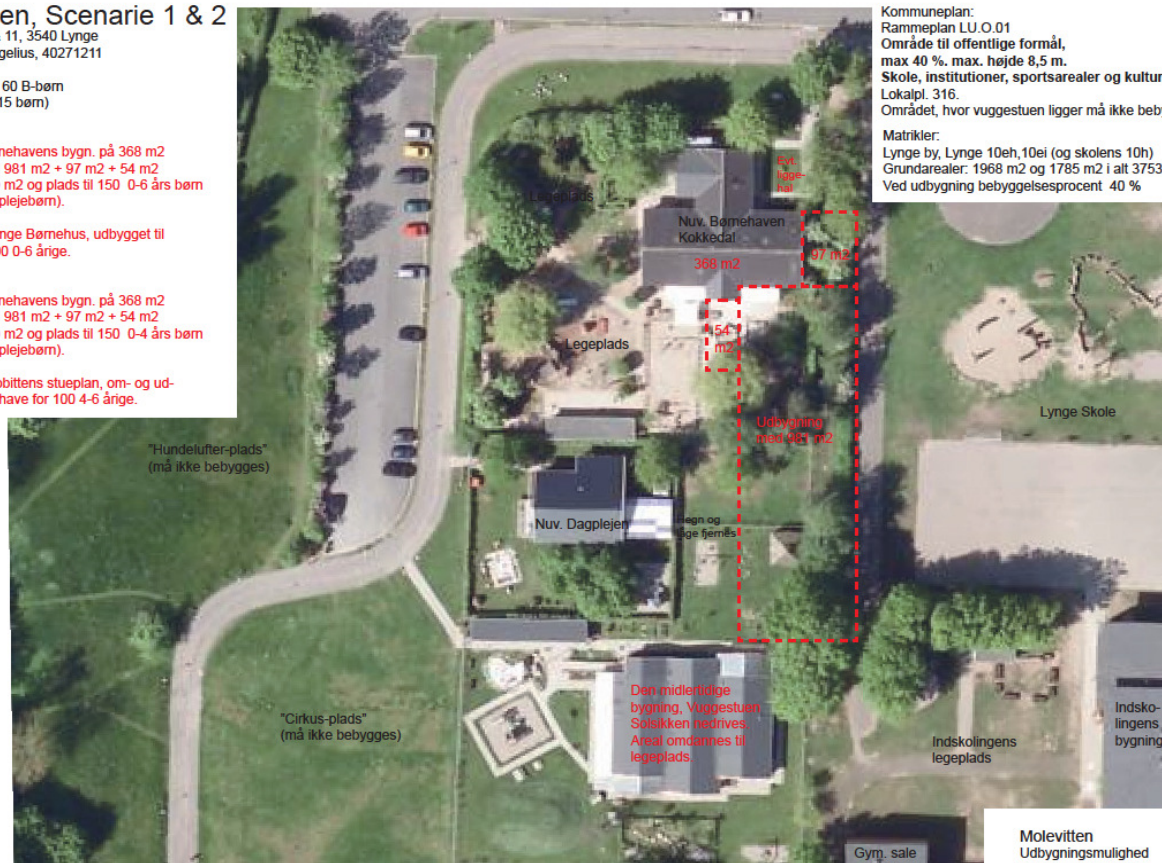
Bevaring af børnehavens bygn. på 368 m²
Udbygning med 981 m² + 97 m² + 54 m²
Giver i alt 1.500 m² og plads til 150 0-6 års børn
(incl. 15-20 dagplejebørn).

Suppleres af Lyngø Børnehus, udbygget til
børnehus for 100 0-6 årige.

Senarie 2:

Bevaring af børnehavens bygn. på 368 m²
Udbygning med 981 m² + 97 m² + 54 m²
Giver i alt 1.500 m² og plads til 150 0-4 års børn
(incl. 15-20 dagplejebørn).

Suppleres af Hobittens stueplan, om- og ud-
bygget til børnehave for 100 4-6 årige.



Mål: ca 1:500, 1m svarer til 2mm på tegningen

Kommuneplan:
Rammeplan LU.O.01
Område til offentlige formål,
max 40 % max. højde 8,5 m.
Skole, institutioner, sportsarealer og kultur.
Lokalpl. 316.
Området, hvor vuggestuen ligger må ikke bebygges.

Matrikler:

Lyngø by, Lyngø 10eh,10ei (og skolens 10h)
Grundarealer: 1968 m² og 1785 m² i alt 3753 m²
Ved udbygning bebyggelsesprocent 40 %

Oplæg til: Fysisk Udviklingsplan

Lynge Børnehus Scenarie 1

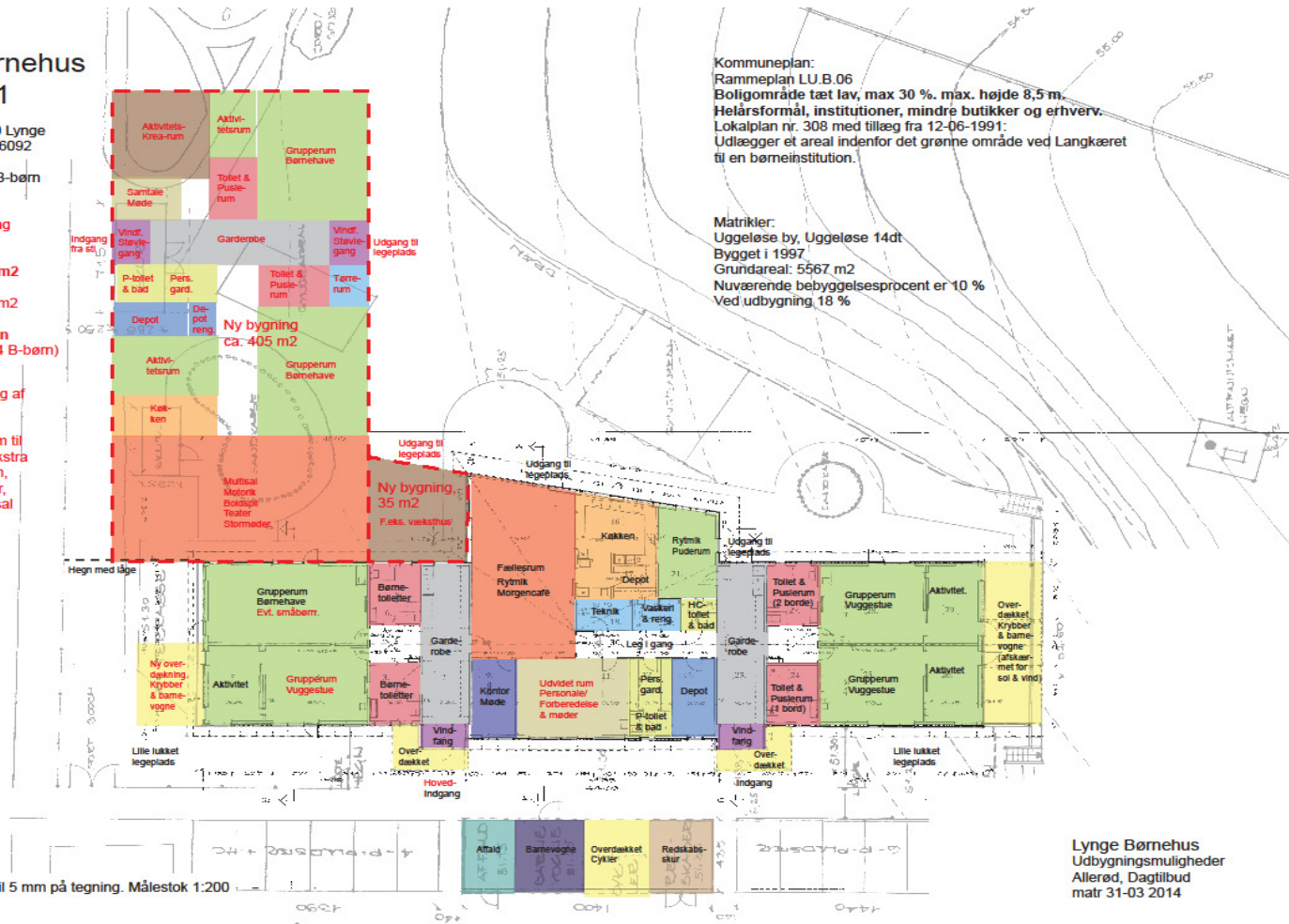
Langkærret 66, 3540 Lynge
Kamma Wiuff, 20586092
Lynge Distrikt
I alt: 22 V-børn, 42 B-børn

Ekstisterende bygning
er på 560 m²
Nye bygninger i alt
405 + 35 m² = 440 m²

Samlet areal 1.000 m²
Integreret BHU med
plads til ca. 100 børn
(ca. 36 V-børn og 64 B-børn)

Forslag til udbygning af
børnehuset, med:

To ekstra grupperum til
børnehavebørn, ekstra
garderobe, toilettrum,
depoter, værksteder,
aktivitetsrum, multisal
m.m.



Oplæg til:
Fysisk Udviklingsplan

LYNGE

Scenarie 1. Renovering og udbygning af Børnehuset Molevitten til ca. 150 børn samt udbygning af Lynges Børnehus til ca. 100 børn

Model: Et skolenært og et bolignært børnehus

OBS! Kapacitetsprincippet om institutionsstørrelse på min. 120 pladser fraviges!

Scenarie 1:	
<u>Molevitten</u> (skolenær)	
Nyt børnehus på ca. 1.130m ² opføres som tilbygning til børnehaven	150
<u>Lynges Børnehus</u> (bolignær)	100
Udbygges med ca. 440 m ²	
I alt	250

Børnehuset Molevittens vuggestueafdeling på Kokkedalen 11 nedrives, og et helt nyt 0-6 års børnehus sammenbygges med børnehaven indenfor de to matrikler, som børnehaven og dagplejens legestue ligger på. Børnehuset skal rumme ca. 150 børn samt legestuefaciliteter til 15-20 dagplejebørn. Dette giver en samlet bygningsstørrelse på ca. 1.500 m².

Det nye børnehus skal indeholde fælles indgangsområde, fælles faciliteter for personale, en multisal, produktionskøkken, værksteder osv. Det frigivne areal fra Molevittens vuggestueafdeling, som er beliggende lige ud for indskolingens legeplads, indgår i børnehusets nye legeplads. En yderligere del af det grønne område ("Cirkuspladsen") vil også kunne inddrages. Hermed overholdes lokalplan nr. 316 område IV, hvor Molevittens vuggestueafdeling er placeret. Området er udlagt til grønt område og må ikke bebygges. Legepladsen kan fungere samlet. Den kan også opdeles i områder med forskellige typer af aktivitetsmuligheder målrettede de små og de store børn. Det er muligt at etablere en direkte forbindelse til indskolingens legeplads.

Udbygningen på de to matrikler vil nå rammeplanens maximale bebyggelsesprocent som er 40%. Så udbygningen er kun acceptabel, hvis grunden, hvor vuggestuen ligger nu, udlægges til legeplads. Sambrug med skolens udearealer og de omkringliggende grønne områder er oplagt.

S:\Dagtilbud\17,4 udvalget\Fysisk Udviklingsplan\Samlet fysisk udbygningsplan Lynges og Midtby 190514.doc

Oplæg til:
Fysisk Udviklingsplan

LYNGE

Lynge Børnehus udbygges med en tilbygning i en vinkel mod øst langs den offentlige sti som fører til de rekreative arealer. Huset kan næsten fordobles til at rumme ca. 100 0-6 årige børn. Eksisterende bygning er på 560 m², med nye bygninger på ca. 440 m² giver det et samlet areal på 1.000 m². Bebyggelses pct. ved udbygningen bliver 18 %, hvilket holder sig inden for lokalplanen, som foreskriver 30% for åben lav bebyggelse. Udbygningen vil reducere den nuværende legeplads, men de grønne områder, som støder op til legepladsen vil kunne supplere denne.

Børnehuset Elmedalen sammenlægges med Børnehuset Molevitten og de to huse nedlægges og sælges til andet formål. Ifølge Kommuneplanens rammeplan LU.B.01 for boligområder i Lynge, kan her i stedet bygges helårsboliger (åben lav), eller der er mulighed for mindre butikker og erhverv samt offentlige institutioner, som kan indpasses uden væsentlige gener i forhold til omgivelserne.

Hobbitten fortsætter som klub og supplerende lokaler til Lynge Skoles SFO.

Renoveringsbehov

I forbindelse med udarbejdelse af den fysiske udviklingsplan er dagtilbuddenes renoveringsbehov vurderet som led i byrådets samlede gennemgang af den kommunale bygningsmasses registrering i ejendomsdatabasen. De to undersøgelser er koordineret.

Anslået udgift, Scenarie 1:

Omkostninger til entreprenør, rådgiver og øvrige omkostninger excl. moms.:	(Molevitten 27,2 + Lynge BHU 12,1)	39,3 mio.kr.
Omkostninger til indvendig etablering og inventar excl. moms:	(7.000 kr. pr. ekstra barn + legeplads)	1,7 mio. kr.
Samlet udgift excl. moms:		<u>41,0 mio.kr.</u>

Oplæg til: Fysisk Udviklingsplan

Scenarie 2.

Hobbitten, Scenarie 2

Kokkedalen 6-8, 3540 Lyngø
Tom Lauerberg, 48163640
Gitte Bjerring, 48187017, SFO
Lyngø Distrikt

Suppleres af Molevitten, udbygget til vuggestue/småbørnsinstitution til ca. 150 0-4 års børn incl. 15-20 dagplejebørn.

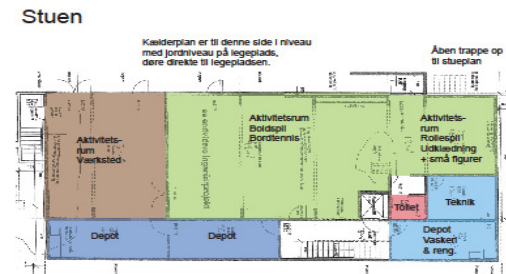
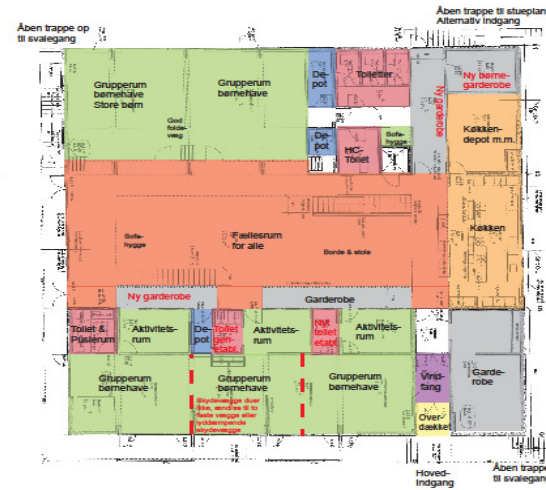
Huset er på 1.236 etage-m2 med yderligere 282 m2 brugbar kælder.

Stueplan, 645 m2, ændres til børnehave for de største børnehavebørn og skal give plads til ca. 110 4-6 års børn. Aktivitetsrum m.m. i kælderen og formiddagsbrug af dele af 1. sal må regnes med, for at tilbyde de ønskede antal m2. Her skal etableres ekstra småbørnstoiletter og de lette plastskydevægge erstattes af to rigtige vægge eller foldevægge, som er lydæmpende. Der skal være i alt 5 grupperum i stuepl.



Kommuneplan:
Rammeplan LU.O.01
Område til offentlige formål,
max 40 %. max. højde 8,5 m.
Skole, institutioner, sportsarealer og kultur.
Lokalpl. 347: Hvor der udlægges areal til offentligt formål, her institution og klub.

Matrikler:
Lyngø by, Lyngø 9fm
Grundareal: 7248 m2
Bygget i 2006/07
Bebyggelsesprocent 9 %



Multihuset Hobbitten
Delvis ændring til Børnehave
Allerød, Dagtilbud
matr 22-01 2014

Oplæg til: Fysisk Udviklingsplan

Molevitten, Scenarie 1 & 2

Kokkedalen 7 & 11, 3540 Lyng
Rikke Byron Vogelius, 40271211
Lyng Distrikt
I alt: 33 V-børn, 60 B-børn
+ dagpleje (12-15 børn)

Senarie 1:

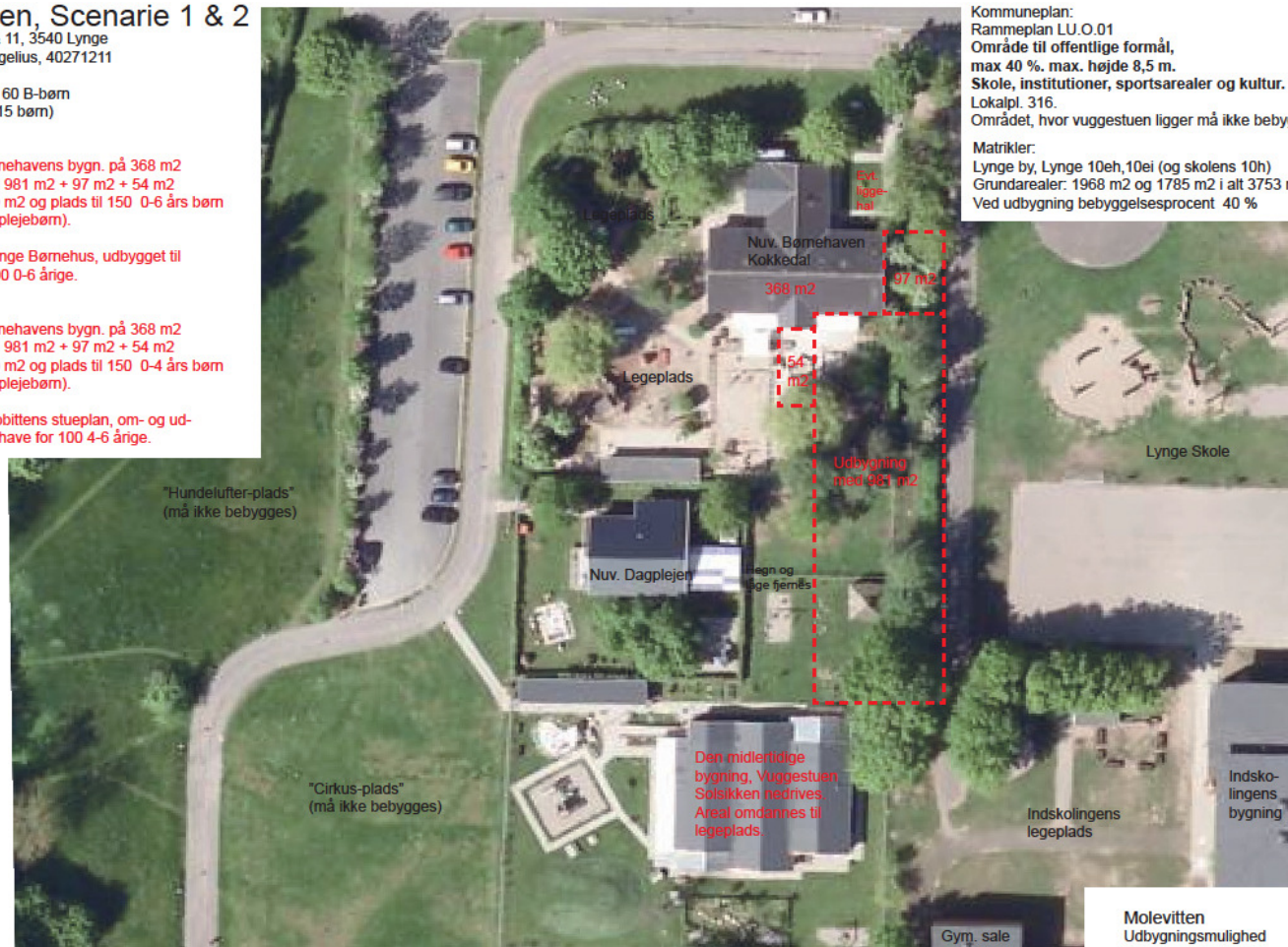
Bevaring af børnehavens bygn. på 368 m²
Udbygning med 981 m² + 97 m² + 54 m²
Giver i alt 1.500 m² og plads til 150 0-6 års børn
(incl. 15-20 dagplejebørn).

Suppleres af Lyng Børnehus, udbygget til
børnehus for 100 0-6 årige.

Senarie 2:

Bevaring af børnehavens bygn. på 368 m²
Udbygning med 981 m² + 97 m² + 54 m²
Giver i alt 1.500 m² og plads til 150 0-4 års børn
(incl. 15-20 dagplejebørn).

Suppleres af Hobittens stueplan, om- og ud-
bygget til børnehave for 100 4-6 årige.



Mål: ca 1:500, 1m svarer til 2mm på tegningen

Kommuneplan:
Rammeplan LU.O.01
Område til offentlige formål,
max 40 %, max. højde 8,5 m.
Skole, institutioner, sportsarealer og kultur.
Lokalpl. 316.
Området, hvor vuggestuen ligger må ikke bebygges.

Matrikler:

Lyng by, Lyng 10eh,10ei (og skolens 10h)
Grundarealer: 1968 m² og 1785 m² i alt 3753 m²
Ved udbygning bebyggelsesprocent 40 %

Molevitten
Udbygningsmulighed
Allerød, Dagtilbud
matr 12-05 2014

Oplæg til:
Fysisk Udviklingsplan

LYNGE

Scenarie 2. Nyindretning af Multihuset Hobbitten til ca. 100 store børnehavebørn+ udbygning af Børnehuset Molevitten til ca. 150 små børn
Model: Skolenær børnehave og skolenær vuggestue

Scenarie 2:		
<u>Hobbitten</u> (skolenær, 4-6 år)	100	
Ombygges		
<u>Børnehuset Molevitten</u> (skolenær, 0-3 år)	150	
Udbygning af børnehuset		<u>150</u>
I alt	250	

Multihuset Hobbitten stueplan indrettes til et skolenært børnehus for ca. 100 store børnehavebørn.

1. sal vil stadig kunne bruges af klubben og SFO, men klubben vil få indskrænket sit areal væsentligt. Det kan derfor blive nødvendigt at anvis andre eller supplerende lokaler til klubben.

Multihuset kræver ingen udbygning, men der skal ombygges, så der etableres småbørnstoiletter mv. De lette skydevægge i plast skal erstattes af rigtige vægge eller skydevægge, som er lyddæmpede og som kan lukke ordentligt af mellem grupperummene. Der er behov for etablering af i alt 5 grupperum til førskolebørn.

Multihuset indeholder allerede et multirum samt et stort produktionskøkken. I kælderen er der et aktivitetsrum med et stort rum til boldspil osv. Disse faciliteter er oplagte til sambrug for de 5 til 9 årige.

Huset er et meget let og lydt elementbyggeri med besværlige flugtveje fra 1.sal ad svalegange og udvendige trapper.

Der må forventes en gennemgående reovering af legepladsen for at sikre skyggedannende træer, ”ruminddelinger” og læhegn mv.

Bebyggelses pct. 9%.

Børnehaveafdelingen i Multihuset Og i Molevitten kan samles under fælles ledelse.

S:\Dagtilbud\17,4 udvalget\Fysisk Udviklingsplan\Samlet fysisk udbygningsplan Lyng og Midtby 190514.doc

Oplæg til:
Fysisk Udviklingsplan

LYNGE

Børnehuset Molevitten udbygges indenfor de to matrikler, som børnehaven og dagplejen ligger på, til et skolenært børnehus for ca. 150 0-4 årige børn.

Børnehuset på 368 m² bevares og udbygges med ca. 1.132 m². Hele bygningen indrettes til vuggestuebørn og småbørn. Den nye bygning kan desuden indeholde fælles indgangsområde, faciliteter for personale, multirum, produktionskøkken, læringsrum osv.

Den midlertidige bygning (vuggestueafdelingens hus) fjernes, så det frigivne areal igen bliver grønt område i tilknytning til skolen og kan fungere som et ekstra areal til legepladsen ved det nye børnehus.

Hermed overholdes lokalplan nr. 316. Bebyggelsesprocenten bliver som i scenarie 1.

Dagplejens legestue bevares med plads til 15-20 dagplejebørn.

Lynge Børnehus sammenlægges med Børnehuset Molevitten. Området er i tillægget til lokalplan nr. 208 **kun** udlagt til børneinstitution, men var tidligere udlagt til grønt område. Kan muligvis bruges til anden institution, klub eller til andre kulturelle-/fritidsformål.

Elmedalen sammenlægges med Børnehuset Molevitten og Elmedalens to børnehuse fjernes, og husene/grundene sælges til andet formål. Ifølge Kommuneplanens rammeplan LU.B.01 for boligområder i Lynge, kan her i stedet bygges helårsboliger (åben lav), ellers er der mulighed for mindre butikker og erhverv samt offentlige institutioner, som kan indpasses uden væsentlige gener i forhold til omgivelserne.

Renoveringsbehov

I forbindelse med udarbejdelse af den fysiske udviklingsplan er dagtilbuddenes renoveringsbehov vurderet som led i byrådets samlede gennemgang af den kommunale bygningsmasses registrering i ejendomsdatabasen. De to undersøgelser er koordineret.

S:\Dagtilbud\17,4 udvalget\Fysisk Udviklingsplan\Samlet fysisk udbygningsplan Lynge og Midtby 190514.doc

Oplæg til:
Fysisk Udviklingsplan

LYNGE

Anslået udgift, Scenarie 2:

Nyindretning af Multihuset Hobbitten til ca. 100 store børnehavebørn+ udbygning af Børnehuset Molevitten til ca. 150 vuggestuebørn

Omkostninger til entreprenør, rådgiver og øvrige omkostninger excl. moms.:	(Molevitten 27,2 + Hobbitten 0,3)	27,5 mio.kr.
Omkostninger til indvendig etablering og inventar excl. moms:	(retablering af legeplads samt inventar)	1,0 mio. kr.
Samlet udgift excl. moms:		<u>28,5 mio.kr.</u>

Alternativ

OBS! Kapacitetsprincippet om institutionsstørrelse på min. 120 pladser fraviges!

Lynges Børnehus er en velindrettet og forholdsvis ny daginstitution. Den grund, som Lynges Børnehus ligger på, kan ifølge lokalplanen kun anvendes til institution. Derfor beskrives et alternativ til de to beskrevne scenarier, hvor Lynges Børnehus bevares i de nuværende rammer:

1. Multihuset Hobbitten indrettes og anvendes til de kommende skolebørn (100 pladser) og SFO for indskolingsbørnene (som i scenarie 2).
2. Dagtilbud til de mindste børn (0-3/4 år) vil kunne fordeles i Lynges Børnehus, som i de nuværende rammer kan rumme ca. 60 vuggestue- og småbørn, og Børnehuset Molevitten, hvor der gennemføres en mindre udbygning på ca. 500m², så der bliver 90 pladser til de 0-4 årige.

I dette alternativ bevares dagplejens legestuehus og anvendes til aflastning af de fysiske rammer i perioder med spidsbelastning.

Oplæg til:
Fysisk Udviklingsplan

LYNGE

Opsummering:

Scenarie 1	Fordele	Udfordringer	Afledte effekter*)
Børnehuset Molevitten	<p>Nærhed til skole, klub og boldbaner.</p> <p>Børnene bliver indenfor samme hus helt til skolestart.</p> <p>Ejendommen kan udbygges indenfor de to matrikler, udlagt til institutionsformål.</p> <p>Det grønne område, hvor midlertidig vuggestue fjernes, kan indgå i legeplads.</p> <p>Skole, klub og børnehus kan bruge hinandens faciliteter.</p> <p>Midlertidige bygninger kan fjernes, så lokalplan for området overholdes.</p> <p>Hobbitten fortsætter som klub og supplerende lokaler til skolen (bl.a. SFO).</p>		<p>Hobbitten kan fortsætte som velfungerende klubhus/SFO.</p> <p>Lokalplan 316 kan overholdes.</p> <p>Elmedalens bygninger findes velegnet til andre formål. Evt. frasalg af huse og grunde på Elmedalen til boligformål.</p>
Lynge Børnehus	<p>Bolignært og nærhed til rekreative områder.</p> <p>Bygningens tilstand vurderes rigtig god og velegnet til formålet.</p> <p>Dagtilbuddet fortsætter som integreret børnehus, hvor børnene bliver i samme hus helt til skolestart.</p>	<p>Legepladsen formindskes ved udbygningen. (Del af nærliggende kommunal skov kan muligvis inddrages).</p>	<p>Som ovenstående</p>

**) I den økonomiske opstilling indgår ikke evt. indtægt fra salg af grunde*

Oplæg til:
Fysisk Udviklingsplan

LYNGE

Scenarie 2	Fordele	Udfordringer	Afløede effekter*)
Børnehuset Molevitten	<p>Nærhed til skole, klub og boldbaner.</p> <p>Ejendommen kan udbygges indenfor de to matrikler, udlagt til institutionsformål.</p> <p>Det grønne område, hvor midlertidig vuggestue fjernes, kan indgå i legeplads.</p> <p>Skole, klub/børnehave og småbørnshus kan bruge hinandens faciliteter.</p> <p>Midlertidige bygninger kan fjernes, så lokalplan for området overholdes.</p>	<p>Lynges Børnehus er ifølge lokalplanen specielt udlagt til børneinstitution.</p>	<p>Lokalplan 316 kan overholdes.</p> <p>Elmedalen findes velegnet til andre formål. Evt. frasalg af huse og grunde på Elmedalen til boligformål.</p>
Multihuset Hobbitten	<p>Nærhed til småbørnshus, skole, klub og boldbaner.</p> <p>Huset eksisterer nu, stueplan kan ombygges for tilpasning til børnehavebørn.</p>	<p>Det er nødvendigt også at bruge resten af huset for at leve op til m2 krav eller at finde alternative/supplerende lokaler til klubben.</p> <p>Der kræves et meget fleksibelt samarbejde med dagtilbud, SFO og klub.</p> <p>1.sal i huset er ikke så velegnet til små børn pga adgangs- og flugtveje ad trapper både inde og ude.</p> <p>Ellers som ovenstående</p>	<p>Klub og SFO skal indskrænke deres pladsforbrug kraftigt og der bliver et stort "overlap" og brug for samarbejde eller der skal findes alternative/supplerende lokaler til klubben.</p> <p>Ellers som ovenstående</p>

*) I den økonomiske opstilling indgår ikke evt. indtægt fra salg af grunde

Oplæg til:
Fysisk Udviklingsplan

MIDTBY



S:\Dagtilbud\17,4 udvalget\Fysisk Udviklingsplan\Samlet fysisk udbygningsplan Lynge og Midtby 190514.doc

Oplæg til:
Fysisk Udviklingsplan

MIDTBY

Udviklingsplan for Midtbyen

Lillerød Midtby består af skoledistrikterne Ravnholt, Engholm, Skovvang og Lillerød.

Kapacitetsbehov 2021: 306 vug/dpl + 451 bh

Ravnholt	2015	2016	2017	2018	2019	2020	2021
0-2 årige (behov)	53	54	54	54	54	53	53
3-6 årige (behov)	84	81	83	79	81	80	80
Engholm	2015	2016	2017	2018	2019	2020	2021
0-2 årige (behov)	122	123	122	120	118	116	115
3-6 årige (behov)	216	193	178	174	173	170	168
Lillerød	2015	2016	2017	2018	2019	2020	2021
0-2 årige (behov)	69	76	76	74	74	74	75
3-6 årige (behov)	115	114	113	114	114	113	112
Skovvang	2015	2016	2017	2018	2019	2020	2021
0-2 årige (behov)	67	66	64	63	63	63	63
3-6 årige (behov)	102	102	99	93	93	92	91
Pasningsområde							
MIDTBY	2015	2016	2017	2018	2019	2020	2021
0-6 årige (behov)	828	809	789	771	770	761	757
0-6 årige (kapacitet)*							

Oplæg til:
Fysisk Udviklingsplan

MIDTBY

RAVNSHOLT lokalområde ligger i den sydvestlige del af Midtbyen. I bydelen bor der ca. 3000 borgere. Områdets lokale folkeskole er Ravnsholtskolen.

Mulighederne for at etablere fælles faciliteter mellem SFO, indskoling og børnehus kendes ikke, før der er taget stilling til den samlede strukturanalyse på skole- og dagtilbudsområdet.

Samarbejdet mellem 0-6 års området og Ravnsholtskolen vil handle om læringsfleksibilitet, fælles læringsrum og værksteder, pædagogisk sparring/projekter samt om børn med særlige behov. De ældste børnehavebørn indgår fleksibelt i pædagogiske aktiviteter med indskolingen på Ravnsholtskolen.

I 2013 traf Byrådet beslutning om at sammenbygge de tre daginstitutioner i lokalområdet (Skovbørnehaven Skovsneppen, Børnehuset Grøftekanten og Børnehuset Søageren) til en ny skolenær daginstitution til 150 børn. De tre daginstitutioner er sammenlagt med fælles ledelse i foråret 2013. Af hensyn til efterspørgslen på skovbørnehaveplasser opretholdes en særlig venteliste til Skovbørnehaven Skovsneppen, indtil videre.

PROGNOSE

Ravnsholt	2015	2016	2017	2018	2019	2020	2021
0-2 årige (behov)	53	54	54	54	54	53	53
3-6 årige (behov)	84	81	83	79	81	80	80
I alt	137	135	137	133	135	133	133

Oplæg til:
Fysisk Udviklingsplan

MIDTBY

Pasningsbehovet i Ravnholt ligger forholdsvis fast omkring 135 børn.

Nuværende kapacitet:

I 2014 er den samlede pladskapacitet i Ravnholt lokalområde reduceret med 12 pladser, så den aktuelle børnenormering er 178 pladser + 7 basispladser til børn med særlige pædagogiske behov (Troldestuen):

- Børnehuset Grøftekanten består af tre afdelinger og har en aktuel børnenormering (2014) på 30 vuggestuepladser, 49 børnehavepladser og 7 basispladser
- Børnehuset Søageren har en aktuel børnenormering på 23 vuggestuepladser og 36 børnehavepladser.
- Skovbørnehaven Skovsneppen har en børnenormering på 40 børnehavepladser.

Oplæg til:
Fysisk Udviklingsplan

MIDTBY

ENGHOLM lokalområde udgør den vestlige del af Midtbyen. I bydelen bor der ca. 5000 borgere.

Boligområderne i bydelen - omkring erhvervsområdet, Vestcenteret, Allerød Omsorgscenter, Engholmskolen og gymnasiet - er hovedsagelig bebygget med åben eller tæt lav bebyggelse. I Rønneholtparken (rammeplan EN.B.10 i kommuneplanen) findes kommunens største, tæt-lav rækkehus-bebyggelse.

Den tidligere rådhusgrund er udlagt til et etagebyggeri med ca. 110 boliger, mens et blandet åbent/tæt lav boligområde i Møllemoseparken er ved at være færdigbygget. Udbygningen i Møllemoseparken har igennem en periode øget efterspørgslen på dagtilbudspladser i Engholm.

Vest for bydelen ligger Møllemosens idrætsanlæg, der foruden Allerød Tennispark også rummer fodboldbaner, kunstgræsbaner og et nyt klubhus. I tilknytning til Engholm Skole ligger desuden Engholm Svømmehal.

Den lokale folkeskole i området er Engholmskolen. Mulighederne for at etablere fælles faciliteter mellem SFO, indskoling og børnehuse kendes ikke, før der er taget stilling til den samlede strukturanalyse på skole- og dagtilbudsområdet.

Samarbejdet mellem 0-6 års området og Engholmskolen vil handle om læringsfleksibilitet, fælles læringsrum og værksteder, pædagogisk sparing/projekter samt om børn med særlige behov.

De ældste børnehavebørn vil kunne indgå fleksibelt i pædagogiske aktiviteter med indskolingen på Engholmskolen. Den maksimale kapacitet i Engholm er på ca. 290 pladser inden for de eksisterende fysiske rammer (incl. 30 dagplejepladser). I 2014 viser dagtilbudsprognosen et pasningsbehov på 368 pladser. Pasningsbehovet er dalende med 85 pladser frem til 2021, hvor dagtilbuddene i området kan dække lokalområdets eget pasningsbehov.

Der er tradition for, at en del børn fra Engholm lokalområde søger dagtilbudspladser i nabolikdistrikterne (Ravnsholt og Lillerød).

Oplæg til:
Fysisk Udviklingsplan

MIDTBY

Dagtilbudsprognosen sammenholdt med principperne for udvikling og udbygning peger på, at det samlede behov for dagtilbudspladser i Engholm kan fordeles i to børnehuse fra 2015.

Dette betyder, at de tre nuværende børnehuse (Rønnehuset/Rønneholtparkens vuggestue, Børnehuset Kastanien og Børnehuset Kirsebærgården) i Engholm sammenlægges til to børnehuse. De to børnehuses pladskapacitet suppleres af 30 dagplejepladser, som er dagplejens maksimale normering i Midtbyen.

PROGNOSE

Engholm	2015	2016	2017	2018	2019	2020	2021
0-2 årige (behov)	122	123	122	120	118	116	115
3-6 årige (behov)	216	193	178	174	173	170	168
I alt	338	316	300	294	291	286	283

Nuværende kapacitet:

Pladskapaciteten på dagtilbudsområdet i Engholm består aktuelt af tre integrerede 0-6 års børnehuse, en vuggestue - og to dagplejegrupper, som dækker hele midtbyen. I marts 2014 er der truffet politisk beslutning om, at de tre daginstitutioner på Viovej skal samles i en klynge.

Aktuelt lever ingen af daginstitutionerne i lokalområdet op til det politiske princip om en ideel kapacitet på 120-180 pladser i fysisk sammenhæng.

Oplæg til:
Fysisk Udviklingsplan

MIDTBY

I 2014 er den samlede pladskapacitet i Engholm lokalområde på 241 pladser:

- Dagplejen i Midtbyen består i 2014 af 9 dagplejere fordelt på to dagplejegrupper med aktuel kapacitet til 27 børn. På grund af vandskade i dagplejens legestue i Blovstrød er legestueaktiviteterne i den ene dagplejegruppe i Midtbyen koblet på Børnehuset Kastanien. Den anden dagplejegruppe har legestuefaciliteter i Skovvang børnehus, men har fremsat ønske om at blive samlet med dagplejegruppen i Børnehuset Kastanien.
- Børnehuset Kastanien, Violvej 1-3, som er placeret ved bebyggelserne Rønneholtparken og Møllemoseparken, og består af to huse med en vuggestueafdeling og en børnehaveafdeling i hver sit hus. Den aktuelle børnenormering (2014) er på 27 vuggestuepladser og 60 børnehavepladser. Alle pladser kan udnyttes fleksibelt og ændres ift. fordelingen af små og store børn.
- Børnehuset Rønnehuset og Rønneholtparkens Vuggestue, Violvej 5-7, er naboinstitutioner til Børnehuset Kastanien. Børnehuset Rønnehuset og Rønneholtparkens vuggestue er selvejende daginstitutioner under fælles ledelse. Den aktuelle børnenormering (2014) er på 30 vuggestuepladser og 41 børnehavepladser. Der er ingen automatisk overgang mellem disse to institutioner, og pladserne kan ikke anvendes fleksibelt.
- Børnehuset Kirsebærgården, Kirsebærgården 3-5 er et mindre børnehus placeret forholdsvis tæt på Engholmskolen. Børnehuset Kirsebærgården består af to afdelinger med en vuggestueafdeling (33 pladser) og en børnehaveafdeling (38 pladser). I 2013 flyttede den største del af børnene fra det nu nedlagte Børnehuset Vestvej til Kirsebærgården. Dette krævede, at fordelingen af børn i de to afdelinger blev ændret, så der blev gjort plads til væsentligt flere børnehavebørn end institutionens fastsatte børnenormering. De fysiske rammer er maksimalt udnyttet af de godt 80 børn, som i øjeblikket er indskrevet Børnehuset Kirsebærgården.

Gennemgang af de fysiske rammer

Børnehuset Kastanien, Børnehuset Rønnehuset og Rønneholtparkens vuggestue

De fire huse i den geografiske klynge har en maksimal kapacitet på ca.175 pladser inden for de nuværende fysiske rammer.

Under forudsætning af, at der afsættes et bruttoareal på 10 m² pr. barn, vil de fire huse nemt kunne sammenbygges til en større klyngeinstitution med plads til 160-170 børn incl. legestuefaciliteter til begge dagplejegrupper i Midtbyen (30 dagplejepladser).

Oplæg til:
Fysisk Udviklingsplan

MIDTBY

Børnehuset Kirsebærgården

Børnehuset Kirsebærgårdens normerede kapacitet på 71 pladser er fordelt på 33 vuggestuepladser og 38 børnehavepladser. En anden aldersfordeling vil kunne give plads til ca.10 børn mere, men så er pladsen trang, og princippet om 10m2 bruttoareal pr. barn overholdes ikke.

Det vil være hensigtsmæssigt med en sammenbygning af de to afdelinger og udbygning af børnehaveafdelingen, hvis Børnehuset Kirsebærgården skal kunne imødekomme en fleksibel anvendelse af pladserne ift. fordelingen af små og store børn samt leve op til kapacitetsprincippet på 120-180 pladser.

De to huse i Børnehuset Kirsebærgården kan udbygges og sammenbygges, så det sammenbyggede hus kan rumme ca. 120 børn. Sammenbygning af vuggestueafdelingen og børnehaveafdelingen udfordres af, at der løber en hovedkloakledning mellem bygningerne, mens en udbygning på 2-3 børnegrupper (max. 40 børn) kan placeres vest for børnehaveafdelingen.

Scenarie for fremtidig indretning af dagtilbuddenes fysiske rammer i Engholm lokalområde:

Gennemgangen af dagtilbuddenes fysiske rammer resulterer i et forslag om scenarie for fysisk udbygning i Engholm lokalområde:

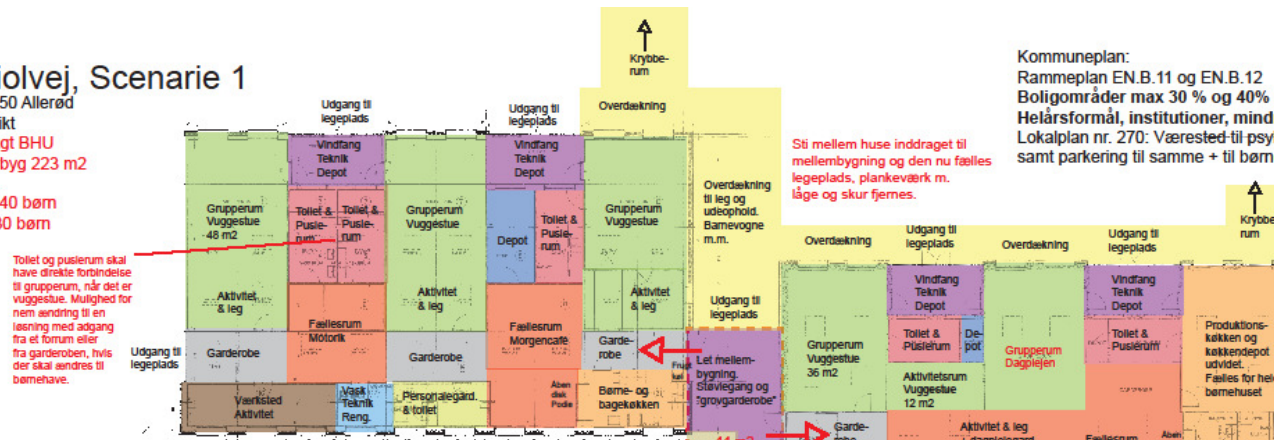
- 1. Renovering og sammenbygning af Børnehuset Kastaniens to afdelinger samt børnehuset Rønnehuset og Rønneholtparkens vuggestue til 160-170 børn incl. legestuefaciliteter til dagplejen. Sammenbygning og udbygning af Børnehuset Kirsebærgårdens to afdelinger til ca. 120 børn.**

Oplæg til: Fysisk Udviklingsplan

BHU Violvej, Scenarie 1

Violvej 1-7, 3450 Allerød
Engholm Distrikt
Nyt sammenlagt BHU
1.530 m² + nybyg 223 m²
i alt 1.753 m².
Plads til 130-140 børn
+ dagplejens 30 børn

Kommuneplan:
Rammeplan EN.B.11 og EN.B.12
Boligområder max 30 % og 40% max. højde 8,5 m.
Helårsformål, institutioner, mindre butikker og erhverv.
Lokalplan nr. 270: Værested til psykisk syge + boliger
samt parkering til samme + til børneinstitutionerne.



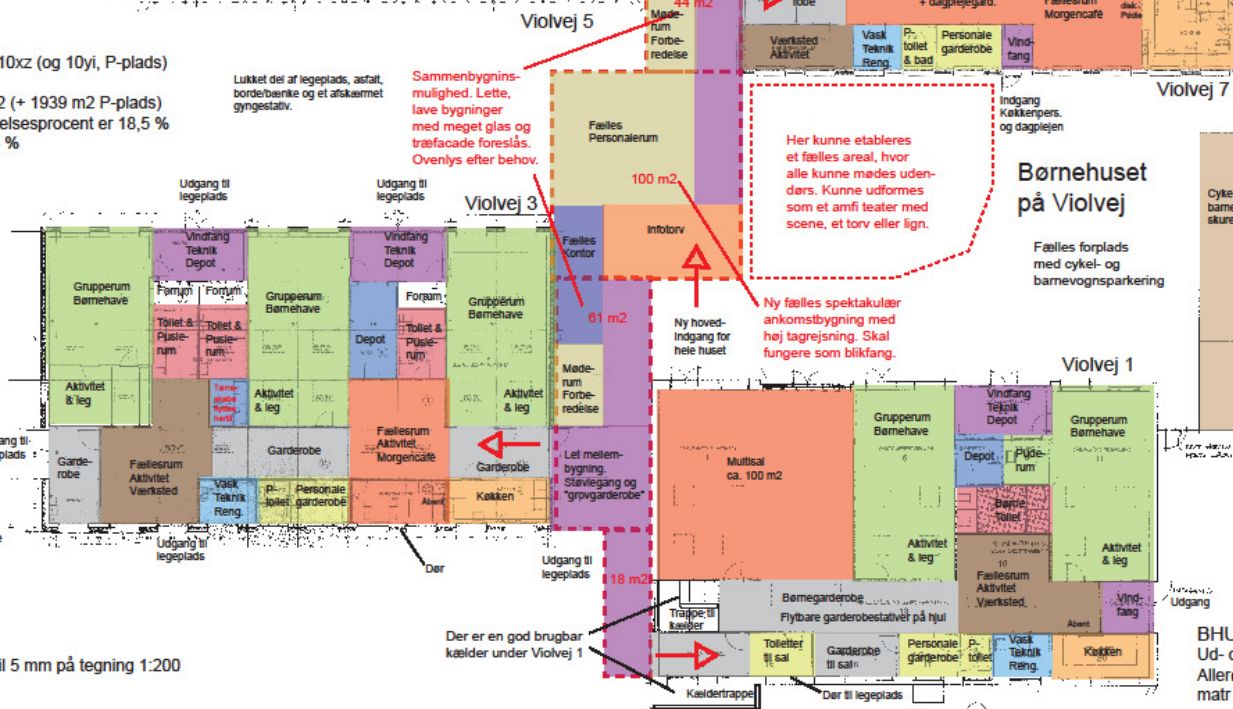
Matrikler:
Lillerød by, Lillerød 10xz (og 10yi, P-plads)
Bygget i 1974
Matr. areal: 8243 m² (+ 1939 m² P-plads)
Nuværende bebyggelsesprocent er 18,5 %
Ved udbygning 21,3 %

Lukket del af legeplads, asfalt, borde/benke og et afskærmet gyngestativ.

Sammenbygningsmulighed. Lette, lave bygninger med meget glas og træfacade foreslås. Ovenlyst efter behov.

Her kunne etableres et fælles areal, hvor alle kunne mødes udenørs. Kunne udformes som et amfi teater med scene, et torr eller lign.

Ny fælles spektakulær ankomstbygning med høj tagrejning. Skal fungere som blikfang.

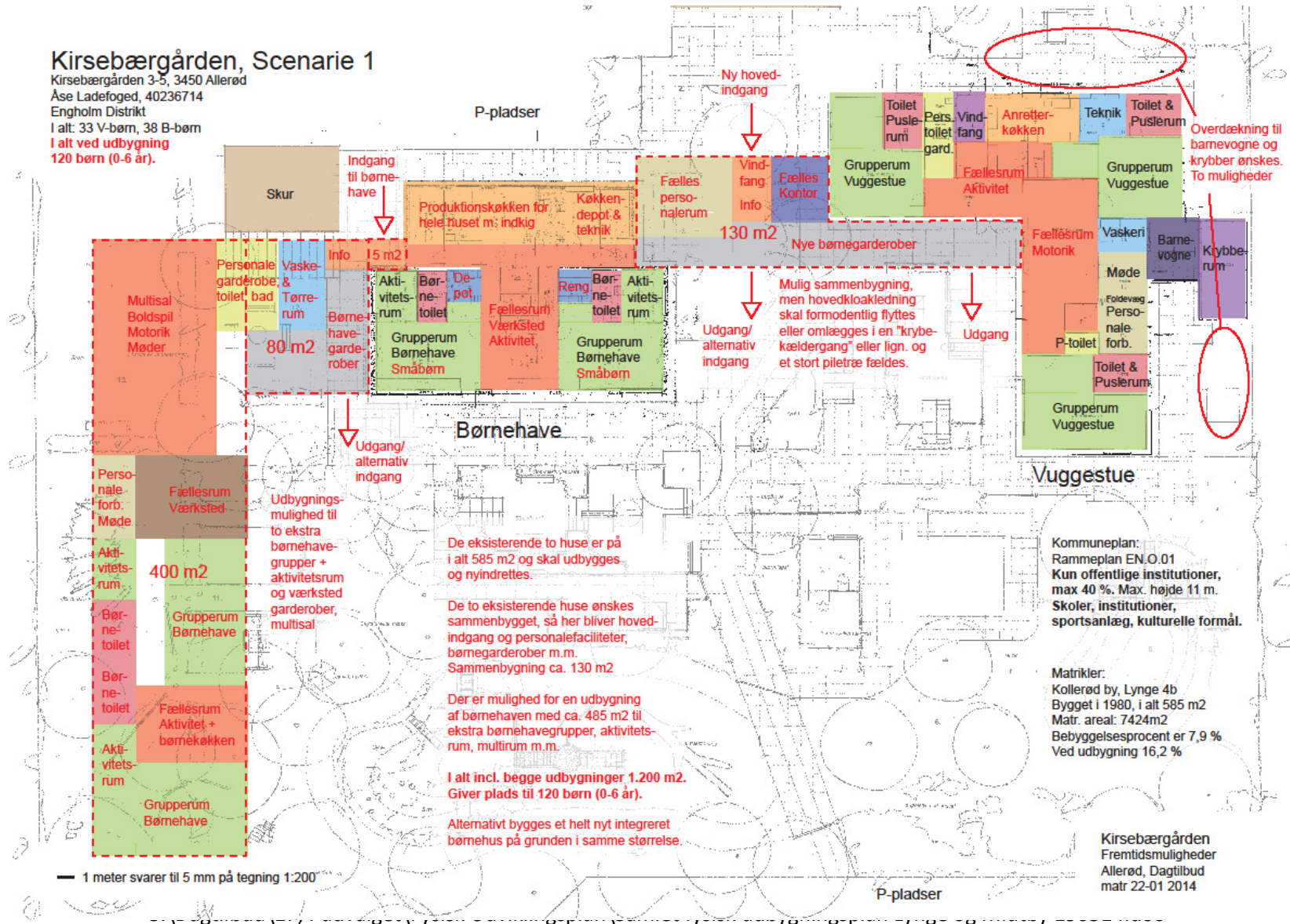


BHU Violvej
Ud- og sammenbygningsforslag
Allerød, Dagtilbud
matr 26-03 2014

Oplæg til: Fysisk Udviklingsplan

Kirsebærgården, Scenarie 1

Kirsebærgården 3-5, 3450 Allerød
Åse Ladefoged, 40236714
Engholm Distrikt
I alt: 33 V-børn, 38 B-børn
I alt ved udbygning
120 børn (0-6 år).



Oplæg til:
Fysisk Udviklingsplan

MIDTBY

- Scenarie 1 Renovering og sammenbygning af Børnehuset Kastaniens to afdelinger, børnehuset Rønnehuset og Rønneholtparkens vuggestue til 160-170 børn incl. legestuefaciliteter til dagplejen.**
Sammenbygning og udbygning af Børnehuset Kirsebærgårdens to afdelinger til ca. 120 børn.
Model: Et skolenært og et bolignært børnehus

<u>Daginstitutionerne på Violvej</u> (bolignær) Sammenbygning af Rønneholtparkens vuggestue, Børnehuset Rønnehuset og Børnehuset Kastaniens to huse samt legestuefaciliteter til dagplejen	160-170 børn
<u>Kirsebærgårdens børnehus</u> (skolenær) Sammenbygning og udbygning af børnehavegruppe	120 børn
I alt	280-290 børn

Børnehusene på Violvej (Rønnehuset/Rønneholtparkens vuggestue og Børnehuset Kastanien) sammen- og udbygges til et integreret børnehus. De fire huses areal er i øjeblikket på i alt 1.530 m².

En sammenbygning, i "gårdrummet" midt imellem husene, vil give mulighed for en fysisk samlet daginstitution på 1.753 m² med plads til 160-170 børn incl. legestuefaciliteter til Midtbyens ca. 30 dagplejepladser. Sammenbygningen kan indeholde fælles ankomstområde med info-torv, nye børnegarderobes, kontor og personalefaciliteter, hvilket frigiver plads i husene til lærings- og samtalerum, værksteder, fælles produktionskøkken samt en stor, fælles sal. Den fælles sal kan bruges til bevægelsesaktiviteter, stormøder og teater. Salen vil også kunne benyttes af beboere i nærområdet.

Ved udbygning bliver bebyggelsesprocenten 21,3 %, som holder sig under kommunens rammeplaner for området, hvor den maksimalt må være 30-40%, alt efter grundstørrelse.

S:\Dagtilbud\17,4 udvalget\Fysisk Udviklingsplan\Samlet fysisk udbygningsplan Lynge og Midtby 190514.doc

Oplæg til:
Fysisk Udviklingsplan

MIDTBY

Kirsebærgårdens to huse ud- og sammenbygges til et integreret børnehus til ca. 120 børn.

I en sammenbygning af de to huse på ca.130 m2 kan der etableres bedre indgangsforhold, børnegarderober og fælles personalefaciliteter. Dette frigiver areal til fællesområder og læringsrum i husene. Der ligger en hovedkloakledning mellem husene, som formodentlig skal flyttes eller lægges i en kanal under sammenbygningen. (Ledningen er i forvejen delvist ødelagt pga et stort piletræ, hvis rødder er til gene, hvilket giver en fast årlig udgift på 3.000,- kr. til rensning af rør).

Børnehavens hus kan udbygges mod vest med 485 m2. Børnehuset suppleres med en multisal til børneaktiviteter og større møder, samt plads til ekstra børnehavegrupper, hvilket giver en bedre balance i børnehusets alderssammensætning.

Der er desuden brug for yderligere overdækning til barnevogne og krybber.

De eksisterende huse er på i alt 585 m2, med en samlet udbygning på 615 m2, giver det 1.200 m2.

Bebyggelsesprocenten ved udbygningen bliver 16,2 %.

Renoveringsbehov

Alle Violvejs huse har flade tage med tagpap, som er først er sat til udskiftning i 2023. Ellers kræver husene kun alm. vedligehold (overfladebehandling ude og inde), Rønnehuset og Rønneholtparkens vuggestue er dog yderligere sat til udskiftning af døre og vinduer i 2015.

Kirsebærgården kræver kun alm. vedligehold - dog er linoleumsgulve i børnehaven sat til udskiftning i 2018. (Gulve vil alligevel blive skiftet ifm en udbygning).

Anslået udgift, scenarie 1:

Omkostninger til entreprenør, rådgiver og øvrige omkostninger excl. moms.:	20,2 mio.kr.
Omkostninger til indvendig etablering og inventar excl. moms:	641.000 kr. (anslået)
Samlet udgift excl. moms:	<u>20.841.000 kr.</u>

Oplæg til:
Fysisk Udviklingsplan

MIDTBY

LILLERØD bydel og Lillerød Bymidte er det centrale og nordlige bysamfund, vest for jernbanen. Foruden byområdet udgør Lillerød bydel også Børstingerød landsby og Børstingerød-kilen. I alt bor der ca. 4.500 borgere.

Lillerød bydel er vokset op omkring Allerød Station, og med tiden er den tidligere selvstændige Lillerød landsby, blevet integreret i byen. Boligområderne i Lillerød bydel er helt overvejende bebygget med åben lav bebyggelse. Der er dog også enkelte rækkehusområder og etageboligområder i nord. Bymidten ligger indenfor det stationsnære kerneområde, hvilket begrundes, at der planlægges for en høj bebyggelsestæthed. Byrådet ønsker at give mulighed for fortætning i de åbne områder, specielt i de områder, der ligger tættest ved stationen.

I det nordlige hjørne af Lillerød lokalområde er Børnehuset Blommehaven placeret udenfor det stationsnære område. Boligområdet er under udbygning med parcelhuse, rækkehuse og nogle få etageboliger.

Den lokale folkeskole i området er Lillerød Skole. Mulighederne for at etablere fælles faciliteter mellem SFO, indskoling og børnehus kendes ikke, før der er taget stilling til den samlede strukturanalyse på skole- og dagtilbudsområdet.

Samarbejdet mellem 0-6 års området og Lillerød Skole vil handle om læringsfleksibilitet, fælles læringsrum og værksteder, pædagogisk sparing/projekter samt om børn med særlige behov. De ældste børnehalebørn vil kunne indgå fleksibelt i pædagogiske aktiviteter med indskoling på Lillerød Skole.

Pasningsbehovet ligger ret fast omkring 190 pladser. Den maksimale kapacitet i Lillerød-området er på 278 pladser.

Der er ikke behov for udbygning i området. Tværtimod bør den fysiske udviklingsplan resultere i, at kapaciteten i lokalområdet nedjusteres. Da en del familier fra andre lokalområder ønsker plads i Lillerød Børnehus på grund af placeringen nær offentlig transport, indlægges en buffer på 5 % i Lillerød lokalområdes kapacitet.

Dagtilbudsprognosen sammenholdt med principperne for udvikling og udbygning peger på, at det samlede behov for dagtilbudspladser i Lillerød bør fordeles i to børnehuse. Det betyder, at de to nuværende børnehuse bibeholdes – dog med en mindre kapacitet end kapacitetsprincipperne foreskriver.

Oplæg til:
Fysisk Udviklingsplan

MIDTBY

PROGNOSE

Lillerød	2015	2016	2017	2018	2019	2020	2021
0-2 årige (behov)	69	76	76	74	74	74	75
3-6 årige (behov)	115	114	113	114	114	113	112
I alt	184	190	189	188	188	187	187

Nuværende kapacitet:

Pladskapaciteten på dagtilbudsområdet i Lillerød lokalområde består aktuelt af to 0-6 års børnehuse, som begge lever op til kapacitetsprincippet på 120-180 pladser. Ingen af de to børnehuse er sammenbyggede.

I 2014 er den samlede pladskapacitet i Lillerød lokalområde på 267 pladser + 6 basispladser til børn med særlige pædagogiske behov (i Lillerød Børnehus).

- Lillerød Børnehus er placeret forholdsvis skolenært og samtidigt inden for kort afstand til stationen. Børnehuset består af fire afdelinger:
 - Afd. Gravensten vuggestue Kollerød 8A,
 - Afd. Gravensten børnehave Kollerødvej 8C,
 - Afd. Æblehavens børnehave, Æblehaven 1.
 - Afd. Mariehønen, Prøvestensvej 6

De tre afdelinger er beliggende på en grund, der er adskilt af det forhenværende Gravensten Børnehus. Den fjerde afdeling Mariehønen ligger som nabo til Lillerød Skole ca. 300 m væk.

Den aktuelle børnenormering (2014) er på 55 vuggestuepladser – fordelt i to huse (Afd. Gravensten og Afd. Mariehønen) og 82 børnehavepladser fordelt på 3 huse. Herudover er 6 børn med særlige pædagogiske behov enkeltintegreret i Afd. Mariehønen.

S:\Dagtilbud\17,4 udvalget\Fysisk Udviklingsplan\Samlet fysisk udbygningsplan Lynge og Midtby 190514.doc

Oplæg til:
Fysisk Udviklingsplan

MIDTBY

De to huse (Afd. Gravensten og Afd. Æblehaven) er opført som 3-6 års institutioner uden toilet og puslefaciliteter til småbørn. Det er ikke muligt at udnytte disse pladser fleksibelt ift. fordelingen af små og store børn.

- Børnehuset Blommehaven, Blommevej 1-3 er placeret i forbindelse med bebyggelsen omkring Conferencevej og Engholm Park i den nordligste ende af kommunen. Blommehaven består af to afdelinger (afd. Engblommen og afd. Viktoria). Med plads til 46 vuggestuebørn og 84 børnehavebørn lever Blommehaven op til kapacitetsprincippet på 120 og 180 pladser. Blommehavens to afdelinger ligger tæt op mod hinanden med fælles legeplads, men der er ikke etableret forbindelse mellem bygningerne. Alle pladser kan udnyttes fleksibelt og ændres ift. fordelingen af små og store børn.

Gennemgang af de fysiske rammer

Lillerød Børnehus

Lillerød Børnehus' maksimale kapacitet i de nuværende bygninger er på ca. 140 børn + 6 basispladser. Et scenarie peger på udbygning af afdelingerne på Kollerødvej/Æblehaven (incl. det tidligere fritidshjem) til ca. 130 børn + 6 basispladser (10m² bruttoareal pr. barn).

Et andet scenarie er den skolenære mulighed, som udgøres af Afd. Mariehøvnens placering tæt på Lillerød Skole. Udbygning af denne afdeling til 90 børn vil dække en del af udearealerne på Lillerød Skole og kræve ændringer af de fysiske rammer for børnene i Lillerød Skoles gruppeordning. Til gengæld vil der være mulighed for et tættere samarbejde og sambrug af faciliteterne på skolen.

Børnehuset Blommehaven

Børnehuset har en aktuel og maksimal kapacitet på 46 vuggestuepladser og 84 børnehavepladser. Blommehaven består af to afdelinger, som er opført og indrettet efter samme model som Lynges Børnehus. Husene er bygget til formålet i 1997 og har tilsammen en størrelse på 1.120 m² – svarende til ca. 120 børn. Blommehaven ønsker en sammenbygning mellem de to afdelinger. Ved sammenbygning kan de to afdelinger tilføres fælles faciliteter, som fx indgang med infotorv, kontor og personalerum. Samtidigt frigives plads i de eksisterende huse til større grupperum for børnehavebørn og fælles aktivitets- og værkstedsrum. En sammenbygning ville give plads til ca. 130 børn efter en standard med 10 bruttom² pr. barn. Uden sammenbygning bør børnetallet sættes ned til 120 (10 m² pr. barn). Blommehaven har en, meget stor og velindrettet legeplads, som støder op til store grønne områder.

Oplæg til:
Fysisk Udviklingsplan

MIDTBY

Scenarier for fremtidig indretning af dagtilbuddenes fysiske rammer i Lillerød lokalområde:

Gennemgangen af dagtilbuddenes fysiske rammer har resulteret i 2 scenarier for fysisk udbygning i Lillerød:

- 1. Sammenbygning af Lillerød Børnehus' afdelinger på Kollerødvej/Æblehaven til to børnehuse til i alt 130 børn. Børnehuset Blommehaven sammenbygges med plads til ca. 130 børn. Blommehavens kapacitet fordeles mellem Lillerød og Skovvang lokalområder.**
- 2. Udbygning af Lillerød Børnehus' Afd. Mariehønen til ca. 90 børn. Børnehuset Blommehaven udbygges ikke, men fordeler en kapacitet på 120 børn mellem Skovvang og Lillerød lokalområder**

Alternativ

Lillerød Børnehus indgår i et nyt "modelprojekt", hvor der opføres et helt nybygget børnehus på matriklerne på Kollerødvej/Æblehaven. Der opføres et integreret børnehus i et plan på i alt 1.300 m² med plads til ca. 130 børn incl. plads til basisbørn. Det tidligere fritidshjem og den tilhørende grund indgår i projektet.

Dette er et økonomisk tungt projekt, som stiller krav til genhusning.

Afd. Mariehønen overgår til skoleregi.

Børnehuset Blommehaven sammenbygges med plads til 130 pladser og fordeler kapaciteten mellem Skovvang og Lillerød lokalområder.

Oplæg til: Fysisk Udviklingsplan

Lillerød BHU, Scenarie 1 Ny børnehave

Kollerødvej 8A-B, 3450 Allerød
Suzette Vitger
Lillerød Distrikt

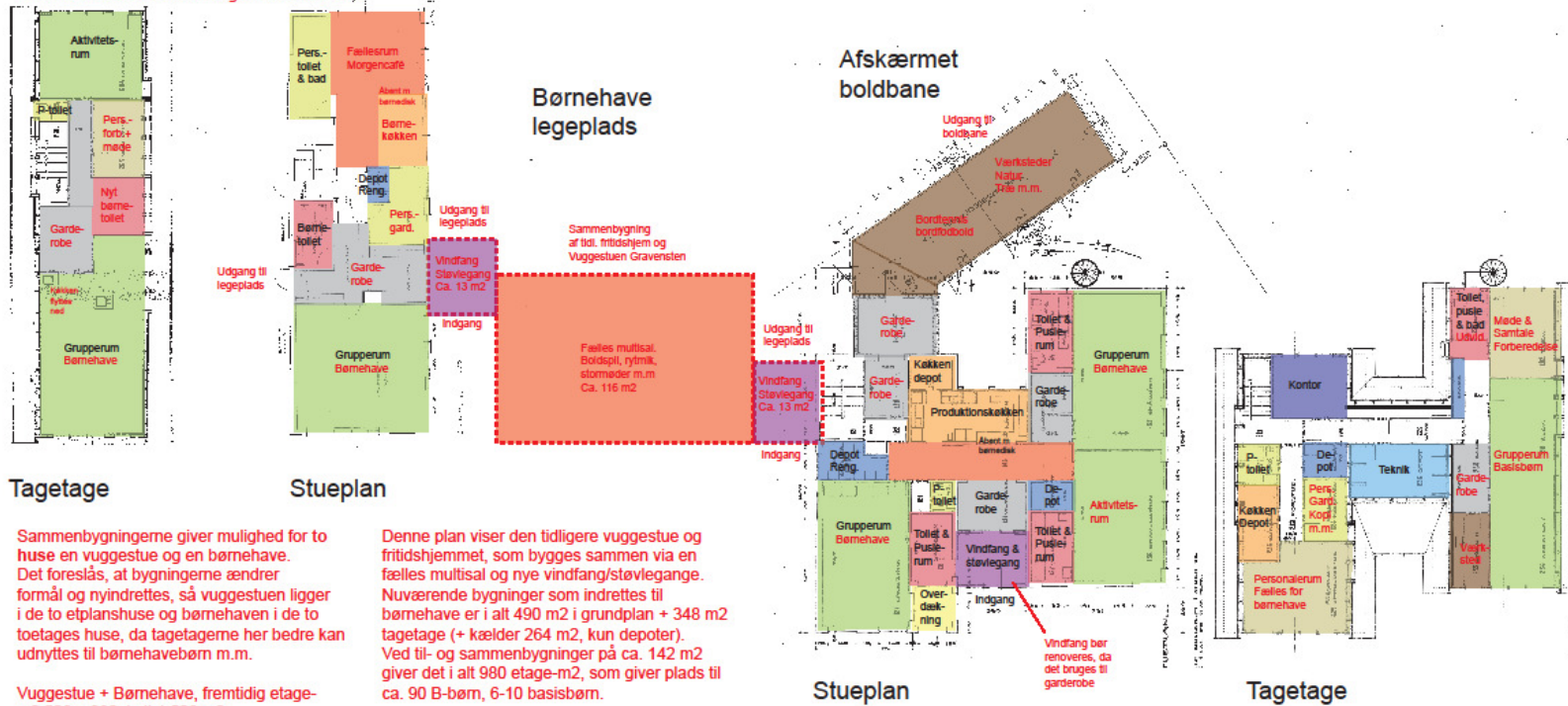
Max i alt i hele, nuværende Lillerød Børnehushus: 52 V-børn, 82 B-børn

Ny børnehave har plads til 90 B-børn, 6-10 basisbørn.

Lillerød BHU i alt 130 børn og 6-10 basisbørn.

Kommuneplan:
Rammeplan LI.B.01
Boligområde åben lav, max 30 %
Max. højde 8,5 m.
Helårsformål, institutioner,
mindre butikker og erhverv,
som kan indpasses uden gener.
Lokalplan 244 omr II: max 25%
Kun offentlige institutioner.

Matrikler i alt:
Lillerød by, Lillerød 4f, 5af, 5ar, 5dn, 5b
Bygget i 1951, 1968, 1975 og 1978
I alt bebygget med 978 m² (+ div. udhuse)
Matr. areal: i alt 4.946 m²
Bebyggelsesprocent er 19,8 % (uden udhuse)
Ved udbygning til ialt 1.154 m², 23,3 % (uden udhuse)



Tagetage

Stueplan

Stueplan

Tagetage

Sammenbygningerne giver mulighed for to huse en vuggestue og en børnehave. Det foreslås, at bygningerne ændrer formål og nyindrettes, så vuggestuen ligger i de to etplanshuse og børnehaven i de to toetages huse, da tagetagerne her bedre kan udnyttes til børnehavebørn m.m.

Vuggestue + Børnehave, fremtidig etage-m² 526 + 980, i alt 1.506 m².
Giver plads til 130 børn + 6-10 basisbørn.
Stueplan 526 + 632 m², i alt 1.158 m².

Denne plan viser den tidligere vuggestue og fritidshjemmet, som bygges sammen via en fælles multisal og nye vindfang/støvegange. Nuværende bygninger som indrettes til børnehave er i alt 490 m² i grundplan + 348 m² tagetage (+ kælder 264 m², kun depoter). Ved til- og sammenbygninger på ca. 142 m² giver det i alt 980 etage-m², som giver plads til ca. 90 B-børn, 6-10 basisbørn.

— 1 meter svarer til 5 mm på tegning 1:200

Lillerød Børnehushus
Fremtidige forhold
Allerød, Dagtilbud
matr 18-02 2014

Oplæg til: Fysisk Udviklingsplan

Blommehaven, Scenarie 1

Blommevej 1-2
Mette Ohland-Andersen, 48140603
Lillerød Distrikt
Nu i alt: 46 V-børn, 84 B-børn

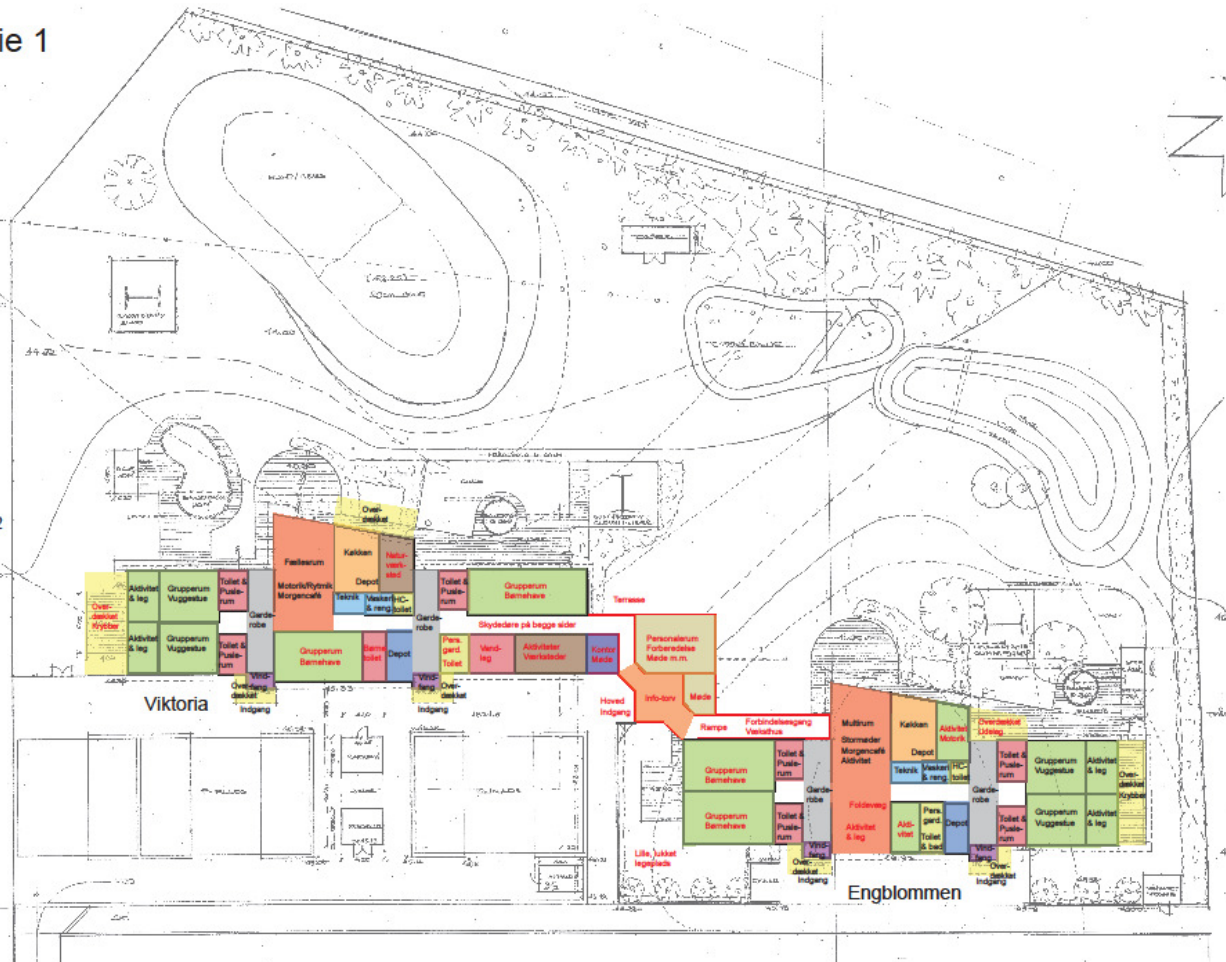
Eksist. bygn. er på 1.120 m².
burde kun være til 110-120 børn.
Ved en sammenbygning på ca. 157 m²,
giver det i alt 1.277 m² (130 børn).

Sammenbygningen giver mulighed for
fælles hovedindgang med info-torv,
kontor, personalerum og mødelokale.

Giver plads i eksisterende bygninger
for multisal, større grupperum til børne-
havebørn, aktivitetsrum, værksteder m.m.
Det eksisterende hus skal bygges delvist om.

Matrikler:
Lillerød by, Lillerød 4fu og 4ft
Bygget i 1999, 2 x 560 m²
Matr. areal: 5850 m² og 4819 m² = 10.669 m²
Bebyggelsesprocent er 10,5 %
Ved udbygning 12 %

Kommuneplan:
Rammeplan LI.B.08
Bolligområde åben lav, max 30 %.
Max. højde 8,5 m.
Helårsformål, institutioner,
mindre butikker og erhverv,
som kan indpasses uden gener.



1 meter svarer til 2,5 mm på tegning 1:400

Blommehaven
Skitse, sammenbygning
Allerød, Dagtilbud
matr 26-09 2013

Oplæg til:
Fysisk Udviklingsplan

MIDTBY

**Scenarie 1 Sammenbygning af Lillerød Børnehus' afdelinger på Kollerødvej/Æblehaven til to huse for ca. 130 børn.
Børnehuset Blommehaven sammenbygges med plads til ca. 130 børn. Kapaciteten i Blommehaven fordeles mellem Lillerød og Skovvang lokalområder.**

Model: Et skolenært og et bolignært børnehus

Scenarie 1:	
<u>Børnehuset Blommehaven</u> (bolignær)	
En af børnehusets to afdelinger indgår i Lillerød lokalområde	130 børn (heraf indgår 70 pladser i kapaciteten i Skovvang lokalområde)
<u>Lillerød Børnehus</u> (skolenær)	
Ud- og sammenbygning af husene ved Kollerødvej	130 børn
I alt	190 børn

Børnehuset Blommehaven sammenbygges med kapacitet til 130 børn. Dog fordeles kapaciteten mellem Skovvang (70pladser) og Lillerød (60 pladser) lokalområde.

Lillerød Børnehus, Gravensten Vuggestue og det tidligere fritidshjem sammenbygges til en stor børnehave på i alt 980 etage-m2 til 86 børnehalebørn (4-6 årige) samt plads til basisbørn. Gravensten Børnehave og Æblehaven sammenbygges med i alt 526 m2 til ca. 44 vuggestuebørn (0-4 årige). De to huse vil kunne rumme ca. 130 børn. Da nogle af husene (Afd. Gravensten vuggestue og tidl. Gravensten fritidshjem) har udnyttet tagetage bliver det samlede bebyggede areal kun 1.158 m2 og bebyggelsesprocent 23,3%.
Mariehøvnens bygning overgår til udnyttelse i skoleregi.

Oplæg til:
Fysisk Udviklingsplan

MIDTBY

Renoveringsbehov:

Blommehaven kræver kun alm. vedligehold.

Gravensten vuggestue og fritidshjemmet er sat til udskiftning af tagbelægningen allerede i 2015. Vuggestuen skal have renoveret nuværende hovedindgang med vindfang. Gravensten Børnehaven skal have udskiftet vinduer og døre i 2018. Æblehaven skal have udskiftet gulve i 2023, og begge de lave huse skal først have taget udskiftet i 2023. Begge disse huse er meget dårligt isolerede. Alle huse kræver derudover kun alm. vedligehold.

Anslået udgift, Scenarie 1:

Omkostninger til entreprenør, rådgiver og øvrige omkostninger excl. moms.:	12,0 mio.kr.
Omkostninger til indvendig etablering og inventar excl. moms:	0,8 mio.kr. (anslået)
Samlet udgift excl. moms:	<u>12,8 mio. kr.</u>

Oplæg til:
Fysisk Udviklingsplan

Lillerød Børnehus, Scenarie 2

Mariehønen (Situationsplan)

Prøvestensvej 6, 3450 Allerød
Suzette Vitger, 25342757

Lillerød Distrikt

Max i alt i hele, nuværende Lillerød Børnehus:
52 V-børn, 82 B-børn

Mariehønen's to børnehuse bliver på i alt ca. 960 m² og får plads til ca. 90 børn + basisbørn.

Nuværende bygning på ca. 420 m² ombygges til vuggestue og småbørnshus for ca. 30-(36) børn.

"Mimers brønd" nedrives og der bygges en ny bygning indrettet til børnehave på ca. 540 m².

Her bliver plads til ca. 60-(66) B-børn og 6-10 basisbørn.

Legepladsarealerne, er til dels fælles med SFO.

Der etableres en afskærmet legeplads til vuggestuebørnene.

Der skal være mulighed for en brandvej mellem vuggestuen og den nye børnehave. Da der også er en stor niveauforskel mellem vuggestuens grund og grunden ved "Mimers brønd" bliver de to huse nødt til at være adskilte.

Matrikler:

Lillerød by, Lillerød 7b

Matr. areal: i alt 42.629 m²

Mariehønen bygget i 1991.

Kommuneplan:

Rammeplan LI.O.01 (Lillerød skole)

Offentlige formål, max 40 %, området under et.

Max. højde 11 m.

Kun skole, institutioner, sportsarealer og kulturelle formål.

— 1 meter svarer til 2,5 mm på tegning 1:400



Mariehønen
Situationsplan
Udbygningsmuligheder
Allerød, Dagtilbud
matr 26-03 2014

3. (Dagtilbud) 17.7 udvalgte fysisk udviklingsplan samt fysisk udbygningsplan Lyngby og indbyrdes 1991-17.000

Oplæg til: Fysisk Udviklingsplan

Mariehønen Scenarie 2 Vuggestue og småbørnshus

En del af Lillerød Børnehus

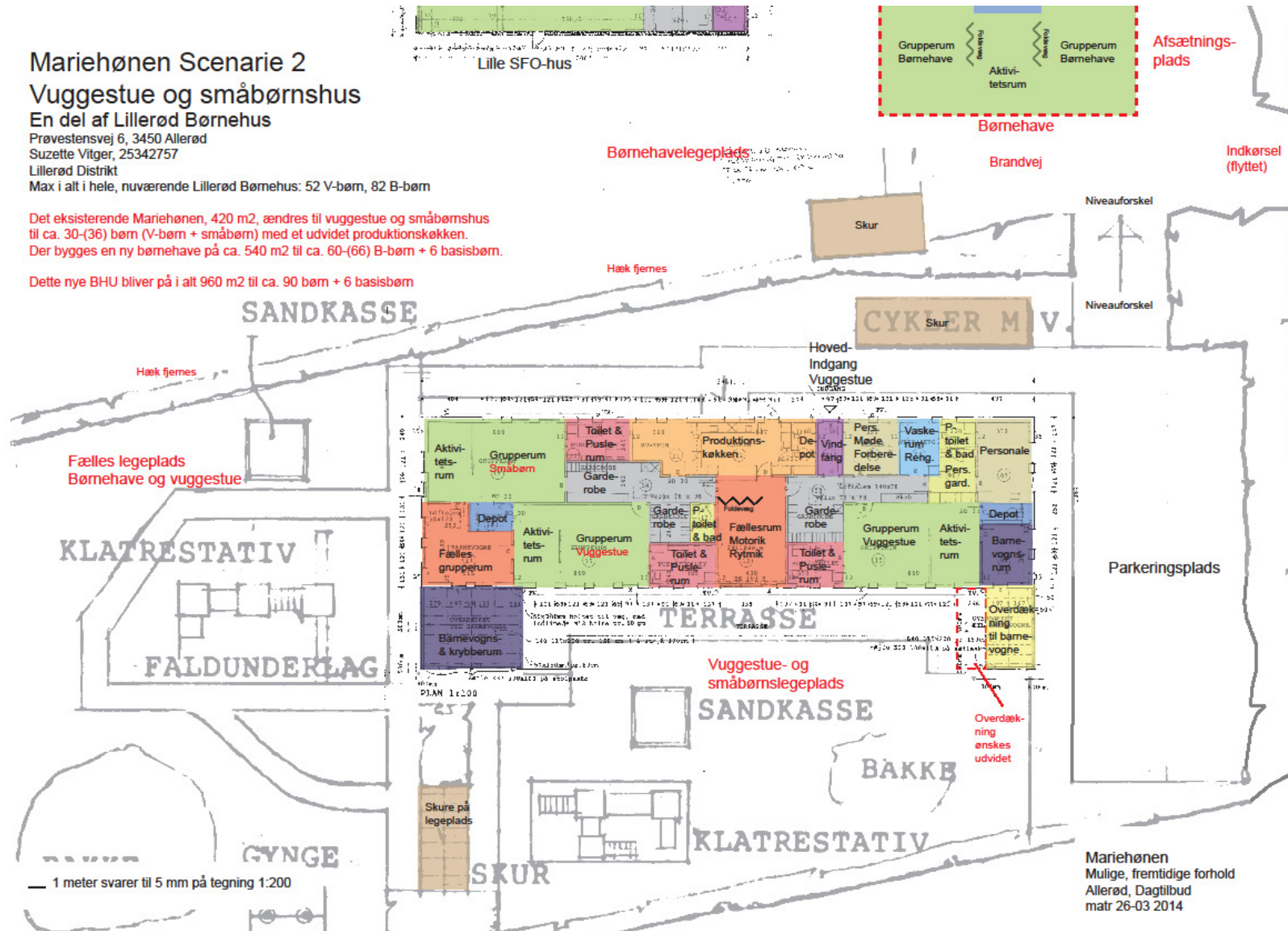
Prøvestensvej 6, 3450 Allerød
Suzette Vitger, 25342757

Lillerød Distrikt

Max i alt i hele, nuværende Lillerød Børnehus: 52 V-børn, 82 B-børn

Det eksisterende Mariehønen, 420 m², ændres til vuggestue og småbørnshus til ca. 30-(36) børn (V-børn + småbørn) med et udvidet produktionskøkken. Der bygges en ny børnehave på ca. 540 m² til ca. 60-(66) B-børn + 6 basisbørn.

Dette nye BHU bliver på i alt 960 m² til ca. 90 børn + 6 basisbørn



5. Dagtilbud (17,4 udvalgte) fysisk udviklingsplan samt fysisk udbygningsplan Lyng og Mølby 1993-14.00

Oplæg til: Fysisk Udviklingsplan

Blommehaven, Scenarie 2

Blommevej 1-2
Mette Ohland-Andersen, 48140603
Lillerød Distrikt
Nu i alt: 46 V-børn, 84 B-børn

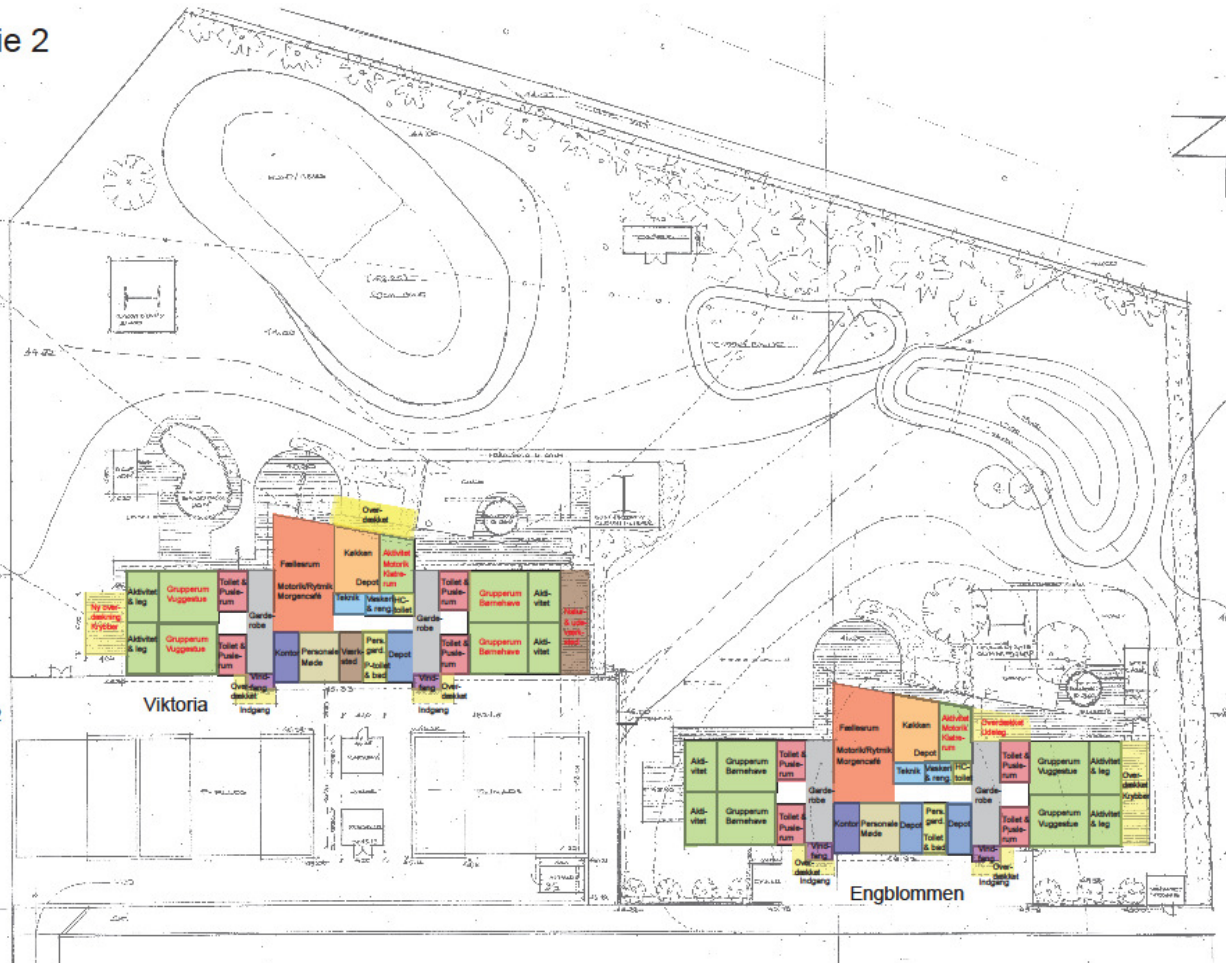
Eksist. bygn. er på 1.120 m².
Pladser nedgraderes til max. 120 børn.

Grupperummene er meget små til børnehavebørn, derfor foreslås lidt mindre børnehavegrupper, som kan arbejde tæt sammen to og to. Det foreslås også, at de tidligere krybberum inddrages som aktivitetsrum og at madrasser til krybber opbevares andet sted.

Hvis vuggestuegrupperne placeres i de yderste grupperum og børnehavegrupperne hen mod hinanden, bliver det muligt at etablere et mere fleksibelt samarbejde børnehavegrupperne imellem. Dette vil kræve en ekstra overdækning til krybber mod vest. Den tidligere overdækning til krybber i Viktoria, kan da bruges til natur- og udeværksted for børnehavebørn.

Matrikler:
Lillerød by, Lillerød 4fu og 4ft
Bygget i 1999, 2 x 560 m²
Matr. areal: 5850 m² og 4819 m² = 10.669 m²
Bebyggelsesprocent er 10,5 %

Kommuneplan:
Rammeplan LI.B.08
Boligområde åben lav, max 30 %.
Max. højde 8,5 m.
Helårsformål, institutioner,
mindre butikker og erhverv,
som kan indpasses uden gener.



— 1 meter svarer til 2,5 mm på tegning 1:400

Blommehaven
Skitse, sammenbygning
Allerød, Dagtilbud
matr 26-03 2014

Oplæg til:
Fysisk Udviklingsplan

MIDTBY

Scenarie 2. Udbygning af Lillerød Børnehus' Afd. Mariehønen til ca. 90 børn. Børnehuset Blommehaven fortsætter som nu, men med en normering på 120 børn og lidt ændret indretning. Børnehuset Blommehavens kapacitet fordeles mellem Lillerød og Skovvang lokalområder.

Model: Et skolenært og et bolignært børnehus

OBS! I dette scenarie fraviges kapacitetsprincippet om institutionsstørrelse på min. 120 pladser!

Scenarie 2:	
<u>Børnehuset Blommehaven</u> (bolignær)	
De fleste pladser indgår i Lillerød lokalområde	120 børn (heraf indgår 20 pladser i kapaciteten i Skovvang lokalområde)
<u>Lillerød Børnehus</u> (skolenær)	
Afd. Mariehønen udbygges (skolenær)	90 børn
I alt	190 børn

Børnehuset Blommehaven sammenbygges ikke og fungerer fortsat som et integreret, bolignært børnehus på i alt 1.120 m² til ca. 120 børn. Kapaciteten i Blommehaven fordeles mellem Lillerød (100) og Skovvang (20) lokalområder.

Lillerød Børnehus. Mariehønen (419 m²) udbygges til ca. 90 børn. Det eksisterende hus kan indrettes til småbørnshus og et nyt hus, som indrettes til de ældste af de 0-6 årige, placeres, hvor det nuværende Mimers Brønd ligger. Børnehuset vil ikke leve op til principperne om størrelsen på børnehuse.

Bygningerne og grundene ved Æblehaven og Kollerødvej sælges eller overgår til andet formål.

Oplæg til:
Fysisk Udviklingsplan

MIDTBY

Renoveringsbehov

Blommehaven kræver kun alm. vedligehold. Mariehønen skal have udskiftet noget bræddebeklædning i 2014 ellers kun alm. vedligehold.

Anslået udgift, scenarie 2:

Omkostninger til entreprenør, rådgiver og øvrige omkostninger excl. moms.:	11,7 mio.kr.
Omkostninger til indvendig etablering og inventar excl. moms:	0,5 mio.kr. (anslået)
Samlet udgift excl. moms:	<u>12,2 mio.kr.</u>

Oplæg til:
Fysisk Udviklingsplan

MIDTBY

SKOVVANG bydel ligger nordøst for jernbanen. I lokalområdet bor ca. 3.600 borgere.

Boligområderne i Skovvang lokalområde er et blandet boligbyggeri. Her er kommunens største etageboligområde ved Ørnevang og Uglevang (rammeplan SK.B.04 i kommuneplanen). Lokalområdet har også helt åben, lav bebyggelse samt små rækkehusbebyggelser. Institutionsbebyggelsen, Ville Heise, er ændret til en rækkehusbebyggelse. Der er udlagt areal til blandede boliger ved Mågevej, som giver en lille udvidelse og afrunding af "Fuglekvarteret" i lokalområdets nordlige del.

Lillerød Hallen ligger på den modsatte side af Banevangen i forhold til boligområderne, men her er en underføring og fodgængerovergange.

Lokalområdets folkeskole er Skovvangskolen. Mulighederne for at etablere fælles faciliteter mellem SFO, indskoling og børnehus kendes ikke, før der er taget stilling til den samlede strukturanalyse på skole- og dagtilbudsområdet.

Samarbejdet mellem 0-6 års området og Skovvangskolen vil handle om læringsfleksibilitet, fælles læringsrum og værksteder, pædagogisk sparring/projekter samt om børn med særlige behov. De ældste børnehavebørn vil kunne indgå fleksibelt i pædagogiske aktiviteter med indskolingen på Skovvangskolen.

Den maksimale kapacitet i Skovvang lokalområde er på 180 pladser inden for de eksisterende fysiske rammer.

Kapaciteten er gradvist reguleret i takt med det faldende børnetal. I 2010 blev Afd. Skovvang børnehave solgt fra klyngeinstitutionen. I stedet blev der i 2011 tilbygget to børnehavegrupper på den daværende Afd. Myretuen (nu: Skovvang Børnehus). Skovvang børnehus nu er en fysisk sammenhængende enhed.

I 2014 viser dagtilbudsprognosen et pasningsbehov på 165 pladser.

Frem til 2021 ses et fald i pasningsbehovet, og da en del familier fra Skovvang lokalområde traditionelt søger dagtilbudsplads i andre lokalområder, er der fortsat behov for at reducere lokalområdets kapacitet.

Oplæg til:
Fysisk Udviklingsplan

MIDTBY

Dagtilbudsprognosen peger på, at det samlede behov for dagtilbudspladser i Skovvang-området vil kunne rummes i et børnehus.

PROGNOSE

Skovvang	2015	2016	2017	2018	2019	2020	2021
0-2 årige (behov)	67	66	64	63	63	63	63
3-6 årige (behov)	102	102	99	93	93	92	91
I alt	169	168	163	156	156	155	154

Nuværende kapacitet:

Pladskapaciteten på dagtilbudsområdet i Skovvang består aktuelt af to 0-6 års børnehuse. Ingen af de to børnehuse lever op til en ideel kapacitet på 120-180 pladser.

I 2014 er den samlede kapacitet i Skovvang lokalområde på 158 pladser:

- Ørnevang Børnehus, Uglevang 3-7 er placeret på matrikler, der støder op til Skovvangskolen og boligbebyggelserne i Ørnevang og Uglevang. Børnehuset består af to afdelinger – Afd. Ørnevang vuggestue og Afd. Ørnevang Børnehus. Vuggestueafdelingen og den integrerede 0-6 års afdeling er ikke sammenbygget, men ligger så tæt, at en sammenbygning vil kunne etableres. Den aktuelle børnenormering (2014) er på 30 vuggestuepladser og 46 børnehavepladser. Alle pladser i Børnehuset kan udnyttes fleksibelt og ændres ift. fordelingen af små og store børn.
- Skovvang Børnehus, Ørnevang 19, er placeret i tilknytning til boligbebyggelserne Ørnevang og Uglevang og i nærheden af Skovvangskolen. Den aktuelle og maksimale børnenormering (2014) er på 21 vuggestuepladser og 61 børnehavepladser. Alle pladser kan udnyttes fleksibelt og ændres ift. fordelingen af små og store børn.

Oplæg til:
Fysisk Udviklingsplan

MIDTBY

Gennemgang af de fysiske rammer

Ørnevang Børnehus, Uglevang 3-7

Ørnevang Børnehus har en maksimal kapacitet på 44 vuggestuepladser og 62 børnehavepladser. Børnehuset består af et stort nyrenoveret børnehus og en "gammel" vuggestue.

Børnehusets beliggenhed er skolenær og helt tæt ved etageboligerne i Ørnevang-bebyggelsen. Her er stiunderføring under den trafikerede vej, Banevang og jernbanen. Den trafikerede vej ligger meget tæt på legepladsen. Legepladsen fungerer fint med træer og mange legemuligheder. Legepladsen er fælles mellem vuggestuen, børnehaven og klubben. Sidstnævnte bruger den kun om eftermiddagen.

Børnehuset er bygget i 1972, men om- og udbygget i flere omgange – sidst i 2005, hvor huset er totalrenoveret. Her er god rumfordeling. Taget er nyt, men lofterne trænger til maling efter vandskader. Belysningen kan dæmpes i nogle rum, i andre kan det tændes i sektioner (dæmpning bør påtænkes ved evt. udskiftning af ældre armaturer). Børnehuset er indrettet, så alle pladser kan anvendes fleksibelt til 0-6 årige. Med kapacitetsprincippet om 10m² bruttoareal pr. barn, vil Ørnevang Børnehus (uden sammenbygning) - fremover maksimalt kunne rumme 80 børn.

Vuggestueafdelingen er bygget i 1972 og trænger til renovering og tidssvarende indretning. Toilet- og puslerum er store og i rimeligt god stand. Belysningen er "fabriks"-pendler, som hænger højt under loftet og kun giver et "søvnigt" lys. Nyt og bedre lys, som kan dæmpes bør etableres. Den meget rummelige kælder bør ryddes op og organiseres bedre. Flere rum kunne få en mere anvendelig funktion end depot. Der er for nylig kommet nyt tag på bygningen og etableret solceller.

Skovvang Børnehus, Ørnevang 19

Skovvang Børnehus har en maksimal kapacitet på 21 vuggestuepladser og 61 børnehavepladser.

Skovvang Børnehus er et hus med tilbygninger, hvor garderobeforholdene er små, og der mangler aktivitetsrum i forhold til det nuværende antal børn. Når princippet om 10m² pr. barn skal overholdes, kan Skovvang Børnehus maksimalt rumme 60 børn.

Børnehuset er opført i 1980, men er om- og tilbygget i 1990, hvor der kom rejsning på taget. I 2011 er der tilføjet en væsentlig tilbygning med nye grupperum, garderoberum og toiletrum.

Oplæg til:
Fysisk Udviklingsplan

MIDTBY

Huset har en skolenær beliggenhed, idet SFO-bygningen ligger på den anden side af skolens boldbane med direkte adgang gennem legepladsen. Der findes et grønt område med en lille sø på den modsatte side af bygningen, og der er kort afstand til Tokkekøb Hegn via stier. Der er ingen store veje i nærheden af børnehuset. Banevang skal dog krydses ved fodgængerovergangen, når institutionen har aktiviteter i Lillerød Hallen.

Scenarier for fremtidig indretning af dagtilbuddenes fysiske rammer i Skovvang lokalområde:

Gennemgangen af dagtilbuddenes fysiske rammer har resulteret i 2 scenarier for fysisk udbygning i Skovvang:

- 1. Kapaciteten Ørnevang Børnehus samles i Afd. Børnehuset med en normering på 80 børn. Den resterende del af kapacitetsbehovet i Skovvang lokalområde dækkes i Børnehuset Blommehaven.**
- 2. Renovering og nyindretning af Skovvang Børnehus til ca. 60 børn. Ørnevang Børnehus' kapacitet samles i Afd. Børnehuset med en normering på ca. 70 børn. Den resterende del af kapacitetsbehovet i Skovvang lokalområde dækkes i Børnehuset Blommehaven.**

Oplæg til: Fysisk Udviklingsplan

Børnehuset Ørnevang, Scenarie 1 & 2

Uglevang 3-7, 3450 Allerød
Susan Lund Andersen, 40413604
Skovvang Distrikt
Begge huse i alt: 30 V-børn, 60 B-børn

Ørnevang Vuggestue nedlægges og Ørnevang Børnehave bliver igen et integreret BHU. Her er 796 m² til 70-80 børn (max. 28 V-børn og 52 B-børn).

Dette kræver ingen større forandringer, da huset er bygget som integreret hus. Kun alm. renovering og vedligeholdelse og et ekstra krybberum alt efter placering af vuggestuegrupper.

Huset er bygget i 1975, men om-, udbygget i flere omgange sidst i 2006, hvor det også er totalrenoveret. Det er indrettet, så her både kan være børnehave- og vuggestuebørn. I øjeblikket er her kun børnehavebørn.
Her er god plads og en gennemtænkt rumfordeling. Taget er nyt, men lofter trænger til maling efter vandskader. Belysningen kan dæmpes i nogle rum i andre kan det tændes i sektioner (dæmpning bør påtænkes ved evt. udskiftning af ældre armaturer). Beliggenheden er skolenær. Legepladsen er fin med store træer og mange legemuligheder. Deles nu med vuggestuen og klubben.

Kommuneplan:
Rammeplan SK.B.04, Etageboliger, Ørne- og Uglevang
Etageboliger, max 60 %. max. højde 12 m.
Helårsboliger, institutioner, mindre butikker og erhverv.

Matrikler:
Lillerød by, Lillerød 2II
Bygget i 1975



— 1 meter svarer til ca. 5 mm på tegning. (Ca. 1:200)

Børnehuset Ørnevang
Fremtidige forhold
Allerød, Dagtilbud
matr 18-02 2013

5. Dagtilbud 17,4 udvalgte fysisk udviklingsplan samt fysisk udbygningsplan Lyng og Mølby 19914.000

Oplæg til:
Fysisk Udviklingsplan

MIDTBY

Scenarie 1 Ørnevang Børnehus kapacitet samles i Afd. Børnehuset med en normering på max. 80 børn. Den resterende del af kapacitetsbehovet i Skovvang lokalområde dækkes af ca. 70 pladser i Børnehuset Blommehaven.

Model: Et skolenært børnehus og pladser i et bolignært børnehus i Lillerød lokalområde.

OBS! I dette scenarie fraviges kapacitetsprincippet om institutionsstørrelse på min. 120 pladser!

Scenarie 1:	
<u>Ørnevang Børnehus (skolenær)</u>	
Vuggestueafd. lukkes	80 børn
<u>Børnehuset Blommehaven (bolignær)</u>	
En afdeling indgår i Skovvang lokalområde	70 børn
I alt	150 børn

Ørnevang Børnehus' kapacitet samles i afd. Børnehus normeres til 80 børn.

Børnehuset Blommehaven (se beskrivelse under Lillerød lokalområde, s. 16)

Skovvang Børnehus sammenlægges med Ørnevang Børnehus. Bygningerne på Ørnevang 19 overgår til andet formål.

Oplæg til:
Fysisk Udviklingsplan

MIDTBY

Renoveringsbehov

Både Ørnevang Børnehus og Blommehaven kræver kun alm. vedligehold.

Anslået udgift, scenarie 1:

Omkostninger til entreprenør, rådgiver og øvrige omkostninger excl. moms.:	0,4 mio.kr. (krybberum)
Omkostninger til indvendig etablering og inventar excl. moms:	-
Samlet udgift excl. moms:	<u>0,4 mio.kr.</u>

Oplæg til: Fysisk Udviklingsplan

Skovvang BHU, Scenarie 2

Ørnevang 19, 3450 Allerød
Conni Daugbjerg, 40272240
Skovvang Distrikt
21 V-børn, 61 B-børn

Skovvang BHU bevares og nydrettes.

Her er 465 m² + 135 m² = 600 m²

Her kan være 60-70 børn (max. 26 V-børn og 44 B-børn).

Børnehuset er opført i 1980, men er væsentligt om- og tilbygget i 1990, hvor der også kom rejsning på taget. I 2011 endnu en væsentlig tilbygning med nye grupperum, garderobesrum og toiletrum. Huset har en fantastisk god beliggenhed. Skolenært, SFO-bygningen ligger lige på den anden side af boldbanen, som der kan være direkte adgang til gennem låge (som ønskes) i legepladsens hegn. Grønt område med sø på den modsatte side af bygningen og meget kort vej ad stier til Tokkekøb Hegn. Ingen store veje i nærheden. Banevang skal dog krydses ved fodgængerovergangen, når man en gang om ugen skal til Lillerød Hallen.

Kommuneplan:

Rammeplan SK.O.01, Skovvangskolen

Område til off. formål, max 40 %. max. højde 11 m.

Skole, institutioner, sportsarealer og kulturelle formål.

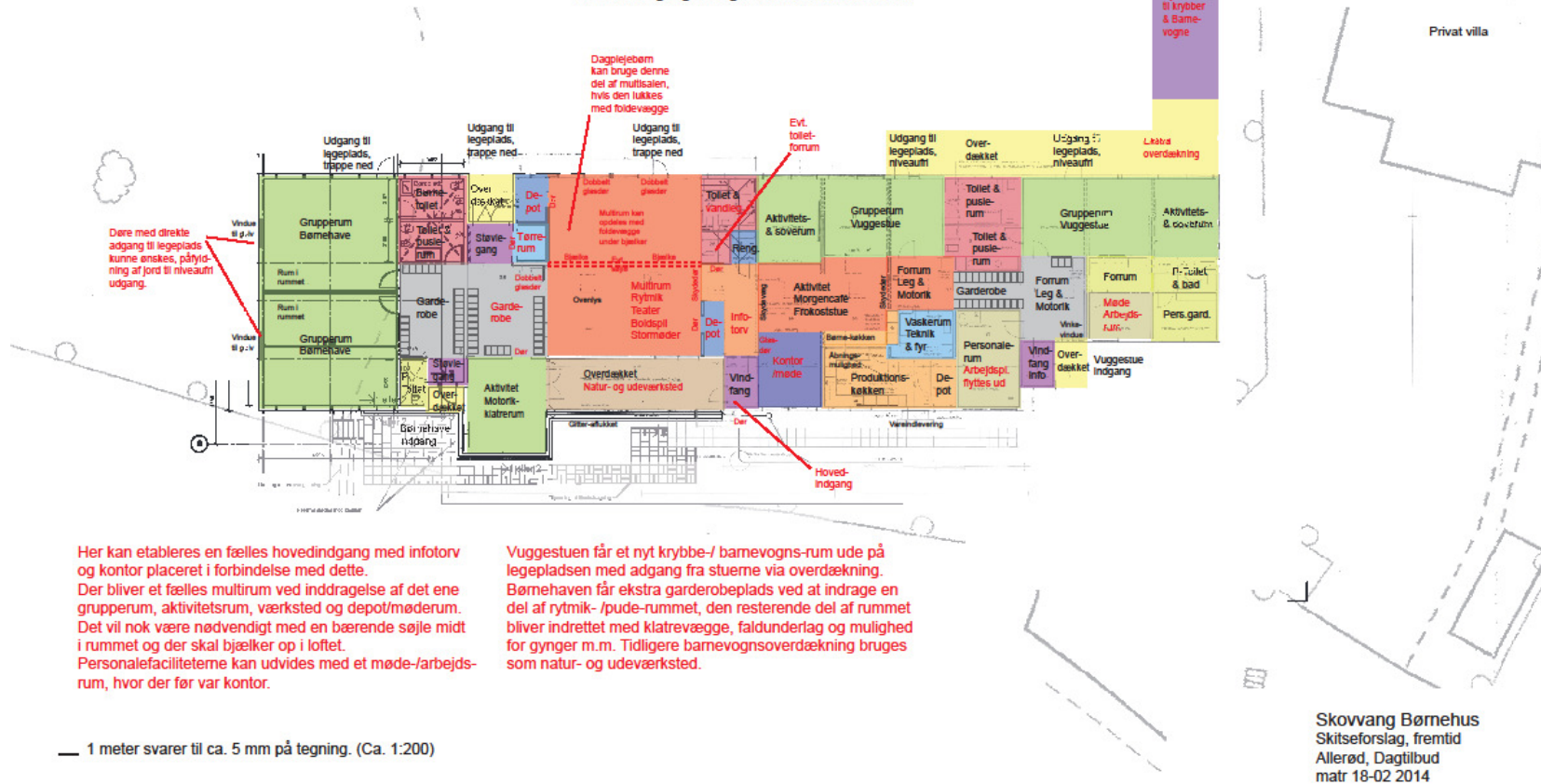
Matrikler:

Lillerød by, Lillerød 2hv

Bygget i 1980

Matr. areal: 5008 m²

Bebyggelsesprocent er 12 %



Oplæg til:
Fysisk Udviklingsplan

Scenarie 2 Renovering og nyindretning Skovvang Børnehus til ca. 60 børn. Ørnevang afd. Børnehus normeres til ca. 70 børn og Afd. vuggestuen nedlægges. Ca. 20 pladser i Børnehuset Blommehaven reserveres til Skovvang lokalområde.

Model: to mindre, skolenære børnehuse med fælles ledelse samt et lille antal pladser i en bolignær institution i Lillerød lokalområde.

OBS! I dette scenarie fraviges kapacitetsprincippet om institutionsstørrelse på min. 120 pladser!

Scenarie 2:	
<u>Ørnevang Børnehus</u> (skolenær)	70 børn
<u>Skovvang Børnehus</u> (skolenær) Renoveres og nyindrettes	60 børn
<u>Børnehuset Blommehaven</u> (bolignær) Ca. 20 pladser indgår i Skovvang lokalområde	20 børn
I alt	150 børn

Ørnevang Børnehus afd. Børnehus bliver normeret til ca. 70 børn og samles i Børnehus afd..

Skovvang BHU's 600 m2 nyindrettes til ca. 60 børn ift. til det politiske princip om 10 m2 bruttoareal pr. barn. Her indrettes større garderobeforhold, stort multirum og personale rum.

De to institutioner kan fusionere, og drives under fælles ledelse.

Børnehuset Blommehaven (se beskrivelse under Lillerød lokalområde, s. 21)

Oplæg til:
Fysisk Udviklingsplan

MIDTBY

Renoveringsbehov

Alle tre huse kræver kun alm. vedligehold.

Anslået udgift, scenarie 2:

Omkostninger til entreprenør, rådgiver og øvrige omkostninger excl. moms.:	1,7 mio.kr.
Omkostninger til indvendig etablering og inventar excl. moms:	0,2 mio. kr. (krybberum)
Samlet udgift excl. moms:	<u>1,9 mio.kr.</u>

Oplæg til:
Fysisk Udviklingsplan

MIDTBY

SAMLET PASNINGSOMRÅDE, MIDTBY:

PROGNOSE

MIDTBY, SAMLET	2014	2015	2016	2017	2018	2019	2020
0-6 årige (behov)	858	830	807	797	792	784	778
Pladskapacitet*	862	833	810	800	795	786	780**

* incl. buffer 2% - excl. 13 børn på basispladser

** 5%buffer i Lillerød

FREMTIDIG KAPACITET, MIDTBY

Såfremt det fastholdes, at pladskapaciteten fordeles i 3 pasningsområder (Lynge, Blovstrød og Midtbyen) opstilles to særskilte scenarier for udviklingen af efterspørgslen på dagtilbudspladser i et samlet pasningsområde i Midtbyen.

Scenarie A

Ravnsholt		Engholm				Skovvang	Lillerød		
Vug/bh	Basis*	Vug/bh A	Dpl	Vug/bh B		Vug/bh	Vug/bh A	Vug/bh B	Basis*
150	7	140	30	120		80	130	130	6

Oplæg til:
Fysisk Udviklingsplan

MIDTBY

Scenarie B

Ravnsholt			Engholm				Skovvang		Lillerød		
Vug/bh	Basis*		Vug/bh	Dpl	Vug/bh		Vug/bh		Vug/bh A	Vug/bh	Basis*
150	7		140	30	120		60 + 70		120	90	6

* indgår ikke i pladskapaciteten

Nuværende kapacitet:

Pladskapaciteten i Midtbyen er fordelt på 4 skoledistrikter.

Fra 2014 er kapaciteten fordelt på 8 børnehuse og 51 dagplejepladser

I 2014 er den samlede pladskapacitet i Midtbyen på 859 pladser. Pladskapaciteten er justeret med 77 pladser fra 2013 til udgangen af 2014:

- Ravnsholt børnehus (arbejdstitel) med 4 afdelinger i 4 adskilte huse på 4 matrikler med fysisk afstand på 700-1000 m: Afd. Søageren. Afd. Grøftekantens børnehaven, Afd. Grøftekantens vuggestue og Skovbørnehaven Skovsneppen. Ravnsholt-institutionernes' maksimale kapacitet er 201 pladser + 7 basispladser. I 2014 er Ravnsholt-institutionernes børnenormering på 178 pladser + 7 basispladser. De 4 afdelinger i Ravnsholt børnehus flytter sammen i en nybygget institution i sommeren 2015 med en samlet normering på 150 pladser.
- Børnehuset Kirsebærgården med to afdelinger. Kirsebærgårdens maksimale og aktuelle kapacitet er 71 pladser.
- Børnehuset Kastanien med afdelinger i to huse. Kastaniens maksimale kapacitet er 96 pladser. I 2014 er Kastaniens aktuelle børnenormering på 87 pladser.
- De selvejende daginstitutioner Rønneholtparkens vuggestue og Børnehuset Rønnehuset er fordelt i to huse. De to institutioners maksimale kapacitet er 85 pladser. I 2014 er de selvejende institutioners aktuelle børnenormering på 71 pladser.

S:\Dagtilbud\17,4 udvalget\Fysisk Udviklingsplan\Samlet fysisk udbygningsplan Lynge og Midtby 190514.doc

Oplæg til:
Fysisk Udviklingsplan

MIDTBY

- Lillerød børnehus med afdelinger i fire huse: Gravensten vuggestue, Gravensten børnehave, Æblehavens børnehave og Børnehuset Mariehønen. Afd. Mariehønen ligger på Prøvestensvej og er fysisk adskilt fra de øvrige afdelinger med ca. 300 m. Den maksimale og aktuelle kapacitet i Lillerød Børnehus er 137 pladser + 6 basispladser.
- Børnehuset Blommehaven med afdelinger i to huse: Afd. Engblommen og Afd. Viktoria. Blommehavens maksimale og aktuelle kapacitet er 130 pladser.
- Skovvang Børnehus, hvis maksimale og aktuelle børnenormering er 82 pladser.
- Ørnevang Børnehus med 2 afdelinger: Afd. børnehus og Afd. vuggestue. Ørnevang børnehus' maksimale normering er 120 pladser, mens den aktuelle børnenormering (2014) er 74 pladser.
- Dagplejen i Midtbyen er normeret til 30 pladser fordelt på 2 grupper. Den aktuelle kapacitet (2014) er på 27 pladser. Dagplejens legestuefaciliteter er i øjeblikket fordelt i to daginstitutioner i hhv. Øst og Vest. Ordningen evalueres i juni 2014.

Den maksimale pladskapacitet i daginstitutionerne i Midtbyen er 977 pladser.

Scenarier for fremtidig indretning af dagtilbuddenes fysiske rammer i Midtbyen som et samlet pasningsområde:

Gennemgangen af dagtilbuddenes fysiske rammer har resulteret i 2 scenarier for fysisk udbygning af Midtbyen som et samlet pasningsområde:

Scenarie A.

- Ravnsholt børnehus bygges til ca. 150 børn + 7 basispladser
- De selvejende daginstitutioner på Violvej sammenbygges med Børnehuset Kastanien til et børnehus med plads til ca. 140 børn samt legestuefaciliteter til dagplejen (30 pladser)
- Børnehuset Kirsebærgården sammenbygges og udbygges til ca. 120 børn.
- Lillerød Børnehus' afdelinger på Kollerødvej ombygges til vuggestue og børnehave med plads til i alt ca. 130 børn + 6 basispladser.

S:\Dagtilbud\17,4 udvalget\Fysisk Udviklingsplan\Samlet fysisk udbygningsplan Lynge og Midtby 190514.doc

Oplæg til:
Fysisk Udviklingsplan

MIDTBY

- Æblehaven Mariehønen på Prøvestensvej sælges eller overgår til andet kommunalt formål.
- Børnehuset Blommehavens to afdelinger sammenbygges til i alt 130 børn og ”deles” mellem hhv. Skovvang og Lillerød skoledistrikter.
- Ørnevang Børnehus bevarer til max. 80 børn, vuggestue afd. nedlægges.
- Skovvang Børnehus nedlægges og anvendes til andet formål.

= ca. 780 pladser incl. dagpleje

Scenarie B.

- Ravnholt børnehus bygges til ca. 150 børn + 7 basispladser,
- De selvejende daginstitutioner på Violvej og Børnehuset Kastanien sammenbygges til et børnehus med plads til ca. 140 børn samt legestuefaciliteter til dagplejen (30 pladser).
- Børnehuset Kirsebærgården sammenbygges og udbygges til ca. 120 børn.
- Lillerød Børnehus Afd. Mariehønen på Prøvestensvej udbygges til ca. 90 børn + 6 basispladser.
- Lillerød Børnehus' afdelinger på Kollerødvej sælges eller overgår til andet kommunalt formål.
- Blommehaven ændres ikke, men kapaciteten justeres ned med 10 pladser til 120 pladser. Kapaciteten fordeles mellem Skovvang og Lillerød skoledistrikter.
- Børnehusene Skovvang og Ørnevang fusionerer og danner en geografisk adskilt klynge med tilsammen ca. 130 pladser

= ca. 780 pladser ickl. dagpleje

Oplæg til:
Fysisk Udviklingsplan

MIDTBY

Opsummering:

Scenarie1	Fordele	Udfordringer	Afledte effekter*)
Engholm Violvej	Bolignært og nærhed til boldbaner Bygningernes tilstand vurderes rimeligt god og de er velegnede til formålet. Dagplejens legestue kan integreres i bygningen.		Alle huse på Violvej samles i en klynge Ingen børnehuse i området skal nedlægges
Engholm Kirsebærgården	Nærhed til skole, SFO, klub, boldbaner m.m. Bygningernes tilstand vurderes rimeligt god og placeringen er meget velegnet til formålet. Udbygning giver en bedre balance i aldersfordeling	Børn skal under eller over stor vej for at komme til skolen Her ligger en hovedkloakledning mellem de huse, som skal sammenbygges	Som ovenstående Alternativ løsning for kloak skal findes (den må evt. føres i en "krybekælder gang" under sammenbygningen)
Lillerød Blommehaven	Bolignært og nærhed til rekreative områder. Bygningerne er meget egnede, tilstand er rigtig god. Udearealerne er af meget høj standard og her er masser af plads. Sammenbygning vil gøre husene til et , giver bedre muligheder for samarbejde og fællesskab		
Lillerød Gravensten & Æblehaven (Kollerødvej)	Næsten skolenær og nærhed til station og bymidte. Bygningernes tilstand vurderes rimelig god. Her er mange etage-m2 Afd. Mariehønen er i rigtig god stand og velegnet til skoleformål	Her bliver to adskilte huse Nogle huse er i to etager	Mariehønen kan udnyttes til f.eks. specialbørn, Mini-SFO m.m.
Skovvang Ørnevang BHU	Skole- og bolignært samt nærhed til SFO, klub og boldbaner Bygningernes tilstand vurderes rigtig god og de er meget velegnede til formålet. Kræver ingen om- og tilbygning (kun til krybber)	Børnehuset lever ikke op til idealet for størrelsen på et BHU i Allerød Skovvang BHU's grund på Ørnevang 19 er kun udlagt til skole, institution, sportsareal eller kulturelle formål	Skovvang BHU overgår til andet kommunalt formål (eller sælges) Vuggestuen overgår til andet formål, er bygget sammen med klubben

Oplæg til:
Fysisk Udviklingsplan

MIDTBY

Scenarie2	Fordele	Udfordringer	Afledte effekter*)
Engholm Violvej	Som scenarie 1		
Engholm Kirsebærgården	Som scenarie 1		
Lillerød Blommehaven	Som scenarie 1 Kræver ingen udbygning i dette scenarie, kun evt. ny rumfordeling og et ekstra krybberum	Her er to adskilte huse	
Lillerød Mariehønen	Skolenært samt direkte nærhed til SFO, klub og boldbaner Ejendommen findes meget velegnet til vuggestue. Bygningens tilstand er rigtig god. Nybyg Børnehave. Her kan blive et meget nært samarbejde med skolen og legeplads kan deles mellem børnehaven og SFO. Ejendommene på Kollerødvej og Æblehaven, som påregnes lukket er velegnede til andre formål	Her skal bygges en helt ny børnehaven Her bliver to adskilte huse pga store niveauforskelle på grunden Børnehuset lever ikke op til idealet for størrelsen på et BHU i Allerød Mimers Brønd skal rives ned Flytning af indkørsel til P-plads	Specialundervisning som nu foregår i Mimers Brønd skal flyttes til andre lokaler Evt. frasalg af huse og grunde på Kollerødvej og Æblehaven til boligformål.
Skovvang Ørnevang BHU	Som scenarie 1	Børnehuset lever ikke op til idealstørrelsen, men det får fælles ledelse med Skovvang BHU	Vuggestuen overgår til andet formål, er bygget sammen med klubben
Skovvang Skovvang BHU	Skole- og bolignært samt nærhed til SFO, klub og boldbaner Bygningernes tilstand vurderes rimeligt god og placeringen er meget velegnet til formålet. Kræver ingen ud- kun ombygning (+ nyt krybberum) Udearealer, høj standard, direkte til boldbaner	Børnehuset lever ikke op til idealet for størrelsen på et BHU i Allerød, men det får fælles ledelse med Ørnevang BHU, så de tilsammen lever op til idealet	

Oplæg til:
Fysisk Udviklingsplan

MIDTBY

Økonomi og finansiering:	Scenarie	Engholm	Lillerød *)	Skovvang *)	Sum *)	Etablering og inventar**)	Samlet udgift
		1	20,2	12,0	0,4	32,6	1,341 mio.kr.
Overslag på omkostninger til entreprenør, rådgiver, øvrige omkostninger ekskl. Moms	2	20,2	11,7	1,7	33,6	1,141 mio.kr.	34,741 mio.kr.

*) ekskl. evt. grundkøb og evt. indtægt for salg af grunde

***) 7.000 kr. pr. barn udover aktuel normering og 9.000 kr. pr. barn i ny institution eller anslået beløb

Oplæg til:
Fysisk Udviklingsplan

Udmøntning af udviklingsplan:

Udviklingsplanen for den fremtidige bygningsmæssige ramme på 0-18 års området behandles politisk i midten af 2014.

Den Fysiske Udviklingsplan behandles herefter i de involverede daginstitutioners MED-udvalg og forældrebestyrelser samt i skolebestyrelser.

Udmøntning af udviklingsplanen udlægges til kommentering i dagtilbudsledergruppen samt i Hovedudvalget jf. gældende retningslinier for håndtering af kapacitetstilpasninger.

Den Fysiske Udviklingsplan indgår i drøftelser på de lokale områdeledermøder. Muligheden for en struktureret samordning samt principper for samordning af fælles aktiviteter for de ældste børnehavebørn og børn i indskolingen, og oplæg til definition af et fælles læringsbegreb og læringssyn indgår som tema i drøftelserne.