



Børn- og Skoleudvalget 2014-2017

Møde nr. 8

Mødet blev holdt tirsdag den 24. juni 2014 på Rådhuset i Mødelokale C.
Mødet begyndte kl. 16:00 og sluttede kl. 18:00.

Medlemmer: Formand - Miki Dam Larsen (A), Næstformand - Marie Kirk Andersen (C),
Jesper Hammer (D), Erik Lund (C), Agnete Fog (B), John Køhler (V)

Afbud: Nikolaj Bührmann (F)

1. Bemærkninger til dagsordenen	1
2. Meddelelser	2
3. 18+ Klubtilbud i Skovvang området	3
4. Udvidede åbningstider i daginstitutioner	4
5. Analyse af styringsgrundlaget i daginstitutioner	7
6. Status på dagplejens legestuefaciliteter i dagtilbud i foråret 2014	10
7. Status på arbejdet med implementering af skolereformen	13
8. Effektiviseringskatalog	15
9. Genoptagelse af evaluering terminsprøver, sag fra Jesper Hammer	17
10. Sag fra Jesper Hammer vedr. pasningsdistrikter	18
11. Sag fra Jesper Hammer vedr. lærerarbejdspladser	19
12. Sag fra Jesper Hammer vedr. kompenserende undervisning	20
13. Sag fra Jesper Hammer vedr. mødetidspunkt	22
14. Sag fra Jesper Hammer vedr. informationsmøder om Skolereform	23

BØRN- OG SKOLEUDVALGET 2014-2017

1. Bemærkninger til dagsordenen

Sagsnr.: 14/675

Punkttype -

Tema -

Sagsbeskrivelse -

**Administrationens
forslag** -

**Afledte
konsekvenser** -

**Økonomi og
finansiering** -

Dialog/høring -

Bilag Nej

**Beslutning Børn-
og Skoleudvalget
2014-2017 den 24-
06-2014** -

Fraværende Nikolaj Bührmann

BØRN- OG SKOLEUDVALGET 2014-2017**2. Meddelelser**

Sagsnr.: 14/675

Punkttype Orientering.**Tema** Forvaltningen orienterer Børn- og Skoleudvalget om:
Indkomne henvendelser
Ny skoleleder på Lillerød SkoleUdvalgsformand Miki Dam Larsen orienterer udvalget om det afholdte
KL møde i Nyborg.**Sagsbeskrivelse** -**Administrationens
forslag** -**Afledte
konsekvenser** -**Økonomi og
finansiering** -**Dialog/høring** -**Bilag** Nej**Beslutning Børn-
og Skoleudvalget
2014-2017 den 24-
06-2014** Udvalget tog meddelelserne til efterretning.**Fraværende** Nikolaj Bührmann

BØRN- OG SKOLEUDVALGET 2014-2017**3. 18+ Klubtilbud i Skovvang området**

Sagsnr.: 14/9373

Punkttype Beslutning.

Tema I august 2013 besluttede byrådet at give tilskud til et særligt klubtilbud for en gruppe af unge mænd i alderen 15-23 år fra Skovvang lokalområde. Klubben blev etableret som et led i den boligsociale helhedsplan i Ørne- og Uglevang, hvor Allerød kommune har forpligtet sig til at indgå i samarbejdet og finansiering.

Værestedet blev organiseret under Klub Vest/Klub Skakten med medarbejdere fra KlubVest/Klub Skakten, der er aflønnet på honorarbasis.

Intentionen med Værestedet har været at give en særlig gruppe af unge mennesker et tilbud om en "seniorklub" i en periode. På sigt skal værestedstilbuddet udfases, idet der ikke optages nye medlemmer, når de fylder 15 år.

Den endelige evaluering af projektet vil blive fremlagt i slutningen af 2014.

Leder af Klub Vest, Ole Karlsson er inviteret til mødet, og giver en kort redegørelse for den aktuelle situation omkring 18+ klubtilbuddet i Skovvang området Ole Karsson fremlægger ligeledes forslag til fremtidigt tilbud.

Sagsbeskrivelse -**Administrationens forslag** Udvalget bedes tage stilling til leder Ole Karlssons forslag til det fremtidige tilbud.**Bilag** Nej

Beslutning Børn- og Skoleudvalget 2014-2017 den 24-06-2014 Klub 18 + tilbuddet i den nuværende form nedlægges, idet pigernes del af klubtilbuddet fortsætter, og den resterende del af ressourcerne allokeres til gademedarbejderindsatsen i området, indtil projektet ophører ved udgangen af 2014.

Fraværende Nikolaj Bührmann

BØRN- OG SKOLEUDVALGET 2014-2017**4. Udvidede åbningstider i daginstitutioner**

Sagsnr.: 14/9380

Punkttype Beslutning.**Tema** I byrådets forlig om budgettet for Allerød Kommune 2014-2017 indgik, at forvaltningen gennemfører en analyse af, om der er behov for daginstitution(er) med udvidede åbningstider for at tilgodese borgere med skæve arbejdstider.

I april-maj 2014 har forvaltningen gennemført en spørgeskemaundersøgelse i hele gruppen af forældre med børn i dagtilbud og på venteliste til dagtilbud.

Analysen indgår i behandlingen af budgettet for det kommende år.

Sagsbeskrivelse**Den gennemførte undersøgelse**

Der er udsendt i alt 1.120 spørgeskemaer til forældre med børn i Allerød Kommunes dagtilbud. Der er kommet 486 besvarelser retur, hvoraf størstedelen har besvaret den elektroniske udgave af spørgeskemaet. Den samlede besvarelsesprocent for undersøgelsen er dermed 43,4 %.

Den samlede undersøgelse er vedlagt som bilag.

Størstedelen af besvarelserne (69 %) giver klart udtryk for, at der ikke er behov for udvidet åbningstid i dagtilbuddene. Disse besvarelser indgår ikke i den videre undersøgelse.

Det er en gennemgående tendens i de besvarelser, som angiver behov for udvidet åbningstid, at daginstitutionernes ugentlige åbningstid på 50 timer pr. uge er for lidt og resulterer i hverdagsstress i forhold til at nå både aflevering og afhentning af børn udenfor arbejdstid.

67 % af de besvarelser, som angiver et behov for udvidet åbningstid (102 besvarelser), har ikke behov for fast udvidet åbningstid hver dag, men 33 % (50 besvarelser) angiver et sporadisk behov for, at daginstitutionerne åbnes op til 30 minutter tidligere om morgenen, og 72 % (110 besvarelser) angiver behov for op til 1 times længere åbningstid om eftermiddagen. Særligt fremhæves den kortere åbningstid om fredagen som et problem.

Den samme besvarelse kan godt angive behov for udvidet åbningstid både morgen og aften.

Kun 9 % (13 besvarelser) angiver behov for weekend-åbne dagtilbud.

De fleste besvarelser giver udtryk for, at evt. ekstrabetaling for udvidet åbningstid i dagtilbuddene skal være meget lav, og at den skal indgå som en del af forældrebetalingen.

Der gives udtryk for et klart ønske om, at børn bliver i deres egen institution i en eventuel udvidet åbningstid

En yderligere meget stærk tendens i besvarelserne på undersøgelsen er utilfredshed med dagtilbuddenes lukkedage. Denne problematik bliver taget op i en særskilt analyse.

Forvaltningens forslag

På baggrund af ovenstående foreslår forvaltningen følgende tre modeller:

1. Den nuværende åbningstid i dagtilbuddene fastholdes.
2. Daginstitutionernes ugentlige åbningstid udvides med 2-5 timer. Den daglige åbningstid fastsættes af forældrebestyrelserne efter undersøgelse af behovet blandt de øvrige forældre.
3. De enkelte forældre gives mulighed for tilkøb af udvidet pasning i deres barns daginstitution mod ekstra betaling.

Forslag 1 har ingen økonomiske konsekvenser, mens model 2 og 3 medfører en merudgift for Allerød Kommunen samt en ændring af forældrebetalingen. Vælges model 3 skal der arbejdes videre med rammerne for tilrettelæggelse af ordningen.

Administrationens forslag

Forvaltningen anbefaler model 1.

Såfremt model 2 eller 3 godkendes, oversendes forslaget til byrådets budgetforhandling.

Afledte konsekvenser

-

Økonomi og finansiering

Model 1. Fastholdelse af åbningstid. Udgiftsneutral

Model 2. Udvidelse af åbningstid med f.eks. to timer pr. uge.

Nettoudgift for Allerød Kommune ved to timers ekstra åbningstid svarer til ca. 1.140.000 kr. pr. år. Forældrebetalingen stiger ca. 28 kr. pr. barn pr. måned

Model 3: Mulighed for individuelt tilkøb af en time pr. uge. Forventet

efterspørgsel giver en merudgift på ca. 405.000 kr. pr. år.
Forældrebetalingen stiger ca. 86 kr. pr. barn

Dialog/høring

Undersøgellesdesign er udarbejdet i samarbejde med styregruppen. Den færdige rapport og konklusion er fremlagt og kommenteret af styregruppen.

På mødet den 16. juni 2014, har styregruppen peget på, at betalingen (i model 3) afholdes af de forældre, der har behovet for udvidet åbningstid. Styregruppen har også noteret sig tilbagemeldingerne omkring lukkedage og ser frem til resultatet af den undersøgelse, som er klar i august.

Bilag

Udvidede åbningstider 24.4.14 - Analyserapport tekst_.pdf
Udvidede åbningstider 24.4.14 - Analyserapport.pdf

Beslutning Børn- og Skoleudvalget 2014-2017 den 24-06-2014

Børn- og Skoleudvalget besluttede, at Forvaltningen i forbindelse med byrådets budgetforhandlinger fremlægger model og økonomi for kommunalt pasningstilbud, hvor en institution i kommunen/en institution i hvert pasningsområde tilbyder længere åbningstid.

Fraværende

Nikolaj Bührmann

BØRN- OG SKOLEUDVALGET 2014-2017**5. Analyse af styringsgrundlaget i daginstitutioner**

Sagsnr.: 14/8031

Punkttype Beslutning.

Tema I byrådets forlig om budgettet for Allerød Kommune 2014-2017 indgår en analyse af styringsgrundlaget på daginstitutioner, der skal sikre, at børnene får den daginstitutionsplads, der ønskes. Sagen er rejst i Børneudvalget i december 2013, hvor principperne for Allerød Kommunes visitationsregler blev vedtaget.

Sagsbeskrivelse Forvaltningens analyse af styringsgrundlaget på daginstitutioner med henblik på at sikre den daginstitutionsplads, der ønskes, udgør første del af en samlet analyse om styringsgrundlaget på dagtilbudsområdet.

De øvrige to delrapporteringer er.

- | | |
|--|---|
| 1. Analyse af ressourcefordelingsmodellen på dagtilbudsområdet og forslag til nedbringelse af taksten på dagtilbudsområdet | Behandles i Børn- og Skoleudvalget den 12. august 2014 |
| 2. Analyse af madordning i daginstitutioner | Behandles i Børn- og Skoleudvalget den 28. oktober 2014 |

Forvaltningen har udarbejdet en analyse af visitationsprincipperne for anvisning af dagtilbudspladser i Allerød Kommune, hvor de aktuelle måltal fremgår.

Af analysen fremgår i øvrigt oplæg til, hvordan det nuværende serviceniveau vil kunne øges.

De aktuelle måltal, som fremgår af bilaget, er høje. 9 ud af 10 forældre får en dagtilbudsplads til deres barn i eget lokalområde, mens næsten 9 ud af 10 forældre får en dagtilbudsplads til deres barn i et af de to dagtilbud, som er prioriteret ved opskrivningen.

I samme periode er der truffet politisk beslutning om:

- Større gennemsigtighed i Pladsanvisningen - digitalisering af Pladsanvisningen fra 1.januar.2013.

- Politisk hensigtserklæring om anvisning af en dagtilbudsplads inden for tre pasningsområder – kapacitetsberegning med 2 % ”bufferpladser”
- Bedre kapacitetsstyring - installering af nyt kapacitetsstyringsprogram (PROKAP) og vedtagelse nyt administrationsgrundlag fra 2013.

Disse vilkår har gjort det muligt for Pladsanvisningen at imødekomme næsten 100 % af forældrenes ønsker om en dagtilbudsplads i eget pasningsområde i 4 pasningsområder (Blovstrød, Lyngby, Lillerød Øst og Lillerød Vest) i stedet for 3 pasningsområder (Blovstrød, Lyngby og Midtby).

Der opstilles en række generelle vilkår, som kan bidrage til, at forældre kan få tildelt en dagtilbudsplads i eget lokalområde (6 områder):

- Den nuværende kapacitetsberegning fastholdes.
- Alle dagtilbud for fysisk plads til flere børn end den fastsatte normering
- Fortrinsret til børn, der er bosiddende i lokalområdet
- Mere fleksibel organisering af udskrivningen af børn fra børnehaverne

Konsekvenserne af disse vilkår er beskrevet i bilaget. Bilaget behandler i øvrigt vilkår og muligheder i forbindelse med ventetiden på en konkret dagtilbudsplads, samt overflytninger fra et dagtilbud til et andet.

Administrationens forslag

Såfremt serviceniveauet skal forbedres yderligere, foreslår Forvaltningen, at

1) der arbejdes på, at forældrene kan sikres plads til deres barn i eget lokalområde.

2) der fastsættes et mål for den maksimale ventetid for de forældre, der kun ønsker at være skrevet op til et enkelt dagtilbud.

Det vil ikke være realistisk at forestille sig et måltal, hvor alle forældres ønsker kan opfyldes 100 %.

Afledte konsekvenser

Konsekvenser af ændringer i det aktuelle styringsgrundlag for Pladsanvisningen fremgår af bilaget.

Bilag

Analyse af styringsgrundlaget på daginstitutioner

**Beslutning Børn-
og Skoleudvalget
2014-2017 den 27-
05-2014**

Punktet udsat til udvalgets ekstraordinære møde den 24. juni 2014.

**Beslutning Børn-
og Skoleudvalget
2014-2017 den 24-
06-2014**

Forvaltningens forslag godkendes, i det der efterfølgende rejses særskilte sager om:

- 1) Hvorledes det fremadrettet sikres, at ansatte i Allerød Kommunes institutioner ansættes i Allerød Kommunen frem for i en given institution.
- 2) Forslag til konkretisering af måltal:

Spørgsmålet om, hvorledes der kan arbejdes med at sikre dagtilbudsplads i den ønskede lokalområde/skoledistrikt drøftes på mødet den 27. juni 2014.

Fraværende

Nikolaj Bührmann

BØRN- OG SKOLEUDVALGET 2014-2017**6. Status på dagplejens legestuefaciliteter i dagtilbud i foråret 2014**

Sagsnr.: 14/9445

Punkttype Beslutning.**Tema** Som følge af en vandskade i dagplejens legestue ved Blovstrødhallen i januar 2014, blev tre af dagplejens fire legestuegrupper flyttet til tre forskellige dagtilbud fra 1. marts 2014.

I perioden har dagplejerne fokuseret på fordele og ulemper ved at sambruge lokaler med en daginstitution.

Udvalget orienteres om dagplejernes tilbagemeldinger og evaluering af opholdet i et dagtilbud.

På baggrund af dagplejernes evaluering bedes udvalget drøfte, hvordan dagplejens legestuer skal organiseres fremover.

Sagsbeskrivelse Alle dagplejere samles mindst en gang om ugen med deres kolleger i en legestue med det formål at øge børnenes kendskab til hinanden og til de andre dagplejere i gruppen. Derudover har legestuen det formål at træne børnene til at være sammen i større børnegrupper, for at lette overgangen til børnehave.

Legestuegruppen Troldeungerne fra Lyngø mødes i dagplejens legestuehus to dage om ugen.

De øvrige tre legestuegrupper fra midtbyen og Blovstrød har afholdt deres egentlige legestuedag i legestuehuset ved Blovstrødhallen.

Som følge af vandskaden i dagplejens legestue i Blovstrød flyttede tre af dagplejens grupper deres legestuegruppe til en midlertidig placering i et dagtilbud fra 1. marts 2014.

Legestuegruppen Solstrålerne (4 dagplejere) har afholdt legestue i Børnehuset Klatretræet.

Legestuegruppen Blæksprutten (4 dagplejere) har afholdt legestue i Skovvang Børnehus.

Legestuegruppen Regnbuen (5 dagplejere) har afholdt legestue i Børnehuset Kastanien.

Da legestuefaciliteterne skulle fungerer temmelig akut, er alle grupper indrettet med det, der var muligt at indsamle og frigøre på kort tid. Dagplejerne har ikke haft mulighed for at medbringe inventar fra deres legestue i Blovstrød, fordi dette først skal rengøres. Der er rengjort og medbragt noget legetøj.

Dagplejens MED-udvalg og forældrebestyrelse er orienteret om situationen i februar 2014. Det blev samtidigt aftalt at gennemføre en evaluering af situationen inden sommerferien 2014.

Evaluering

Dagplejen afholdt en temaaften d. 2. juni 2014 for at evaluere af legestuerne i daginstitutionerne. Derudover er der gennemført en spørgeskemabesvarelse blandt de 13 dagplejere, som har været berørt af denne situation. Der er modtaget spørgeskemabesvarelse fra 11 dagplejere.

Dagplejerne i Lyngby har ikke været berørt af situationen og er derfor ikke inddraget i evalueringen.

Dagplejerne i Midtbyen og Blovstrød har givet følgende tilbagemeldinger:

Blovstrød og Midtby Øst

Solstrålerne og Blæksprutten vurderer de fysiske rammer omkring deres legestuefaciliteter i hhv. Klatretræet og Skovvang børnehus til under middel.

Denne vurdering begrundes i, at de lokaler, som er stillet til rådighed, er slidte og ikke fungerer godt.

Samarbejdet med kollegerne i Skovvang børnehus og Klatretræet vurderes til middel.

I de besvarelser, der er modtaget, giver 6 ud af 7 dagplejere udtryk for, at dagplejens legestue ikke fremover skal placeres i en daginstitution.

Midtby Vest

Regnbuen vurderer de fysiske rammer i Børnehuset Kastanien til middel, mens samarbejdet med kollegerne i institutionen vurderes til over middel.

Der gives udtryk for, at lokalet og inventar er slidt, og at oprydningen mellem legestuedagene ikke er tilfredsstillende.

I de besvarelser, der er modtaget, giver 2 ud af 5 dagplejere udtryk for, at dagplejens legestue ikke fremover skal placeres i en daginstitution, mens 2 andre besvarelser giver udtryk for, at legestuen også fremover kan placeres i en daginstitution, hvis dagplejens behov for egne lokaler, blev imødekommet.

Gennemgående temaer

Der gives følgende tilbagemeldinger, som er gennemgående for alle de involverede dagplejere:

Der er tilkendegivet følgende fordele ved at dagplejens legestue er tilknyttet en daginstitution:

- Kendskabet til daginstitutionsmiljøet giver

dagplejebørnene en tryk overgang til børnehave

- Der er mulighed for at arrangere fælles aktiviteter og at benytte alle daginstitutionens faciliteter
- Legestuen får lokal beliggenhed
- Dagplejerne har oplevet glade og nysgerrige børn og positive forældre

Der er tilkendegivet følgende ulemper ved at dagplejens legestue er tilknyttet en daginstitution:

- Sarte og sensible børn vil være utrygge i daginstitutionsmiljøet
- Der er meget larm og uro, hvilket især forstyrrer sovesituationen
- Smitterisikoen i daginstitutioner er større end i dagplejen
- Man savner sit eget sted at være

Konklusion

Selvom der også gives udtryk for fordele ved de nære samarbejde mellem dagplejen og en daginstitution, må det konkluderes, at dagplejerne savner deres eget legestuelokale.

73 % af de indkomne besvarelser giver udtryk for, at man ønsker, at dagplejens legestuer ikke fremover placeres i en daginstitution.

Administrationens forslag

Forvaltningen anbefaler, at udvalget beslutter, hvordan den fremtidige organisering af dagplejens legestuer skal tilrettelægges.

Økonomi og finansiering

Endnu ingen.

Dialog/høring

Dagplejens forældrebestyrelse er orienteret om resultatet af dagplejernes tilbagemeldinger på undersøgelsen og om resultatet af den samlede evaluering på bestyrelsesmødet d. 19.juni 2014.

Bilag

Nej

Beslutning Børn- og Skoleudvalget 2014-2017 den 24-06-2014

Udvalget ønsker at imødekomme dagplejens ønske om egne legestuer. Spørgsmålet om lokaleforhold og finansiering oversendes til byrådets budgetforhandlinger.

Fraværende

Nikolaj Bührmann

BØRN- OG SKOLEUDVALGET 2014-2017**7. Status på arbejdet med implementering af skolereformen**

Sagsnr.: 14/8119

Punkttype Orientering.**Tema** Der har været afholdt dialogmøder med skolelederen og tovholderen fra hvert skoledistrikt vedrørende status på implementering af folkeskolereformen.

Forvaltningen vil på mødet orientere om status.

Sagsbeskrivelse Forvaltningen har den 1. maj 2014 afholdt dialogmøder med skoleledere og tovholdere fra skolerne.

Temaerne for dialogmøderne var:

1. Status på skolens arbejde med skolereformen med hensyn til:

- Organisering
- Understøttende undervisning
- Bevægelse
- Faglig fordybelse/lektiehjælp

2. Hvordan forestiller I jer, at børnenes skoledag er forandret ét år fra nu?

3. Hvordan har I inddraget børn, medarbejdere, bestyrelser, forældre og andre i arbejdet med skolereformen?

4. Hvordan kan forvaltningen bedst understøtte skolernes reformarbejde?

Administrationens forslag Forvaltningen anbefaler, at udvalget tager orienteringen til efterretning.**Bilag** Nej**Beslutning Børn- og Skoleudvalget 2014-2017 den 27-05-2014**

Punktet udsat til udvalgets ekstraordinære møde den 24. juni 2014.

**Beslutning Børn-
og Skoleudvalget
2014-2017 den 24-
06-2014**

Sagen genoptages på mødet den 27. juni 2014

Fraværende

Nikolaj Bührmann

BØRN- OG SKOLEUDVALGET 2014-2017**8. Effektiviseringskatalog**

Sagsnr.: 13/18373

Punkttype Beslutning.**Tema** Fagudvalgene præsenteres for effektiviseringskataloget vedr. budget 2015 – 2018 og anmodes om at foretage en prioritering af effektiviseringstiltagene og supplere med nye forslag til effektiviseringer.**Sagsbeskrivelse** Budgetforliget for 2014-2017 indebærer, at kommunens driftsudgifter skal reduceres. Fra 2015 og frem er der budgetteret med årlige effektiviseringskrav på 8 mio. kr. hvert år, svarende til samlet set 8 mio. kr. i 2014, 16 mio. kr. i 2015 og 24 mio. kr. i 2017 og frem. Det svarer til et årligt effektiviseringskrav på 0,6 pct. af kommunens driftsudgifter.

I budgetstrategien har Økonomiudvalget vedtaget følgende proces:

- Økonomiudvalget præsenteres i maj 2014 for et effektiviseringskatalog på 8, 16 og 24 mio. kr.
- Økonomiudvalget tager i maj 2014 stilling til hvilke effektiviseringstiltag, fagudvalgene skal arbejde videre med. Samtidig tager Økonomiudvalget stilling til fordelingen af effektiviseringstiltagene på udvalgsniveau.
- Det videre arbejde med ideerne i effektiviseringskataloget sker herefter i fagudvalgene, idet tværgående initiativer forankres i Økonomiudvalget. I maj til august 2014 analyseres ideerne i mulighedskataloget, og fagudvalgene supplerer med nye forslag til effektivisering af driften.
- I august 2014 indstiller fagudvalgene en prioritering af effektiviseringstiltag, som oversendes til budgetforhandlingerne.

Økonomiudvalget besluttede på møde den 13. maj 2014, at effektiviseringstiltagene sendes til videre behandling i fagudvalgene,

som foretager en prioritering af effektiviserings-tiltagene.

Vedhæftet som bilag er effektiviseringskatalog på udvalgets område.

Administrationens forslag Forvaltningen anbefaler, at fagudvalgene supplerer med nye forslag til effektiviseringer og foretager en prioritering af hvilke effektiviseringstiltag, der skal oversendes til budgetforhandlingerne.

Afledte konsekvenser -

Økonomi og finansiering -

Dialog/høring -

Bilag BSU effektiviseringskatalog

Beslutning Børn- og Skoleudvalget 2014-2017 den 27-05-2014 Punktet udsat til udvalgets ekstraordinære møde den 24. juni 2014.

Beslutning Kultur- og Idrætsudvalget 2014-2017 den 02-06-2014 Punktet genoptages idet Forvaltningen fremlægger liste med alle ”kan-opgaver” med henblik på prioritering af forslag til budgetforhandlingerne.

Beslutning Børn- og Skoleudvalget 2014-2017 den 24-06-2014 Udvalget oversender de i bilaget nævnte effektiviseringstiltag til budgetforhandlingerne.

Fraværende Nikolaj Bührmann

BØRN- OG SKOLEUDVALGET 2014-2017**9. Genoptagelse af evaluering terminsprøver, sag fra Jesper Hammer**

Sagsnr.: 14/7977

Punkttype Orientering

Tema På Børn- og Skoleudvalgsmødet d. 30. januar 2014 blev udvalget orienteret om afholdelsen af terminsprøver på skolerne, efter anmodning fra Jesper Hammer. Udvalget ønskede at Forvaltningen drøftede terminsprøver med skolerne.

Sagsbeskrivelse Forvaltningen har på skoleledermøde den 4. marts 2014 drøftet terminsprøver med skolelederne. Se vedlagt bilag ”Terminsprøver 2014”

Administrationens forslag Forvaltningen anbefaler, at udvalget tager orienteringen til efterretning.

Bilag Terminsprøver 2014

Beslutning Børn- og Skoleudvalget 2014-2017 den 27-05-2014 Punktet udsat til udvalgets ekstraordinære møde den 24. juni 2014.

Beslutning Børn- og Skoleudvalget 2014-2017 den 24-06-2014 Orienteringen tages til efterretning. Temaet indgår i Børn- og Skoleudvalgets dialog med skolelederne.

Fraværende Nikolaj Bührmann

BØRN- OG SKOLEUDVALGET 2014-2017**10. Sag fra Jesper Hammer vedr. pasningsdistrikter**

Sagsnr.: 14/675

Punkttype Beslutning**Tema** Udvalgsmedlem Jesper Hammer har i mail den 16. maj 2014 fremsat ønske om, at nedenstående punkt optages på udvalgets dagsorden:**Sagsbeskrivelse** ”Jeg vil gerne bede udvalget tage hul på at diskutere de fremtidige pasningsdistrikter for hele kommunen. Jeg ønsker helt konkret at pasningsdistrikterne følger skoledistrikterne fremfor Blovstrød, Lyngby og midtby. Det vil skabe tættere tilknytning til lokalområdet for barnet, mindske frustrationerne og transporttiden for forældre samt være meget fint i tråd med den nye strategi for dagsinstitutionernes placering og skabe større mulighed for sammenhængende læringsmiljøer med folkeskolen og overgangen til denne”.**Administrationens forslag** -**Afledte konsekvenser** -**Økonomi og finansiering** -**Dialog/høring** -**Bilag** Nej**Beslutning Børn- og Skoleudvalget 2014-2017 den 27-05-2014**

Punktet udsat til udvalgets ekstraordinære møde den 24. juni 2014.**Beslutning Børn- og Skoleudvalget 2014-2017 den 24-**

Emnet indgår i den politiske drøftelse vedrørende strukturanalysen, som behandles på mødet den 27. maj.

06-2014

Fraværende

Nikolaj Bührmann

BØRN- OG SKOLEUDVALGET 2014-2017**11. Sag fra Jesper Hammer vedr. lærerarbejdspladser**

Sagsnr.: 14/675

Punkttype Beslutning.**Tema** Udvalgsmedlem Jesper Hammer har i mail den 16. maj 2014 fremsat ønske om, at nedenstående punkt optages på udvalgets dagsorden:**Sagsbeskrivelse** ”Jeg vil gerne bede om en orientering om hvilke løsninger der etableres på hver folkeskole med hensyn til lærerarbejdspladser. Som minimum ønsker jeg svar på følgende:
- Hvor mange pladser indrettes på hver skole?
- Hvilke lokaler skifter anvendelse?
- Er der tale om nedlæggelse af klasseværelser?
- Hvad sker der med de tidligere lokaler som blev anvendt til tandpleje?”**Administrationens forslag** -**Afledte konsekvenser** -**Økonomi og finansiering** -**Dialog/høring** -**Bilag** Nej**Beslutning Børn- og Skoleudvalget 2014-2017 den 27-05-2014**

Punktet udsat til udvalgets ekstraordinære møde den 24. juni 2014.**Beslutning Børn- og Skoleudvalget 2014-2017 den 24-**

Temaet indgår i Børn- og Skoleudvalgets dialog med skolelederne.

06-2014

Fraværende

Nikolaj Bührmann

BØRN- OG SKOLEUDVALGET 2014-2017**12. Sag fra Jesper Hammer vedr. kompenserende undervisning**

Sagsnr.: 14/675

Punkttype Beslutning**Tema** Udvalgsmedlem Jesper Hammer har i mail den 16. maj 2014 fremsat ønske om at nedenstående punkt optages på udvalgets dagsorden:**Sagsbeskrivelse** ”Jeg vil gerne bede om en orientering og opgørelse over de kompenserende timer i skoleåret 2013-2014 pr. folkeskole. Jeg forventer at den mindst indeholder følgende punkter og andre relevante oplysninger som skoleforvaltningen finder naturlige for emnet:
- Hvor mange timer er der blevet tildelt hver skole, evt. årgang?
- Hvor mange af timerne er blevet afholdt?
- Hvor mange penge er der blevet brugt i forhold til budgettet?”**Administrationens forslag** -**Afledte konsekvenser** -**Økonomi og finansiering** -**Dialog/høring** -**Bilag** Nej**Beslutning Børn- og Skoleudvalget**

Punktet udsat til udvalgets ekstraordinære møde den 24. juni 2014.

**2014-2017 den 27-
05-2014**

**Beslutning Børn-
og Skoleudvalget
2014-2017 den 24-
06-2014**

Genoptages på mødet den 27. juni 2014.

Fraværende

Nikolaj Bührmann

BØRN- OG SKOLEUDVALGET 2014-2017**13. Sag fra Jesper Hammer vedr. mødetidspunkt**

Sagsnr.: 14/675

Punkttype	Beslutning.
Tema	Udvalgsmedlem Jesper Hammer har i mail den 7. april 2014 fremsat ønske om at nedendstående punkt optages på udvalgets dagsorden:
Sagsbeskrivelse	Det Nye Allerød foreslår mødetiderne i kommunens folkeskoler ændret fra kl. 8.15 til kl. 8.00 af hensyn til elevernes længere skoledag og deres muligheder for at deltage i fritidstilbuddene i kultur- og idrætsforeningerne."
Administrationens forslag	-
Afledte konsekvenser	-
Økonomi og finansiering	-
Dialog/høring	-
Bilag	Nej
Beslutning Børn- og Skoleudvalget 2014-2017 den 24-06-2014	Mødetidspunkt er ændret til kl. 08:00 i forbindelse med skoleåret 2014/2015.
Fraværende	Nikolaj Bührmann

BØRN- OG SKOLEUDVALGET 2014-2017**14. Sag fra Jesper Hammer vedr. informationsmøder om Skolereform**

Sagsnr.: 14/675

Punkttype Beslutning.**Tema** Udvalgsmedlem Jesper Hammer har i mail den 7. april 2014 fremsat ønske om at nedenstående punkt optages på udvalgets dagsorden:**Sagsbeskrivelse** "Det Nye Allerød foreslår et eller flere informationsmøder om skolereformens virkninger på kort og lang sigt målrettet fortrinsvis mod skoleeleverne (og måske deres forældre). Samtidigt ønsker vi at få input og forslag fra eleverne selv og de respektive elevråd.**Administrationens forslag** -**Afledte konsekvenser** -**Økonomi og finansiering** -**Dialog/høring** -**Bilag** Nej**Beslutning Børn- og Skoleudvalget 2014-2017 den 24-06-2014**

Sagen genoptages på mødet den 27. juni.**Fraværende** Nikolaj Bührmann

Signeret af:

Miki Dam Larsen
Formand

Marie Kirk Andersen
Næstformand

Agnete Fog
Medlem

Erik Lund
Medlem

Jesper Hammer
Medlem

John Køhler
Medlem

Bilag: 4.1. Udvidede åbningstider 24.4.14 - Analyserapport tekst_.pdf

Udvalg: Børn- og Skoleudvalget 2014-2017

Mødedato: 24. juni 2014 - Kl. 16:00

Adgang: Åben

Bilagsnr: 46555/14



Udvidede åbningstider

Allerød Kommune Dagtilbud

Indledning

Undersøgelsen er udarbejdet på baggrund af kommissorium om 'Behov for dagtilbud med udvidede åbningstider'. For at inddrage så mange forældre som muligt, blev en spørgeskemaundersøgelse iværksat. Det forløb i overensstemmelse med procesdesignet.

Udarbejdelse af spørgeskemaet er sket i tæt samarbejde med styregruppen, hvor forældrerepræsentanter, udover styregruppen blev involveret i forbindelse med test af skemaet. Spørgeskemaet var igennem test af to forældrebestyrelser fra henholdsvis en daginstitution og dagplejen, samt internt i Dagtilbudsafdelingen. Derudover har det været igennem sparring hos Danmarks Evalueringsinstitut. Der har undervejs været god dialog mellem alle parter, der ledte til enighed omkring den endelige udformning af skemaet.

Værd at vide.

Undersøgelsen blev gennemført i perioden 24-04-2014 - 16-05-2014 og hele gruppen af forældre med børn i dagtilbud og på venteliste til dagtilbud er med i undersøgelsen. Spørgeskemaet er sendt ud pr. husstand. En husstand kan bestå af flere børn. Har et barns forældre forskellige adresser er spørgeskemaet sendt ud til begge husstande. I visse tilfælde er spørgeskemaet ikke udleveret, da den ene forælder har boet langt væk fra kommunen (eks. Vildbjerg) og hvor institutionen aldrig har mødt den ene forælder. I de tilfælde blev det vurderet ikke relevant at udsende spørgeskemaet.

Det vil sige at 1120 spørgeskemaer blev sendt ud med følgende kommentarer:

- 739 blev sendt ud pr. mail - hvor af 20 gik i fejl, 5 blev sendt til anden mail adresse
- 375 blev afleveret i papirform via institutionerne, da mail adresserne ikke var tilgængelige
- 6 blev sendt med post til forældre på venteliste uden mail adresse.

Det elektroniske spørgeskema blev sendt til forældrene med et link i mailen til skemaet. Det var dermed kun tilgængeligt for disse forældre. Alle skemaer blev sendt ud med et følgebrev, som kort forklarede baggrunden for undersøgelsen og informerede om anonymitet i undersøgelsen.

Besvarelsene ligger fordelt på følgende måde:

- 508 besvarelser modtaget
- 451 besvarelser pr. mail
- 57 besvarelser i papirform, modtaget og tastet ind

Der er 22 besvarelser af spørgeskemaet som ikke har en fuld besvarelse. Der er ikke svaret på alle spørgsmålene.

- 11 af de 22 har ikke svaret på spørgsmål 5, om de har et behov for udvidet åbningstid eller ej.
- 11 af de 22 har svaret ja til at de har et behov for udvidet åbningstid, spørgsmål 5. Men har derudover kun svaret på 2-3 spørgsmål. Altså ikke hele skemaet. De 22 besvarelser er ikke medtaget i rapporten.

Vi har modtaget følgende feedback fra forældre under gennemførelsen af undersøgelsen:

- 1 forælder har pr. mail fortalt at barnet var flyttet til SFO, så ingen besvarelse her.
- 1 forælder har pr. mail fortalt om forkert forstået spørgsmål 15. Der er svaret negativt, men skulle have været positivt.
- 1 forælder forbeholdt sig retten til ikke at svare, da personen var af den overbevisning at undersøgelsen ikke var valid og korrekt lavet.

Besvarelsesprocenten ligger med 486 besvarelser på 43,4 % som dog er væsentlig højere, kigger man udelukkende på de elektroniske udsendte spørgeskemaer og besvarelser, 61, %.

Med anvendelse af hele gruppen af forældre med børn i dagtilbud og på venteliste til dagtilbud må det siges at være et repræsentativt og et validt resultat, undersøgelsen fremkommer med. Hvorvidt den lavere besvarelsesprocent på spørgeskemaer sendt ud i papirform, siger noget om interessen for undersøgelsen eller tilfredsheden med nuværende tilbud er svært at sige, dog kan det måske indikere vigtigheden af at benytte elektroniske metoder frem for papirformater.

Der blev stillet 18 spørgsmål i spørgeskemaet, som er listet nedenfor. Vær opmærksom på spring i spørgsmålsnumrene. De manglende numre er tekstoplæg til næste spørgsmålsrække.

Spørgsmål stillet i undersøgelsen:

2. Hvad er din tilknytning til de forskellige dagtilbud
3. Hvilke dagtilbud benytter du i dag?
5. Har du brug for pasning udover de normale åbningstider?
6. Hvor mange gange har du maksimalt brug for pasning ud over normal åbningstid?
7. Hvornår har du brug for pasning udenfor normal åbningstid?
8. Hvor længe har du maksimalt brug for pasning, før normal åbningstid?
9. Hvor længe har du maksimalt brug for pasning, efter normal lukketid?
10. Hvad vil det give gid at få udvidede åbningstider?
12. Forestil dig, at du nu skal vælge om dit barn/ børn skal tilmeldes pasning i den udvidede åbningstid. Dette er tænkte eksempler og takster. Hvilke af disse scenarier ville du foretrække (hvor 1 er højest placeret)
14. Vil du være villig til at flytte institution for at benytte tilbuddet om udvidet åbningstider?
15. Hvis dit barn/ børn bliver alene i institutionen i de udvidede åbningstider, vil du så fravælge muligheden?
16. Med indmeldelse i en primær og sekundær institution, kan den sekundære benyttes de dage/ perioder, hvor behovet for udvidet åbningstider eksisterer og den primære benyttes på dage uden behov. Ville du vælge en primær/ sekundær løsning?
17. Forestil dig at afstanden til institutionen med udvidede åbningstider bliver op mod 3 km eller mere, vil det betyde noget?
18. I andre kommuner er der følgende modeller indenfor pasning i udvidede åbningstider. Forestil dig at du skal vælge den bedst mulige løsning. Prioriter nu herefter (hvor 1 er højest)?
19. Andre forslag?
20. Hvilke af følgende måder at organisere tilvalget af de udvidede åbningstider synes du bedst om?
21. Vil det være af betydning for familien, såfremt der tilbydes et mindre morgenmåltid eller en sen eftermiddagsnack til børnene, i de udvidede åbningstider?
22. Er det afgørende for familien, for at få hverdagen til at hænge sammen, at få tilbudt pasning i ydertimerne.

Forældre, som svarede nej til spørgsmål 5, var herefter færdige med undersøgelsen. Hermed står 152 adspurgte forældre for resten af undersøgelsen.

Konklusion

Størstedelen (69 %, 334,) af de adspurgte forældre med børn i dagtilbud og/ eller på venteliste har givet udtryk for at de ikke har et behov for udvidet åbningstid i dagtilbuddene.

152 (31 %) af de adspurgte forældre har givet udtryk for et behov for udvidet åbningstid i dagtilbuddene. Langt størstedelen af disse forældre (67 %, 102) har et sporadisk behov, det vil sige at der er et behov, flere dage i ugens løb og 1-4 dage i løbet af måneden. Kun 17 (11 %) har givet udtryk for behov for udvidet åbningstid hver eneste dag.

De adspurgte forældre har gennem kommentarer givet udtryk for en hverdagsstress over dagtilbuddenes samlede åbningstid, hvor fredag eftermiddage fremhæves. Lukkedage nævnes ofte i kommentarerne og der vil blive lavet en opfølgning på kommentarerne omkring lukkedage, som vil ligge klar i august 2014.

Undersøgelsen viser også at 72 % (110) af de adspurgte forældre har et behov om aftenen og ved 1 times længere åbent dækkes 80 % (88) af behovet om aftenen. Om morgenen har 33 % (50) et behov for udvidet åbningstid, hvor 30 min. vil dække 70 % (28) af behovet om morgenen.

De adspurgte familier ønsker at en eventuel ekstra betaling skal være lav og med tendens mod en fast betaling i forbindelse med den månedlige opkrævning.

Der er et ønske om at bevare den nuværende organisering i samme institution, også selvom det kan betyde at barnet er eneste barn tilbage i institutionen, i den udvidet åbningstid, ligesom en afstand til institutionen på op til 3 km eller mere, vil have stor betydning for de adspurgte forældre.

Sammenfattende kan det siges, at 102 (67 %) af de adspurgte forældre, som har behov for udvidet åbningstid, har et sporadisk behov på op til 1 times udvidet åbningstid om aftenen (72 %, 110), 30 min. om morgenen (33

%, 50) og hvor fredag eftermiddag fremhæves. Det skal nævnes at behov for åbent i weekenden er besvaret af 13 (9 %). En eventuel ekstra betaling ønskes lav og i forbindelse med den månedlige opkrævning. Pasning i den udvidede åbningstid ønsker de adspurgte forældre skal foregå i nuværende institution, hvor barnet godt må være alene tilbage i den udvidet tid, og afstanden til institutionen for de adspurgte forældre ønskes kort.

Beskrivelse af analysen

Formålet med undersøgelsen var at undersøge behovet for udvidede åbningstider blandt forældre til børn i dagtilbud og forældre med børn på venteliste til dagtilbud, og den har haft tre succeskriterier:

1. Hvilket behov er der blandt forældre i Allerød for dagtilbud med udvidede åbningstider?
2. Hvor meget er brugerne parat til at betale for den udvidede service?
3. Hvilke ønsker er der blandt brugerne af et dagtilbud med udvidede åbningstider, til placering og organisering af denne service?

1. Hvilke behov er der blandt forældre i Allerød for dagtilbud med udvidede åbningstider.

Af de 152 adspurgte forældre med et behov for udvidet åbningstid indikerer 11 % (17) i spørgsmål 6, som spørger ind til hvor ofte behovet er til stede, at behovet er dagligt (hver dag). 67 % (102) indikerer et sporadisk behov fordelt på flere dage i ugens løb eller 1-4 dage i løbet af en måned. Der er svaret 'andet' af 20 % (30), hvor vægten i kommentarerne ligger på fredag eftermiddage og lukkedage.

Undersøgelsen viser ud fra spørgsmål 7 til 9, omhandlende hvornår behovet ligger, at de 152 adspurgte forældres behov er størst om aftenen (72 %, 110), indenfor et interval på 30 til 60 min. Tilsammen dækker det 80 % (88) af besvarelserne. 33 % (50) har også et behov i morgentimerne, hvor det for 55 % (22) vedkommende viser sig at være på omkring 30 min. Derudover har 9 % (13) et behov for pasning i weekenden, ligesom fredag eftermiddag nævnes som en dag med stort behov i kommentarerne. Her nævnes også lukkedage.

Baseret på spørgsmål 10 om hvad det vil give de adspurgte forældre at få udvidede åbningstider har vi modtaget mange kommentarer, der har en overvægt mod følgende:

- at kunne møde og gå til tiden,
- opretholde en 37 timers arbejdsuge
- mindske stress i hverdagen.

I spørgsmål 22 har de adspurgte forældre svaret på om det var afgørende at få tilbudt pasning i ydertimerne, for at få hverdagen til at hænge sammen. Fordelingen på ja og nej ligger på henholdsvis 52 % (77) og 48 % (72).

2. Hvor meget er brugerne parat til at betale for den udvidede service?

I spørgsmål 12 spørger vi ind til de adspurgte forældres holdning omkring betaling af den udvidede service, ud fra en prioritering fra 1-4. En overvejende del af svarene (83 %, 124) ligger på omkring 100 kr. for en time længere åbent morgen eller aften. Samtidig er der en klar afvisning af betaling og behov for at holde åbent til kl. 20, til en pris på mellem 4-600 kr. 223 har placeret disse muligheder på en 4. prioritet med 64 % og 85 %.

Der er altså en stor opbakning omkring betaling af 1 times tidligere eller længere åbent hver dag, hvilket harmonerer godt med svarene i spørgsmål 6-9, omkring hvor længe de har behov for længere åbent.

3. Hvilke ønsker er der blandt brugerne af et dagtilbud med udvidede åbningstider, til placering og organisering af denne service?

Der er en holdning blandt de adspurgte forældre til at bevare det nuværende dagtilbud, da 79 % (118) svarede nej til at flytte institution for at benytte udvidede åbningstider i spørgsmål 14, og 86 % (129) svarede nej til indmeldelse i en primær og sekundær institution, i spørgsmål 16.

Derimod er der i spørgsmål 15, med en svarprocent på 79 % (118), en tilkendegivelse af, at barnet må være eneste barn tilbage i institutionen i den udvidede åbningstid.

Afstanden til institutionen er vigtigt for de adspurgte forældre i spørgsmål 17, som i 77 % (116) af tilfældene svarede ja til at det betød noget at afstanden til institutionen med udvidede åbningstider blev op mod eller mere end 3 km..

Samtidig blev de adspurgte forældre i spørgsmål 18 givet muligheden for at prioritere mellem forskellige modeller indenfor pasning i udvidede åbningstider. Her er der også en prioritering, med 89 % (134) af svarene på 'pasning i nuværende institution' og igen med en bekræftelse af, at pasning i andre institutioner i udvidede åbningstider ikke er interessant for de adspurgte forældre, med 69 % (103) på en 4. prioritet.

I spørgsmål 20 spørges til hvilken måde organiseringen af tilbuddet skal foregå. Her er billedet ikke så tydeligt, dog med en lille tendens for en 1. prioritering, (38 %, 57) hen imod en fast betaling i forbindelse med den månedlige takst.

Undersøgelsen viser også i spørgsmål 21, at der er et ønske af 72 % (108) om at blive tilbudt et mindre morgenmåltid eller sen eftermiddagssnack til børnene i de udvidede åbningstider

Afslutningsvis blev de adspurgte forældre i spørgsmål 19 bedt om at beskrive eventuelle andre forslag, hvor svarprocenten ligger på ca. 3 % af de 152 familier. Vi har modtaget forslag som:

- længere åbent, især fredag
- afskaffelse af lukkedage
- ingen ændring eller lavere takst.

Selvom der ikke spørges direkte til lukkedage i undersøgelsen har vi modtaget mange kommentarer om netop lukkedage, i svarene. Der bliver lavet en opfølgning på emnet, som vil ligge klar i august 2014.

Bilag: 4.2. Udvidede åbningstider 24.4.14 - Analyserapport.pdf

Udvalg: Børn- og Skoleudvalget 2014-2017

Mødedato: 24. juni 2014 - Kl. 16:00

Adgang: Åben

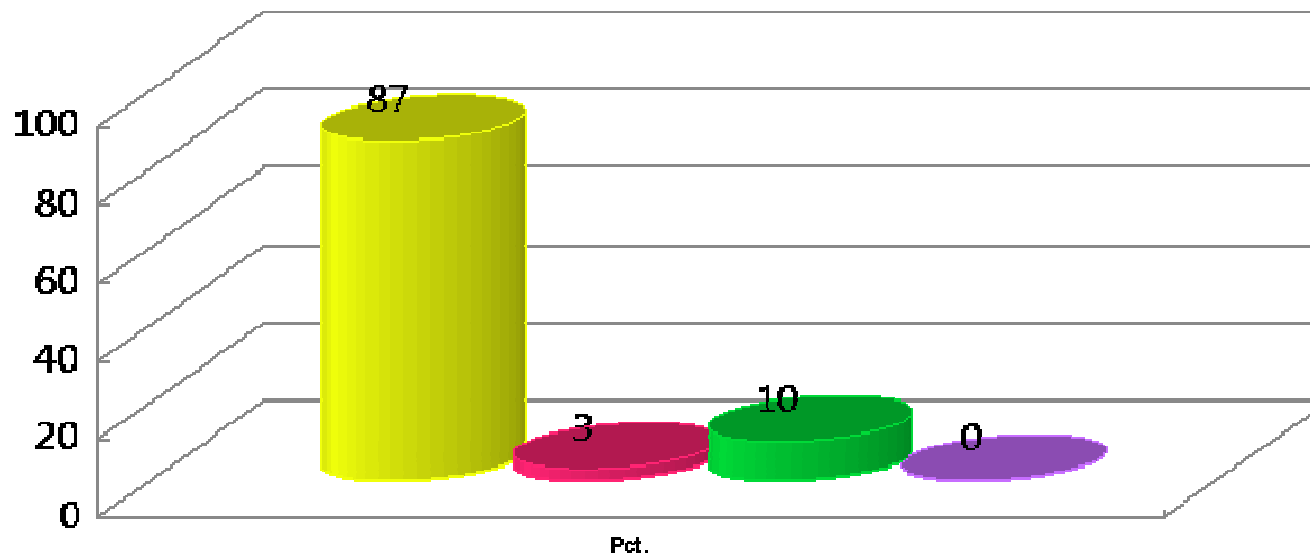
Bilagsnr: 46553/14



Udvidede åbningstider

Allerød Kommune - Dagtilbud

2 Hvad er din tilknytning til de forskellige dagtilbud?



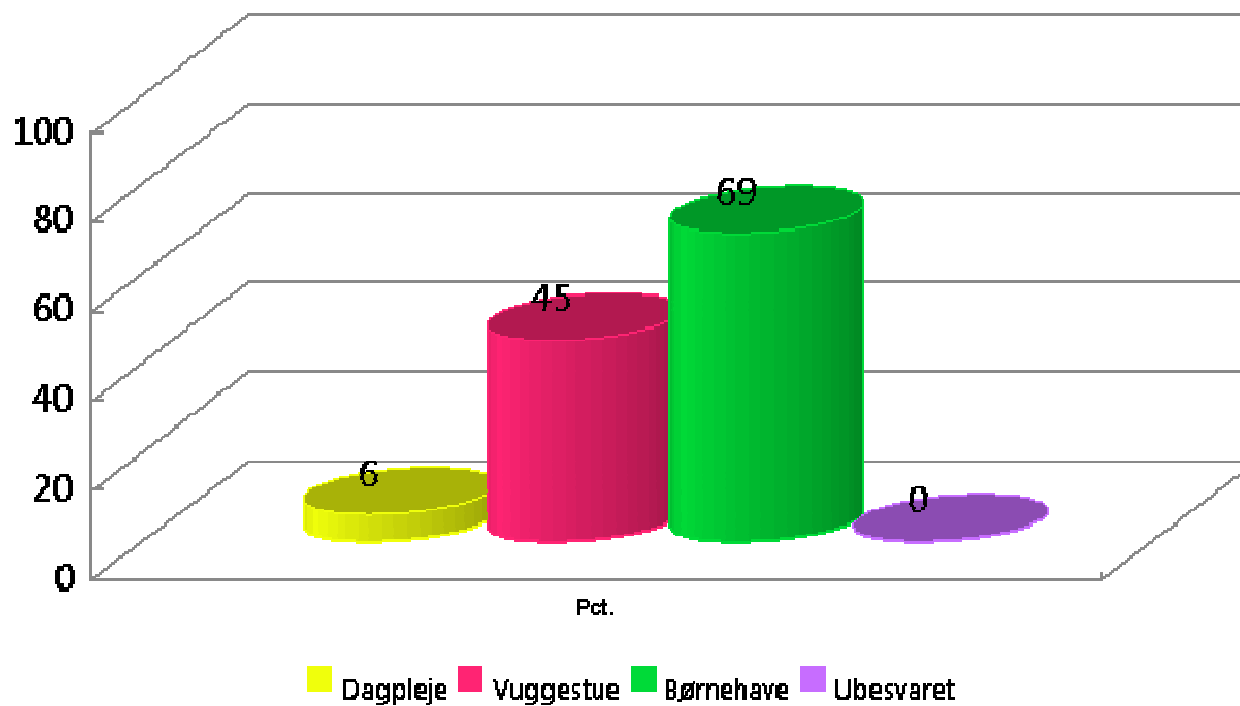
- Forældre til barn/børn i et dagtilbud
- Forældre til et barn/børn på venteliste
- Forældre til både børn på venteliste og i et dagtilbud
- Ubesvaret

2 Hvad er din tilknytning til de forskellige dagtilbud?

	Abs.	Pct.
Forældre til barn/børn i et dagtilbud	422	87%
Forældre til et barn/børn på venteliste	14	3%
Forældre til både børn på venteliste og i et dagtilbud	50	10%
Ubesvaret	0	0%

Spørgsmålstype: Enkelt svar

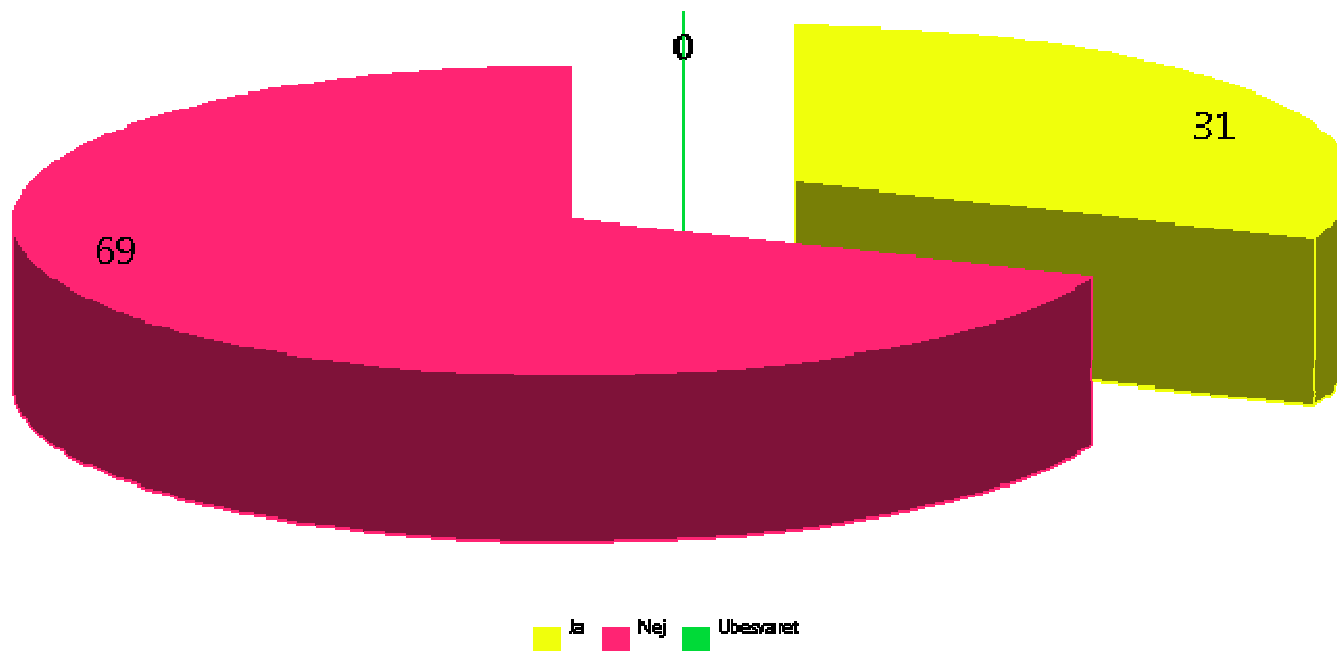
3 Hvilke dagtilbud benytter du i dag?



3 Hvilke dagtilbud benytter du i dag?	Abs.	Pct.
Dagpleje	27	6%
Vuggestue	214	45%
Børnehave	327	69%
Ubesvaret	1	0%

Spørgsmålstype: Flere svar

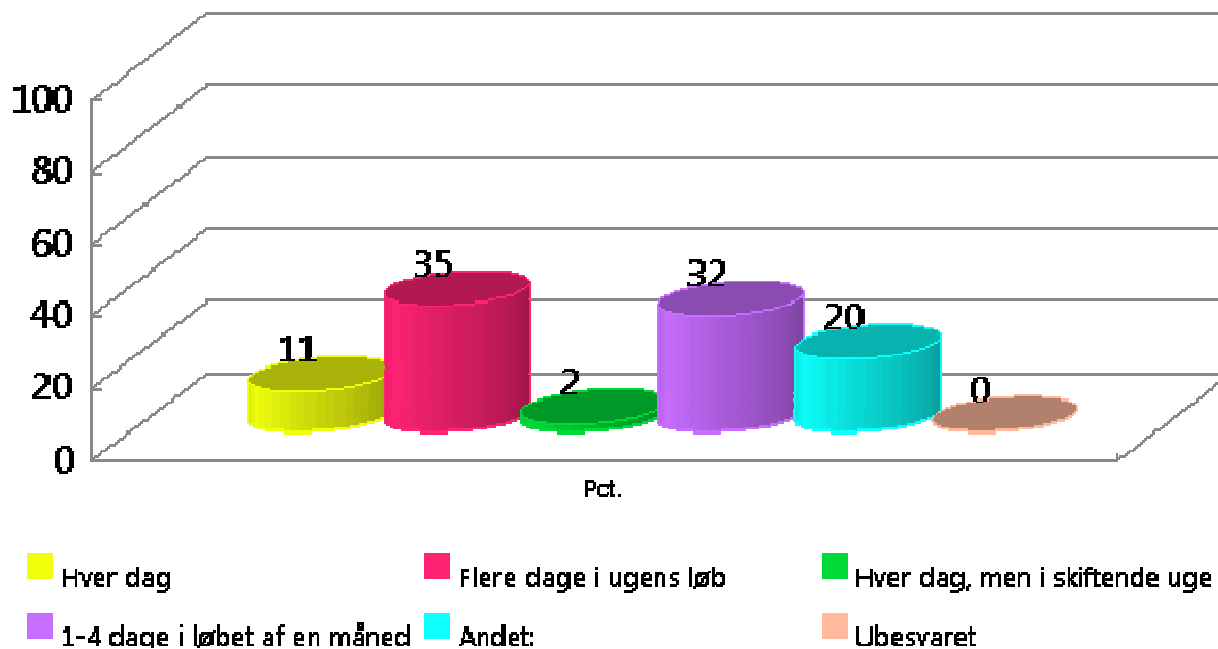
5 Har du brug for pasning udover de normale åbningstider?



5 Har du brug for pasning udover de normale åbningstider?	Abs.	Pct.
Ja	152	31%
Nej	334	69%
Ubesvaret	0	0%

Spørgsmålstype: Enkelt svar

6 Hvor mange gange har du maksimalt brug for pasning ud over normal åbningstid?



6 Hvor mange gange har du maksimalt brug for pasning ud over normal åbningstid?

	Abs.	Pct.
Hver dag	17	11%
Flere dage i ugens løb	53	35%
Hver dag, men i skiftende uger	3	2%
1-4 dage i løbet af en måned	49	32%
Andet:	30	20%
Ubesvaret	1	1%

Spørgsmålstype: Enkelt svar

6 Hvor mange gange har du maksimalt brug for pasning ud over normal åbningstid?

Andet:

om fredagen

Det er jeres mange lukkedage, der skaber store problemer i vores husstand. Det er vel også et behov udover normal åbningstid?

Derudover er vores behov nogle gange til kl. 17, hvor institutionen lukker 16.45.

OM FREDAGEN! Der burde være normal åbningstid om fredagen. Virksomhederne lukker ikke altid tidligt...

Det er kune lukkedagene der er et problem for os. Vi har ikke fri 1 maj, i påsken, fredag efter kristihimmelfart m.v. Det er problematisk for forældre at være tunget til at bruge ferie her, hvis man nu planlægger en mange ugers udenlandsrejse ca 10 gange på en måned

Behov for åbent til 17 om fredagen

Den ene institution vores børn går i lukker tidligt fredag og det er af og til svært at nå at hente inden lukketid. Derudover er nogle af lukkedagene alm. arbejdsdage, hvor vi ikke nødvendigvis kan holde fri fra arbejde og det kan være svært at finde alternativ pasning. I det daglige er det af og til et problem at kun den ene af os kan bringe børn i institution, fordi den anden (jeg selv) møder så tidligt på arbejde, at institutionerne ikke er åbnet før jeg tager afsted.

jeg har brug for at der er færre lukkedage fx 1. maj og 5. juni

fredag er lukketiden kl 16 - det kan være svært at nå!

De dage hvor jeg ikke kan hente og det er min mand, der må træde til

Hver fredag

lukning omkring påsken i hverdage, ligeledes i forbindelse med lukkedage omkring julen på normale hverdage.

Sjældent, men ville være dejligt med fleksibiliteten

Vi har brug for færre lukkedage!!

På lukkedage såsom 1. Maj

1maj. 5 juni. Lukkedage ved påske.

Fredage

frdag mellem 16 og 17

Fredag

et par gange om ugen, men kun hver anden uge

Fredag - at lukke kl. 16 er ikke optimalt. Vi er jo flere, der arbejder i fx Kbh i et fuldtidsjob

ville sætte pris på at kunne aflevere mit barn i det hus barnet hører til og ikke i huset ved siden af som det er lagt sammen i som børnehus. vores eget hus skal være bemandedt fra kl. 07.30 men oftes kommer der først personale der når klokken er hen af 08, fordi personalet kommer lidt for sent, afvikler ferie, har sygdom eller lign.

Fredage ville være godt hvis institutionerne havde åbent som de andre dage.

fredag

Længere åbningstid i dagplejen om fredagen

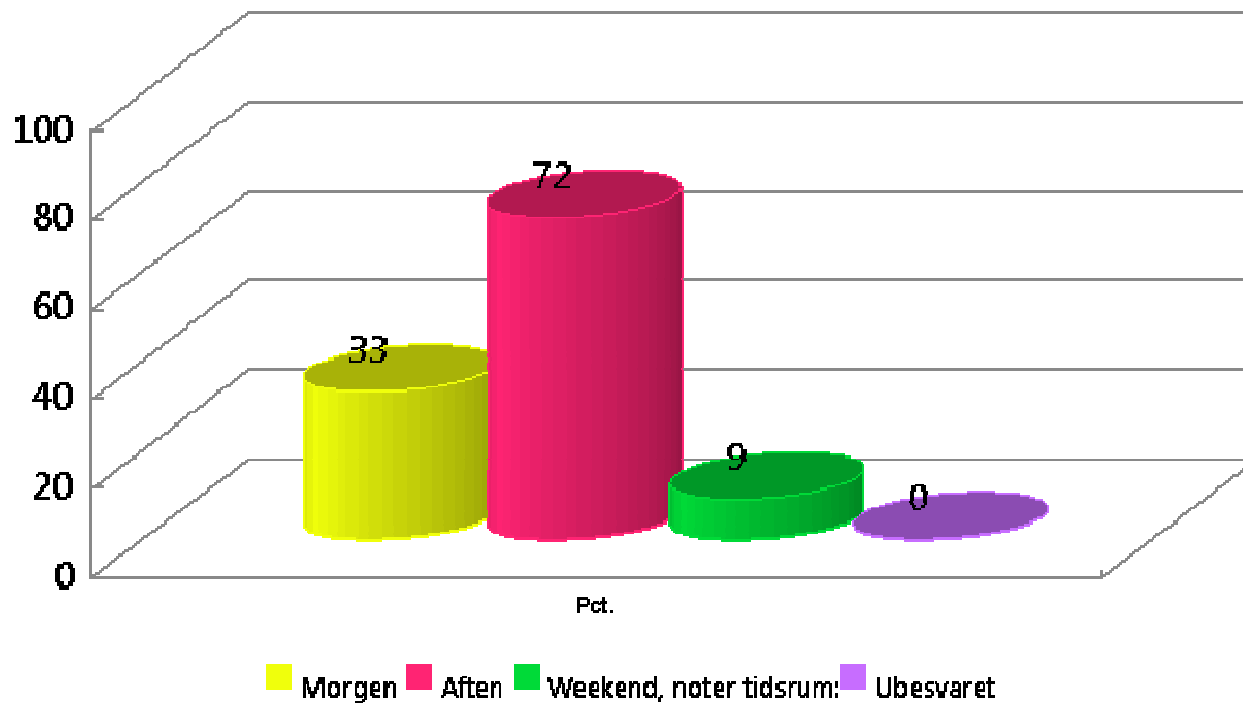
Hver fredag eftermiddag

synes det er meget svært at nå fredag, hvor lukning er kl. 16, 16.30 eller 17 ville hjælpe meget

Fredag

1-3 x i året

7 Hvornår har du brug for pasning udenfor normal åbningstid?



7 Hvornår har du brug for pasning udenfor normal åbningstid?

	Abs.	Pct.
Morgen	50	33%
Aften	110	72%
Weekend, noter tidsrum:	13	9%
Ubesvaret	4	3%

Spørgsmålstype: Flere svar

7 Hvornår har du brug for pasning udenfor normal åbningstid?

Weekend, noter tidsrum:

7.30 til 16.30

7-16 hver anden weekend

10-14

7-16

lørdag fra 8.30-13.00, nogle weekender

6.30-14/15.30

9-14

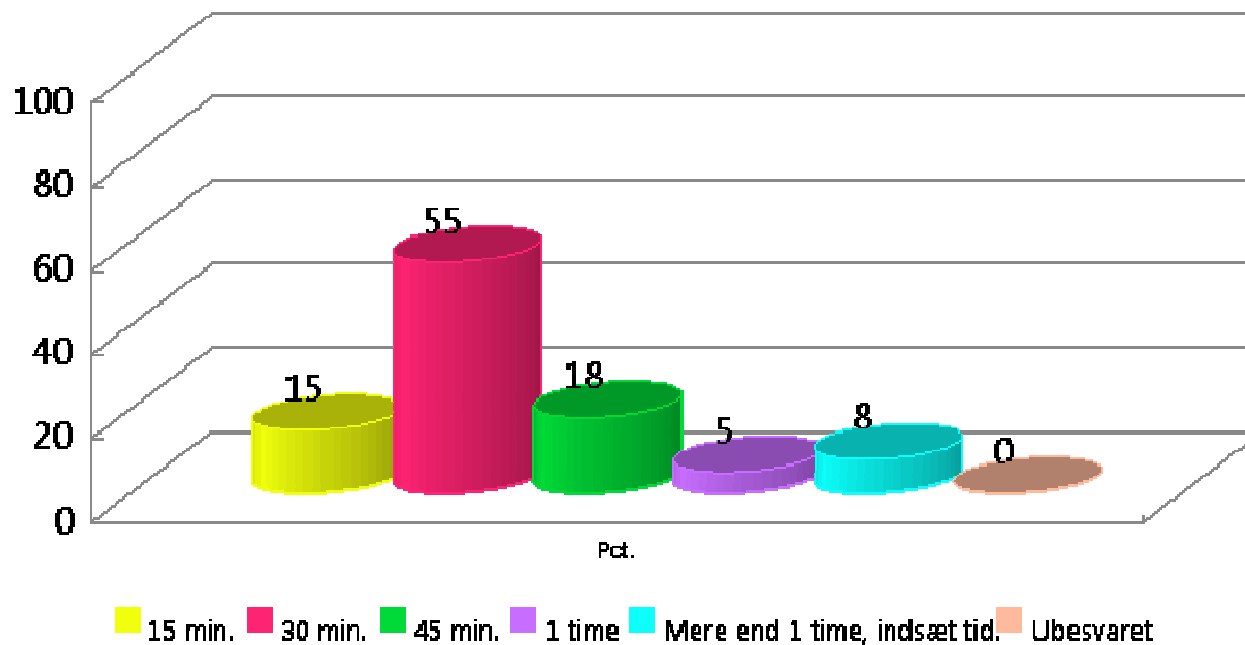
7-17

Hver anden weekend. I nogle tilfælde også om natten.

17-18

Vi har begge weekendarbejde

8 Hvor længe har du maksimalt brug for pasning, før normal åbningstid?



8 Hvor længe har du maksimalt brug for pasning, før normal åbningstid?	Abs.	Pct.
15 min.	6	15%
30 min.	22	55%
45 min.	7	18%
1 time	2	5%
Mere end 1 time, indsæt tid:	3	8%
Ubesvaret	0	0%

Spørgsmålstype: Enkelt svar

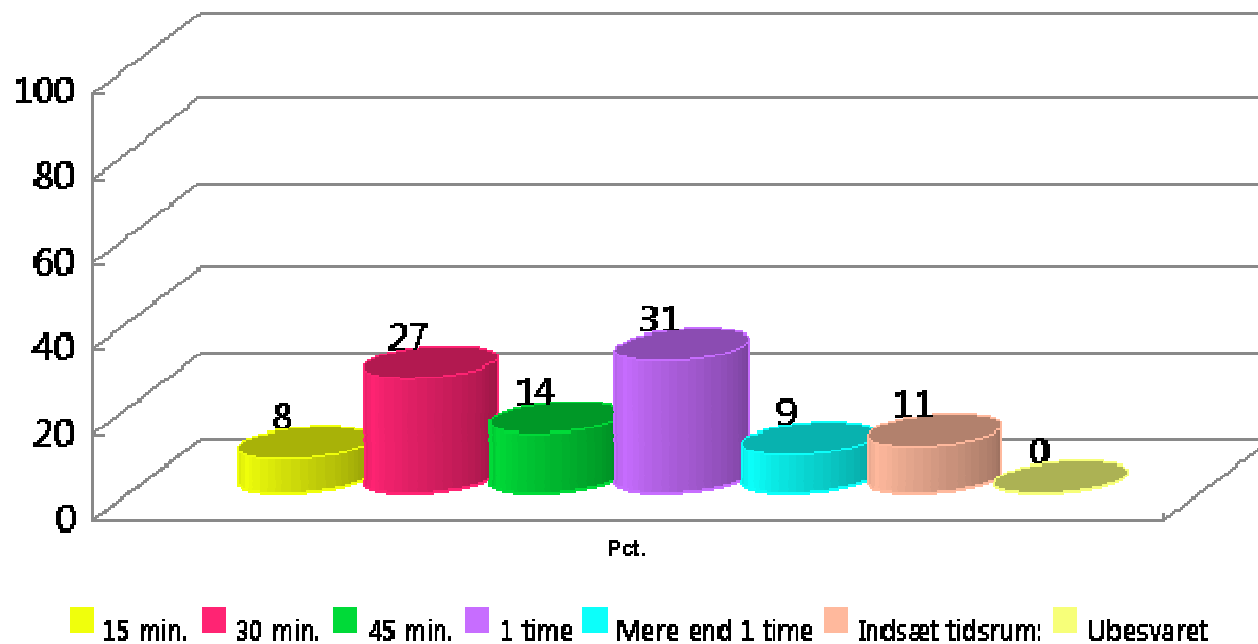
8 Hvor længe har du maksimalt brug for pasning, før normal åbningstid?

Mere end 1 time, indsæt tid:

0 min. det har jeg ikke behov for

Hele dagen på lukkedage

9 Hvor længe har du maksimalt brug for pasning, efter normal lukketid?



9 Hvor længe har du maksimalt brug for pasning, efter normal lukketid?

	Abs.	Pct.
15 min.	9	8%
30 min.	30	27%
45 min.	15	14%
1 time	34	31%
Mere end 1 time	10	9%
Indsæt tidsrum:	12	11%
Ubesvaret	0	0%

Spørgsmålstype: Enkelt svar

9 Hvor længe har du maksimalt brug for pasning, efter normal lukketid?

Indsæt tidsrum:

15 min. plus de mange lukkedage ned til et minimum.

6-18

Fra 16-17 om fredagen

Bare fredag 16.1630

16-17 fredage så de ligner de øvrige af institutionens dage.

2 timer

til kl. 18, samt lørdage dagtid

fra 7- 18.30

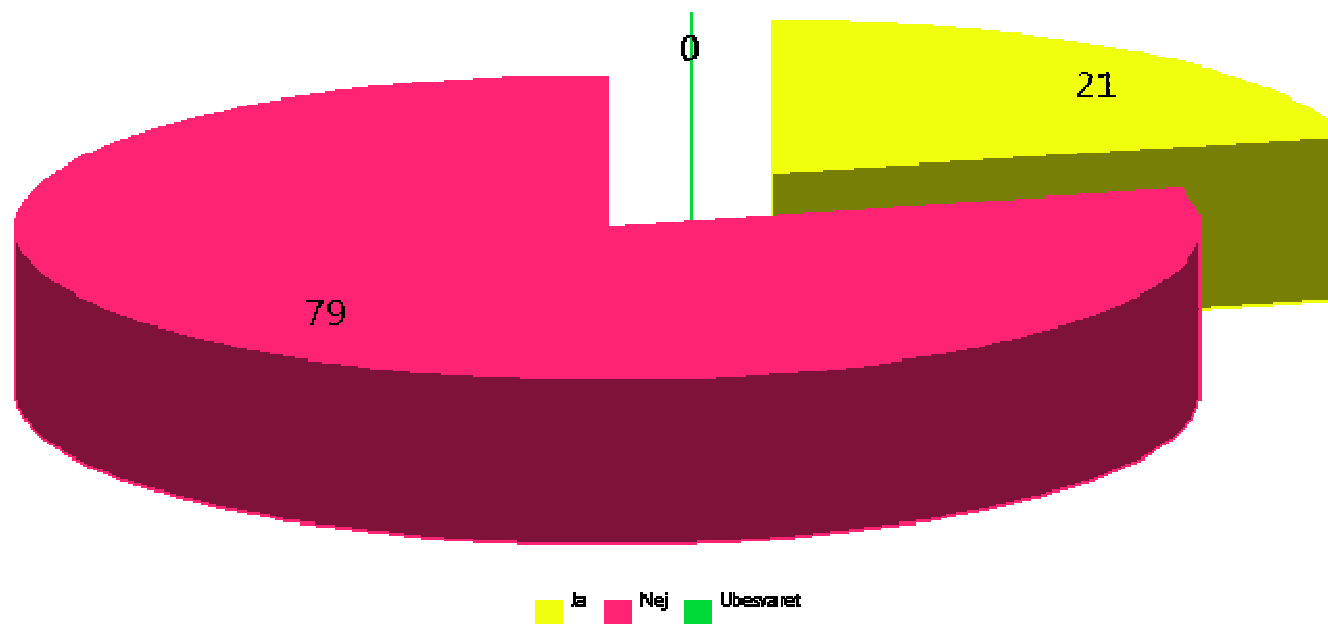
30 min. om fredagen

17-21

12 Forestil dig, at du nu skal vælge om dit barn/børn skal tilmeldes pasning i den udvidede åbningstid. Dette er tænkte eksempler og takster. Hvilke af disse scenarier ville du foretrække (hvor 1 er højest placeret)? : Foretrukne scenarie	1		2		3		4		Ubs.	
	Abs.	Pct.	Abs.	Pct.	Abs.	Pct.	Abs.	Pct.	Abs.	Pct.
Fra kl. 6, til 99 kr./ md.	43	29%	28	19%	9	6%	70	47%	0	0%
Til kl. 18, hver dag til 105 kr./ md.	81	54%	19	13%	10	7%	40	27%	0	0%
Til kl. 20, 1-2 gange om ugen til 402 kr./ md	7	5%	18	12%	29	19%	96	64%	0	0%
Til kl. 20, 3-5 gange om uge til 591 kr./ md.	3	2%	4	3%	16	11%	127	85%	0	0%

Vandret procentberegning
Spørgsmålstype: Frekvens

14 Vil du være villig til at flytte institution for at benytte tilbuddet om udvidede åbningstider?

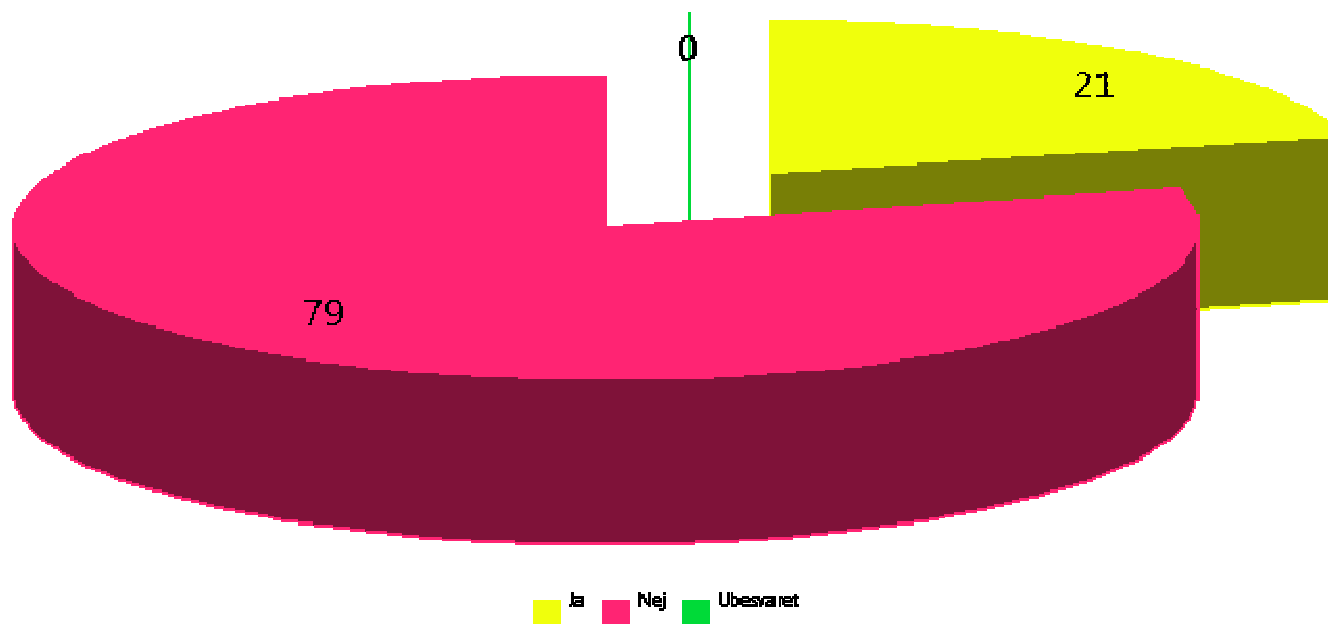


14 Vil du være villig til at flytte institution for at benytte tilbuddet om udvidede åbningstider?

	Abs.	Pct.
Ja	32	21%
Nej	118	79%
Ubesvaret	0	0%

Spørgsmålstype: Enkelt svar

15 Hvis dit barn/ børn bliver alene i institutionen i de udvidede åbningstider, vil du så fravælge muligheden?

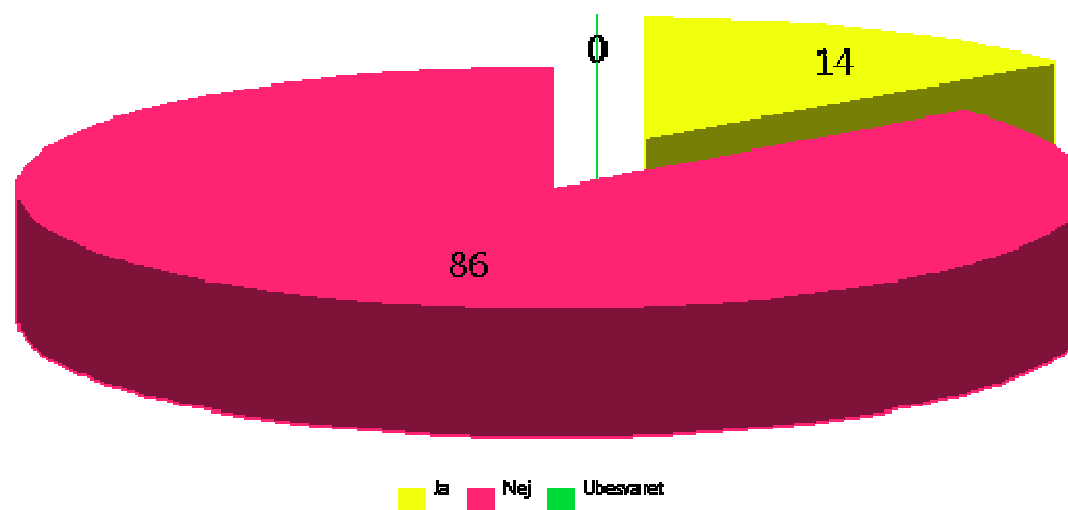


15 Hvis dit barn/ børn bliver alene i institutionen i de udvidede åbningstider, vil du så fravælge muligheden?

	Abs.	Pct.
Ja	32	21%
Nej	118	79%
Ubesvaret	0	0%

Spørgsmålstype: Enkelt svar

16 Med indmeldelse i en primær og sekundær institution, kan den sekundære benyttes de dage/ perioder hvor behovet for udvidede åbningstider eksisterer og den primære benyttes på dage uden behov. Ville du vælge en primær/ sekundær løsning?

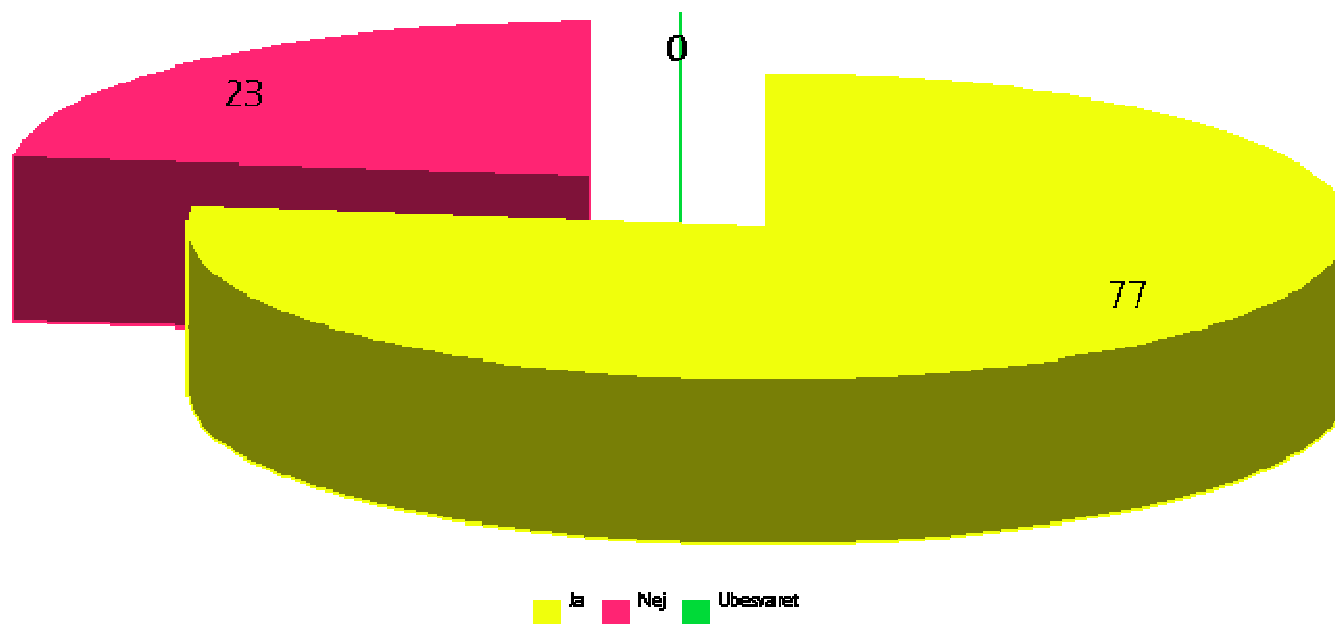


16 Med indmeldelse i en primær og sekundær institution, kan den sekundære benyttes de dage/ perioder hvor behovet for udvidede åbningstider eksisterer og den primære benyttes på dage uden behov. Ville du vælge en primær/ sekundær løsning?

	Abs.	Pct.
Ja	21	14%
Nej	129	86%
Ubesvaret	0	0%

Spørgsmålstype: Enkelt svar

17 Forestil dig at afstanden til institutionen med udvidede åbningstider bliver op mod 3 km eller mere, vil det betyde noget?



17 Forestil dig at afstanden til institutionen med udvidede åbningstider bliver op mod 3 km eller mere, vil det betyde noget?

	Abs.	Pct.
Ja	116	77%
Nej	34	23%
Ubesvaret	0	0%

Spørgsmålstype: Enkelt svar

18 I andre kommuner er der følgende modeller indenfor pasning i udvidede åbningstider. Forestil dig at du skal vælge den bedst mulige løsning. Prioriter nu herefter (hvor 1 er højest)? Bedst mulige løsning	1		2		3		4		Ubs.	
	Abs.	Pct.	Abs.	Pct.	Abs.	Pct.	Abs.	Pct.	Abs.	Pct.
Tilskud til privat passer i ydertimerne	18	12%	48	32%	19	13%	61	41%	4	3%
Pasning i nuværende institution	134	89%	13	9%	1	1%	2	1%	0	0%
Pasning i anden institution med børn med samme behov for pasning i ydertimer	3	2%	24	16%	42	28%	77	51%	4	3%
Sekundær og primær institution	4	3%	12	8%	25	17%	103	69%	6	4%

Spørgsmålstype: Frekvens

20 Hvilke af følgende måder at organisere tilvalget af de udvidede åbningstider synes du bedst om? : Bedste organisering	1		2		3		4		Ubs.	
	Abs.	Pct.	Abs.	Pct.	Abs.	Pct.	Abs.	Pct.	Abs.	Pct.
Tilkøb af moduler på fast antal ekstra timer pr. uge	21	14%	36	24%	43	29%	37	25%	13	9%
Tilkøb af moduler på fast antal gange pr. måned	27	18%	38	25%	34	23%	39	26%	12	8%
Fast betaling ifm. den månedlige takst	57	38%	22	15%	13	9%	53	35%	5	3%
Tilkøb pr. gang (med rimelig varsel)	38	25%	21	14%	25	17%	56	37%	10	7%

Spørgsmålstype: Frekvens

21 Vil det være af betydning for familien, såfremt der tilbydes et mindre morgenmåltid eller en sen eftermiddagssnack til børnene, i de udvidede åbningstider?

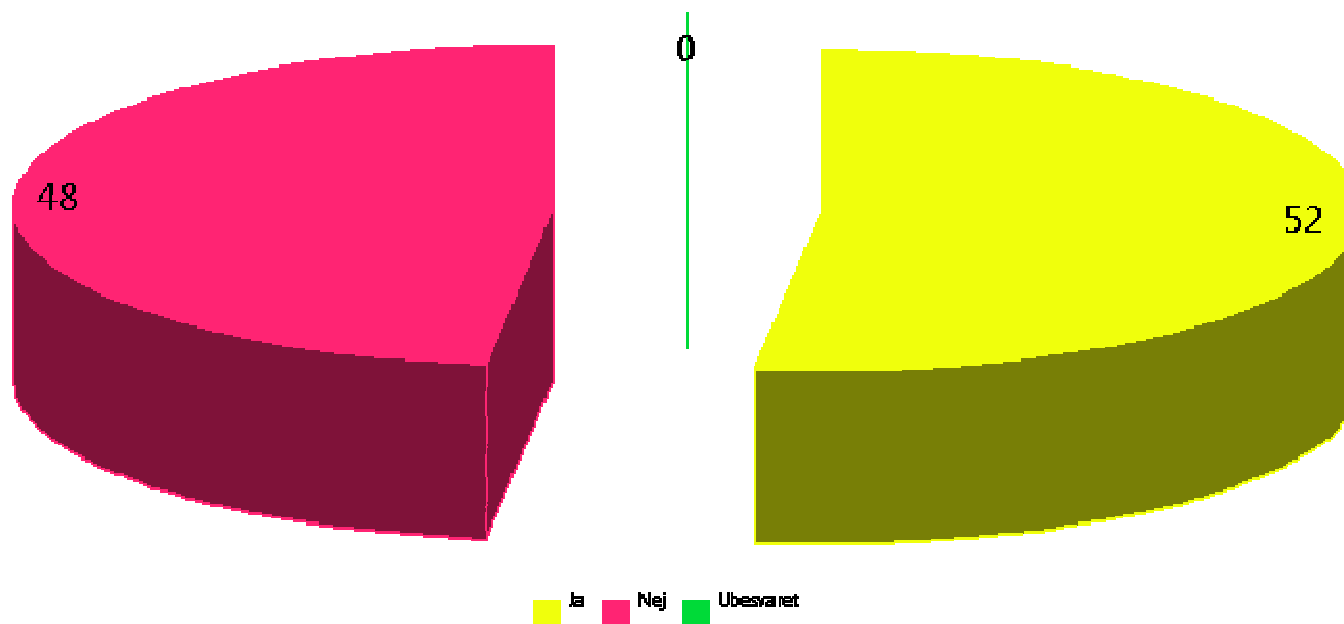


21 Vil det være af betydning for familien, såfremt der tilbydes et mindre morgenmåltid eller en sen eftermiddagssnack til børnene, i de udvidede åbningstider?

	Abs.	Pct.
Ja	108	72%
Nej	41	28%
Ubesvaret	0	0%

Spørgsmålstype: Enkelt svar

22 Er det afgørende for familien, for at få hverdagen til at hænge sammen, at få tilbudt pasning i ydertimerne?



22 Er det afgørende for familien, for at få hverdagen til at hænge sammen, at få tilbudt pasning i ydertimerne?

	Abs.	Pct.
Ja	77	52%
Nej	72	48%
Ubesvaret	0	0%

Spørgsmålstype: Enkelt svar

19 Andre forslag?

Svar

30 min længere åbent om fredagen!

Tilskud til privat pasning ville være drømme-scenarie under mine omstændigheder. Jeg ville umiddelbart foretrække en løsning en par med en babysitter, der kunne aflaste BÅDE børnene og migselv. Denne kunne hente børnene tidligere i institution, får at mindske børnenes "arbejdsuge" (som i forvejen er urimelig), bringe dem hjem og passe dem i mit privathjem. Jeg forventer ikke at en sådan person bør være pædagogisk uddannet, men bare at de kan passe dem forsvarligt.

Jeres pris er i forvejen vanvittig høj, så sæt den ikke op., Mht. andre løsningsforslag til, hvordan man kan køre med udvidet tid: ingen forslag desværre lige nu.

Der burde være samme åbningstid om fredagen. Kan være svært at nå at hente barn inden institutionen lukkes.

Udvidede åbningstider skal ikke give nogen ekstra udgift, da Allerød kommune allerede er Danmarks dyreste.

Have ens åbnings tider i samme lokal område. Tager hensyn til institutions ønsker (vi er nogle der har ønsket ud fra åbnings tider)

Vi er tilflyttere fra Gladsaxe kommune hvor vores barns institution tilbød udvidede åbningstid til kl 18 hver dag. Dette kostede ikke ekstra og taget i betragtning at børnepasningen i Gladsaxe kommune er betydeligt billigere end Allerød, finder jeg det uforklarligt at et udvidet åbningstilbud i Allerød skulle koste yderligere mere end selve pladsen i forvejen gør.

Vores højeste prioritet for bedre børnepasningen, er at få et bedre tilskud fra kommunen til madorning. Vi betaler idag ca 880kr, vi ønsker os en løsning hvor vi betaler ca 500 kr og kommunen de sidste 380kr. Der er så mange gode gevinster ved madorning (og studier der bakker op om det). Der er madorning i Elmedalen vuggestuen og Heidi laver den skønneste sundeste mad. Vi ønsker os stærkt at hun også kan lave mad til børnehaven-børnene! Men forældren-flertallet er ikke til madorning i børnehaven - da det er for dyrt.

I mine ønsker omhandler det 45 min. udvidet åbningstid. Jeg forestiller mig således ikke det er de helt store forandringer, men et spørgsmål om opnomering af timer/budget.

Nej

Hvad med bare en time ekstra fredag eftermiddag?

Søg inspiration i den svenske model: Gode madordninger, lange åbningstider og rimelige priser. Kommentar til spørgsmål om at skifte institution for at opnå de udvidede åbningstider: vi har svaret JA, under disse forudsætninger: at den nye institution er i samme by (Lynge for vores vedkommende).

næ vil bare sige at jeg kan se nogle øko og sociale fordele ved Sekundær og primær modellen for jer og for børnene - det er god ide. Da ønsket om at blive i egen instuation selvfølgelig ligger højest vil det i praksis give for mange børn som er alene og alt for dyrt i personale.

Pasningstilbud på lukkedage i dagplejen, evt i legestuen.

Ingen

En ide kunne være at have institution A til at have en åbningstid der hedder f.eks. 6:00 - 16:00 og institution B til at have en åbningstid der hedder f.eks. 7:00-17:00, når man som forældre søger plads, kan man søge den/de institutioner der har en åbningstid der passer til familiens pasnings behov.

Det burde være muligt at holde åbent så man kan passe et helt almindeligt 8-16 arbejde uden det skal koste ekstra og uden at

19 Andre forslag?

Svar

børnene skal flyttes.

Det skal ikke koste mere, det er rigelig dyrt at have børn i institution i Allerød. Den bedre service til samme (eller gerne mindre) pris kunne bruges til at lokke flere børnefamilier til byen eller få os der ikke har råd til at få flere børn til at få råd til et barn mere. Som det er nu skal man være velhavende for at have råd til barn nr 3 og det er ærgeligt for Allerød kommune at det er penge der holder indbyggerne fra at få flere børn til kommunen.

Har ikke udfordringer med åbningstider som de er nu og er glad for institutionen. Har kun et stort ønske og en halv-hel time længere åbent om fredagen hvor de lukker kl. 16, hvilket kan være svært at nå.

Afskaf lukkedagene. Det er svært at få fri og betyder ofte at vi ikke kan holde fri som familie, da en må arbejde og en anden holde fri.

I Sverige år det lag att institutionerne har öppet till 18-18:30 dvs till föräldrarna slutat arbetet

(havde kun markeret 1 øk sp)

Spørgsmålstype: Fritekst

10 Hvad vil det give dig at få udvidede åbningstider?

Svar

Kan både nå at aflevere og hente hvilket der ofte er behov for. Kan nå ind i byen på arbejde til tiden og dermed gå til tiden.

Mulighed for at deltage i alle laboratorieforsøg forelæsninger på min uddannelse. Timerne er fordelt mellem 8-17 mandag - torsdag og universitetet ligger på Frederiksberg.

En mindre stresset fredag, da det er svært at nå til Allerød om få hentet barn inden kl 16 (vuggestue), 16:30 (børnehave)

Jeg ikke skal stress fra arbejdet om fredagen for at nå og hente til kl 16!

Jeg er alenemor til to børn. Børnene bor hos mig 100% af tiden (faderen bor i udlandet og min familie bor i Køge). Jeg bor i Lyngge og arbejder fuldtid i Hørsholm. Jeg kan grundet åbningstiderne tidligst aflevere mit yngste barn i børnehaven kl. 6.45, det tager ca. 10 min. så aflevere storesøster i SFO til kl. 7 når denne åbner. Hvis jeg er hurtig, kan jeg være afsted igen kl. 7.05. Det tager 25 min at køre til Hørsholm, hvor jeg starter arbejde 7.30 til 15.30. Er tilbage i SFO'en for at hente den største kl. 16.00 og i børnehaven igen kl. 16.15. Vi kører fra børnehaven kl 16.30, hvilket er 15 minutter før de lukker. I min hverdag har jeg 15 minutter elastik. Jeg kan med nuværende åbningstider kun finde andet arbejde, hvis kørselstiden ikke overskrider SYV minutter ekstra. Jeg kan ikke deltage i eftermiddagsmøder eller fyraftensmøder.

Mere fleksibilitet i forhold til familie/arbejde/fritid

Større fleksibilitet om fredagen hvor vuggestuen lukker tidligere end de øvrige dage.

Mindre stress i hverdagen, da det er svært at få plads til at arbejde 37t/ugen

Mindre bøv l med arbejdsplads, bedsteforældre og mindre stress samt større frihed i forhold til planlægning af min ferie. Den går lige nu med feriedage på jeres lukkedage! Det er højst utilfredsstillende. Jeg har desværre hørt, at der kommer endnu flere.

Mindre stress for at nå hjem og hente børn.

Vi har begge job hvor det kræver at vi har weekend vagter, så hvis institutionen havde åbent i weekenden ville vi få flere weekenderne sammen hele familien, i stedet for at det enten kun er mor der er hjemme eller far.

Mere fleksibilitet ift. at komme hjem fra arbejde og nå at hente

Hvis vuggestuen åbner ti minutter tidligere, kan mor aflevere begge børn (i vuggestue og SFO) og nå sit arbejde i Hellerup kl. 8. Det kan ikke lade sig gøre idag pga trafikken mod Kbh og parkeringsforholdene ved Engholmskolen (lang afstand ml parkering og indgang). Hos os betyder det, at far må vente hjemme og aflevere det ene barn. Vi ville ellers have glæde af, at han kørte tidligt afsted og kom tilsvarende tidligt hjem.

Mindre stress Mindre hjemmearbejde Ro om afhentning

At jeg kan gå på fuld tid på mit arbejde og bedre forsørge min familie.

Mulighed for at færdiggøre arbejde og møder, så jeg kan hente tidligt en anden dag.

Da begge forældre arbejder i København, vil tidligere åbningstider betyde at vi kan undgå den værste myldretrafik (både ud og hjem) - så det vil IKKE betyde at børnene skal have længere dage i institutionerne tvært imod... Især fredag er et problem da institutionerne først åbner kl. 7 og så allerede lukker kl. 16

Fleksibilitet og tryghed og mulighed for at passe arbejde uden stress

Mulighed for at nå på arbejde i København før myldretiden og derved kunne gå hjem før og undgå travlheden om eftermiddagen.

Mere fleksibilitet ift arbejdsplads med rejsedage

Igen, udvudet åbningsitid er for mig ikke timer, men dage. Det vil give mig en stor fleksibilitet i vores ferie planlægning, og kunne holde mere ferie i længere perioder. Det er mange drøpvisdage som ligger dårligt

Ikke at blive stresset i dagligdagen omkring ikke at nå hjem og hente i ordentlig tid. Få afsluttet min arbejdsdag på en mere rolig måde

Give os mulighed for at arbejde fuldtid begge to. Da han går på 3 holdsskift, og hun møder kl 06.30 i KBH. Nu møder hun en time senere 10 dage om måneden ca.

At vi kan møde til tiden på arbejde

At man kan passe sit arbejde...

Det ville give os mulighed for større fleksibilitet i forbindelse med aflevering og hentning, så vi ikke var afhængige af at skulle aflevere/hente på tider, som betyder, at vi ryger direkte i morgen/eftermiddagstrafik mod Kbh. hvor vi arbejder.

Mulighed for at have en fuld arbejdsdag om fredagen

Mindre tids pres saa man kan naa hjem fra arbejde.

Mulighed for at overholde normale arbejdstider.

Mulighed for at have tidligere vagter på mit nuværende arbejde

Mere fleksibilitet og mulighed for at tilrettelægge min arbejdsdag optimalt.

De gange jeg har brug for at aflevere før 6.55 har jeg ikke brug for hjælpe fra andre.

Det vil tage noget stres ud af hverdagen og spare nogle penge til den nu nødvendige barne pige.

Jeg er selvstændig behandler. For at matche mine patienter behov har jeg også brug for at kunne tilbyde træffetider, når mine de har fri. Pt kan jeg reelt kun tilbyde en træffetid mellem kl 10 og 14:30. Det er svært at få en forretning til at løbe rundt på sådanne præmisser, for ikke at sige umuligt. Så det det gir mig er muligheden for at forsørge min datter og mig selv.

At vi selv kan hente hver dag og at nogle dage ikke ville blive stressende når vi skal nå at hente inden institutionen lukker. Vi arbejder begge i København, far er afhængig af toge til tiden og mor er afhængig af at der ikke er for meget kø på vejene

Faderen behøver ikke tage fri, når moderen er væk.

Mindre stress de få morgener

I forhold til tidligere morgenåbning morgen ville det give os mere fleksibilitet at vi begge har mulighed for at aflevere børn. I forhold til lukkedage ville det fjerne problemet med at holde fri/finde alternativ pasning på disse bestemte dage.

Mulighed for selv at hente mit barn

Mindre stress på vej hjem fra arbejde, hvor man ikke altid selv er herre over hvordan trafikken er.

Mere ro på i dagligdagen.

At jeg kunne møde til tiden om morgen de dage vi begge måder tidligt og så kan vi hente får og få mere ud af eftermiddagene.

Det vil give mig lidt mere råderum de dage. hvor min arbejdstid er lang. Da jeg arbejder med skiftende arbejdstider og nogle gange kan der ikke arrangeres anden pasning.

Jeg vil kunne undgå myldertid, og dermed spare en masse tid. det vil betide at min søn skal være kortere tid i institution.

at jeg kan møde på mit arbejde til tiden. at jeg ikke skal arrangere barne piger om morgenen, eller hele tiden skal bede om lov til at møde for sent. Det vil blive en mindre stresset hverdag, når man ikke hele tiden skal "løse problemet" med åbningstiderne, der ikke passer til de behov vi har.

Færre gange man må aflyse et møde på arbejdet, fordi en af os skal hente barnet.

Mere ro i hverdagen. Vi vil selv have mulighed for at hente vores barn og være fri for at skulle benytte os af en barne pige eller bytte vagter. begge hold bedsteforældre bor i Jylland.

Ingen stress pga trafik prop på motorvejen hjem

Mindre stress og jag om fredagen

ingen stress mht at finde pasning/afhentningshjælp

Lettere at koordinere med arbejde

Møde tidligere på arbejde og så komme tidligere hjem og hente igen

Mulighed for at komme på arbejde til tiden.

Mere fleksibilitet. Specielt er det svært at nå at hente to børn i to forskellige institutioner inden lukketid om fredagen hvor mange forældre henter på samme tidspunkt.

At jeg rent faktisk kan få det til at hænge sammen med aflevering af børn, transport til arbejde, timer på selve arbejdet og transport retur - indenfor åbningstiden. Det er ikke - bare - et spørgsmål om at stå tidligere op, da der er en "smertegrænse" for, hvor tidligt vi kan få vores søn op ift. at han kan få en god dag, da han i forvejen går i specialbørnehave (Troldestuen/Grøftekanten), og har diagnose som autist... En udvidet åbningstid vil gøre, at jeg rent faktisk ville kunne levere de timer på arbejde, som jeg skal, inkl. transport, og ikke sidde og arbejde, når ungerne er kommet i seng...

At jeg selv kan nå at hente mine børn i stedet for at andre skal gøre det og at min mand kan gøre det, når jeg har aften møder.

Hvis institutionen kunne holde åbent til kl 17 om fredagen istedet for 16, så ville jeg selv kunne hente og ikke få familien til det.

Når begge forældre har faste arbejdstider uden mulighed for flex-tid, og begge møder kl 7 giver det et problematisk hjemme- og arbejdsliv, at institutionerne først åbner kl 7. Det har betydet, at jeg som sygeplejerske har været nødsaget til at gå i næsten ren aftenvagt, hvilket har haft en stor konsekvens for den tid jeg har sammen med mine børn.

Det vil betyde at min mand ikke skal tage fri tidligere fra arbejde for at hente. Når man først har fri på samme tid som ens barn skal hentes i institution og har ca. 45 minutters køretid, så er det svært.

At jeg kan nå at hente mit barn, selvom jeg skal til møder på mit arbejde - i stedet for at det ofte er min mand, der skal hente - eller bedsteforældre

Større fleksibilitet, mindre stress at man i ny og næ har mulighed for at hente senere.

Så jeg ikke skal have barnepige på

Mere fleksibilitet

Lidt mindre stress de dage vi skal skynde os at få vores datter hentet. Det er dog ikke et kæmpe problem for os at få det til at hænge sammen, men vi har ikke nogen familie i nærheden der kan hjælpe os i pressede situationer.

Det vil gøre at jeg kan få det job jeg gerne vil have. Jeg er inde for sundhedssektoren og min mand er murer, så vi møder henholdsvis kl 6 og kl 7. Jeg har måtte finde andet arbejde for at kunne aflevere vores søn.

Vi kunne undgå barnepige om morgenen

Meget mindre stress! Og bedre jobmuligheder

at vi begge to kan komme til arbejde kl. 7 og ikke behøver at have en special aftale med arbejdsgiver

Tid til at komme fra job til institution.

Hver fredag er et problem, da institutionen lukker allerede kl. 16. Hvis den lukkede 17 eller bare 16:30, kunne en af os nå hjem, uden at vi skulle have hjælp udefra.

At kunne møde til tiden på arbejde de dage min mand ikke kan aflevere eller slippe for bedsteforældre skal passe.

Mere tid til transport

Møde til tiden på eget arbejde den dag om ugen jeg møder tidligt

Mindre stressende hverdag.

Bedre muligheder for at få det til at hænge sammen tidsmæssigt da vi er 2 fuldtidsarbejdende forældre der begge pendler til en anden kommune.

Mulighed for at hente tidligt nogle dage istedet for sent hver dag

mulighed for at passe mit arbejde uafhængigt hjælp fra familie og venner på almindelige hverdage omkring ferier, hvor institutionen har lukket. Vished om en kontinuitet for børnene i disse perioder, således at de ikke skal anbringes tilfældigt på disse dage.

Institutionen er et langt bedre alternativ, da ekspertisen og faciliteterne er til rådighed her.

Et bedre familieliv. Vi arbejder begge i jobs med skiftevagter og det er meget svært at få logistikken til at gå op. Hvis der f.eks bare er weekendåbent kunne vi nøjes med at begge arbejde hver 3. weekend frem for at have to ud af tre weekender, hvor den ene arbejder.

Når vi begge møder kl. 7, skal manden afspadsere en halv time dagligt for at få det til at gå op.

Større fleksibilitet

Fredags tidluk er et problem

Mulighed for at holde butikstider åbent fra 10-17:30 og lørdag fra 9-14. Vi er en familie som begge er selvstændige butiksejer.

I min jobsituation.

Det vil gøre det muligt, at vi begge (mor og far) kunne hente. Nu er det primær mor der henter.

Mindre stress i forhold til at hente børn og samtidig passe et fuldtids job

Det ville betyde, at jeg ikke behøver at ræse hjem tidligt om fredagen for at hente inden kl. 16. 'Inden kl. 16' betyder nemlig i praksis at man skal være der senest kl. 15:30, for at nå at samle begge børn og alt deres habengut inden pædagogerne låser af. Det ville betyde rigtig meget, hvis fredagsåbningen lignede de andre dage.

Mindre stress i hverdagen

mere overskud i hverdagen til at få hverdagen til at hænge sammen

Sænke stress i hverdagen.Øge fleksibiliteten i hverdagen.Være en stor hjælp ifm uforudsete ændringer i arbejdsdagen.Afhjælper og mindsker forsinkelser på vej hjem fra arbejde grundet trafikpropper/myldretid.

Det vil give mig mulighed for at nå at hente til tiden. trafikken fra indre kbh er meget svær at beregne og når en arbejdsdag der slutter kl. 16.15 er det svært at nå det til kl. 16.45. Derudover har vi begge skiftende arbejdstiden således at der er arbejdedage til kl. 17.00 og 22.00. Så hvis den ene arbejder til 22.00 og den anden har en dag til kl. 17.00 er det jo ikke muligt at nå at hente. Åbningstidspunktet kl 7.00 er lige på vippen når man skal nå at møde kl. 8.00 i KBH men det går (o:

Mulighed for at passe mit arbejde

Mulighed for at aflevere og nå på arbejde til tiden.

At jeg kan passe mit arbejde. Har skæve arbejdstider med weekendarbejde og nattevagter.

I forbindelse med lukkedage vil jeg ikke skulle tage fri fra arbejde. Dette kan nemlig ikke altid lade sig gøre, da jeg ikke bare kan aflyse undervisning eller få en vikar på de dage. Jeg har heller ikke familie der kan passe.

Jeg starter job d. 1/6 og vil hermed kunne nå derind uden problemer.

At jeg ikke skal løbe fra mit arbejde for at nå at være i vuggestuen inden den lukker.Derudover er torsdag en lang dag for mange, hvor det er ekstra svært at finde løsning for at få afhentet sit barn.

Det vil give mig mulighed for at passe mit arbejde og gå fra deltid og op i arbejdstid. Det vil give mig bedre mulighed for at planlægge hverdagen uden at skulle involvere barnepiger hver gang jeg skal på arbejde.

Tidligere åbning. Mindre travl morgen. Mulighed for at sparre en bil væk da vi ville kunne køre sammen i en bil. Lukkedage 1/5, 5/6

samt påske. Nærmere på job, da man ikke skal tage ekstra feriedage.

Mere fleksibel tilrettelæggelse af mit arbejde

Jeg vil selv få mulighed for at hente mit barn og spare penge på en babysitter. Det vil også hjælpe mig med logistikken og dermed også spare tid.

Mindre stress og tid til at tale med pædagogerne om mine børns dag, da jeg skal afhente to børn i to forskellige institutioner på 30 min.

En mindre stresset dag

Det ville give os bedre mulighed for at passe vores arbejde, og derudover ville det afhjælpe alle vores ellers 'kreative' morgen løsninger. Det optimale i vores familie, ville være hvis vores børn kunne blive afleveret kl 6, og få tilbudt morgenmad i institutionen, så de ikke behøvede at stå tidligere op i hverdagen, og vi ville med en rolig morgen, og god samvittighed kunne tage arbejde.

Bedre mulighed for at nå at komme retur fra arbejde.

Mine arbejdstider ændre sig pr 1 august pga ny skolereform. Det vil betyde at jeg selv kan hente de dage, hvor jeg får længere arbejdsdage.

Vi ville ikke skulle gå de arbejde før tid for hente om fredage. Vis der var åben til kl 17

Mulighed for at hente fredag

At jeg kan arbejde på fuld tid og stadigvæk nå at hente mit barn inden for åbningstiden

mindre stress

at jeg ikke skal stresse om fredagen for at hente

Mulighed for at passe min arbejdstid om fredagen, hvor jeg bør være på kontoret til kl. 16 hver 2. fredag. Har fundet en løsning med mit arbejde om at gå 1 time ned i tid om ugen, for at kunne hente om fredagen.

Fleksibilitet i forhold til arbejde

At vi ikke er afhængige af bedsteforældres hjælp til at hente og bringe

Mulighed for at mere fleksibilitet i hverdagen. Frem for et helt stramt skema, hvor intet skal gå galt. Som udgangspunkt ikke flere timer for barnet i institutionen. Bare fordelt lidt anderledes.

Større flexibilitet. Min mand arbejder hver anden uge udenfor åbningstiderne, det betyder at det er mig der skal hoppe og danse for at nå at både aflevere og hente inden for åbningstiden samtidig med at jeg også skal arbejde 8 time excl. transport - det er ikke altid nemt.

At institutionens åbningstid matcher arbejdstid

mulighed for både at kunne aflevere og hente.

At køre fra job fredag kl. 15 er for mange arbejdsgivere ikke optimalt. Det giver stress og pres for os forældre.

Jeg skal hente børn 2 forskellige steder. Jeg har fri kl 16.30 og skal nå at hente inden 16.45. Kan ikke nå det.

Det ville give en mindre stresset morgen hvor man kunne slippe for at gå fra det ene hus, til nabohuset og så tilbage igen fordi der så omsider er personale som, har tid til at åbne det andet hus. Det skal siges at det er et Børnehus med to afd. børnehave. Samlet set er børnehusets åbningstider ok mhp at huset åbner kl. 07.00 og jeg aflevere mellem 07.15 og 07.30, men det er utilfresstillende at man ofte står og venter i det hus som først er bemandet med personale fra kl. 07.30 og så skal til at gå frem og tilbage mellem husene for at finde ud af om der er personale på dagen til at åbne til tiden eller om man skal i nabo huset!

mulighed for at arbejde et sted med længere transporttid

Mindre stress med at nå at hente, dette gælder om fredagen hvor institutionen lukker kl 16

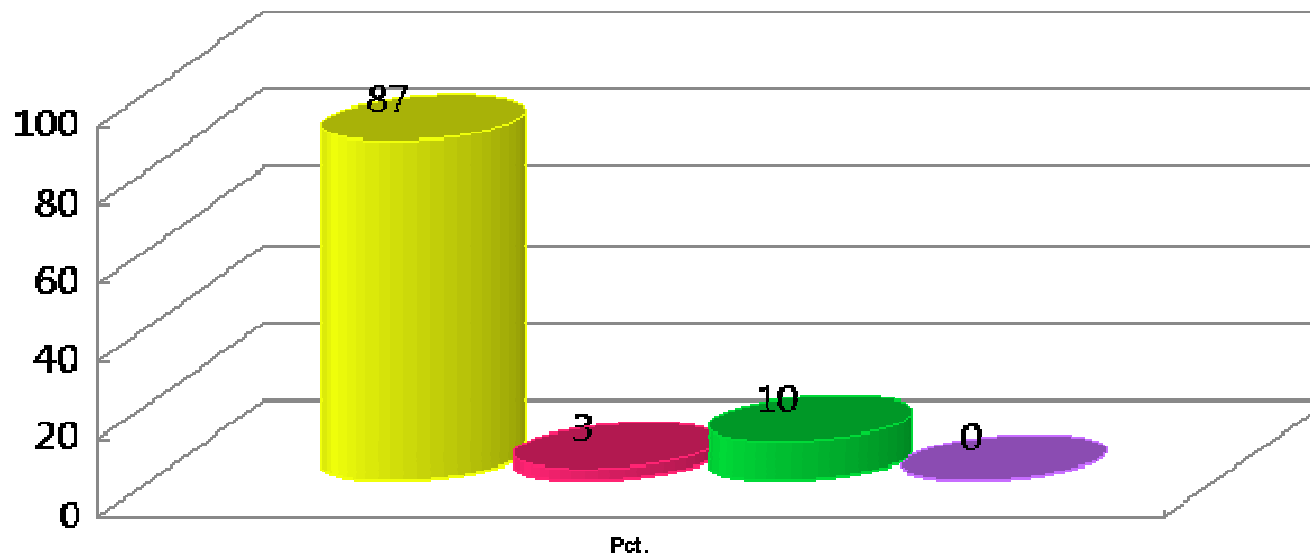
Undgå stress hver fredag da jeg kan overholde min arbejdstid
mulighed for frokostpause om fredagen. for at nå at hente inden lukketid fredag må jeg droppe alle pauser den dag.
Det vil give ro i vores familie, da de dage hvor det er min mand der skal hente, der skal ham ikke stresse, for at kunne hente til tiden
e jeg også kunne passe mit arbejde om fredagen.
Bedre mulighed for at passe mit arb da jeg synes vuggestuen lukker for tidligt
Mindre stress omkring det at kunne nå at aflevere/ hente i forhold til mine og min mands arbejdstider og at det ikke er nødvendigt at
få bedsteforældre til at hjælpe til hver uge.
Mere fleksibel hverdag
Mere fleksibilitet i en dagligdag, hvor vi begge flere gange i ungens løb først har fri kl 17:30.
Så ville jeg selv kunne hente mit barn alle ugens dage. Var afhængig af at andre kunne hente hver fredag i dagplejen.
De ville gøre rigtig meget, specielt gøre det end del lettere. Så slipper jeg for at mine forældre/jeg selv skal tage tidligere fri for at
komme ned og hente min datter nogle dage Så kan jeg selv hente hende når jeg har fri.
Kunne møde til tide på job i kbh
Nehovet for pasning er primært fredag eftermiddag. Det ville give frihed ikke at skulle gå før tid hver fredag.
Jeg ville selv kunne nå at aflevere mit barn om morgenen i de perioder min mand er ude og rejse. Hvor jeg pt får bedsteforældre til at
komme om morgen og hjælpe med aflevering.
Bedre mulighed for tilpasning i forhold til arbejde.
Det vil betyde, at vi selv kan hente vores børn og ikke behøver at få andre til at hjælpe os.
Jeg vil gerne have mulighed for en arbejdsdag fra 8-16 og stadig kunne nå hjem og hente. Transporttid er ca. 50 min. og jeg
foretrækker ikke at komme for tæt på lukketid dels pga. risiko for forsinkelse i trafikken og dels for en rolig afhentning. Pt. har jeg
grundet fleksibel arbejdsplads mulighed for at arbejde 7-15 og min mand afleverer ca. kl. 8. Jeg går indimellem glip af møder m.m. da
kutyme på arbejdspladsen er at arbejde 9-17.
Meget mindre stress!
Mere ro om morgenen i forbindelse med at nå arbejde efter aflevering
Mindre belastede bedsteforældre
Mindre stress, mere tid sammen som familie, mere fleksibilitet på arbejdet.(har også sat 15 min. på aften)
bedre mulighed for at passe mit arbejde - frihed :-) og uafhængighed af babysittere
Det vil give mig mere tid med min datter om morgenen og på vej til arbejde og at jeg ikke skal stress op vej hjem fra arbejde
Mulighed for at deltage i div. forældremøder, udvalg m.v. Da jeg har 3 børn + en mand der arbejder aften.
At møde til tiden på ens arbejde
Mit dele barn ville kunne komme direkte i børnehave når det er hans far's uger og ikke hjem til mig (hans mor) først
Ro ved afhentning, samt mindre stresset børn hjemme, da afhentning kan rumme visning og udførelse af forskellige ting.
Jeg kan afslutte mit arbejde/ måten uden arrangera "special passning" med någon annan
Har også noteret 30 min. om morgenen.
Fleksibilitet når den ene af os forældre skal rejse. Det skal dog retfærdigvis siges at vi kun har vores børn i børnehave det næste
hvorefter de starter i skole
Spørgsmålstype: Fritekst



Udvidede åbningstider

Allerød Kommune - Dagtilbud

2 Hvad er din tilknytning til de forskellige dagtilbud?



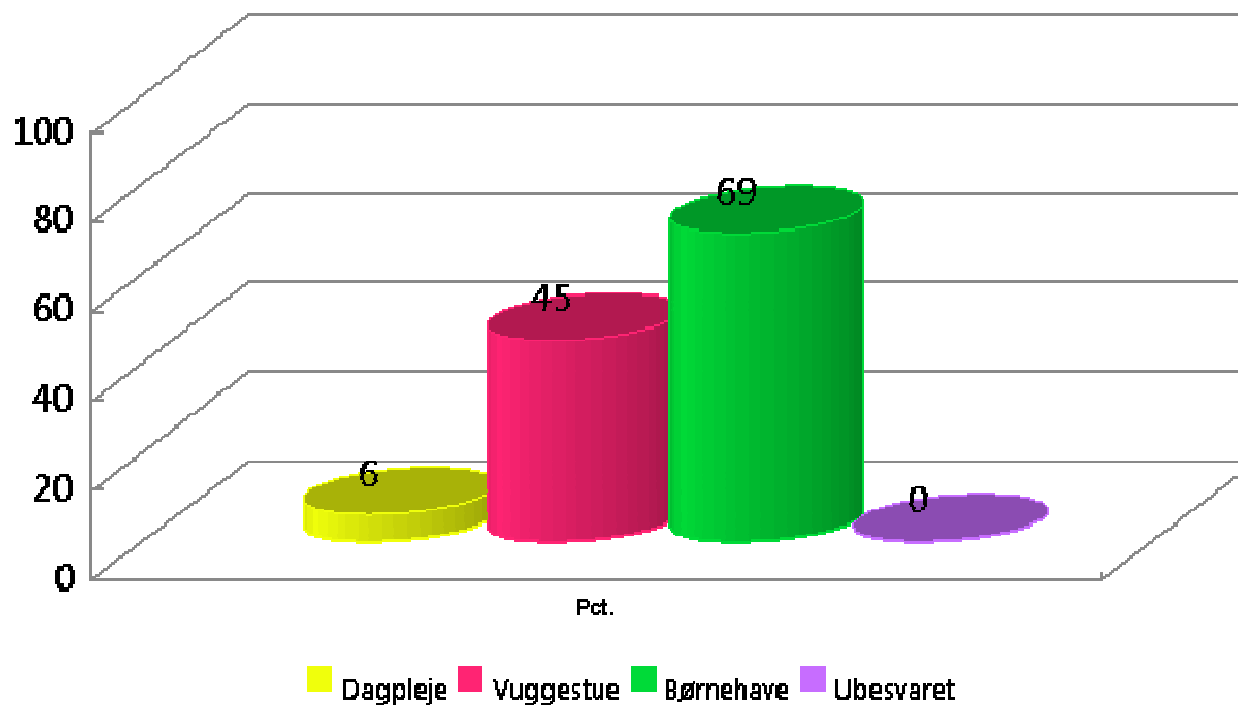
- Forældre til barn/børn i et dagtilbud
- Forældre til et barn/børn på venteliste
- Forældre til både børn på venteliste og i et dagtilbud
- Ubesvaret

2 Hvad er din tilknytning til de forskellige dagtilbud?

	Abs.	Pct.
Forældre til barn/børn i et dagtilbud	422	87%
Forældre til et barn/børn på venteliste	14	3%
Forældre til både børn på venteliste og i et dagtilbud	50	10%
Ubesvaret	0	0%

Spørgsmålstype: Enkelt svar

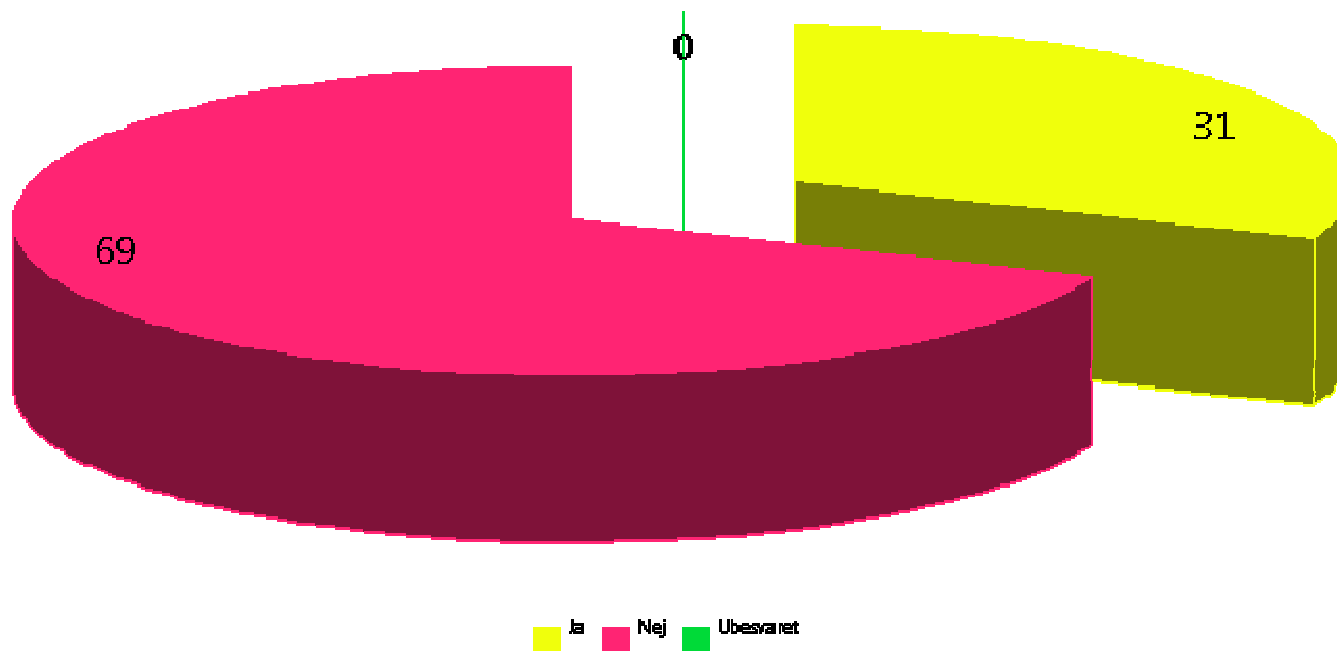
3 Hvilke dagtilbud benytter du i dag?



3 Hvilke dagtilbud benytter du i dag?	Abs.	Pct.
Dagpleje	27	6%
Vuggestue	214	45%
Børnehave	327	69%
Ubesvaret	1	0%

Spørgsmålstype: Flere svar

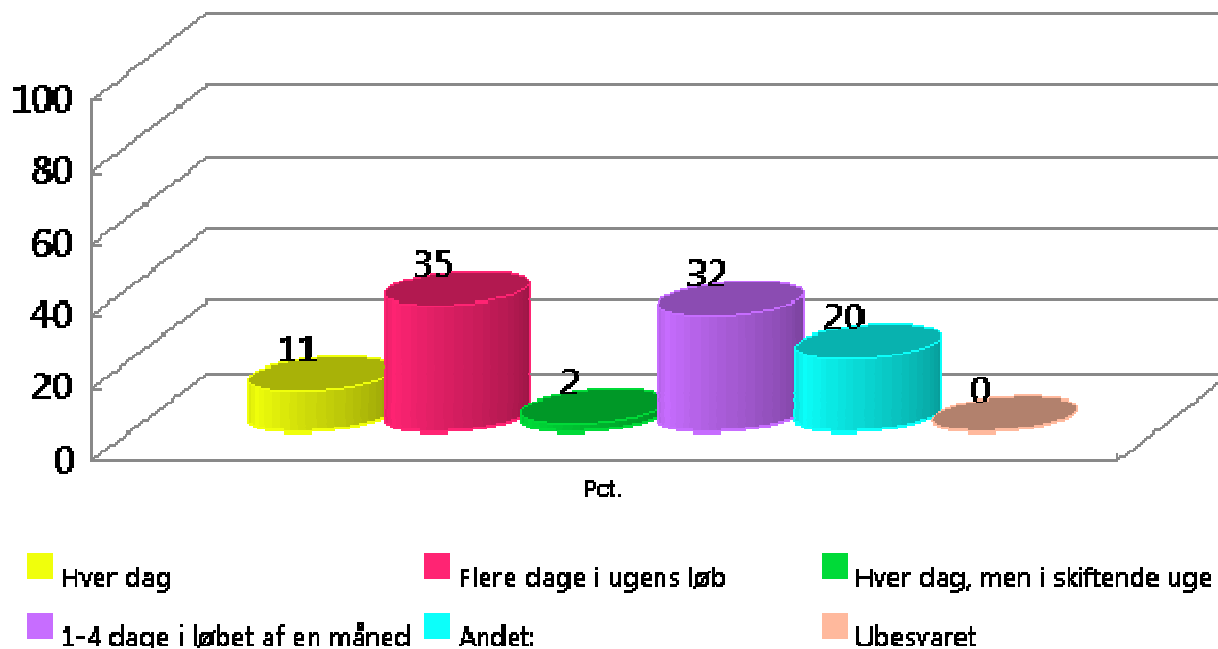
5 Har du brug for pasning udover de normale åbningstider?



5 Har du brug for pasning udover de normale åbningstider?	Abs.	Pct.
Ja	152	31%
Nej	334	69%
Ubesvaret	0	0%

Spørgsmålstype: Enkelt svar

6 Hvor mange gange har du maksimalt brug for pasning ud over normal åbningstid?



6 Hvor mange gange har du maksimalt brug for pasning ud over normal åbningstid?

	Abs.	Pct.
Hver dag	17	11%
Flere dage i ugens løb	53	35%
Hver dag, men i skiftende uger	3	2%
1-4 dage i løbet af en måned	49	32%
Andet:	30	20%
Ubesvaret	1	1%

Spørgsmålstype: Enkelt svar

6 Hvor mange gange har du maksimalt brug for pasning ud over normal åbningstid?

Andet:

om fredagen

Det er jeres mange lukkedage, der skaber store problemer i vores husstand. Det er vel også et behov udover normal åbningstid?

Derudover er vores behov nogle gange til kl. 17, hvor institutionen lukker 16.45.

OM FREDAGEN! Der burde være normal åbningstid om fredagen. Virksomhederne lukker ikke altid tidligt...

Det er kune lukkedagene der er et problem for os. Vi har ikke fri 1 maj, i påsken, fredag efter kristihimmelfart m.v. Det er problematisk for forældre at være tunget til at bruge ferie her, hvis man nu planlægger en mange ugers udenlandsrejse ca 10 gange på en måned

Behov for åbent til 17 om fredagen

Den ene institution vores børn går i lukker tidligt fredag og det er af og til svært at nå at hente inden lukketid. Derudover er nogle af lukkedagene alm. arbejdsdage, hvor vi ikke nødvendigvis kan holde fri fra arbejde og det kan være svært at finde alternativ pasning. I det daglige er det af og til et problem at kun den ene af os kan bringe børn i institution, fordi den anden (jeg selv) møder så tidligt på arbejde, at institutionerne ikke er åbnet før jeg tager afsted.

jeg har brug for at der er færre lukkedage fx 1. maj og 5. juni

fredag er lukketiden kl 16 - det kan være svært at nå!

De dage hvor jeg ikke kan hente og det er min mand, der må træde til

Hver fredag

lukning omkring påsken i hverdage, ligeledes i forbindelse med lukkedage omkring julen på normale hverdage.

Sjældent, men ville være dejligt med fleksibiliteten

Vi har brug for færre lukkedage!!

På lukkedage såsom 1. Maj

1maj. 5 juni. Lukkedage ved påske.

Fredage

frdag mellem 16 og 17

Fredag

et par gange om ugen, men kun hver anden uge

Fredag - at lukke kl. 16 er ikke optimalt. Vi er jo flere, der arbejder i fx Kbh i et fuldtidsjob

ville sætte pris på at kunne aflevere mit barn i det hus barnet hører til og ikke i huset ved siden af som det er lagt sammen i som børnehus. vores eget hus skal være bemandedt fra kl. 07.30 men oftes kommer der først personale der når klokken er hen af 08, fordi personalet kommer lidt for sent, afvikler ferie, har sygdom eller lign.

Fredage ville være godt hvis institutionerne havde åbent som de andre dage.

fredag

Længere åbningstid i dagplejen om fredagen

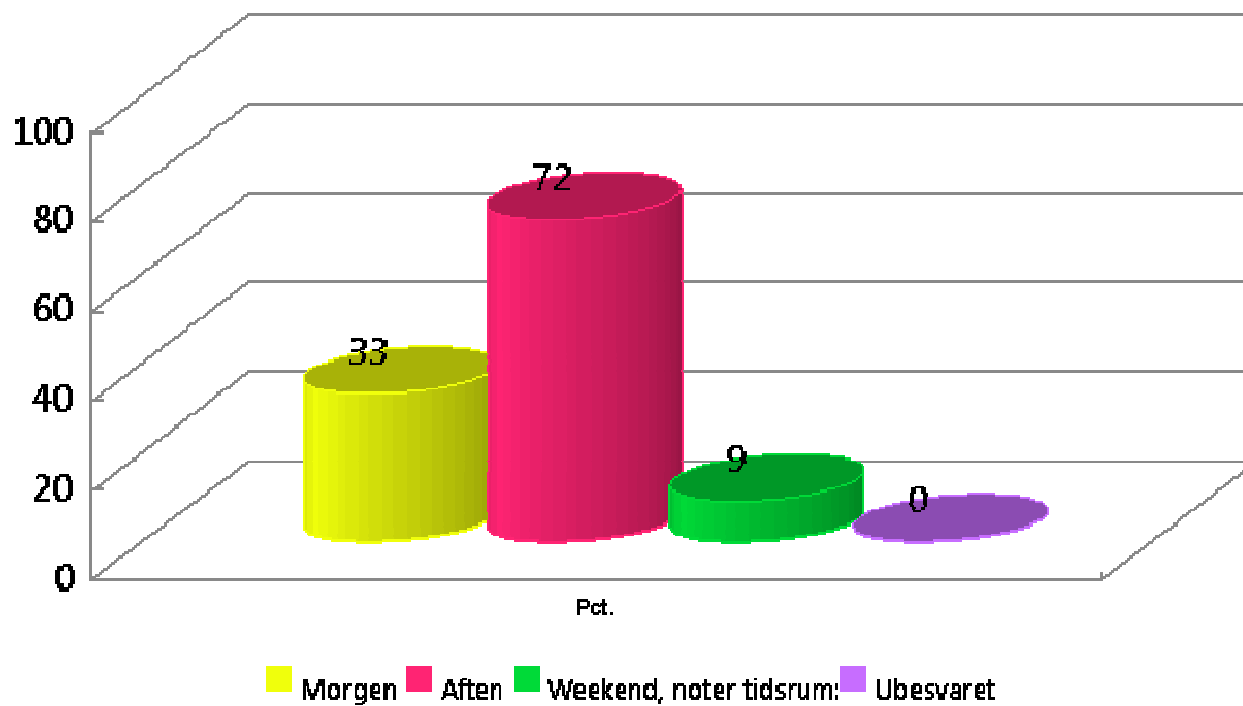
Hver fredag eftermiddag

synes det er meget svært at nå fredag, hvor lukning er kl. 16, 16.30 eller 17 ville hjælpe meget

Fredag

1-3 x i året

7 Hvornår har du brug for pasning udenfor normal åbningstid?



7 Hvornår har du brug for pasning udenfor normal åbningstid?

	Abs.	Pct.
Morgen	50	33%
Aften	110	72%
Weekend, noter tidsrum:	13	9%
Ubesvaret	4	3%

Spørgsmålstype: Flere svar

7 Hvornår har du brug for pasning udenfor normal åbningstid?

Weekend, noter tidsrum:

7.30 til 16.30

7-16 hver anden weekend

10-14

7-16

lørdag fra 8.30-13.00, nogle weekender

6.30-14/15.30

9-14

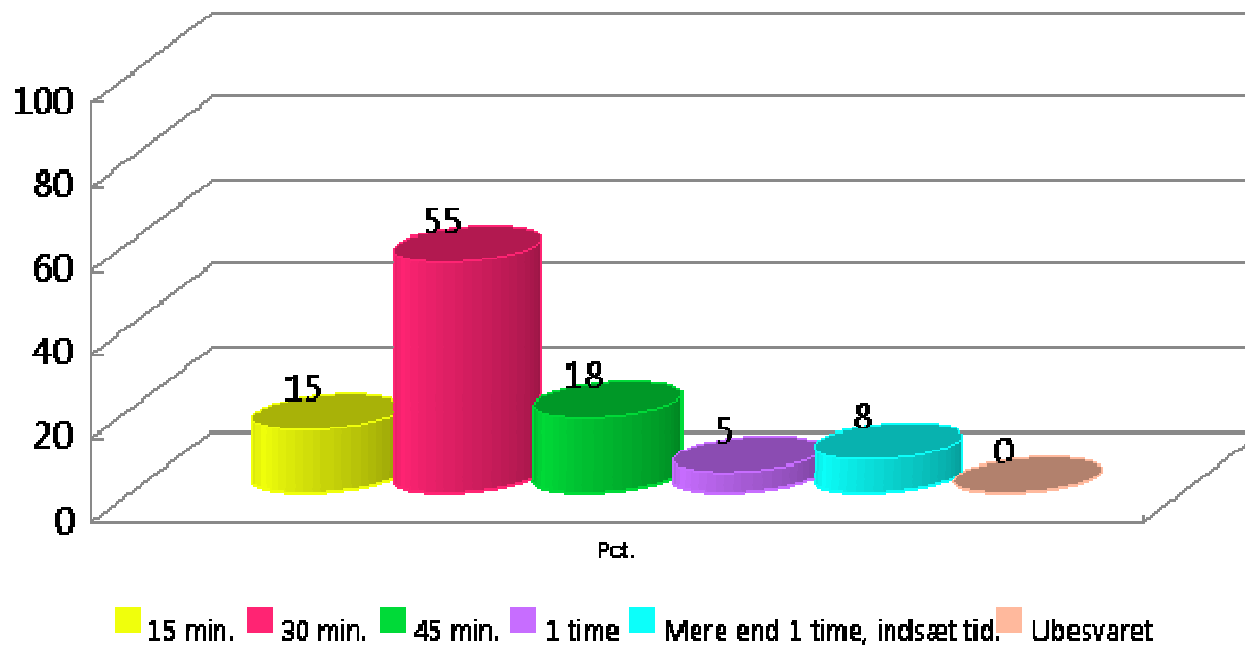
7-17

Hver anden weekend. I nogle tilfælde også om natten.

17-18

Vi har begge weekendarbejde

8 Hvor længe har du maksimalt brug for pasning, før normal åbningstid?



8 Hvor længe har du maksimalt brug for pasning, før normal åbningstid?

	Abs.	Pct.
15 min.	6	15%
30 min.	22	55%
45 min.	7	18%
1 time	2	5%
Mere end 1 time, indsæt tid:	3	8%
Ubesvaret	0	0%

Spørgsmålstype: Enkelt svar

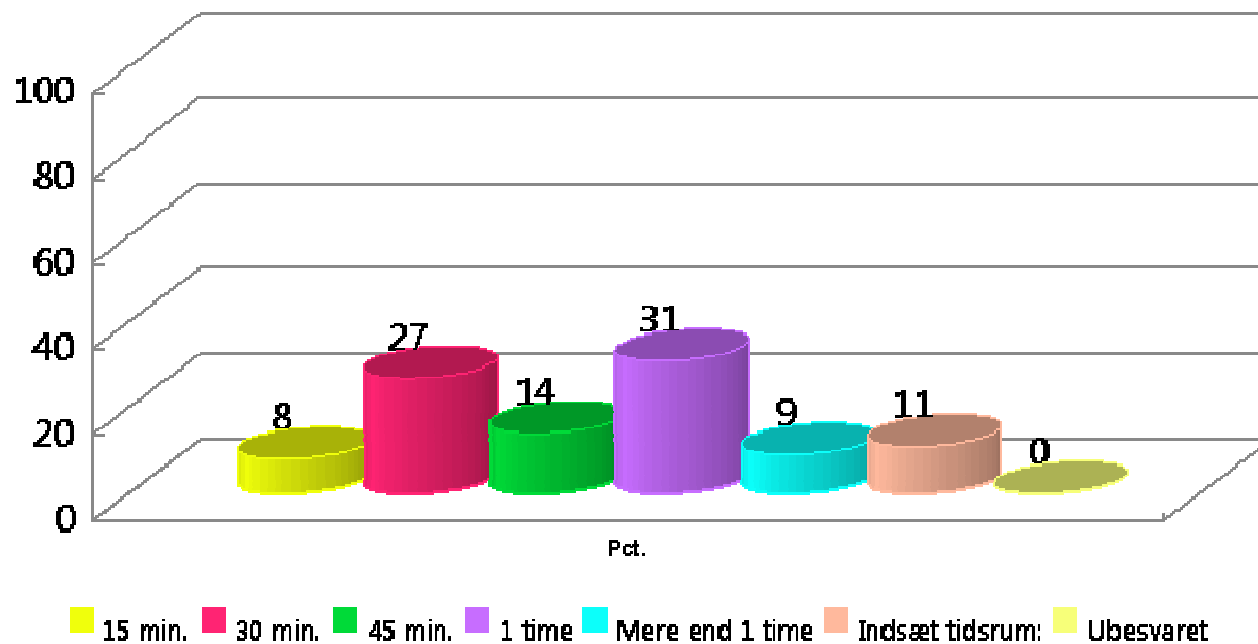
8 Hvor længe har du maksimalt brug for pasning, før normal åbningstid?

Mere end 1 time, indsæt tid:

0 min. det har jeg ikke behov for

Hele dagen på lukkedage

9 Hvor længe har du maksimalt brug for pasning, efter normal lukketid?



9 Hvor længe har du maksimalt brug for pasning, efter normal lukketid?

	Abs.	Pct.
15 min.	9	8%
30 min.	30	27%
45 min.	15	14%
1 time	34	31%
Mere end 1 time	10	9%
Indsæt tidsrum:	12	11%
Ubesvaret	0	0%

Spørgsmålstype: Enkelt svar

9 Hvor længe har du maksimalt brug for pasning, efter normal lukketid?

Indsæt tidsrum:

15 min. plus de mange lukkedage ned til et minimum.

6-18

Fra 16-17 om fredagen

Bare fredag 16.1630

16-17 fredage så de ligner de øvrige af institutionens dage.

2 timer

til kl. 18, samt lørdage dagtid

fra 7- 18.30

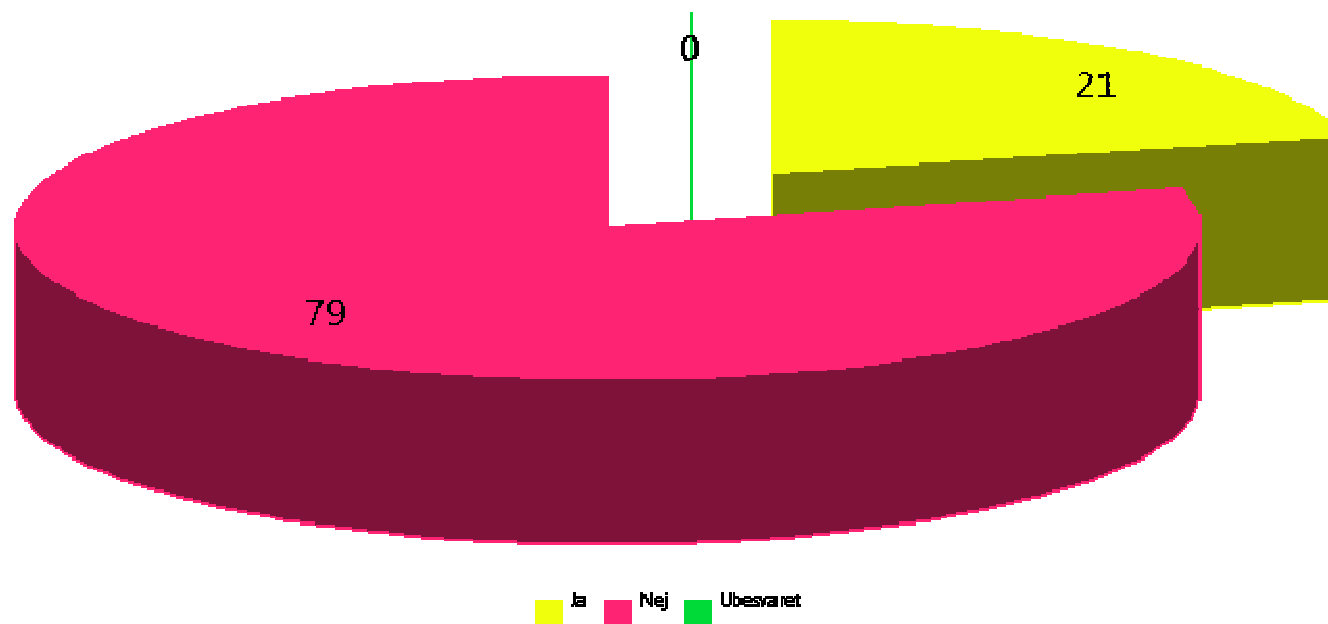
30 min. om fredagen

17-21

12 Forestil dig, at du nu skal vælge om dit barn/børn skal tilmeldes pasning i den udvidede åbningstid. Dette er tænkte eksempler og takster. Hvilke af disse scenarier ville du foretrække (hvor 1 er højest placeret)? : Foretrukne scenarie	1		2		3		4		Ubs.	
	Abs.	Pct.	Abs.	Pct.	Abs.	Pct.	Abs.	Pct.	Abs.	Pct.
Fra kl. 6, til 99 kr./ md.	43	29%	28	19%	9	6%	70	47%	0	0%
Til kl. 18, hver dag til 105 kr./ md.	81	54%	19	13%	10	7%	40	27%	0	0%
Til kl. 20, 1-2 gange om ugen til 402 kr./ md	7	5%	18	12%	29	19%	96	64%	0	0%
Til kl. 20, 3-5 gange om uge til 591 kr./ md.	3	2%	4	3%	16	11%	127	85%	0	0%

Vandret procentberegning
Spørgsmålstype: Frekvens

14 Vil du være villig til at flytte institution for at benytte tilbuddet om udvidede åbningstider?

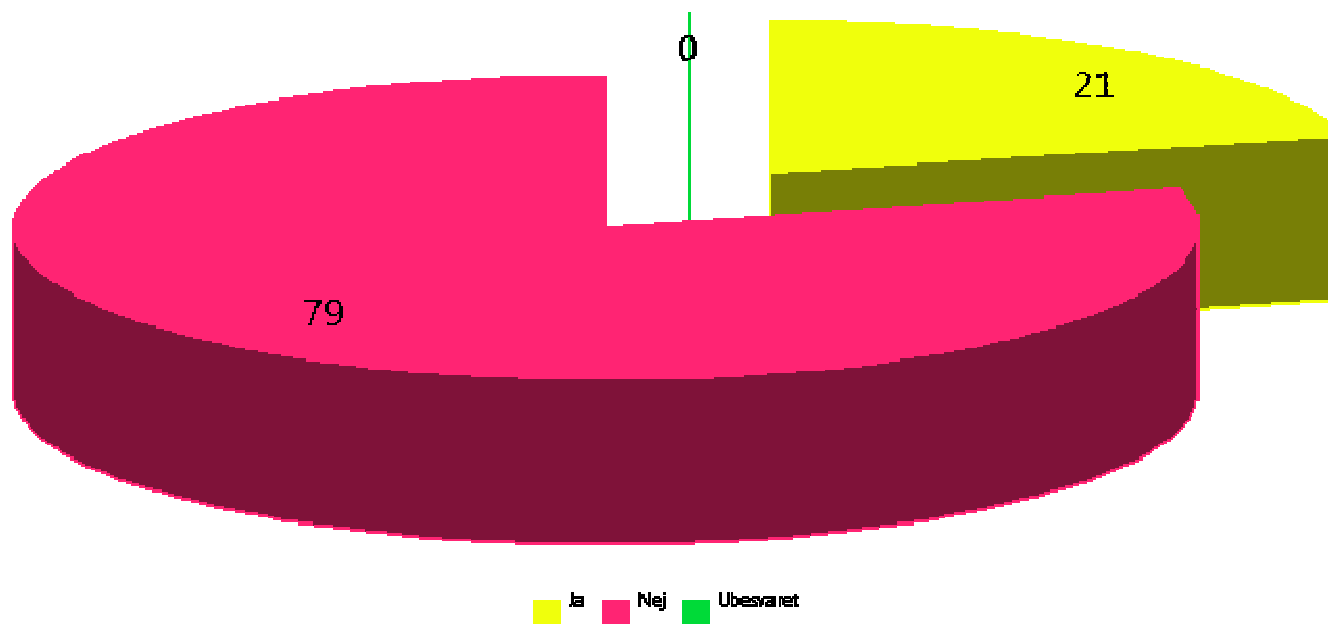


14 Vil du være villig til at flytte institution for at benytte tilbuddet om udvidede åbningstider?

	Abs.	Pct.
Ja	32	21%
Nej	118	79%
Ubesvaret	0	0%

Spørgsmålstype: Enkelt svar

15 Hvis dit barn/ børn bliver alene i institutionen i de udvidede åbningstider, vil du så fravælge muligheden?

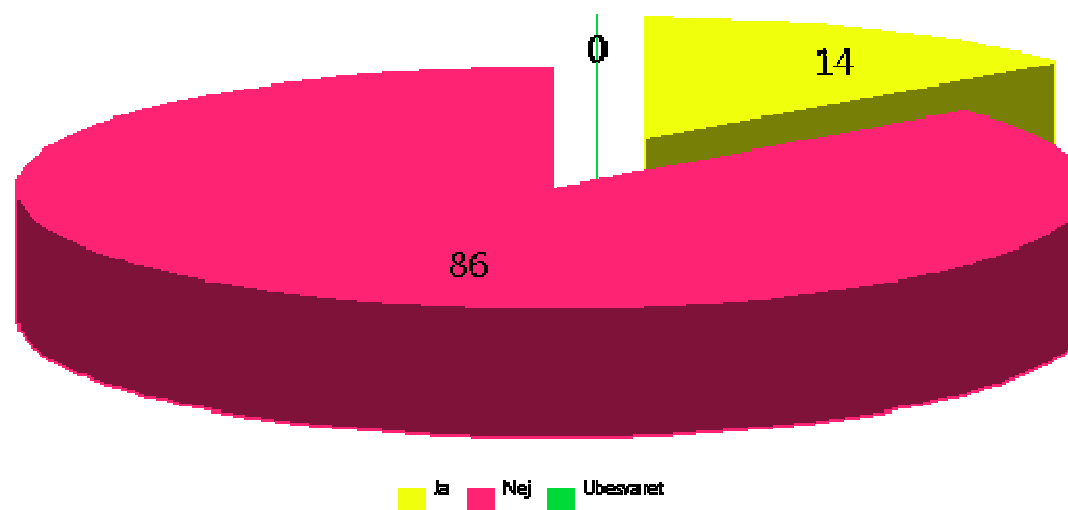


15 Hvis dit barn/ børn bliver alene i institutionen i de udvidede åbningstider, vil du så fravælge muligheden?

	Abs.	Pct.
Ja	32	21%
Nej	118	79%
Ubesvaret	0	0%

Spørgsmålstype: Enkelt svar

16 Med indmeldelse i en primær og sekundær institution, kan den sekundære benyttes de dage/ perioder hvor behovet for udvidede åbningstider eksisterer og den primære benyttes på dage uden behov. Ville du vælge en primær/ sekundær løsning?

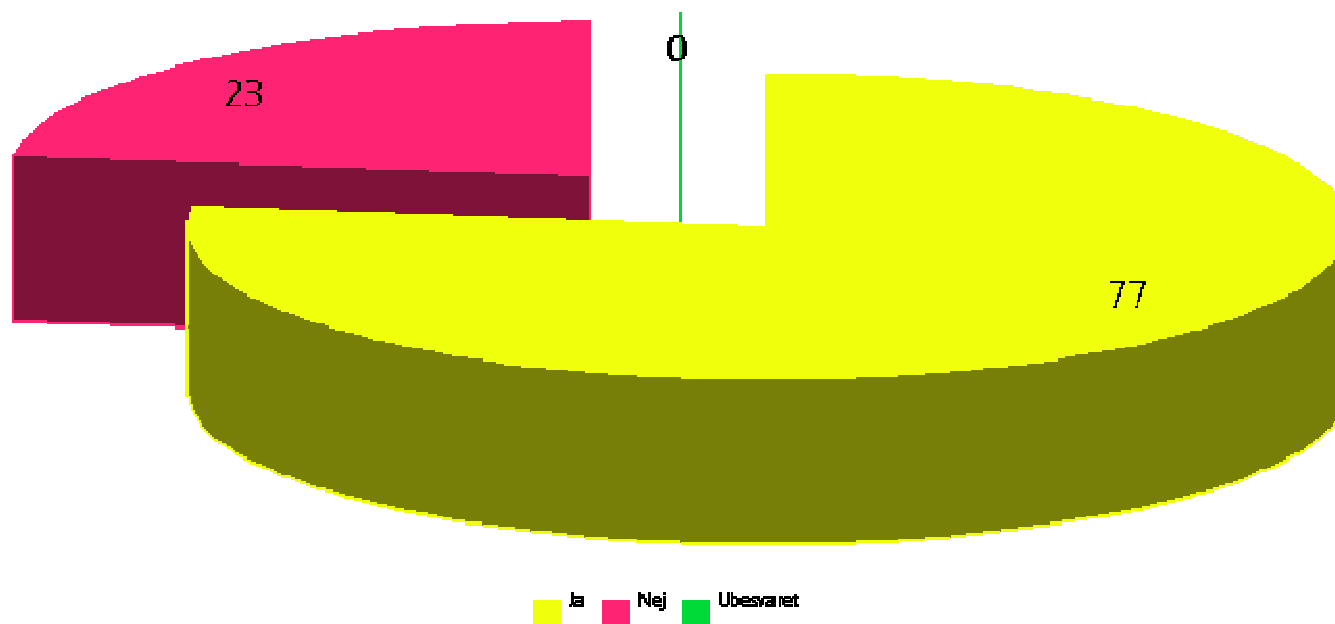


16 Med indmeldelse i en primær og sekundær institution, kan den sekundære benyttes de dage/ perioder hvor behovet for udvidede åbningstider eksisterer og den primære benyttes på dage uden behov. Ville du vælge en primær/ sekundær løsning?

	Abs.	Pct.
Ja	21	14%
Nej	129	86%
Ubesvaret	0	0%

Spørgsmålstype: Enkelt svar

17 Forestil dig at afstanden til institutionen med udvidede åbningstider bliver op mod 3 km eller mere, vil det betyde noget?



17 Forestil dig at afstanden til institutionen med udvidede åbningstider bliver op mod 3 km eller mere, vil det betyde noget?

	Abs.	Pct.
Ja	116	77%
Nej	34	23%
Ubesvaret	0	0%

Spørgsmålstype: Enkelt svar

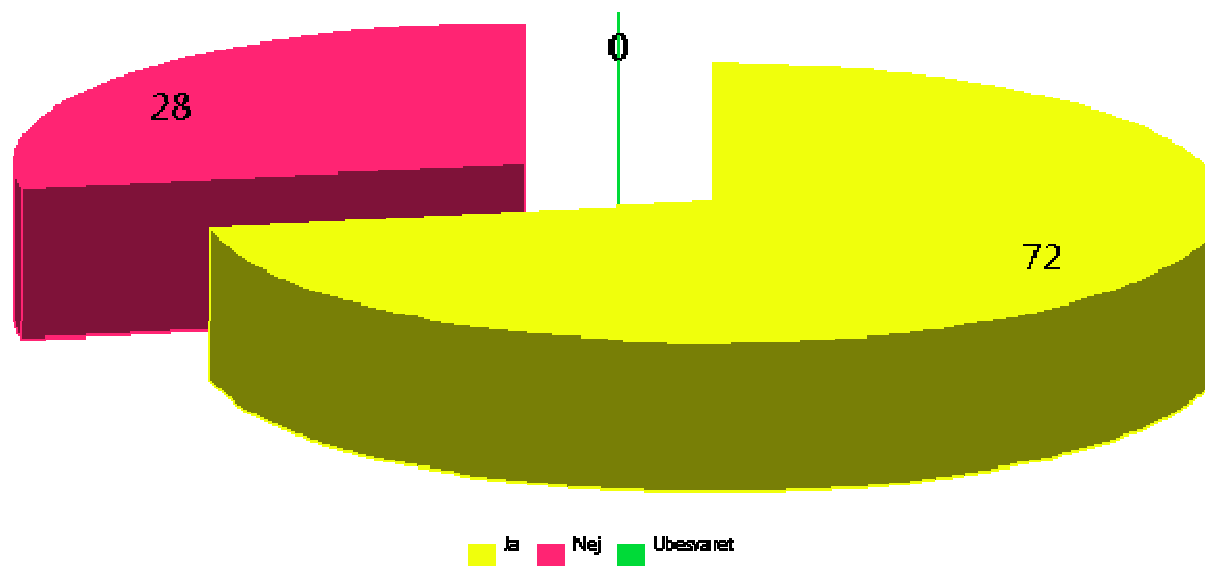
18 I andre kommuner er der følgende modeller indenfor pasning i udvidede åbningstider. Forestil dig at du skal vælge den bedst mulige løsning. Prioriter nu herefter (hvor 1 er højest)? Bedst mulige løsning	1		2		3		4		Ubs.	
	Abs.	Pct.	Abs.	Pct.	Abs.	Pct.	Abs.	Pct.	Abs.	Pct.
Tilskud til privat passer i ydertimerne	18	12%	48	32%	19	13%	61	41%	4	3%
Pasning i nuværende institution	134	89%	13	9%	1	1%	2	1%	0	0%
Pasning i anden institution med børn med samme behov for pasning i ydertimer	3	2%	24	16%	42	28%	77	51%	4	3%
Sekundær og primær institution	4	3%	12	8%	25	17%	103	69%	6	4%

Spørgsmålstype: Frekvens

20 Hvilke af følgende måder at organisere tilvalget af de udvidede åbningstider synes du bedst om? : Bedste organisering	1		2		3		4		Ubs.	
	Abs.	Pct.	Abs.	Pct.	Abs.	Pct.	Abs.	Pct.	Abs.	Pct.
Tilkøb af moduler på fast antal ekstra timer pr. uge	21	14%	36	24%	43	29%	37	25%	13	9%
Tilkøb af moduler på fast antal gange pr. måned	27	18%	38	25%	34	23%	39	26%	12	8%
Fast betaling ifm. den månedlige takst	57	38%	22	15%	13	9%	53	35%	5	3%
Tilkøb pr. gang (med rimelig varsel)	38	25%	21	14%	25	17%	56	37%	10	7%

Spørgsmålstype: Frekvens

21 Vil det være af betydning for familien, såfremt der tilbydes et mindre morgenmåltid eller en sen eftermiddagssnack til børnene, i de udvidede åbningstider?

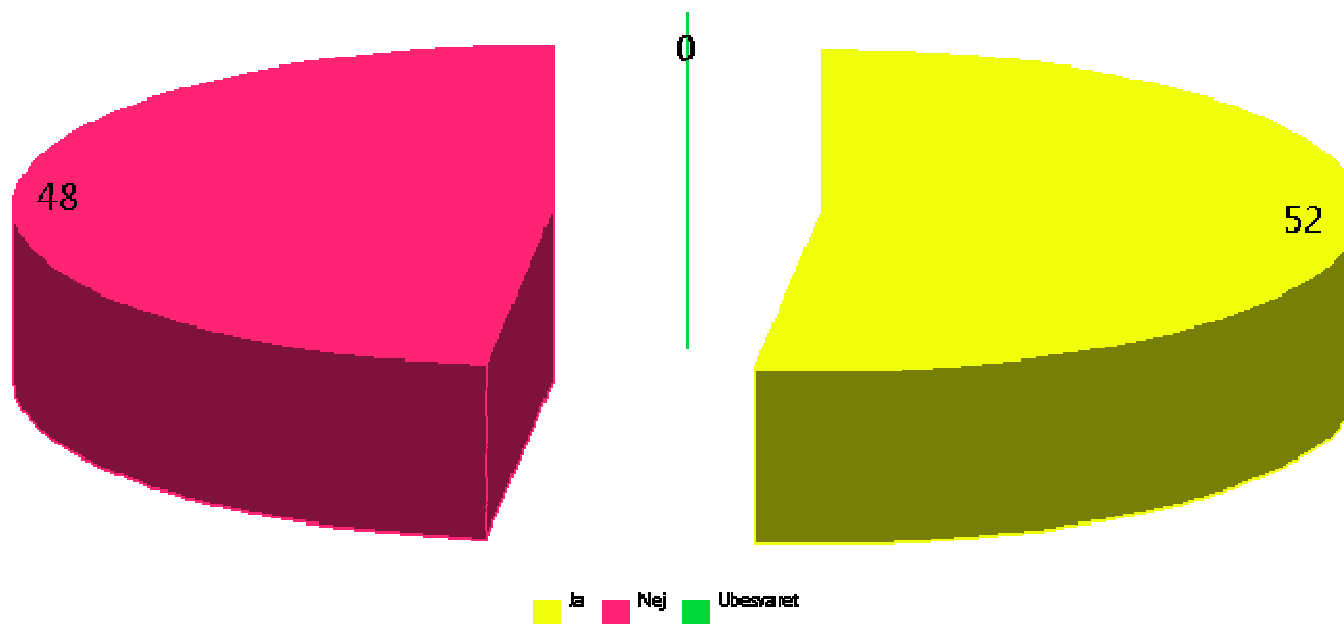


21 Vil det være af betydning for familien, såfremt der tilbydes et mindre morgenmåltid eller en sen eftermiddagssnack til børnene, i de udvidede åbningstider?

	Abs.	Pct.
Ja	108	72%
Nej	41	28%
Ubesvaret	0	0%

Spørgsmålstype: Enkelt svar

22 Er det afgørende for familien, for at få hverdagen til at hænge sammen, at få tilbudt pasning i ydertimerne?



22 Er det afgørende for familien, for at få hverdagen til at hænge sammen, at få tilbudt pasning i ydertimerne?

	Abs.	Pct.
Ja	77	52%
Nej	72	48%
Ubesvaret	0	0%

Spørgsmålstype: Enkelt svar

19 Andre forslag?

Svar

30 min længere åbent om fredagen!

Tilskud til privat pasning ville være drømme-scenarie under mine omstændigheder. Jeg ville umiddelbart foretrække en løsning en par med en babysitter, der kunne aflaste BÅDE børnene og migselv. Denne kunne hente børnene tidligere i institution, får at mindske børnenes "arbejdsuge" (som i forvejen er urimelig), bringe dem hjem og passe dem i mit privathjem. Jeg forventer ikke at en sådan person bør være pædagogisk uddannet, men bare at de kan passe dem forsvarligt.

Jeres pris er i forvejen vanvittig høj, så sæt den ikke op., Mht. andre løsningsforslag til, hvordan man kan køre med udvidet tid: ingen forslag desværre lige nu.

Der burde være samme åbningstid om fredagen. Kan være svært at nå at hente barn inden institutionen lukkes.

Udvidede åbningstider skal ikke give nogen ekstra udgift, da Allerød kommune allerede er Danmarks dyreste.

Have ens åbnings tider i samme lokal område. Tager hensyn til institutions ønsker (vi er nogle der har ønsket ud fra åbnings tider)

Vi er tilflyttere fra Gladsaxe kommune hvor vores barns institution tilbød udvidede åbningstid til kl 18 hver dag. Dette kostede ikke ekstra og taget i betragtning at børnepasningen i Gladsaxe kommune er betydeligt billigere end Allerød, finder jeg det uforklarligt at et udvidet åbningstilbud i Allerød skulle koste yderligere mere end selve pladsen i forvejen gør.

Vores højeste prioritet for bedre børnepasningen, er at få et bedre tilskud fra kommunen til madorning. Vi betaler idag ca 880kr, vi ønsker os en løsning hvor vi betaler ca 500 kr og kommunen de sidste 380kr. Der er så mange gode gevinster ved madorning (og studier der bakker op om det). Der er madorning i Elmedalen vuggestuen og Heidi laver den skønneste sundeste mad. Vi ønsker os stærkt at hun også kan lave mad til børnehaven-børnene! Men forældren-flertallet er ikke til madorning i børnehaven - da det er for dyrt.

I mine ønsker omhandler det 45 min. udvidet åbningstid. Jeg forestiller mig således ikke det er de helt store forandringer, men et spørgsmål om opnomering af timer/budget.

Nej

Hvad med bare en time ekstra fredag eftermiddag?

Søg inspiration i den svenske model: Gode madordninger, lange åbningstider og rimelige priser. Kommentar til spørgsmål om at skifte institution for at opnå de udvidede åbningstider: vi har svaret JA, under disse forudsætninger: at den nye institution er i samme by (Lynge for vores vedkommende).

næ vil bare sige at jeg kan se nogle øko og sociale fordele ved Sekundær og primær modellen for jer og for børnene - det er god ide. Da ønsket om at blive i egen instuation selvfølgelig ligger højest vil det i praksis give for mange børn som er alene og alt for dyrt i personale.

Pasningstilbud på lukkedage i dagplejen, evt i legestuen.

Ingen

En ide kunne være at have institution A til at have en åbningstid der hedder f.eks. 6:00 - 16:00 og institution B til at have en åbningstid der hedder f.eks. 7:00-17:00, når man som forældre søger plads, kan man søge den/de institutioner der har en åbningstid der passer til familiens pasnings behov.

Det burde være muligt at holde åbent så man kan passe et helt almindeligt 8-16 arbejde uden det skal koste ekstra og uden at

19 Andre forslag?

Svar

børnene skal flyttes.

Det skal ikke koste mere, det er rigelig dyrt at have børn i institution i Allerød. Den bedre service til samme (eller gerne mindre) pris kunne bruges til at lokke flere børnefamilier til byen eller få os der ikke har råd til at få flere børn til at få råd til et barn mere. Som det er nu skal man være velhavende for at have råd til barn nr 3 og det er ærgeligt for Allerød kommune at det er penge der holder indbyggerne fra at få flere børn til kommunen.

Har ikke udfordringer med åbningstider som de er nu og er glad for institutionen. Har kun et stort ønske og en halv-hel time længere åbent om fredagen hvor de lukker kl. 16, hvilket kan være svært at nå.

Afskaf lukkedagene. Det er svært at få fri og betyder ofte at vi ikke kan holde fri som familie, da en må arbejde og en anden holde fri.

I Sverige år det lag att institutionerne har öppet till 18-18:30 dvs till föräldrarna slutat arbetet

(havde kun markeret 1 øk sp)

Spørgsmålstype: Fritekst

10 Hvad vil det give dig at få udvidede åbningstider?

Svar

Kan både nå at aflevere og hente hvilket der ofte er behov for. Kan nå ind i byen på arbejde til tiden og dermed gå til tiden.

Mulighed for at deltage i alle laboratorieforsøg forelæsninger på min uddannelse. Timerne er fordelt mellem 8-17 mandag - torsdag og universitetet ligger på Frederiksberg.

En mindre stresset fredag, da det er svært at nå til Allerød om få hentet barn inden kl 16 (vuggestue), 16:30 (børnehave)

Jeg ikke skal stresser fra arbejdet om fredagen for at nå og hente til kl 16!

Jeg er alenemor til to børn. Børnene bor hos mig 100% af tiden (faderen bor i udlandet og min familie bor i Køge). Jeg bor i Lyngø og arbejder fuldtid i Hørsholm. Jeg kan grundet åbningstiderne tidligst aflevere mit yngste barn i børnehaven kl. 6.45, det tager ca. 10 min. så aflevere storesøster i SFO til kl. 7 når denne åbner. Hvis jeg er hurtig, kan jeg være afsted igen kl. 7.05. Det tager 25 min at køre til Hørsholm, hvor jeg starter arbejde 7.30 til 15.30. Er tilbage i SFO'en for at hente den største kl. 16.00 og i børnehaven igen kl. 16.15. Vi kører fra børnehaven kl. 16.30, hvilket er 15 minutter før de lukker. I min hverdag har jeg 15 minutter elastik. Jeg kan med nuværende åbningstider kun finde andet arbejde, hvis kørselstiden ikke overskrider SYV minutter ekstra. Jeg kan ikke deltage i eftermiddagsmøder eller fyraftensmøder.

Mere fleksibilitet i forhold til familie/arbejde/fritid

Større fleksibilitet om fredagen hvor vuggestuen lukker tidligere end de øvrige dage.

Mindre stress i hverdagen, da det er svært at få plads til at arbejde 37t/ugen

Mindre bøvler med arbejdsplads, bedsteforældre og mindre stress samt større frihed i forhold til planlægning af min ferie. Den går lige nu med feriedage på jeres lukkedage! Det er højst utilfredsstillende. Jeg har desværre hørt, at der kommer endnu flere.

Mindre stress for at nå hjem og hente børn.

Vi har begge job hvor det kræver at vi har weekend vagter, så hvis institutionen havde åbent i weekenden ville vi få flere weekenderne sammen hele familien, i stedet for at det enten kun er mor der er hjemme eller far.

Mere fleksibilitet ift. at komme hjem fra arbejde og nå at hente

Hvis vuggestuen åbner ti minutter tidligere, kan mor aflevere begge børn (i vuggestue og SFO) og nå sit arbejde i Hellerup kl. 8. Det kan ikke lade sig gøre idag pga trafikken mod Kbh og parkeringsforholdene ved Engholmskolen (lang afstand ml parkering og indgang). Hos os betyder det, at far må vente hjemme og aflevere det ene barn. Vi ville ellers have glæde af, at han kørte tidligt afsted og kom tilsvarende tidligt hjem.

Mindre stress Mindre hjemmearbejde om afhentning

At jeg kan gå på fuld tid på mit arbejde og bedre forsørge min familie.

Mulighed for at færdiggøre arbejde og møder, så jeg kan hente tidligt en anden dag.

Da begge forældre arbejder i København, vil tidligere åbningstider betyde at vi kan undgå den værste myldretrafik (både ud og hjem) - så det vil IKKE betyde at børnene skal have længere dage i institutionerne tvært imod... Især fredag er et problem da institutionerne først åbner kl. 7 og så allerede lukker kl. 16

Fleksibilitet og tryghed og mulighed for at passe arbejde uden stress

Mulighed for at nå på arbejde i København før myldretiden og derved kunne gå hjem før og undgå travlheden om eftermiddagen.

Mere fleksibilitet ift arbejdsplads med rejsedage

Igen, udvudet åbningsitid er for mig ikke timer, men dage. Det vil give mig en stor fleksibilitet i vores ferie planlægning, og kunne holde mere ferie i længere perioder. Det er mange drøpvisdage som ligger dårligt

Ikke at blive stresset i dagligdagen omkring ikke at nå hjem og hente i ordentlig tid. Få afsluttet min arbejdsdag på en mere rolig måde

Give os mulighed for at arbejde fuldtid begge to. Da han går på 3 holdsskift, og hun møder kl 06.30 i KBH. Nu møder hun en time senere 10 dage om måneden ca.

At vi kan møde til tiden på arbejde

At man kan passe sit arbejde...

Det ville give os mulighed for større fleksibilitet i forbindelse med aflevering og hentning, så vi ikke var afhængige af at skulle aflevere/hente på tider, som betyder, at vi ryger direkte i morgen/eftermiddagstrafik mod Kbh. hvor vi arbejder.

Mulighed for at have en fuld arbejdsdag om fredagen

Mindre tids pres saa man kan naa hjem fra arbejde.

Mulighed for at overholde normale arbejdstider.

Mulighed for at have tidligere vagter på mit nuværende arbejde

Mere fleksibilitet og mulighed for at tilrettelægge min arbejdsdag optimalt.

De gange jeg har brug for at aflevere før 6.55 har jeg ikke brug for hjælpe fra andre.

Det vil tage noget stres ud af hverdagen og spare nogle penge til den nu nødvendige barnepige.

Jeg er selvstændig behandler. For at matche mine patienter behov har jeg også brug for at kunne tilbyde træffetider, når mine de har fri. Pt kan jeg reelt kun tilbyde en træffetid mellem kl 10 og 14:30. Det er svært at få en forretning til at løbe rundt på sådanne præmisser, for ikke at sige umuligt. Så det det gir mig er muligheden for at forsørge min datter og mig selv.

At vi selv kan hente hver dag og at nogle dage ikke ville blive stressende når vi skal nå at hente inden institutionen lukker. Vi arbejder begge i København, far er afhængig af toge til tiden og mor er afhængig af at der ikke er for meget kø på vejene

Faderen behøver ikke tage fri, når moderen er væk.

Mindre stress de få morgener

I forhold til tidligere morgenåbning morgen ville det give os mere fleksibilitet at vi begge har mulighed for at aflevere børn. I forhold til lukkedage ville det fjerne problemet med at holde fri/finde alternativ pasning på disse bestemte dage.

Mulighed for selv at hente mit barn

Mindre stress på vej hjem fra arbejde, hvor man ikke altid selv er herre over hvordan trafikken er.

Mere ro på i dagligdagen.

At jeg kunne møde til tiden om morgen de dage vi begge måder tidligt og så kan vi hente får og få mere ud af eftermiddagene.

Det vil give mig lidt mere råderum de dage. hvor min arbejdstid er lang. Da jeg arbejder med skiftende arbejdstider og nogle gange kan der ikke arrangeres anden pasning.

Jeg vil kunne undgå myldertid, og dermed spare en masse tid. det vil betide at min søn skal være kortere tid i institution.

at jeg kan møde på mit arbejde til tiden. at jeg ikke skal arrangere barnepiger om morgenen, eller hele tiden skal bede om lov til at møde for sent. Det vil blive en mindre stresset hverdag, når man ikke hele tiden skal "løse problemet" med åbningstiderne, der ikke passer til de behov vi har.

Færre gange man må aflyse et møde på arbejdet, fordi en af os skal hente barnet.

Mere ro i hverdagen. Vi vil selv have mulighed for at hente vores barn og være fri for at skulle benytte os af en barnepige eller bytte vagter. begge hold bedsteforældre bor i Jylland.

Ingen stress pga trafik prop på motorvejen hjem

Mindre stress og jag om fredagen

ingen stress mht at finde pasning/afhentningshjælp

Lettere at koordinere med arbejde

Møde tidligere på arbejde og så komme tidligere hjem og hente igen

Mulighed for at komme på arbejde til tiden.

Mere fleksibilitet. Specielt er det svært at nå at hente to børn i to forskellige institutioner inden lukketid om fredagen hvor mange forældre henter på samme tidspunkt.

At jeg rent faktisk kan få det til at hænge sammen med aflevering af børn, transport til arbejde, timer på selve arbejdet og transport retur - indenfor åbningstiden. Det er ikke - bare - et spørgsmål om at stå tidligere op, da der er en "smertegrænse" for, hvor tidligt vi kan få vores søn op ift. at han kan få en god dag, da han i forvejen går i specialbørnehave (Troldestuen/Grøftekanten), og har diagnose som autist... En udvidet åbningstid vil gøre, at jeg rent faktisk ville kunne levere de timer på arbejde, som jeg skal, inkl. transport, og ikke sidde og arbejde, når ungerne er kommet i seng...

At jeg selv kan nå at hente mine børn i stedet for at andre skal gøre det og at min mand kan gøre det, når jeg har aften møder.

Hvis institutionen kunne holde åbent til kl 17 om fredagen istedet for 16, så ville jeg selv kunne hente og ikke få familien til det.

Når begge forældre har faste arbejdstider uden mulighed for flex-tid, og begge møder kl 7 giver det et problematisk hjemme- og arbejdsliv, at institutionerne først åbner kl 7. Det har betydet, at jeg som sygeplejerske har været nødsaget til at gå i næsten ren aftenvagt, hvilket har haft en stor konsekvens for den tid jeg har sammen med mine børn.

Det vil betyde at min mand ikke skal tage fri tidligere fra arbejde for at hente. Når man først har fri på samme tid som ens barn skal hentes i institution og har ca. 45 minutters køretid, så er det svært.

At jeg kan nå at hente mit barn, selvom jeg skal til møder på mit arbejde - i stedet for at det ofte er min mand, der skal hente - eller bedsteforældre

Større fleksibilitet, mindre stress at man i ny og næ har mulighed for at hente senere.

Så jeg ikke skal have barnepige på

Mere fleksibilitet

Lidt mindre stress de dage vi skal skynde os at få vores datter hentet. Det er dog ikke et kæmpe problem for os at få det til at hænge sammen, men vi har ikke nogen familie i nærheden der kan hjælpe os i pressede situationer.

Det vil gøre at jeg kan få det job jeg gerne vil have. Jeg er inde for sundhedssektoren og min mand er murer, så vi møder henholdsvis kl 6 og kl 7. Jeg har måtte finde andet arbejde for at kunne aflevere vores søn.

Vi kunne undgå barnepige om morgenen

Meget mindre stress! Og bedre jobmuligheder

at vi begge to kan komme til arbejde kl. 7 og ikke behøver at have en special aftale med arbejdsgiver

Tid til at komme fra job til institution.

Hver fredag er et problem, da institutionen lukker allerede kl. 16. Hvis den lukkede 17 eller bare 16:30, kunne en af os nå hjem, uden at vi skulle have hjælp udefra.

At kunne møde til tiden på arbejde de dage min mand ikke kan aflevere eller slippe for bedsteforældre skal passe.

Mere tid til transport

Møde til tiden på eget arbejde den dag om ugen jeg møder tidligt

Mindre stressende hverdag.

Bedre muligheder for at få det til at hænge sammen tidsmæssigt da vi er 2 fuldtidsarbejdende forældre der begge pendler til en anden kommune.

Mulighed for at hente tidligt nogle dage istedet for sent hver dag

mulighed for at passe mit arbejde uafhængigt hjælp fra familie og venner på almindelige hverdage omkring ferier, hvor institutionen har lukket. Vished om en kontinuitet for børnene i disse perioder, således at de ikke skal anbringes tilfældigt på disse dage.

Institutionen er et langt bedre alternativ, da ekspertisen og faciliteterne er til rådighed her.

Et bedre familieliv. Vi arbejder begge i jobs med skiftevagter og det er meget svært at få logistikken til at gå op. Hvis der f.eks bare er weekendåbent kunne vi nøjes med at begge arbejde hver 3. weekend frem for at have to ud af tre weekender, hvor den ene arbejder.

Når vi begge møder kl. 7, skal manden afspadsere en halv time dagligt for at få det til at gå op.

Større fleksibilitet

Fredags tidluk er et problem

Mulighed for at holde butikstider åbent fra 10-17:30 og lørdag fra 9-14. Vi er en familie som begge er selvstændige butiksejer.

I min jobsituation.

Det vil gøre det muligt, at vi begge (mor og far) kunne hente. Nu er det primær mor der henter.

Mindre stress i forhold til at hente børn og samtidig passe et fuldtids job

Det ville betyde, at jeg ikke behøver at ræse hjem tidligt om fredagen for at hente inden kl. 16. 'Inden kl. 16' betyder nemlig i praksis at man skal være der senest kl. 15:30, for at nå at samle begge børn og alt deres habengut inden pædagogerne låser af. Det ville betyde rigtig meget, hvis fredagsåbningen lignede de andre dage.

Mindre stress i hverdagen

mere overskud i hverdagen til at få hverdagen til at hænge sammen

Sænke stress i hverdagen.Øge fleksibiliteten i hverdagen.Være en stor hjælp ifm uforudsete ændringer i arbejdsdagen.Afhjælper og mindsker forsinkelser på vej hjem fra arbejde grundet trafikpropper/myldretid.

Det vil give mig mulighed for at nå at hente til tiden. trafikken fra indre kbh er meget svær at beregne og når en arbejdsdag der slutter kl. 16.15 er det svært at nå det til kl. 16.45. Derudover har vi begge skiftende arbejdstiden således at der er arbejdedage til kl. 17.00 og 22.00. Så hvis den ene arbejder til 22.00 og den anden har en dag til kl. 17.00 er det jo ikke muligt at nå at hente. Åbningstidspunktet kl 7.00 er lige på vippen når man skal nå at møde kl. 8.00 i KBH men det går (o:

Mulighed for at passe mit arbejde

Mulighed for at aflevere og nå på arbejde til tiden.

At jeg kan passe mit arbejde. Har skæve arbejdstider med weekendarbejde og nattevagter.

I forbindelse med lukkedage vil jeg ikke skulle tage fri fra arbejde. Dette kan nemlig ikke altid lade sig gøre, da jeg ikke bare kan aflyse undervisning eller få en vikar på de dage. Jeg har heller ikke familie der kan passe.

Jeg starter job d. 1/6 og vil hermed kunne nå derind uden problemer.

At jeg ikke skal løbe fra mit arbejde for at nå at være i vuggestuen inden den lukker.Derudover er torsdag en lang dag for mange, hvor det er ekstra svært at finde løsning for at få afhentet sit barn.

Det vil give mig mulighed for at passe mit arbejde og gå fra deltid og op i arbejdstid. Det vil give mig bedre mulighed for at planlægge hverdagen uden at skulle involvere barnepiger hver gang jeg skal på arbejde.

Tidligere åbning. Mindre travl morgen. Mulighed for at sparre en bil væk da vi ville kunne køre sammen i en bil. Lukkedage 1/5, 5/6

samt påske. Nærmere på job, da man ikke skal tage ekstra feriedage.

Mere fleksibel tilrettelæggelse af mit arbejde

Jeg vil selv få mulighed for at hente mit barn og spare penge på en babysitter. Det vil også hjælpe mig med logistikken og dermed også spare tid.

Mindre stress og tid til at tale med pædagogerne om mine børns dag, da jeg skal afhente to børn i to forskellige institutioner på 30 min.

En mindre stresset dag

Det ville give os bedre mulighed for at passe vores arbejde, og derudover ville det afhjælpe alle vores ellers 'kreative' morgen løsninger. Det optimale i vores familie, ville være hvis vores børn kunne blive afleveret kl 6, og få tilbudt morgenmad i institutionen, så de ikke behøvede at stå tidligere op i hverdagen, og vi ville med en rolig morgen, og god samvittighed kunne tage arbejde.

Bedre mulighed for at nå at komme retur fra arbejde.

Mine arbejdstider ændre sig pr 1 august pga ny skolereform. Det vil betyde at jeg selv kan hente de dage, hvor jeg får længere arbejdsdage.

Vi ville ikke skulle gå de arbejde før tid for hente om fredage. Vis der var åben til kl 17

Mulighed for at hente fredag

At jeg kan arbejde på fuld tid og stadigvæk nå at hente mit barn inden for åbningstiden

mindre stress

at jeg ikke skal stresse om fredagen for at hente

Mulighed for at passe min arbejdstid om fredagen, hvor jeg bør være på kontoret til kl. 16 hver 2. fredag. Har fundet en løsning med mit arbejde om at gå 1 time ned i tid om ugen, for at kunne hente om fredagen.

Fleksibilitet i forhold til arbejde

At vi ikke er afhængige af bedsteforældres hjælp til at hente og bringe

Mulighed for at mere fleksibilitet i hverdagen. Frem for et helt stramt skema, hvor intet skal gå galt. Som udgangspunkt ikke flere timer for barnet i institutionen. Bare fordelt lidt anderledes.

Større flexibilitet. Min mand arbejder hver anden uge udenfor åbningstiderne, det betyder at det er mig der skal hoppe og danse for at nå at både aflevere og hente inden for åbningstiden samtidig med at jeg også skal arbejde 8 time excl. transport - det er ikke altid nemt.

At institutionens åbningstid matcher arbejdstid

mulighed for både at kunne aflevere og hente.

At køre fra job fredag kl. 15 er for mange arbejdsgivere ikke optimalt. Det giver stress og pres for os forældre.

Jeg skal hente børn 2 forskellige steder. Jeg har fri kl 16.30 og skal nå at hente inden 16.45. Kan ikke nå det.

Det ville give en mindre stresset morgen hvor man kunne slippe for at gå fra det ene hus, til nabohuset og så tilbage igen fordi der så omsider er personale som, har tid til at åbne det andet hus. Det skal siges at det er et Børnehus med to afd. børnehave. Samlet set er børnehusets åbningstider ok mhp at huset åbner kl. 07.00 og jeg aflevere mellem 07.15 og 07.30, men det er utilfresstillende at man ofte står og venter i det hus som først er bemannet med personale fra kl. 07.30 og så skal til at gå frem og tilbage mellem husene for at finde ud af om der er personale på dagen til at åbne til tiden eller om man skal i nabo huset!

mulighed for at arbejde et sted med længere transporttid

Mindre stress med at nå at hente, dette gælder om fredagen hvor institutionen lukker kl 16

Undgå stress hver fredag da jeg kan overholde min arbejdstid
mulighed for frokostpause om fredagen. for at nå at hente inden lukketid fredag må jeg droppe alle pauser den dag.
Det vil give ro i vores familie, da de dage hvor det er min mand der skal hente, der skal ham ikke stresse, for at kunne hente til tiden
e jeg også kunne passe mit arbejde om fredagen.
Bedre mulighed for at passe mit arb da jeg synes vuggestuen lukker for tidligt
Mindre stress omkring det at kunne nå at aflevere/ hente i forhold til mine og min mands arbejdstider og at det ikke er nødvendigt at
få bedsteforældre til at hjælpe til hver uge.
Mere fleksibel hverdag
Mere fleksibilitet i en dagligdag, hvor vi begge flere gange i ungens løb først har fri kl 17:30.
Så ville jeg selv kunne hente mit barn alle ugens dage. Var afhængig af at andre kunne hente hver fredag i dagplejen.
De ville gøre rigtig meget, specielt gøre det end del lettere. Så slipper jeg for at mine forældre/jeg selv skal tage tidligere fri for at
komme ned og hente min datter nogle dage Så kan jeg selv hente hende når jeg har fri.
Kunne møde til tide på job i kbh
Nehovet for pasning er primært fredag eftermiddag. Det ville give frihed ikke at skulle gå før tid hver fredag.
Jeg ville selv kunne nå at aflevere mit barn om morgenen i de perioder min mand er ude og rejse. Hvor jeg pt får bedsteforældre til at
komme om morgen og hjælpe med aflevering.
Bedre mulighed for tilpasning i forhold til arbejde.
Det vil betyde, at vi selv kan hente vores børn og ikke behøver at få andre til at hjælpe os.
Jeg vil gerne have mulighed for en arbejdsdag fra 8-16 og stadig kunne nå hjem og hente. Transporttid er ca. 50 min. og jeg
foretrækker ikke at komme for tæt på lukketid dels pga. risiko for forsinkelse i trafikken og dels for en rolig afhentning. Pt. har jeg
grundet fleksibel arbejdsplads mulighed for at arbejde 7-15 og min mand afleverer ca. kl. 8. Jeg går indimellem glip af møder m.m. da
kutyme på arbejdspladsen er at arbejde 9-17.
Meget mindre stress!
Mere ro om morgenen i forbindelse med at nå arbejde efter aflevering
Mindre belastede bedsteforældre
Mindre stress, mere tid sammen som familie, mere fleksibilitet på arbejdet.(har også sat 15 min. på aften)
bedre mulighed for at passe mit arbejde - frihed :-)) og uafhængighed af babysittere
Det vil give mig mere tid med min datter om morgenen og på vej til arbejde og at jeg ikke skal stress op vej hjem fra arbejde
Mulighed for at deltage i div. forældremøder, udvalg m.v. Da jeg har 3 børn + en mand der arbejder aften.
At møde til tiden på ens arbejde
Mit dele barn ville kunne komme direkte i børnehave når det er hans far's uger og ikke hjem til mig (hans mor) først
Ro ved afhentning, samt mindre stresset børn hjemme, da afhentning kan rumme visning og udførelse af forskellige ting.
Jeg kan afslutte mit arbejde/ måten uden arrangera "special passning" med någon annan
Har også noteret 30 min. om morgenen.
Fleksibilitet når den ene af os forældre skal rejse. Det skal dog retfærdigvis siges at vi kun har vores børn i børnehave det næste
hvorefter de starter i skole
Spørgsmålstype: Fritekst

Bilag: 5.1. Analyse af styringsgrundlaget på daginstitutioner

Udvalg: Børn- og Skoleudvalget 2014-2017

Mødedato: 24. juni 2014 - Kl. 16:00

Adgang: Åben

Bilagsnr: 39521/14

Analyse af styringsgrundlaget på daginstitutioner
Visitationsprincipper - forældrene får den plads, der ønskes
Maj 2014

Indledning

Byrådets budgetforlig 2014-17 beskriver, at følgende analyse skal gennemføres til budgetforhandlingerne 2015-18:

Der arbejdes videre med at forbedre styringsgrundlaget på daginstitutioner, der skal sikre, at børnene får den daginstitutionsplads, der ønskes.

Af Konstitueringsaftalen for Allerød Byråd efter kommunalvalget den 19. november 2013 fremgår det i øvrigt, at der skal gennemføres en analyse af daginstitutionstaksten og lukkedage i takt med effektiviseringer på dagtilbudsområdet.

Disse tre analyseområder samles i en rapportering, som sammenfatter de ønskede analyseområder

Analysen opdeles i 3 delrapporteringer:

Delanalyse	Udvalgsbehandling
Visitationsprincipper - forældrene får den plads, der ønskes	Børn og Skoleudvalget d. 27.5.2014
Ressourcetildelingsmodel, herunder analyse af enhedsnormering samt Forslag til nedbringelse af dagtilbudstakster	Børn og Skoleudvalget d. 12.8.2014
Analyse af madordning	Børn og Skoleudvalget d. 28.10.2014

Analyse af styringsgrundlaget på daginstitutioner
Visitationsprincipper - forældrene får den plads, der ønskes
Maj 2014

VISITATIONSPRINCIPPER – forældrene får den plads, der ønskes

Indholdsfortegnelse

Indledning	1
VISITATIONSPRINCIPPER – forældrene får den plads, der ønskes	2
Indholdsfortegnelse	2
Nuværende serviceniveau for visitation af dagtilbudspladser	3
Måltal	4
Benchmarking	5
Forbedret serviceniveau i visitationen.....	5
Den nuværende kapacitetsberegning bibeholdes.....	6
Alle dagtilbud får fysisk plads til flere børn end den fastsatte børnenormering.	6
Fortrinsret til børn, der er bosiddende i lokalområdet	7
Mere fleksibel organisering af udskrivningen af børn fra børnehaverne,.....	7
Garanti for ønsket plads.....	7
Overflytninger	8



Analyse af styringsgrundlaget på daginstitutioner

Visitationsprincipper - forældrene får den plads, der ønskes

Maj 2014

Nuværende serviceniveau for visitation af dagtilbudspladser

De nuværende visitationsregler er sidst behandlet af Børneudvalget d. 2. december 2013. På mødet godkendte Børneudvalget de principper, som de nuværende visitationsregler bygger på:

- **Optjening af anciennitet**
- **Undtagelser fra anciennitetsprincippet** (*børn med særlige behov og søskendefordel*)
- **Serviceniveau** (*en formuleret hensigtserklæring om, at forældre sikres en dagtilbudsplads inden for eget pasningsområde (Lynge, Midtby og Blovstrød)*)
- **Borgerens ansvar** (*fravælges pasningsgaranti har brugeren selv påtaget sig ansvar for at vente på en plads i det dagtilbud, der ønskes*).

I Allerød Kommune har forældrene frihed til at opskrive deres barn i netop det dagtilbud, de ønsker - uafhængigt af bopælsdistrikt eller at barnet allerede har et aldersrelevant dagtilbud.

Jf. Allerød Kommunes visitationsregler¹ kan forældrene opskrive deres barn på venteliste til 2 navngivne dagtilbud, hvor der ønskes en plads.

Ønskes der pasningsgaranti på en bestemt dato, skal barnet tillige opskrives på garantilisten. Pasningsgarantien sikrer pasning efter max. 3 måneders ventetid – så vidt muligt inden for eget pasningsområde (Lynge, Blovstrød eller Midtby)

Fravælges pasningsgarantien eller har man allerede pasning, afventes en plads i det eller de dagtilbud, der er ønsket. Ventetidens længde kan ikke udmeldes på forhånd, hvilket skyldes, at børn med pasningsgaranti har et lovgivningsmæssigt krav på at få tilbudt plads. Derfor har visitation af ”garanti-børn” altid førsteprioritet.

Først når alle børn med pasningsgaranti er sikret plads, visiteres børn uden pasningsgaranti på ledige pladser.

Derfor vil et barn, som ikke allerede har en dagtilbudsplads i kommunen altid få tilbudt en ledig plads, før der tilbydes overflytning til et barn, som allerede har en plads.

I Allerød kommune gives børn med særlige behov førsteprioritet ift. at få tilbudt en plads, som modsvarer barnets behov for en særlig pædagogisk indsats.

Allerød Kommune giver desuden søskendefordel, hvilket betyder, at søskendebørn har førsteprioritet til det dagtilbud, hvor deres søskende er indskrevet.

Ifølge Dagtilbudsloven har forældrene ikke krav på, at barnet fortsat står på venteliste eller har krav på at blive flyttet, så længe det dagtilbud, som det opholder sig i, er beregnet til barnets aldersgruppe.

Der visiteres udelukkende børn på normerede pladser. Det betyder, at en daginstitution kan have ledige lokaler eller fysisk plads til flere børn, end der er personale og andre budgetmæssige ressourcer til at kunne indskrive.

¹

http://www.alleroed.dk/borger/Familie_Born_Unge/Bornepasning/Regler_for_optagelse_i_daginstitution_og_dagleje.aspx

Analyse af styringsgrundlaget på daginstitutioner

Visitationsprincipper - forældrene får den plads, der ønskes

Maj 2014

Måltal

I maj 2014 har Pladsanvisningen opgjort visitationen i perioden august 2013 – maj 2014. Der er visiteret i alt 331 pladser i perioden.

Opgørelsen viser, at:

- 77,3% af alle visiterede pladser, er visiteret til den angivne 1. prioritet.
- 87,9% af alle visiterede pladser er visiteret til en af de 2 angivne prioriteter.
- 97% af alle visiterede pladser er visiteret inden for eget skoledistrikt.
- 99,4% af alle visiterede pladser er visiteret inden for eget pasningsområde*.

**Kun to børn er visiteret til pladser uden for eget pasningsområde (Blovstrød, Lyngø, Midtby). Det drejer sig om to børn i den vestlige del af Midtbyen, som har foretrukket at få tilbudt en plads i Lyngø frem for en plads i den modsatte ende af eget pasningsområde.*

De aktuelle måltal må siges at være høje. Næsten 9 ud af 10 forældre får plads i et af de to dagtilbud, som de har prioriteret i deres opskrivning. Mere end 9 ud af 10 forældre får en dagtilbudsplads inden for eget skoledistrikt (6 distrikter)

Selvom der ikke tidligere er opgjort måltal for Pladsanvisningen, er der grund til at tro, at det er blevet muligt at opfylde flere af forældrenes ønsker om en dagtilbudsplads inden for de sidste år.

I samme periode er der truffet politisk beslutning om:

- Større gennemsigtighed i Pladsanvisningen - digitalisering af Pladsanvisningen fra 1.1.2013.
- Politisk hensigtserklæring om plads inden for tre pasningsområder – kapacitetsberegning med "bufferpladser"
- Bedre kapacitetsstyring - installering af nyt kapacitetsstyringsprogram (PROKAP) og vedtagelse nyt administrationsgrundlag fra 2013.

Disse vilkår har gjort det muligt for Pladsanvisningen at visitere i 4 pasningsområder (Blovstrød, Lyngø, Lillerød Øst og Lillerød Vest) i stedet for 3 pasningsområder (Blovstrød, Lyngø og Midtby).



Analyse af styringsgrundlaget på daginstitutioner

Visitationsprincipper - forældrene får den plads, der ønskes

Maj 2014

Benchmarking

Dagtilbudsafdelingen har lavet en sammenligning mellem serviceniveauet i Allerød kommune og de omliggende kommuner. Det er imidlertid meget få kommuner, som har opgjort sammenlignelige måltal.

Kommune	Serviceniveau i Pladsanvisning	Måltals-opgørelse
Rudersdal	Fuldautomeret pladsanvisning, NEM PLADS ² . Borgeren har selv overblik over, hvilke pladser, der er ledige, når der ønskes pasning, og har dermed selv ansvaret for ventetidens længde	Nej
Hillerød	Der fremgår ingen visitationsregler på kommunens hjemmeside	Nej
Hørsholm	Fuldautomeret pladsanvisning, NEMPLADS. Borgeren har selv overblik over, hvilke pladser, der er ledige, når der ønskes pasning og har dermed selv ansvaret for ventetidens længde	Nej
Fredensborg	Visitationsregler bygger på pasningsgaranti. Der gives ikke oplysninger om ventetiden på konkrete dagtilbud. Der gives ikke sikring for dagtilbudsplads i nærområdet.	Nej

Forbedret serviceniveau i visitationen

Skal serviceniveauet yderligere forbedres, foreslår forvaltningen, at

- 1) der arbejdes på, at forældrene kan sikres plads til deres barn i eget lokalområde.
- 2) der fastsættes et mål for den maksimale ventetid for de forældre, der kun ønsker at være skrevet op til et enkelt dagtilbud.

Det vil ikke være realistisk at forestille sig et måltal, hvor alle forældres ønsker kan opfyldes 100%. Det ses ofte, at forældrene kun ønsker en dagplejeplads hos en enkelt eller to dagplejere. Da kapaciteten hos den enkelte dagplejer er meget lille (tre pladser) bliver der hurtigt fyldt op, og det er uundgåeligt, at der kan opstå en længere ventetid på en plads hos en udpeget dagplejer.

Små integrerede daginstitutioner med trange fysiske rammer og med færre end 70 pladser vil ofte blive fyldt op med børn, som er startet allerede i vuggestuen og som vokser ind i børnehaveafdelin

² I NEM PLADS systemet booker forældrene selv en plads til deres barn, hvor der måtte være ledigt på behovsdatoen. Den plads, der bookes kan være midlertidig, hvis den er booket af andre forældre på et senere tidspunkt. Der vil derfor være situationer, hvor børn er nødt til at flytte til en ny plads.

Analyse af styringsgrundlaget på daginstitutioner
Visitationsprincipper - forældrene får den plads, der ønskes
Maj 2014

gen. Særligt Børnehuset Kirsebærgården og Børnehuset Søageren samt – i perioder – Skovbørnehaven Skovsneppen, der er meget efterspurgte institutioner, vil ikke kunne optage alle børn, der skrives på deres venteliste.

For Søageren og Skovsneppen vil denne udfordring løses, når de to institutioner flytter ind i den ny Ravnholt institution.

Kirsebærgården må afvente en udbygning efter de kapacitetsprincipper, der indgår i strukturanalysen, før forældrene kan få sikkerhed for en plads i dette lokalområde.

Det aktuelle serviceniveau (måltal) kan forbedres lidt. Generelle vilkår for, at måltallene kan forbedres er:

Den nuværende kapacitetsberegning bibeholdes.

Det betyder, at kapaciteten i dagtilbuddene – som nu - fastsættes efter det konkrete pladsbehov i november måned plus 2% buffer

Det nuværende serviceniveau, er fastsat efter den politiske hensigtserklæring om, at der så vidt muligt visiteres til en dagtilbudsplads indenfor eget pasningsområde (Lyngø, Blovstrød og Midtby)..

Igennem de sidste to år har det imidlertid været muligt at sikre forældrene en dagtilbudsplads i fire pasningsområder (Lyngø, Blovstrød, Midtby Øst og Midtby Vest).

I øjeblikket beregnes kapaciteten på baggrund af pladsbehovet i november måned (som ligger ca. ½ år efter udskrivning til MiniSFO). Derudover lægges 2% bufferpladser til kapaciteten. På denne måde undgås flaskehalse ved ud- og indmeldelse ligesom det bliver muligt fortsat at tilbyde dagtilbudspladser i fire pasningsområder (Lyngø, Blovstrød, Midtby Øst og Midtby Vest).

Bliver kapaciteten smallere, vil det – i længere perioder – udelukkende være muligt at tilbyde forældre en dagtilbudsplads, der hvor der er ledige pladser uanset hvor i kommunen det er

Forslaget holdes inden for den nuværende økonomiske ramme.

Alle dagtilbud får fysisk plads til flere børn end den fastsatte børnenormering.

Strukturanalysen på dagtilbudsområdet er udarbejdet på baggrund af et kapacitetsprincip om en generel institutionsstørrelse på 10 brutto kvm. pr. barn.

Når alle dagtilbud får fysisk plads til flere børn end den fastsatte børnenormering, bliver det muligt at anvise dagtilbudspladser ud fra en mere fleksibel børnenormering, og det bliver muligt at indskrive flere børn fra ventelisten, fordi institutionen kan leve op til Bygningsreglementets krav om plads til det enkelte barn.

Den ny Ravnholt institution er planlagt efter kapacitetsprincippet på 10 brutto kvm pr. barn

Med mere fysisk plads i daginstitutionerne bliver der bedre mulighed for at komme tættere på en plads i den institution, der ønskes.

Analyse af styringsgrundlaget på daginstitutioner

Visitationsprincipper - forældrene får den plads, der ønskes

Maj 2014

En hensigtserklæring, som sikrer plads i eget lokalområde er afhængig af, at den nuværende kapacitetsberegning fastholdes (novembertal+2% buffer).

Når dagtilbudsområdet er udbygget efter de ny kapacitetsprincipper kan forslaget holdes inden for den nuværende økonomiske ramme.

Fortrinsret til børn, der er bosiddende i lokalområdet

Det kan være en mulighed at give fortrinsret til dagtilbudspladser til børn, som er bosiddende i samme lokalområde.

Konsekvensen af en sådan fortrinsret vil være, at børn, der bor på grænsen af et lokalområde ikke automatisk vil kunne tilbydes plads i det nærmeste dagtilbud. Ligeledes vil forældrenes frihed til at vælge et dagtilbud – uanset lokalområde begrænses.

De fleste forældre vælger at skrive sig op til dagtilbud i nærheden af egen bopæl, hvilket ikke altid falder sammen med skoledistriktet. Især i Ravnholt/Engholm/Lillerød-distrikterne, vælger flere forældre det dagtilbud, der lægger tættest på deres bopæl, også selvom dette dagtilbud ligger i nabo-skoledistriktet. Det er især gældende for forældre i kvarteret omkring Skyttemosen-Rørmosen (Ravnholt/Engholm) og ”Blomsterkvarteret” (Engholm/Lillerød).

Forslaget holdes inden for den nuværende økonomiske ramme.

Mere fleksibel organisering af udskrivningen af børn fra børnehaverne, således at udskrivningen af børn fra børnehaverne spredes over en længere periode.

I den nuværende organisering indskrives børn i dagtilbud jævnt fordelt over året, mens udskrivning (til skolestart) kun foregår 1. marts, 1. april og 1. maj, hvor der frigives kapacitet svarende til en hel årgang.

Denne organisering resulterer i flaskehalse, som bevirker mange tomme pladser fra marts til juli måned, mens der er flere børn i daginstitutionerne henover vinteren.

En mere fleksibel udskrivningsmodel vil betyde, at (næsten) alle børn kan for anvist et dagtilbud inden for eget skoledistrikt.

Modellen omhandler den fremtidige struktur på dagtilbuds- og skoleområdet og afventer den politiske behandling af strukturanalysen.

Garanti for ønsket plads

Såfremt man kun opgiver én enkelt prioritet for en dagtilbudsplads, er man nødt til at vente til pladsen er ledig, og at man ifølge sin anciennitet er berettiget til den ledige plads.

På nuværende tidspunkt kan der ikke oplyses en konkret ventetid på plads i et konkret dagtilbud, fordi børn på garantilisten iflg. Dagtilbudslovens § 23 har krav på at få tilbudt en dagtilbudsplads senest efter tre måneders ventetid.

Analyse af styringsgrundlaget på daginstitutioner

Visitationsprincipper - forældrene får den plads, der ønskes

Maj 2014

Der vil kunne besluttes en hensigtserklæring om maksimal ventetid på (ikke under)10 mdr. på en plads i et konkret dagtilbud.

En vis ventetid er imidlertid nødvendig for at sikre, at der kan frigives kapacitet i forbindelse med overgang til MiniSFO i løbet af venteperioden.

Modellen omhandler den fremtidige struktur på dagtilbuds- og skoleområdet og afventer politisk behandling af strukturanalysen.

Overflytninger

I forbindelse med den politiske behandling af visitationsprincipperne bør der tages beslutning om, hvorvidt ovenstående serviceniveau også skal omfatte forældre, der ønsker deres børn overflyttet fra et aldersrelevant dagtilbud til et andet.

Hidtil har den politiske holdning været udmøntet i en karens på 3 måneder, når forældrene har accepteret en dagtilbudsplads. Dette er sket for at forhindre hyppige og hurtige overflytninger af børn og heraf følgende ”svingdørsinstitutioner”, hvor relationsdannelse og venskaber har svære kår.

Der knytter sig en særlig problemstilling til børn, som er indmeldt i dagplejen. Allerød kommunes visitationsregler foreskriver, at disse børn automatisk overflyttes til børnehavetilbud fra den 1. i den måned, hvor barnet fylder 3 år. Ifølge de nuværende visitationsregler kan disse børn ikke er garanteres en bestemt børnehaveplads.

Det anbefales derfor, at visitationsreglerne tilføjes retningslinjer for dagplejebørnenes overgang til daginstitution, således at børn fra dagplejen sidestilles med børn fra garantilisten.

Denne ændring kan holdes inden for den nuværende økonomiske ramme.



Bilag: 8.1. BSU effektiviseringskatalog

Udvalg: Børn- og Skoleudvalget 2014-2017

Mødedato: 24. juni 2014 - Kl. 16:00

Adgang: Åben

Bilagsnr: 40316/14

Beløb i hele kr. i 2014 priser + = merudgifter, - = mindreudgifter

Effektiviseringskatalog er senest revideret den 14.5.14

Effektiviseringstiltag	Konsekvens	Udvalg	Afdeling/stab	2015	2016	2017	2018
SFO - Justering af åbningstider, således at der reduceres der hvor der er få børn	Reduktion af åbningstid med time ifølge tidligere beregninger	BSU	Skole og Kultur	-669.200	-669.200	-669.200	-669.200
Undervisningstilbud - Folkeskoler	Lejrskoler og svømmeundervisning kræver forholdsvis højt personaleforbrug. Tilbuddene kan reduceres, da de ikke er lovpligtige	BSU	Skole og Kultur	-703.800	-703.800	-703.800	-703.800
Lukkede dage i sfo	Genindførelse af en lukke uge i sfo i sommerferien – fx uge 29	BSU	Skole og Kultur	-125.000	-125.000	-125.000	-125.000
Tættere kapacitetsstyring i Dagtilbud - fjernelse af 2% buffer og kapacitet fastlægges efter gennemsnitlig efterspørgsel i stedet for efter november tal	Der kan nedlægges yderligere 57 pladser efter den nye prognose, hvilket indebærer færre valgmuligheder for forældre. 2% buffer fjernes og der budgetteres efter gennemsnit Effektiviseringen er beregnet efter fradrag af forældrebetaling.	BSU	Dagtilbud	-1.900.000	-1.900.000	-1.900.000	-1.900.000
Ændret organisering med færre ledelsesstillinger (klyngeledere og daglige ledere pga. institutionssammenlægninger)	Bortfald af timer til ledelse og samarbejde på tværs af fysisk adskilte institutioner. Samlet set nedlægges 2,38 lederstillinger. Effektiviseringen er beregnet efter fradrag af forældrebetaling.	BSU	Dagtilbud	-1.086.800	-1.086.800	-1.086.800	-1.086.800
Pædagogstuderende - Praktikinstitutioner afholder 60% af lønudgift til pædagogstuderende (mod de 25% i dag)	Studerende indgår i stigende omfang i normering. Effektiviseringen er beregnet efter fradrag af forældrebetaling.	BSU	Dagtilbud	-380.000	-380.000	-380.000	-380.000
Vikargodtgørelse	Vikargodtgørelse til pædagogisk efteruddannelse bortfalder. Effektiviseringen er beregnet efter fradrag af forældrebetaling.	BSU	Dagtilbud	-126.920	-126.920	-126.920	-126.920
Dagplejen - lederfunktion varetages i fællesskab med daginstitutionsledelse.	Nedlæggelse af 16 ledelsestimer i dagplejen. Kører som forsøgsordning frem til november 2014, hvor der skal ske en evaluering. Effektiviseringen er beregnet efter fradrag af forældrebetaling. Projektet afsluttes i november 2014 hvorefter der tages politisk beslutning om den fremtidige struktur	BSU	Dagtilbud	-216.600	-216.600	-216.600	-216.600
Støttekorpset tilpasses det faldende børnetal	Antallet af støttetimer gøres demografiafhængig (faktor 0,25 støttetimer pr. indmeldt barn + fast koordineringsfunktion 20 t/ugentlig)	BSU	Dagtilbud	-101.308	-101.308	-101.308	-101.308
Knallertkørekort - Ungdomsskolen	Faldende efterspørgsel grundet prisstigning. Med det aktuelle antal knallerthold på 6 hold.	BSU	Skole og Kultur	-26.000	-26.000	-26.000	-26.000

Effektiviseringstiltag	Konsekvens	Udvalg	Afdeling/stab	2015	2016	2017	2018
Kapacitetstilpasning - udnyttelse af kompetencer på Kongevejsskolen	Mulighed for at tage elever ind fra andre kommuner	BSU	Skole og Kultur	-566.900	-566.900	-566.900	-566.900
Sfo-normering og minisfo	Ændre normeringen i sfo – skal ses i sammenhæng med folkeskolereform, hvor der er forudsat en reduktion af sfo-budget Nedlægge minisfo og opbygge en ny og billigere overgangsområde Reduktionen af normeringen kan beregnes til 155.000 kr. pr. procent - effektiviseringen er baseret på en reduktion på 10%	BSU	Skole og Kultur	-1.550.000	-1.550.000	-1.550.000	-1.550.000
Implementering af folkeskolereform, herunder harmonisering af takster for klubber og sfo	Som følge af økonomiaftalen finansieres folkeskolereformen finansieres af at der flyttes midler fra sfo og klubber. Byrådet har vedtaget en forholdsmæssig takstnedsættelse svarende til den reducerede åbningstid. Effektiviseringen opstår primært som følge af en øget gennemsnitlig undervisningstid pr. lærer.	BSU	Dagtilbud/Skole og Kultur	-1.800.000	-1.800.000	-1.800.000	-1.800.000
Udgifter til elevmaterialer	Reduktion af budget til elevmaterialer med 2%. Timetallet er øget uden at elevafhængige udgifter er forhøjet.	BSU	Skole og Kultur	-141.000	-141.000	-141.000	-141.000
Folkeskoler - klassekvotienter sættes op for 0-3.klasse fra 26-28 elever, så det svarer til 4.- 9. klasse	Reduktion på samlet set en klasse. Ens klassekvotient på alle klassetrin vil endvidere give mindre bøvvl end senere klassesammenlægninger, som er en naturlig konsekvens af nuværende model	BSU	Skole og Kultur	-125.000	-300.000	-300.000	-300.000
Minisfo starter 1. maj frem for 1. marts – personale følger med fra daginstitutionerne	Da forældrebetaling og normering i MiniSFO er som i børnehave, er antallet af ledige pladser/overkapacitet i daginstitutioner fra 1.marts til 1.maj afgørende for besparelsens størrelse	BSU	Skole og Kultur	0	0	0	0
Maglebjergskolen har optimeret indkøb og administration		BSU	Skole og Kultur	-160.000	-160.000	-160.000	-160.000
Tilbud vedr. tosprogede småbørn omorganiseres - tosprogskonsulentens opgaver varetages af PPR, når nuværende konsulent går på pension		BSU	Dagtilbud	0	0	-256.576	-256.576

Effektiviseringspotentiale i alt	-9.678.528	-9.853.528	-10.110.104	-10.110.104
---	-------------------	-------------------	--------------------	--------------------

Bilag: 9.1. Terminsprøver 2014

Udvalg: Børn- og Skoleudvalget 2014-2017

Mødedato: 24. juni 2014 - Kl. 16:00

Adgang: Åben

Bilagsnr: 39630/14

Bilag: Terminsprøver 2014

Skolerne blev bedt om at besvar følgende spørgsmål:

a) **Hvornår er hvilke prøver afholdt ?**

Lyng Skole:	Uge 3
Kongevejskolen:	Uge 41 og uge 6
Blovstrød Skole:	8. og 9. klasse i uge 3 (2 dage til hvert klassetrin ;1 dag med da. og 1 dag med mat. Herudover individuelt for at afprøve, hvad er det man skal til en afgangsprøve - indhold, form, krav)
Ravnsholtskolen:	Uge 1-2 (2. jan. - 8. jan.)
Lillerød Skole:	Uge 50 -51
Skovvangskolen:	Maj (dagen efter 9. klasses prøve)
Engholmskolen:	9-10 klasse: uge 51 / 8. klasse: uge 26
Maglebjergskolen:	Afholder ikke terminsprøver

b) **Hvilke specifikke prøver/opgaver har hver skole anvendt ?**

Lyng Skole:	Sidste års afgangsprøver
Blovstrød Skole:	Sidste års afgangsprøver - både til 8. og 9.
Kongevejskolen:	Sidste års afgangsprøver samt tilpassede prøver til elever med specifikke vanskeligheder
Ravnsholtskolen:	Sidste års afgangsprøver
Lillerød Skole:	Skr. Da / mat / skr. Da / Diktat / Læseprøve / færdighedsregning
Skovvangskolen:	Sidste års prøver + mundtlig terminsprøve i fysik (januar)
Engholmskolen:	Sidste års prøver (9.:skr. da og mat/ 10.: skr. da, eng og mat som skolen står for. Øvrige prøver planlægger lærerne selv).
Maglebjergskolen:	Afholder ikke terminsprøver

c) **Er prøverne afstemt mellem skolerne ?**

Nej

d) **Hvordan er vurderingen af udstyr og lokalerne på de enkelte skoler ?**

Lyng Skole:	Savner mere it-udstyr
Kongevejskolen:	Alle prøver vha pc
Blovstrød Skole:	Ok lokaleforhold, men bliver meget bedre efter at det nye trådløse net er på plads.
Ravnsholtskolen:	Alle prøver er blevet afholdt i hallen med undtagelse af retstavning, læsning og tysk/fransk, som er blevet holdt i klasserne
Lillerød Skole:	Utilfredsstillende pladsforhold, problemer med print. I høj grad medbragte egne computere.
Skovvangskolen:	Lokaleforhold utilfredsstillende - gymnastiksal (duer ikke til diktat)
Engholmskolen:	Lokaleforhold utilfredsstillende. Test belaster it-lokale voldsomt. Elever medbringer selv computere
Maglebjergskolen:	Afholder ikke terminsprøver