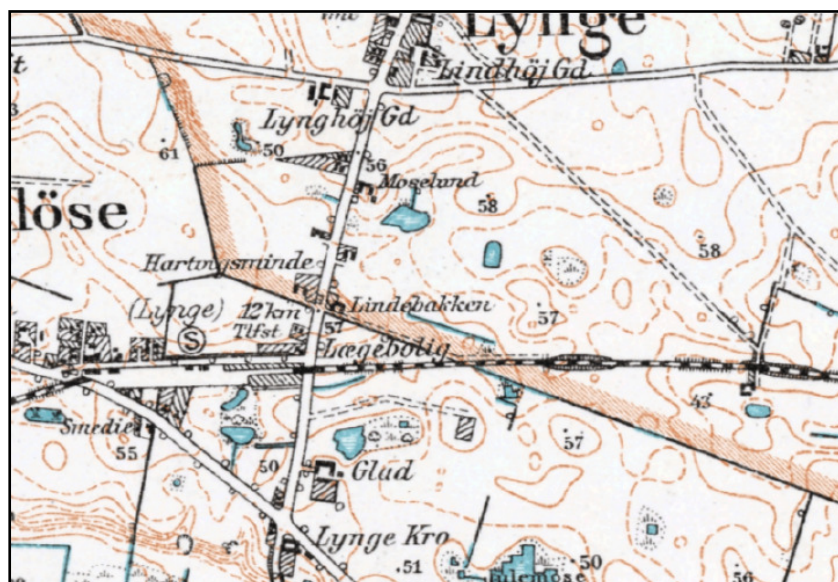


ALLERØD KOMMUNE

# JORDREGULATIV



© KMS, målebordsblade år 1928-1940



© KMS, tidssvarende kort

**Gældende fra den 27. januar 2012**

## Indholdsfortegnelse

### Kapitel 1 – formål, lovgrundlag m.v.

1.1	Formål	3
1.1.1	Affaldshåndtering	3
1.1.2	Områdeklassificering og jordflytning	3
1.2	Gyldigheds- og anvendelsesområde	4
1.3	Lovgrundlag	4
1.4	Definitioner	4

### Kapitel 2 – affaldshåndtering

2.1	Beskrivelse af ordningen	5
2.1.1	Forskellige forureningsgrader	5
2.1.2	Bortskaffelse af jord	5
2.1.3	Analyseparametre	7
2.1.4	Analysefrekvens	7
2.2	Affaldsproducentens pligter	7
2.2.1	Benyttelsespligten for private	8
2.2.2	Benyttelsespligten for erhverv	8
2.2.3	Sortering	8
2.2.4	Opbevaring af jord som er affald	9
2.2.5	Anmeldelse af jordflytning	9
2.3	Affaldstransportørens pligter	9
2.4	Registrering af virksomheder og indberetning af affald	9
2.5	Gebyrer	9

### Kapitel 3 – anmeldepligt og områdeklassificering

3.1	Anmeldepligt	11
3.1.1	Anmeldelse af jordflytning	11
3.1.2	Iværksættelse af jordflytning	11
3.1.3	Anmelders pligter	12
3.1.4	Transportørens pligter	13
3.1.5	Modtagerens pligter	13
3.1.6	Dokumentation for bortkørt jord	13
3.2	Områdeklassificering	13
3.2.1	Retningslinjer for inddragelse og undtagelse af områder i klassificeringen	14
3.2.2	Borgernes forpligtigelser	15
3.3	Undtagelser for dokumentationskrav	15
3.4	Anmeldepligtige ejendomme udenfor områdeklassificeringen	15

### Kapitel 4 – Administrative bestemmelser

4.1	Klagemulighed	16
4.2	Tilsyn	16
4.3	Overtrædelse og straf	16
4.4	Bemyndigelse	16
4.5	Ikrafttrædelse	16

### Bilag

- Anmeldeskema for jordflytning &
  - Særligt for jordflytninger, hvor ren jord grænser op til forurenede jord
- Kort over områdeklassificerede arealer i Allerød Kommune
- Kort over de områder, som er inddraget i eller undtaget fra områdeklassificeringen
- Kriterier for inddragelse i og undtagelse fra områdeklassificeringen i Allerød kommune
- Beskrivelse af de delområder, der er undtaget fra analysepligten samt opgørelse af det enkelte områdes jordkategori
- Definitioner

## KAPITEL 1 – FORMÅL OG LOVGRUNDLAG

### 1.1 Formål

Når borgere og virksomheder ønsker at skille sig af med jord, skal jorden opfattes som affald jf. gældende lovgivning. Formålet med dette regulativ er at fastsætte regler for håndtering af jord, som er affald<sup>1</sup>, for alle borgere, grundejere og virksomheder i Allerød Kommune. Grundlaget for reglerne er at forebygge forurening, uhygiejniske forhold for miljø og mennesker samt begrænse ressourceanvendelsen ved at fremme genanvendelsen af jord.

Jordregulativet samler 4 selvstændige regulativer i ét. Formålet med og lovgrundlaget bag de enkelte regulativer fremgår af tabel 1.1.

Tabel 1.1 Regulativets bestanddele

Regulativets formål	Regulativet udspringer af følgende lovgrundlag (jr. afsnit 1.2)	Fremgår i dette samlede regulativ af
At etablere en affaldsordning for jord	Affaldsbekendtgørelsens § 19, stk. 2	Kapitel 2
At fastlægge en metode for anmeldelse af jordflytning (anmeldeskema)	Jordflytningsbekendtgørelsens § 15	Kapitel 3 & bilag a
At udpege lettere forurenede delområder (områdeklassificering)	Jordforureningslovens § 50 a	Afsnit 3.2 & bilag b, c og d
At udpege analysefrie områder	Jordflytningsbekendtgørelsens § 14	Afsnit 3.3 & bilag e

#### 1.1.1 Affaldshåndtering

Formålet med regulativet er endvidere at fastlægge regler for kommunens ordning for jord, som er affald, herunder ordningernes omfang og tilrettelæggelse m.v., jf. miljøbeskyttelseslovens § 45, stk. 4. Baggrunden herfor er ønsket om at etablere og skabe rammerne for en vel-fungerende kommunal ordning.

Regulativet har yderligere til formål at fastlægge regler for anmeldelse af jordflytning, herunder skema til brug herfor.

#### 1.1.2 Områdeklassificering og jordstyring

Regulativets formål er derudover at sikre, at jordflytning i Allerød Kommune sker efter gældende regler. Slutteligt har regulativet til formål at definere og udpege områder, hvor det forventes, at der findes forurenede jord, herunder at:

- Inddrage og undtage områder af områdeklassificeringen, jf. jordforureningslovens § 50a stk. 2 og stk. 3.
- Fastlægge delområder - indenfor den udpegede områdeklassificering, som med høj grad af sikkerhed kan henføres til kategori 1 eller 2 jf. jordflytningsbekendtgørelsens bilag 3. I disse delområder er det ikke nødvendigt at analysere jorden i forbindelse med jordflytning.

<sup>1</sup> Jord er affald, når indehaveren skiller sig af med, agter at skille sig af med eller er forpligtet til at skille sig af med den (jf. affaldsbekendtgørelsens bilag 2).

## 1.2 Gyldigheds- og anvendelsesområde

Dette regulativ gælder i Allerød Kommune.

Regulativet omfatter jord, der ønskes anvist som affald (jf. afsnit 2.1) og/eller jord, der er omfattet af anmeldeligt (jf. afsnit 3.1).

Regulativets bestemmelser om håndtering af jord, som er affald, finder anvendelse, med mindre der er fastsat særlige regler i anden lovgivning.

Regulativet omfatter ikke:

1. Ikke forurenede jord, der er opgravet i forbindelse med anlægsvirksomhed, hvor det er sikkert at jorden i sin naturlige tilstand vil blive anvendt til anlægsvirksomhed på det sted, hvor den er blevet opgravet.
2. Jord, der ikke flyttes uden for den matrikel, hvor den er opgravet, og som genanvendes på stedet i overensstemmelse med tilladelse efter miljøbeskyttelseslovens § 19 eller efter reglerne i restproduktbekendtgørelsen.
3. Jord, der eksporteres i overensstemmelse med Europa-Parlamentets og Rådets forordning nr. 1013/2006 af 14. juni 2006 om overførsel af affald (Transportforordningen) og import/eksport-bekendtgørelsen.

Dette regulativ indeholder Allerød kommunes anvisningsregler for håndtering af jord, som er affald.

Allerød Byråd afgør i tvivlstilfælde, om jord skal henregnes til affald og dermed skal håndteres i overensstemmelse med retningslinjerne i dette regulativ.

Regulativets bestemmelser om områdeklassificering og analysefrie delområder finder anvendelse efter deres ordlyd, uanset om jorden er at anse som affald.

## 1.3 Lovgrundlag

Regulativet er udarbejdet i henhold til gældende miljølovgivning, herunder navnlig:

- Lov om miljøbeskyttelse (Miljøbeskyttelsesloven).
- Lov om forurenede jord (Jordforureningsloven).
- Bekendtgørelse om affald (Affaldsbekendtgørelsen).
- Bekendtgørelse om anmeldelse og dokumentation i forbindelse med flytning af jord (Jordflytningsbekendtgørelsen).
- Bekendtgørelse om anvendelse af restprodukter og jord til bygge- og anlægsarbejder og om anvendelse af sorteret, uforurenede bygge- og anlægsaffald (Restproduktbekendtgørelsen).

## 1.4 Definitioner

En stor del af de definitioner, der anvendes i dette regulativ er formuleret i den gældende affaldsbekendtgørelse. De mest relevante definitioner fremgår af bilag f.

## KAPITEL 2 – AFFALDSHÅNDBLING

Borgeren, grundejeren eller virksomheden (fællesbetegnelse: affaldsproducenten), der har brug for at skille sig af med jord kan ud fra tabel 2.1 se hvilke muligheder, der er for bortskaffelse. Jorden bortskaffes til genanvendelse, deponering eller rensning i overensstemmelse med jordens forureningsindhold.

### 2.1 Beskrivelse af ordningen

Allerød Kommune anvender de samme skemaer (jf. bilag a) til:

- Anvisning af jord, der skal bortskaffes og som ikke er anmeldeligt.
- Anvisning af anmeldelige jordflytninger (jf. afsnit 3.1).

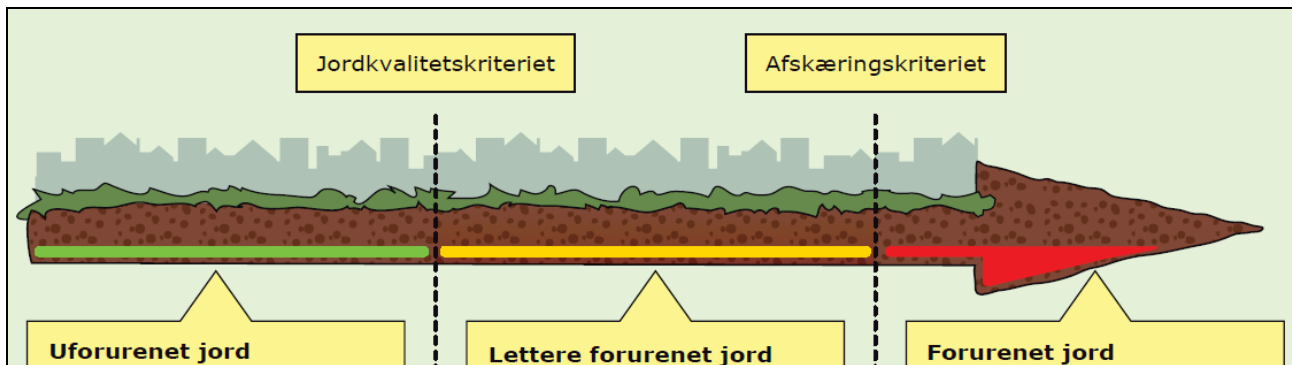
Kommunen har ikke nogen storskralsordning for jord.

Uforurenet jord i en mængde på  $<1 \text{ m}^3$  kan afleveres på genbrugspladsen.

#### 2.1.1 Forskellige forureningsgrader

Lettere forurenet jord er defineret i § 1 i bekendtgørelse om definition af lettere forurenet jord. Jorden anses for uforurenet når alle analyseresultater har værdier under jordkvalitetskriteriet<sup>2</sup> og jorden betragtes som forurenet når et eller flere af analyseresultaterne overskrider afskæringskriteriet<sup>2</sup>.

Figur 2.1 Forskellige forureningsgrader for jord



#### 2.1.2 Bortskaffelse af jord

I tabel 2.1 er angivet nogle eksempler på, hvilke muligheder der findes for bortskaffelse.

En orienterende liste over godkendte karteringsanlæg (jf. bilag f, punkt 17), anlæg for jordrensning og jorddeponeringsanlæg, herunder ren jord modtagere findes på kommunens hjemmeside. Anmelderen kan jf. jordflytningsbekendtgørelsen, frit vælge et miljøgodkendt anlæg, der opfylder regulativets krav til behandlingen.

<sup>2</sup> Miljøstyrelsens: Liste for kvalitetskriterier i relation til forurenet jord og kvalitetskriterier for drikkevand, opdateret juni og juli 2010.

Tabel 2.1 Bortskaffelsesmuligheder

Oplysninger om jorden	Eksempler	Anmeldepligt	Muligheder
Ingen oplysninger.	En bunke jord, der er efterladt, hvis oprindelse er ukendt.	Ja, se A	B
Jorden er analyseret og er uforurenet.	Jorden er <b>fra et areal, der hverken er kortlagt<sup>3</sup>, konstateret lettere forurenet (se afsnit 3.4) eller områdeklassificeret (se afsnit 3.2) og der er ingen kendskab til spild eller anden forurening.</b>	Nej	Bortskaffes til ren jord modtager i overensstemmelse med modtagers krav eller C og D.
	Jorden <b>er fra et areal, der er kortlagt<sup>3</sup>, konstateret lettere forurenet (se afsnit 3.4) eller områdeklassificeret (se afsnit 3.2) eller</b> der er kendskab til spild eller anden forurening.	Ja, se A	
Jorden er analyseret og er lettere forurenet.		Ja, se A	
Jorden er analyseret og er forurenet.		Ja, se A	
Jorden er ikke analyseret, men formodes at være uforurenet.	Jorden er <b>fra et areal, der hverken er kortlagt<sup>3</sup>, konstateret lettere forurenet (se afsnit 3.4) eller områdeklassificeret (se afsnit 3.2) og der er ingen</b> kendskab til spild eller anden forurening.	Nej	C og D
Jorden er ikke analyseret, men formodes at være lettere forurenet.	Jord fra et områdeklassificeret (se afsnit 3.2) areal.	Ja, se A	B
Jorden er ikke analyseret, men formodes at være forurenet.	Fjernelse af jord ved oliespild.	Ja, se A	B
Jorden er analyseret og består af både uforurenede og forurenede partier.		Ja, se A + bilag a	
Ingen af ovenstående beskrivelser passer på jorden <b>eller</b> affaldsproducenten er i tvivl.	Jorden indeholder fremmedlegemer som fx asfaltstykker, slagge eller andet affald.	Måske	Kontakt kommunen for oplysning om korrekt bortskaffelse af jorden.

<sup>3</sup> For at beskytte borgerne mod kontakt til forurenet jord samt sikring af rent drikkevand, kortlægger, undersøger og oprensner Region Hovedstaden forurenede grunde. Region Hovedstaden fortsætter det arbejde, der blev indledt af det tidligere Frederiksborg Amt. Grunde, hvor der er mistanke om forurening kortlægges på vidensniveau 1 mens grunde, hvor der er påvist forurening kortlægges på vidensniveau 2.

A: Jordflytningen anmeldes til kommunen og jorden bortskaffes i henhold til reglerne i jordflytningsbekendtgørelsen (jr. kap. 3 og bilag a)

B: Jorden analyseres forud for flytning og bortskaffelsesmulighed vælges ved brug af ovenstående skema på baggrund af analyseresultaterne *eller* jorden køres direkte til et godkendt karteringsanlæg (bilag f, punkt 17), hvor jorden analyseres forud for bortskaffelse.

C: Hvis jordmængden er mindre end 1 m<sup>3</sup> kan jorden afleveres på kommunens genbrugsplads i overensstemmelse med bestemmelserne for private (§ 15 i Regulativ for husholdningsaffald) og erhverv (§ 11 i Regulativ for erhvervsaffald).

D: Kommunen anviser jorden, hvis affaldsproducenten ønsker det. Alternativt finder affaldsproducenten selv en bortskaffelsesmulighed.

### **2.1.3 Analyseparametre**

Supplerende analyseparametre:

- Hvis jorden er opgravet på et kortlagt<sup>3</sup> areal (jf. punkt 2) og 3) i afsnit 3.1) eller der på anden vis er kendskab til tidligere eller nuværende arealanvendelse, som fremgår af oversigten *Analyseparametre ved udvalgte forureningskilder* på kommunens hjemmesides aftales analyseprogram med regionen eller kommunen.
- Er der kendskab til et spill af et særligt stof/grundstof, analyseres for stoffet/ grundstoffet ved bortskaffelse af jorden.

Standardanalyser:

- For de tilfælde, hvor det ikke er relevant med supplerende analyseparametre anvendes analyseprogram i jordflytningsbekendtgørelsens bilag 2, tabel 2.

### **2.1.4 Analysefrekvens**

Med mindre at jordmodtager har andre krav for jordmodtagelse anvendes analysefrekvensen i jordflytningsbekendtgørelsens bilag 1, tabel 1.

## **2.2 Affaldsproducentens pligter**

Affaldsproducenten (borgeren, grundejeren eller virksomheden) af jord i Allerød Kommune eller den, der håndterer jord på vegne af affaldsproducenten:

- Skal benytte den håndtering, der er nævnt i dette regulativ.
- Er selv ansvarlig for den efterfølgende håndtering af jord, herunder udgifterne til håndteringen.
- Skal kontakte kommunen med henblik på en konkret anvisning af behandlingsmulighed for jorden, hvis jorden ikke er omfattet af en ordning beskrevet i dette regulativ eller i henhold til anden lovgivning.
- Skal på anmodning fra Forvaltningens Natur- & Miljøafdeling godtgøre at håndteringen er sket i overensstemmelse med de i dette regulativ bekræftede ordninger eller Allerød Byråds konkrete anvisning.

- Har pligt til at benytte registrerede transportører til transport af jord.
- Skal straks underrette kommunen ved væsentlige ændringer i affaldets mængde, sammensætning eller egenskaber med henblik på eventuel fornyet kategorisering/ klassificering (jf. bilag f, punkt 24 og 25) eller anvisning.
- Skal straks ved uheld i forbindelse med håndtering eller behandling af jorden kontakte Forvaltningens Natur- & Miljøafdeling med oplysninger vedrørende uheldet, herunder oplysning om forureningens omfang og karakter.

### **2.2.1 Benyttelsespligten for private**

Ved aflevering på genbrugspladsen (jr. afsnit 2.1) finder bestemmelserne i Allerød Kommunes Regulativ for husholdningsaffald, § 15, anvendelse.

### **2.2.2 Benyttelsespligten for erhverv**

Når en kommunal ordning for ikke-kildesorteret genanvendeligt, forbrændingseget og deponeringseget jord, som er affald er etableret under dette regulativ, skal virksomheden benytte ordningen som foreskrevet, jf. affaldsbekendtgørelsens § 43, stk. 1.

Virksomheden har dog, uanset at der er etableret en kommunal ordning, ret til at eksportere sin jord, som er affald efter de gældende regler om eksport af affald, jr. Affaldsbekendtgørelsens § 43, stk. 2. Se evt. afsnit 1.2, punkt 3.

Ved aflevering på genbrugspladsen (jr. afsnit 2.1) finder bestemmelserne i Allerød Kommunes Regulativ for erhvervsaffald, § 11, anvendelse.

### **2.2.3 Sortering**

Det påhviler affaldsproducenten at kildesortere jorden (jf. affaldsbekendtgørelsens § 3, nr. 35 og regulativets bilag f, punkt 26).

Kildesorteringen skal foregå i umiddelbar forbindelse med det enkelte gravearbejde, således at der ikke sker sammenblanding af ren og forenet jord.

Den analyserede jord sorteres i henhold til kategorisering i jordflytningsbekendtgørelsens bilag 3 eller klassificering efter Sjællandsvejledningens bilag A3<sup>4</sup>.

Hvis der er tvivl eller usikkerhed om, hvordan jorden skal sorteres eller kategoriseres/ klassificeres, træffer Forvaltningens Natur- & Miljøafdeling afgørelse herom, jf. affaldsbekendtgørelsens § 4.

Såfremt jorden indeholder andre affaldsfraktioner, som for eksempel beton, brokker, tjære, asfalt, tagpap, metal, skærver eller slagter, skal disse sorteres fra og håndteres i henhold til regulativerne for erhvervs- eller husholdningsaffald i Allerød Kommune. Kan disse fraktioner ikke sorteres fra, skal det hele håndteres efter erhvervs- eller husholdningsaffaldsregulativet, medmindre disse fraktioner forekommer i ubetydelige mængder.

---

<sup>4</sup> Vejledning i Håndtering af forurennet jord på Sjælland, Juli 2001 med opdateringer. Link til vejledningen findes på kommunens hjemmeside.



#### **2.2.4 Opbevaring af jord som er affald**

Affaldsproducenten er ansvarlig for, at jord som er affald ikke opbevares på en måde, så der opstår uhygiejniske forhold eller sker forurening af luft, vand eller jord, jf. miljøbeskyttelseslovens § 43.

Ejere eller brugere af fast ejendom skal straks underrette tilsynsmyndigheden, hvis de konstaterer en forurening af ejendommens jord eller undergrund, jf. miljøbeskyttelseslovens § 21.

Det er ikke tilladt at oplagre jord, som er affald, medmindre der er meddelt tilladelse hertil efter miljøbeskyttelseslovens § 19 eller godkendelse efter miljøbeskyttelseslovens kapitel 5. Dette gælder dog alene for jord, der er omfattet af regulativets afsnit 3.1.

#### **2.2.5 Anmeldelse af jordflytning**

Affaldsproducenten skal ved flytning af jord, der er omfattet af regulativets afsnit 3.1 sikre, at jordflytningen anmeldes til Allerød Kommune i overensstemmelse med regulativets kapitel 3 og jordflytningsbekendtgørelsens regler.

#### **2.3 Affaldstransportørens pligter**

Transport af jord, der er omfattet af regulativet, skal foregå i henhold til gældende regler, så det sikres, at det sker på en miljømæssig forsvarlig måde, herunder særligt i forhold til jordens aktuelle forureningsindhold og -koncentration. Spild- og støvgener skal undgås.

Transportøren må kun opstille opsamlingsmateriel, der er påført transportørens navn og fortløbende containernummer.

Transportøren har pligt til at sikre sig, at transporten ledsages af anmeldelsen, forinden jorden flyttes til anvist håndtering. Transportøren skal på Forvaltningens Natur- & Miljøafdelings forlangende forevise anmeldelsen af jordflytningen eller anden dokumentation herfor.

#### **2.4 Registrering af virksomheder og indberetning af affald**

Virksomheder, der erhvervsmæssigt håndterer jord, der er omfattet af regulativet, skal lade sig registrere hos Miljøstyrelsen i overensstemmelse med affaldsbekendtgørelsens kapitel 15.

Virksomhederne skal hvert år senest den 31. januar via [www.virk.dk](http://www.virk.dk) indberette jordmængder, forureningstyper m.m. til affaldsdatasystemet i overensstemmelse med affaldsbekendtgørelsens kapitel 13.

Udenlandske virksomheder uden fast adresse i Danmark, der udøver affaldsproducerende aktiviteter, skal lade sig registrere hos Allerød Kommune med henblik på opkrævning af affaldsgebyr m.v.

#### **2.5 Gebyrer**

Allerød Byråd fastsætter for husholdninger og virksomheder gebyrer for affaldshåndtering i henhold til miljøbeskyttelseslovens § 48 samt affaldsbekendtgørelsens kapitel 11.

Allerød Byråd kan fastsætte sæргеbyr for de ekstraomkostninger, som kommunen påføres, jf. affaldsbekendtgørelsens § 58, stk. 2, herunder

- omkostninger der følger af ukorrekt sortering, eller
- omkostninger til afhentning.

Allerød Byråd vedtager én gang årligt et gebyrblad, der angiver størrelsen på ovennævnte gebyrer. Gebyrbladet er tilgængeligt på Allerød Kommunes hjemmeside, jf. affaldsbekendtgørelsens § 58, stk. 1.

## KAPITEL 3 – ANMELDEPLIGT OG OMRÅDEKLASSIFICERING

### 3.1 Anmeldepligt

Der er pligt til at anmelde en jordflytning til den kommune, hvor jorden er gravet op, hvis jorden er omfattet af et af de nedenstående eksempler:

- 1) Jorden er forurenet og flyttes bort fra den ejendom, hvor den er opgravet. Dette gælder også for lettere forurenet jord fra ejendomme udenfor områdeklassificerede områder (jf. afsnit 3.4).
- 2) Jorden er opgravet på og flyttes bort fra en ejendom, der er kortlagt<sup>5</sup> som forurenet på vidensniveau 1 eller vidensniveau 2.
- 3) Jorden er opgravet på og flyttes bort fra et delareal på en ejendom, der er kortlagt<sup>5</sup> som forurenet på vidensniveau 1 eller vidensniveau 2.
- 4) Jorden er opgravet på og flyttes bort fra et areal, der anvendes til offentlig vej. Jordflytningen skal anmeldes, hvis jorden flyttes udenfor kommunen eller hvis jorden flyttes til et areal, som ikke anvendes til offentlig vej.
- 5) Jorden er opgravet på og flyttes bort fra et områdeklassificeret areal (jf. afsnit 3.2).
- 6) Flytning af jord bort fra et godkendt modtageanlæg for jord.

Det er muligt via et link fra kommunes hjemmeside eller direkte på Danmarks Miljøportal at søge en adresse eller matrikel frem og se om arealet er områdeklassificeret eller kortlagt<sup>5</sup>.

#### 3.1.1 Anmeldelse af jordflytning

Ved iværksættelse af en anmeldepligtig flytning af jord i Allerød Kommune, har anmelderen pligt til at indgive anmeldelse eller sikre sig, at anmeldelsen er sket.

Anmeldelse skal ske via [www.jordweb.dk](http://www.jordweb.dk) eller elektronisk skema på Allerød Kommunes hjemmeside (bilag a).

Anmelder af jordflytningen kan være ejer, bygherre, entreprenør eller den, der er ansvarlig for den faktiske flytning af jorden.

#### 3.1.2 Iværksættelse af jordflytning

Flytningen må iværksettes 4 uger efter anmeldelsen er modtaget af Allerød Kommune med mindre:

- Allerød Kommune anmoder om supplerende oplysninger inden for 4-ugers fristen. Flytning må derefter tidligst iværksettes to uger efter kommunen har modtaget de supplerende oplysninger.

---

<sup>5</sup> For at beskytte borgerne mod kontakt til forurenet jord samt sikring af rent drikkevand, kortlægger, undersøger og oprenser Region Hovedstaden forurenede grunde. Region Hovedstaden fortsætter det arbejde, der blev indledt af det tidligere Frederiksborg Amt. Grunde, hvor der er mistanke om forurening kortlægges på vidensniveau 1 mens grunde, hvor der er påvist forurening kortlægges på vidensniveau 2.

- Jorden flyttes til et modtageanlæg, der er godkendt til at modtage jord med det aktuelle forureningsindhold, som fremgår af anmeldelsen. Flytningen må i disse tilfælde foregå umiddelbart efter anmeldelsen.
- Jorden flyttes fra et kortlagt areal. Ved flytning af jord fra kortlagte arealer, skal Allerød Kommune inden anmeldelsen have godkendt en plan for jordens håndtering. Dette gælder også for jordmængder  $< 1 \text{ m}^3$ .
- Den samlede jordflytning udgør højst  $1 \text{ m}^3$  og ikke viser tegn på forurening. Jorden kan da afleveres uden foregående anmeldelse på et dertil godkendt modtageanlæg eller på Allerød Kommunes Genbrugsplads. I sådanne tilfælde afleveres anmeldelsen til modtageanlægget sammen med jorden.

### *Akut flytning*

- Opgravning og flytning af jord der på grund af en akut opstået situation i Allerød Kommune ikke kan afvente en forudgående anmeldelse. I sådanne tilfælde kan jorden opgraves og flyttes straks til en midlertidig placering i opgravningskommunen fx i en container eller tilsvarende placering med afskærmning fra omgivelserne. Opgravning, flytning til den midlertidige placering og den videre flytning, skal anmeldes senest tre hverdage efter flytning til den midlertidige placering.

### *Anmeldelse af flere jordflytninger (samlet anmeldelse)*

- En virksomhed, som udfører flere jordflytninger fra flere lokaliteter i kommunen fx i forbindelse med lednings-, vej- eller kloakarbejder kan anmelde flere forventede jordflytninger samlet. En samlet anmeldelse kan ske til et bestemmelsessted for hver forureningskategori - dog skal jordarbejdet foregå inden for en periode på højst et år.

Jord fra kortlagte arealer eller jord, der er konstateret forurenet ud over kategori 2, jf. jordflytningsbekendtgørelsen kan dog ikke indgå i en samlet anmeldelse for ledningsarbejder.

Virksomheden skal senest en måned efter den periode, som anmeldelsen gælder for, eftersende oplysninger til Allerød Kommune om ejernavn, adresse og matrikelnummer for det areal, den eller de ejendomme eller det vejareal, hvorfra jorden er flyttet, samt mængde, analyseresultater og kategorisering.

- En virksomhed, som udfører flere jordflytninger fra godkendt modtageanlæg, kan samlet anmelde flere forventede jordflytninger til et bestemmelsessted for hver forureningskategori, dog skal jordarbejdet foregå inden for en periode på højst et år.

Virksomheden skal senest en måned efter den periode, som anmeldelsen gælder for, eftersende oplysninger til Allerød Kommune om ejernavn, adresse og matrikelnummer for det areal, den eller de ejendomme eller det vejareal, hvorfra jorden er flyttet, samt mængde, analyseresultater og kategorisering.

### **3.1.3 Anmelders pligter**

I forbindelse med en jordflytning skal anmelderen sikre, at jorden er analyseret og kategoriseret efter nedenstående parametre. Hvis jorden flyttes til et godkendt modtageanlæg, uden forudgående analyser og kategorisering, skal anmelder sikre sig, at det godkendte modtageanlæg efter modtagelsen foretager de nævnte analyser og kategoriseringer:

- Prøvetagningen skal følge bestemmelserne i jordflytningsbekendtgørelsens bilag 1.

- Jorden skal analyseres for de forureningsstoffer samt efter de retningslinjer, der er beskrevet i jordflytningsbekendtgørelsens bilag 2 (jf. regulativets afsnit 2.1.3).
- Jorden skal kategoriseres efter retningslinjerne i jordflytningsbekendtgørelsens bilag 3 eller klassificeres efter Sjællandsvejledningens bilag A3<sup>6</sup> og sorteres i overensstemmelse med regulativets afsnit 2.2.3.

Anmelder skal sikre sig, at transportøren har et eksemplar af den senest ajourførte anmeldelse af flytning af jord. Hvis der under den faktiske flytning fremkommer nye oplysninger, skal anmelderen ajourføre anmeldelsen. Her gælder oplysninger om tidspunkt for flytning, jordmængder eller forureningsforhold, der er ændret i forhold til det anmeldte. Det samme gælder, hvis jorden transporteres til et andet modtagedsted end det anmeldte.

### **3.1.4 Transportørens pligter**

Transportørens navn, adresse samt CVR-nummer skal fremgå af anmeldelsen om flytning af jord, som samtidig skal anvendes som følgeseddel. Et eksemplar af følgesedlen skal medbringes under hver transport.

Ved aflevering af jorden, afleveres følgesedlen til den anden transportør eller til den modtager, der er anført på følgesedlen.

### **3.1.5 Modtagerens pligter**

Modtageren af jorden skal på miljømyndighedens forlangende forevise følgesedlen. Modtageren skal opbevare følgesedlen i mindst to år, efter flytningen har fundet sted. Såfremt et godkendt modtageanlæg foretager de for anmeldelsen nødvendige analyser, skal anlægget opbevare disse analyseresultater sammen med følgesedlen i mindst to år.

Hvis modtageren er et godkendt modtageanlæg, skal anlægget efter modtagelsen af sidste læs af jorden, sende et eksemplar af følgesedlen som kvittering for modtagelse til Allerød Kommune.

### **3.1.6 Dokumentation for bortkørt jord**

Allerød Kommune kan til enhver tid forlange, at få forevist dokumentation for, at jorden er håndteret i henhold til den indgivne anmeldelse.

## **3.2 Områdeklassificering**

Som følge af jordforureningslovens § 50a gælder, at 1. januar 2008 er den til enhver tid gældende byzone, jf. planlovens § 34, klassificeret som lettere forurenede og dermed omfattet af anmeldepligten (se afsnit 3.1). Der henvises endvidere til Miljøstyrelsens vejledning om områdeklassificering nr. 3 fra 2007.

---

<sup>6</sup> Vejledning i Håndtering af forurenede jord på Sjælland, Juli 2001 med opdateringer. Link til vejledningen findes på kommunens hjemmeside.

Områdeklassificeringen skal ikke have karakter af regionens kortlægning, derfor er størrelsen af områderne en del af retningslinjerne. Dette er gældende både for inddragelse og undtagelse af områder.

Allerød Kommune har justeret størrelsen af de områder, der er områdeklassificerede, så de svarer til de områder, hvor jorden efter den foreliggende viden er lettere forurenet. De klassificerede områder er henholdsvis reduceret inden for byzonerne og udvidet uden for byzonerne jf. bilag b og c. De kriterier, der ligger til grund for Allerød Kommunes undtagelse af områder fra og inddragelse af områder i områdeklassificering fremgår af bilag d. Beskrivelse og vurdering af de enkelte områder findes på Allerød Kommunes hjemmeside.

Retningslinjer for undtagelse fra områdeklassificering er opstillet på en sådan måde at det anses sandsynligt at området ikke er diffust forurenet. Derfor er undtagelse fra områdeklassificering ingen garanti for, at der ikke findes forurening i et sådan område.

### **3.2.1 Retningslinjer for inddragelse og undtagelse af områder i klassificeringen**

Retningslinjer i henhold til Vejledning om områdeklassificering<sup>7</sup>:

Størrelse: I større byområder: Større end ca. 20 ha. med mindre andet særligt, såsom historik eller dokumentation taler herfor.

I mindre bysamfund: større end ca. en femtedel af byen.

Afgrænsning: Området skal:

- Være sammenhængende og uden udstansninger.
- Så vidt muligt adskille sig fra omgivelserne i kraft af bebyggelsestype og alder.
- Så vidt muligt være afgrænset af veje eller topografiske landskabselementer - fx støjvolde, åer, veje, stier.

Historik: Ensartet.

Alder: Byudvikling/udstyknin g fra landbrugsarealer påbegyndt første gang – årti.

Forureningsoplysninger: Oplysninger om forurening med lavmobile stoffer, eller forureninger med veldefineret kilde og udbredelse - evt. dokumenteret ved screeninger, undersøgelser og kortlægning af nabo områder.

Retningslinjer for Allerød Kommune fremgår af bilag d.

I bilag b ses et oversigtskort over de områder i Allerød Kommune, der er klassificerede som lettere forurenede (og dermed anmeldeligtige). I bilag c ses et kort over de områder i Allerød Kommune, som er inddraget i eller undtaget fra områdeklassificeringen i forhold til gældende byzone.

---

<sup>7</sup> Vejledning fra Miljøstyrelsen Nr. 3 2007

### **3.2.2 Borgernes forpligtigelser**

Når en ejendom er omfattet af områdeklassificering, er det grundejers pligt, at anmelde jordflytninger. Det samme gælder såfremt ejendommen er kortlagt<sup>8</sup>, samt når ejendommen er konstateret lettere forurennet (udenfor områdeklassificeringen, jf. afsnit 3.4).

### **3.3 Undtagelser for dokumentationskrav**

Allerød Kommune har ikke udtaget delområder af de områdeklassificerede arealer som fritages fra analysepligten. Dette sker såfremt kommunen kommer i besiddelse af et dokumentationsgrundlag, der medfører en høj grad af sikkerhed for, at pågældende delområde tilhører kategori 1 eller 2.

Jord, der stammer fra arealer, som er kortlagt på vidensniveau 1 eller 2 skal dog altid analyseres uanset om de er beliggende i analysefrie delområder.

Hvis der på et senere tidspunkt udtages delområder, der er undtaget fra analysepligten, vil disse områder samt deres kategorisering fremgå af en oversigt i bilag e.

### **3.4 Anmeldepligtige ejendomme udenfor områdeklassificeringen**

Ejendomme, der er konstateret lettere forurennet, beliggende udenfor områdeklassificeringen er stadig omfattet af anmeldepligten. Man kan altid få oplyst hos Allerød Kommune, om dette er tilfældet for en ejendom.

---

<sup>8</sup> For at beskytte borgerne mod kontakt til forurennet jord samt sikring af rent drikkevand, kortlægger, undersøger og oprenser Region Hovedstaden forurenede grunde. Region Hovedstaden fortsætter det arbejde, der blev indledt af det tidligere Frederiksborg Amt. Grunde, hvor der er mistanke om forurening kortlægges på vidensniveau 1 mens grunde, hvor der er påvist forurening kortlægges på vidensniveau 2.

## KAPITEL 4 – ADMINISTRATIVE BESTEMMELSER

### 4.1 Klagemulighed

Afgørelser efter dette regulativ kan ikke påklages til anden myndighed, jf. affaldsbekendtgørelsens § 101 og jordflytningsbekendtgørelsens § 18.

### 4.2 Tilsyn

Allerød Kommune fører tilsyn med, at regulativets bestemmelser overholdes, jf. jordforureningslovens § 65, stk. 1 og miljøbeskyttelseslovens § 65, stk. 1.

### 4.3 Overtrædelse og straf

Overtrædelse af bestemmelser i dette regulativ straffes med bøde, jf. affaldsbekendtgørelsens § 102, stk. 1, nr. 2.

Efter affaldsbekendtgørelsens § 102, stk. 2 og jordflytningsbekendtgørelsens § 19, stk. 2, kan straffen stige til fængsel i indtil 2 år, hvis overtrædelsen er begået forsætligt eller ved grov uagtsomhed, og hvis der ved overtrædelsen er:

1. voldt skade på miljøet eller fremkaldt fare herfor, eller
2. opnået eller tilsigtet en økonomisk fordel for den pågældende selv eller andre, herunder ved besparelser.

Der kan pålægges selskaber m.v. (juridiske personer) strafansvar efter reglerne i straffelovens 5. kapitel, jf. affaldsbekendtgørelsens § 102, stk. 3, og jordflytningsbekendtgørelsens § 19, stk. 3.

### 4.4 Bemyndigelse

Byrådet har bemyndiget Forvaltningens Natur- & Miljøafdeling til at træffe afgørelser efter dette regulativ. Byrådet har endvidere bemyndiget Forvaltningens Natur- & Miljøafdeling til at revidere kortbilag til jordregulativet, på baggrund af den løbende opdatering. Ændringerne sendes herefter i høring i 4 uger inden de træder i kraft.

### 4.5 Ikrafttrædelse

Regulativet træder i kraft den 27. januar 2012.

Ved ikrafttrædelse af dette regulativ ophæves Allerød Kommunes Regulativ for jordstyring af 18. juni 2009.

Regulativet er vedtaget af Allerød Kommunes byråd den 26. januar 2012.

Borgmester

Erik Lund

Kommunaldirektør

Tommy Poulsen



**Bilag a**

**Anmeldeskema**

1) Anmeldelse af jordflytning kan ske via [www.jordweb.dk](http://www.jordweb.dk)

Man skal oprette sig som bruger (anmelder) første gang systemet anvendes.

2) Alternativt kan elektronisk anmeldeskema findes på kommunens hjemmeside [www.alleroed.dk](http://www.alleroed.dk)

under Blanketter ↪ Bolig / Byggeri / Flytning ↪ Jordflytning, anmeld.

3) Skemaet kan også udskrives, udfyldes manuelt og sendes til:

- e-mail: [kommunen@alleroed.dk](mailto:kommunen@alleroed.dk)
- Allerød Kommune, Forvaltningen, Natur & Miljø, Bjarkesvej 2, 3450 Allerød
- fax: 48 100 333

**Særligt for jordflytninger, hvor uforurenede jord grænser op til forurenede jord.**

Ved anmeldelse af jordflytning foretages opklassificering således:

- Hvor uforurenede jord (kategori<sup>9</sup> 1/klasse<sup>10</sup> 0 & 1) jord grænser op til forurenede jord (klasse<sup>10</sup> 3 eller 4) opklassificeres den tilgrænsende 1/3 af jorden fra nabofeltet til den forurenede jords forureningsklasse.
- De opklassificerede områder indtegnes på en skitse, graveplan eller andet, hvoraf det fremgår, hvordan de enkelte jordpartier er placeret i forhold til hinanden.
- Opklassificering af delfelter gælder både horisontalt og vertikalt.
- Hvor uforurenede jord grænser op til klasse 2 jord skal der ikke foretages opklassificering.

I henhold til jordflytningsbekendtgørelsen skal hot spots afgrænses ved udtagelse af yderligere analyser.

I nogle situationer kan de forhåndenværende analyser anvendes uden supplerende analyser, når den jord, der grænser op til de forurenede felter opklassificeres. Det beror på en konkret vurdering i den enkelte sag, hvornår der er behov for supplerende analyser og hvornår opklassificering er tilstrækkelig. Til brug for denne vurdering fremsendes de ovenfor nævnte oplysninger.

Proceduren er gældende både for anvisning af jord, der er opgravet i Allerød Kommune samt for jord der køres til arealer i Allerød Kommune.

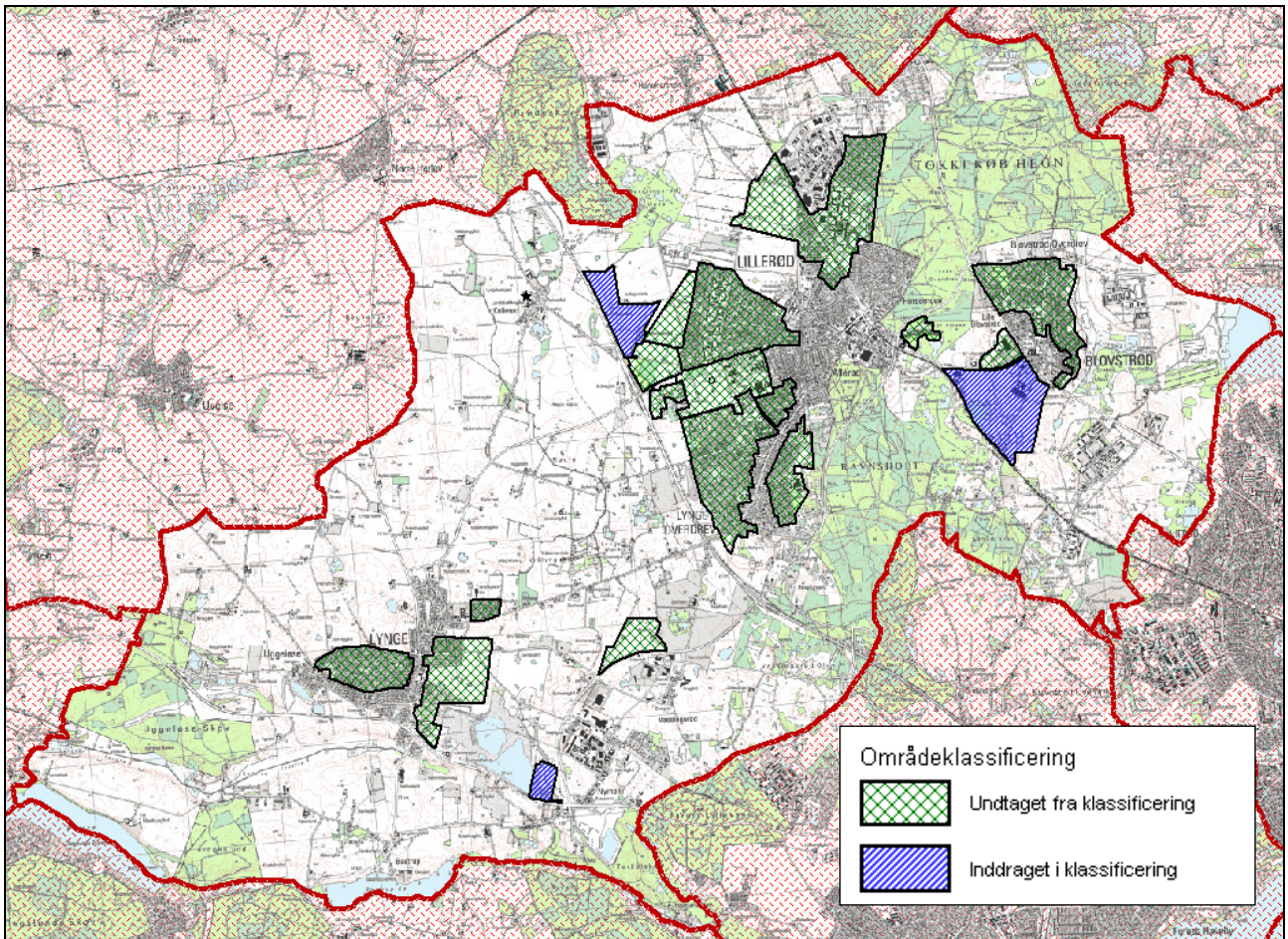
---

<sup>9</sup> Bekendtgørelse nr. 1479 af 12/12 2007 om anmeldelse og dokumentation i forbindelse med flytning af jord.

<sup>10</sup> Vejledning i Håndtering af forurenede jord på Sjælland, Juli 2001 med opdateringer. Link til vejledningen findes på kommunens hjemmeside.



**Bilag c Kort over de områder, som er inddraget i eller undtaget fra områdeklassificering**



Figur 2. Oversigt over områder, der er undtaget fra klassificering (ternet signatur) og områder, der er inddraget i områdeklassificeringen (stribet signatur) i Allerød Kommune. For mere detaljerede udsnit samt beskrivelse af de enkelte delområder se områdebeskrivelser på [www.alleroed.dk](http://www.alleroed.dk) . © KMS

**Bilag d Kriterier for inddragelse i og undtagelse fra områdeklassificeringen i Allerød Kommune**

Tabel 1 Kriterier for undtagelse fra områdeklassificeringen i Allerød Kommune.

Viden om	Vejledende kriterium for undtagelse fra områdeklassificeringen	Præcisering
Alder	Udstykket og bebygget senere end ca. 1954.	Alderskriterium 1954 anvendes. Dette årstal afspejler afslutningen af en periode, hvor beboelse har været opvarmet med kakkelovne, der erfaringsmæssigt kan give anledning til diffus forurening.
Forureningsoplysninger	Ingen oplysninger om lettere forurening i området, eller alene forurening med veldefineret kilde og udbredelse.	
Anvendte brændsler	Forsynet med central energi- eller varmforsyning i form af gas eller fjernvarme, eller opvarmning med fyringsolie via decentrale oliefyr.	Opvarmningsformer er repræsenteret ved boligens alder. Bebyggelser etableret indtil 1954 må formodes at have været opvarmet med kakkelovne.
Trafikanlæg	Ingen større trafikanlæg i området.	Arealer omkring større veje og jernbane i landzone er ikke områdeklassificeret. Jord fra offentlige veje er omfattet af anmeldtepligten. I landzone vil der ofte være en rimelig afstand fra vejkant til vejskel og der er som regel 6 m fra skinner til matrikelgrænse langs jernbaner.
Anvendelsehistorie	Området bør have en ensartet anvendelsehistorie.	

Tabel 2 Kriterier for inddragelse i områdeklassificeringen i Allerød Kommune.

Viden om	Vejledende kriterium for inddragelse i områdeklassificeringen	Præcisering
Industri	Der er eller har været større virksomheder, som erfaringsmæssigt forurener med støv eller røggas indeholdende lavmobile stoffer.	<p>Industriområder skal ikke inddrages når de ligger i landzone, hvis der er dokumentation for at de er rene. Tilsvarende gælder det at industriområder skal undtages, når de er beliggende i byzone, hvis der er dokumentation for at de er rene. Der fastsættes dermed ikke et alderskriterium.</p> <p>Det bemærkes at der i industriområderne Vassingerød og Borupgård Erhvervsområde har været stor svejseaktivitet og der er emissioner fra nogle virksomheder.</p> <p>Teglværker har anvendt brændsler af en dårlig kvalitet og i store mængder og vurderes af kunne have givet et ikke uvæsentligt bidrag til den diffuse forurening. Teglværkerne indgår væsentligt i vurderingerne af inddragelse udenfor byzone.</p>
Opfyldningsområder	Området indgår ikke i regionens forureningskortlægning.	
Forureningsoplysninger	Lettere forurening med lavmobile stoffer er dokumenteret eller sandsynliggjort.	
Trafikanlæg	Større trafikanlæg i området.	Arealer omkring større veje og jernbane i landzone er ikke områdeklassificeret. Jord fra offentlige veje er omfattet af anmeldtepligten. I landzone vil der ofte være en rimelig afstand fra vejkant til vejskel og der er som regel 6 m fra skinner til matrikelgrænse langs jernbaner.

### **Byzone/landzone**

Følgende byer er beliggende i byzone og er gennemgået i forhold til områdeklassificeringen:

Blovstrød, Lillerød, Lyngby og Vassingerød.

Følgende tættere beboede områder i landzoner er gennemgået i forhold til arealmæssig størrelse i 1954:

Bastrup, Høvelte, Kollerød, Krogenlund, Vassingerød Øst, området langs Nymøllevej øst for motorvejen samt 3 områder med tæt bebyggelse i den nordøstlige del af Allerød Kommune.

Bebyggelsen var relativt spredt og ingen af disse områder i landzone er vurderet tilstrækkeligt store i 1954 til at områderne er gennemgået i forhold til områdeklassificeringen.

### **Industri/ andre områder udenfor byzone**

Der er taget stilling til andre områder udenfor byzone, herunder den nu nedlagte Allerød flyveplads samt områder i forbindelse med nedlagte teglværker. Der er ikke fundet grundlag for at tage stilling til yderligere områder i forbindelse med områdeklassificeringen.

### **Forsvarets anlæg i landzone**

Der er ikke taget stilling til Forsvarets anlæg i landzone. Forsvaret vil i samarbejde med kommunen, inddrage områder, som er omfattet af klassificeringen.

**Bilag e      Beskrivelse af delområder, der er undtaget fra dokumentationskrav**

I Allerød Kommune findes ikke delområder, hvor jordflytning er anmeldeligt men friholdt fra analysepligt.

## Bilag f Definitioner

I affaldsbekendtgørelsen og andre bekendtgørelser findes bl.a. følgende definitioner:

- 1) **Affald:** Ethvert stof og enhver genstand, jf. affaldsbekendtgørelsens bilag 2, som indehaveren skiller sig af med, agter at skille sig af med eller er forpligtet til at skille sig af med.
- 2) **Affaldsdatasystem:** System for indberetning af affaldsdata.
- 3) **Affaldsfraktion:** Underopdeling af affald efter materiale, sammensætning og oprindelse, herunder asfalt, papir, pap, dæk, affald i form af metal og elektroniske produkter, affald i form af batterier og akkumulatorer, PVC, plast, glas, shredderaffald, jord og træ.
- 4) **Affaldsindehaver:** Producenten af affaldet eller den fysiske eller juridiske person, der er i besiddelse af affaldet.
- 5) **Affaldsproducent:** Enhver, hvis aktivitet frembringer affald (den oprindelige affaldsproducent), eller enhver, der foretager en forbehandling, blanding eller andet, som medfører en ændring af dette affalds karakter eller sammensætning.
- 6) **Affaldstransportør/transportør:** Enhver virksomhed, som transporterer affald for fremmed regning.
- 7) **Affaldstype:** Affald, som er opført på listen over affald, jf. affaldsbekendtgørelsens bilag 2, og som er beskrevet med en EAK-kode.
- 8) **Anmelder:** Den, der som ejer, bruger eller bygherre foranstalter flytning af jorden, eller den, der er ansvarlig for den faktiske flytning af jorden, herunder entreprenøren.
- 9) **Anvisningsordning:** En ordning, hvor byrådet i et regulativ har fastlagt på hvilken måde og eventuelt på hvilket anlæg, affaldsproducenten skal sikre, at affaldet bliver håndteret.
- 10) **Behandling:** Nyttiggørelses- eller bortskaffelsesoperationer, herunder forberedelse forud for nyttiggørelse eller bortskaffelse.
- 11) **Benyttelsespligt:** Pligt for borgere og virksomheder til at
  - anvende en indsamlings- eller anvisningsordning fastsat i et regulativ eller
  - følge Allerød Byråds konkrete anvisninger om håndtering af affald, der ikke er omfattet af en indsamlings- eller anvisningsordning.
- 12) **Bortskaffelse:** Enhver operation, der ikke er nyttiggørelse, også hvis operationen som sekundær konsekvens fører til genvinding af stoffer eller til energiudnyttelse. Affaldsbekendtgørelsens bilag 6 A indeholder en ikke-udtømmende liste over bortskaffelsesoperationer.
- 13) **Deponeringsanlæg:** Som defineret i bekendtgørelse om deponeringsanlæg.
- 14) **Deponeringseget affald:** Affald, som ikke er egnet til genanvendelse eller forbrænding.

15) **Farligt affald:**

- affald, der er opført på og markeret som farligt affald på listen over affald i affaldsbekendtgørelsens bilag 2.
- affald, der udviser egenskaber som angivet i affaldsbekendtgørelsens bilag 4.

16) **Forurenet jord** (se evt. figur 2.1): Jord, der kan have skadelig virkning på grundvand, menneskers sundhed og miljøet i øvrigt. Jorden er forurenet når den indeholder stoffer, der overskrider grænseværdierne for lettere forurenet jord (se punkt 28). Eller hvis et eller flere stoffer overskrider afskæringskriterierne på Miljøstyrelsens: Liste for kvalitetskriterier i relation til forurenet jord og kvalitetskriterier for drikkevand, opdateret juni og juli 2010.

17) **Godkendt karteringsanlæg:** Modtageanlæg, der har en godkendelse til kartering efter § 33 i Miljøbeskyttelsesloven.

Kartering kan beskrives som den arbejdsgang, hvorved opgravede jordpartiers forureningsindhold klarlægges på baggrund af kemiske analyser. Karteringsanlæg er indrettet så de på miljømæssig forsvarlig måde kan håndtere jorden idet jordens forureningsindhold ikke er kendt ved modtagelsen.

18) **Husholdningsaffald:** Affald, som er frembragt af husholdninger, herunder dagrenovation, haveaffald, storskrald, kildesorteret affaldsfraktioner og jord fra husholdninger.

Husholdningsaffald kan enten være farligt eller ikke-farligt.

19) **Håndtering:** Indsamling, transport, nyttiggørelse og bortskaffelse af affald, herunder tilsyn i forbindelse hermed og efterbehandling af deponeringsanlæg samt forhandleres og mæglers virksomhed.

20) **Jordparti:** En mængde jord af samme jordtype (fyld, muld, sand, ler, intakte jordlag m.v.), der stammer fra et afgrænset areal, og som indeholder de samme forureningskomponenter i samme niveau.

21) **Jord er affald:** når indehaveren skiller sig af med, agter at skille sig af med eller er forpligtet til at skille sig af med den (jf. affaldsbekendtgørelsens bilag 2).

22) **Jord er erhvervsaffald:** når jorden er frembragt af virksomheder (jf. affaldsbekendtgørelsens § 3, nr. 20).

23) **Jord er husholdningsaffald:** når jorden er frembragt af husholdningen (jf. affaldsbekendtgørelsens § 3, nr. 30)

24) **Kategorisering:** Inddeling af jord i kategorier efter forureningskoncentration i henhold til jordflytningsbekendtgørelsen.

25) **Klassificering:** Inddeling af jord efter forureningsniveau til brug for vurdering af efterfølgende håndtering af jorden jf. Bilag A3 i Sjællandsvejledningen<sup>11</sup>.

26) **Kildesortering:** Sortering på det sted, hvor affaldet genereres, i genanvendeligt, forbrændings- og deponeringseget affald samt sortering efter materiale og anvendelsesform.

---

<sup>11</sup> Vejledning i Håndtering af forurenet jord på Sjælland, Juli 2001 med opdateringer. Link til vejledningen findes på kommunens hjemmeside.



- 27) **Kortlagt på vidensniveau 1 eller 2:** For at beskytte borgerne mod kontakt til forurenede jord samt sikring af rent drikkevand, kortlægger, undersøger og oprenser Region Hovedstaden forurenede grunde. Region Hovedstaden fortsætter det arbejde, der blev indledt af det tidligere Frederiksborg Amt. Grunde, hvor der er mistanke om forurening kortlægges på vidensniveau 1 mens grunde, hvor der er påvist forurening kortlægges på vidensniveau 2.
- 28) **Lettere forurenede jord** (se evt. figur 2.1): defineret i § 1 i bekendtgørelse om definition af lettere forurenede jord. For de øvrige stoffer svarer lettere forurenede jord til rådgivningsintervallet. Rådgivningsintervallet omfatter de værdier, som ligger mellem jordkvalitetskriterier og afskæringskriterier på Miljøstyrelsens: Liste for kvalitetskriterier i relation til forurenede jord og kvalitetskriterier for drikkevand, opdateret juni og juli 2010. Hvis der for et givent stof er angivet et jordkvalitetskriterium, men ikke et afskæringskriterium svarer alle værdier over jordkvalitetskriteriet til forurenede jord.
- 29) Ved et **områdeklassificeret** areal, jf. jordforureningslovens § 50 a, forstås:
- et byzoneareal, jf. planlovens § 34, medmindre arealet gennem dette regulativ er undtaget som forureningsfrit, jf. jordforureningslovens § 50 a, stk. 2.
  - et landzoneareal, der gennem dette regulativ er inddraget som områdeklassificeret, jf. jordforureningslovens § 50 a, stk. 3.
- 30) Ved et areal, der anvendes til **offentlig vej**, forstås det areal, som omfattes af § 1 i vejloven, og som den enkelte vejbestyrelse administrerer, jf. samme lovs § 2, stk. 6, jf. stk. 4 og 5.
- 31) **Uforurenede jord** (se evt. figur 2.1): alle analyseresultater ligger under grænseværdierne for lettere forurenede jord (se punkt 28) og ingen stoffer overskrider jordkvalitetskriterierne på Miljøstyrelsens: Liste for kvalitetskriterier i relation til forurenede jord og kvalitetskriterier for drikkevand, opdateret juni og juli 2010.
- 32) **Virksomhed:** Enhver fysisk eller privat eller offentlig juridisk person, som er registreret i Det centrale virksomhedsregister (CVR), og som derved har et CVR-nummer.